

(平成 23 年 7 月 ~ 9 月)

目 次

1 主要経済・金融関連指標	-----	1
〔需 要〕		
2 主要大型店利用状況	-----	2
〔生 産〕		
3 公共工事	-----	3
4 電力使用量	-----	4
〔雇 用〕		
5 雇用情勢	-----	5
〔物 価〕		
6 消費者物価	-----	6
〔金 融〕		
7 預貸金残高	-----	7
8 信用保証	-----	8
9 手形交換	-----	9
10 企業倒産	-----	10
〔観 光〕		
11 主要観光施設入場者数	-----	11
12 観光客入込状況	-----	12
別表 淡路の経済指標一覧表	-----	13 ~ 15

1 主要経済・金融関連指標

区分	項目	9月値	前年同月比 (%)	過去3か月値		
				7月	8月	9月
1	主要大型店利用状況			(前月比較)		
	利用客数	714千人	5.1	↗	↗	↘
	売上額	1,424百万円	6.0	↗	↗	↘
2	公共工事請負金額	1,187百万円	34.1	↗	↗	↘
3	雇用情勢					
	有効求人倍率	0.91	+0.26	↗	↗	↘
	雇用保険受給者実人員	586人	11.5	↘	↗	↘
4	消費者物価指数(神戸市)	100.2	+0.1	↘	↗	↗
5	金融機関貸出金残高	2,394億円	4.7	(四半期単位・9月末値)		
6	信用保証					
	保証承諾額	1,032百万円	42.1	↘	↗	↘
	代位弁済額	107百万円	+198.3	↘	↘	↗
7	手形交換					
	交換枚数	9,038枚	10.4	↘	↗	↘
	交換金額	70億円	0.1	↘	↗	↘
	不渡手形(金額)	0.1百万円	97.4	↗	↗	↘

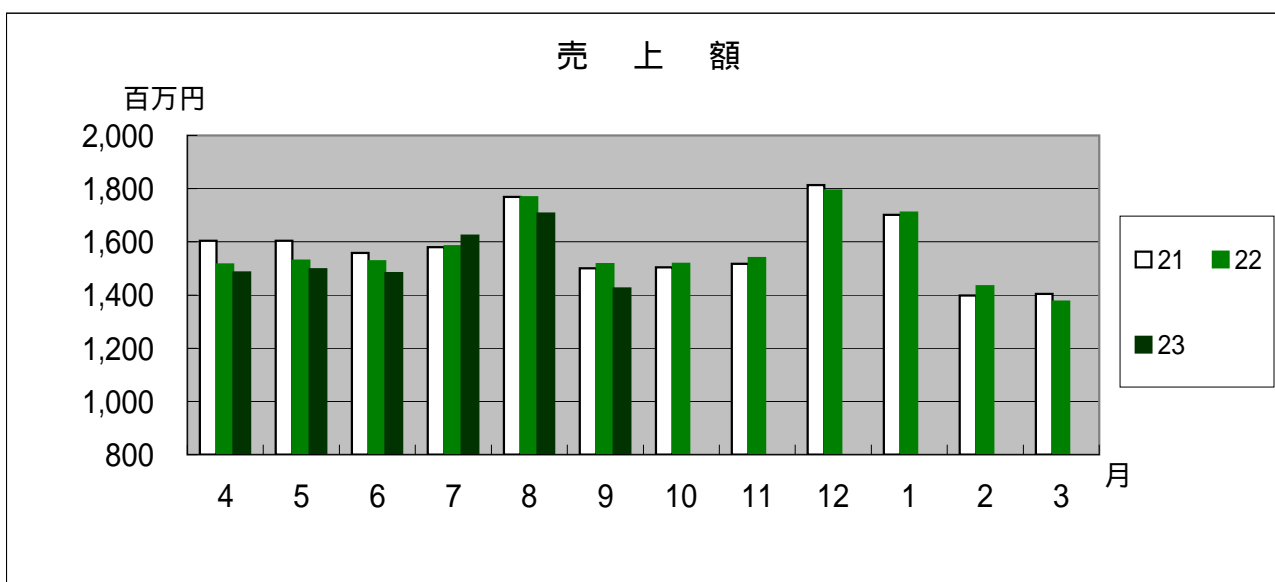
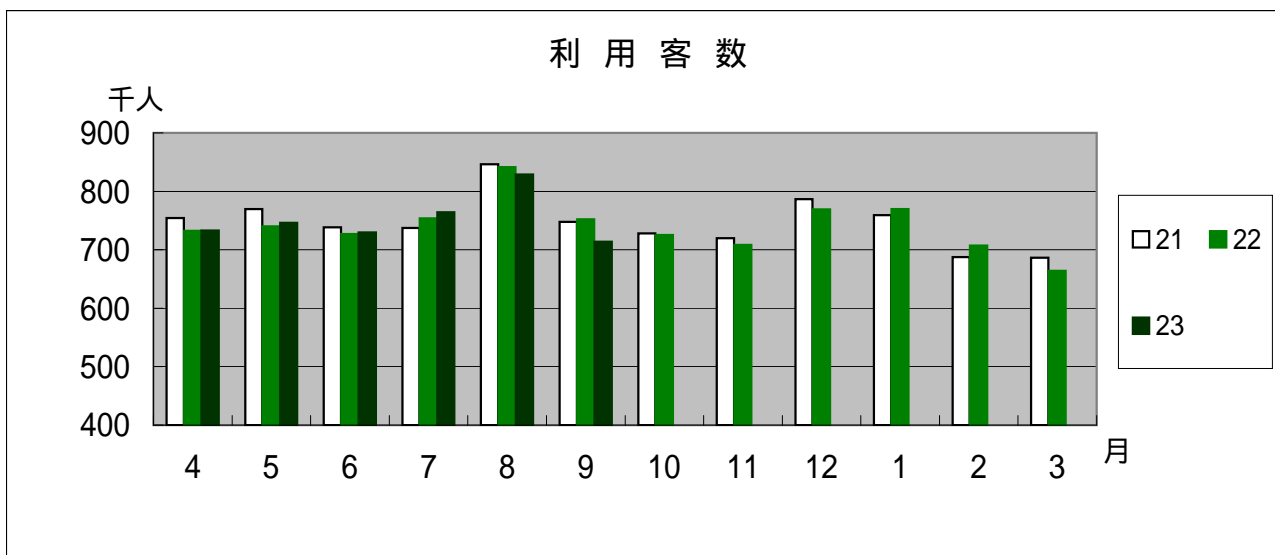
(注)

1 は減少を示す。

2 有効求人倍率及び消費者物価指数値の前年同月比は、ポイント値である。

3 過去3か月値欄の矢印は、前月値を上回っている場合『上向き』で、下回っている場合『下向き』で示したものである。

2 主要大型店利用状況



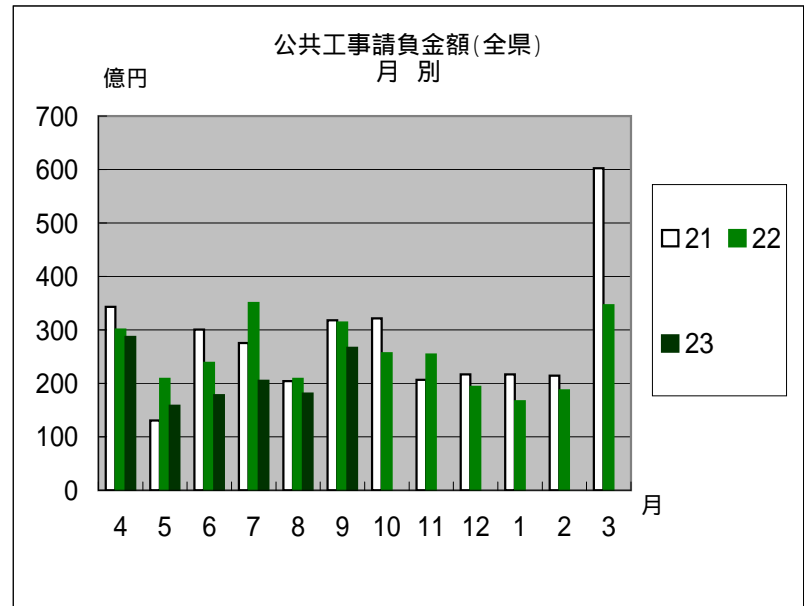
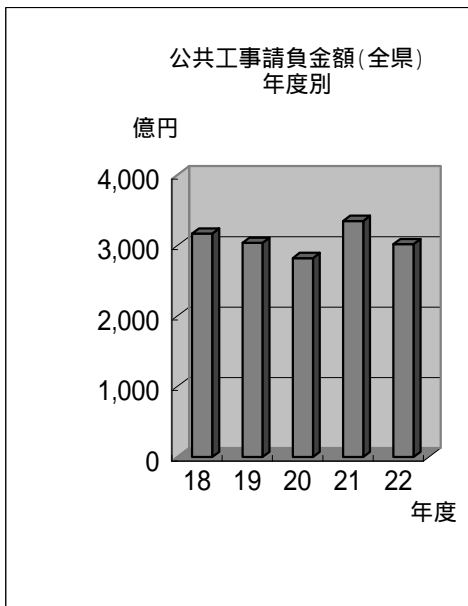
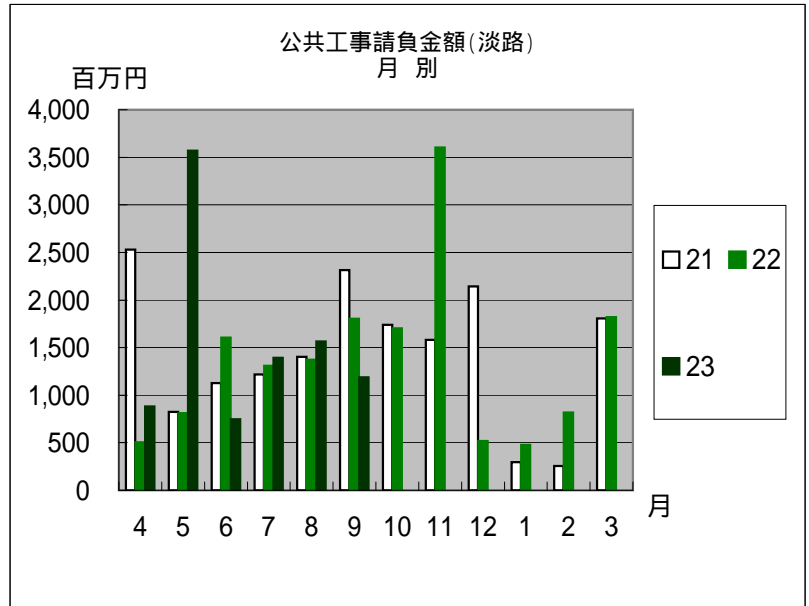
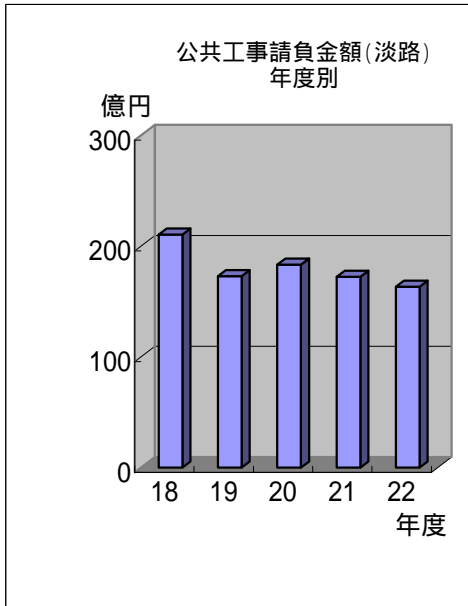
区分	19年度	20年度	21年度	22年度	23年度
利用客数 (千人)	9,324	9,337	8,962	8,891	4,516
売上額 (百万円)	20,800	20,613	18,954	18,804	9,219

区分	平成23年 7月	8月	9月	平成23年 7~9月期計	前年同期比	23年度 累計	前年度比
利用客数 (千人)	764	829	714	2,307	98.3%	4,516	99.3%
売上額 (百万円)	1,624	1,707	1,424	4,755	97.7%	9,219	97.7%

注) 島内主要大型店7店舗調べによる

主要大型店の利用客数・売上額は、平成23年7-9月期計(2,307千人・4,755百万円)で、前年同期(2,348千人・4,866百万円)に比べ、利用客数で1.7%減少し、売上額でも2.3%減少している。

3 公共工事



(単位: 億円)

区分	19年度	20年度	21年度	22年度	23年度
淡路	173	183	172	163	93
全県	3,040	2,824	3,351	3,023	1,275

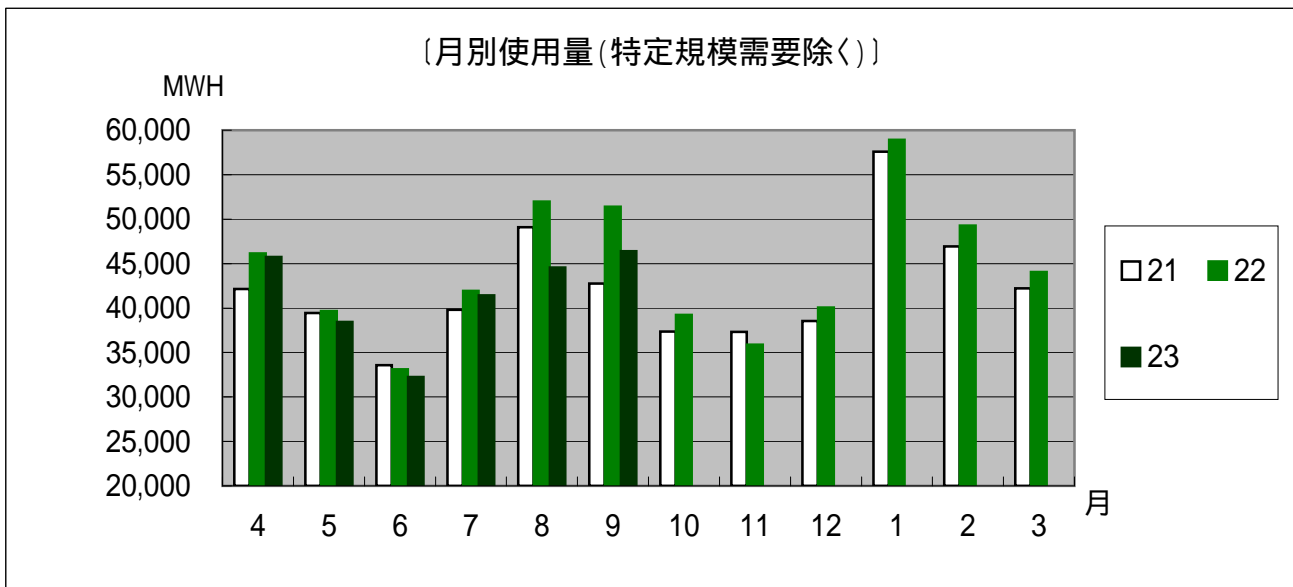
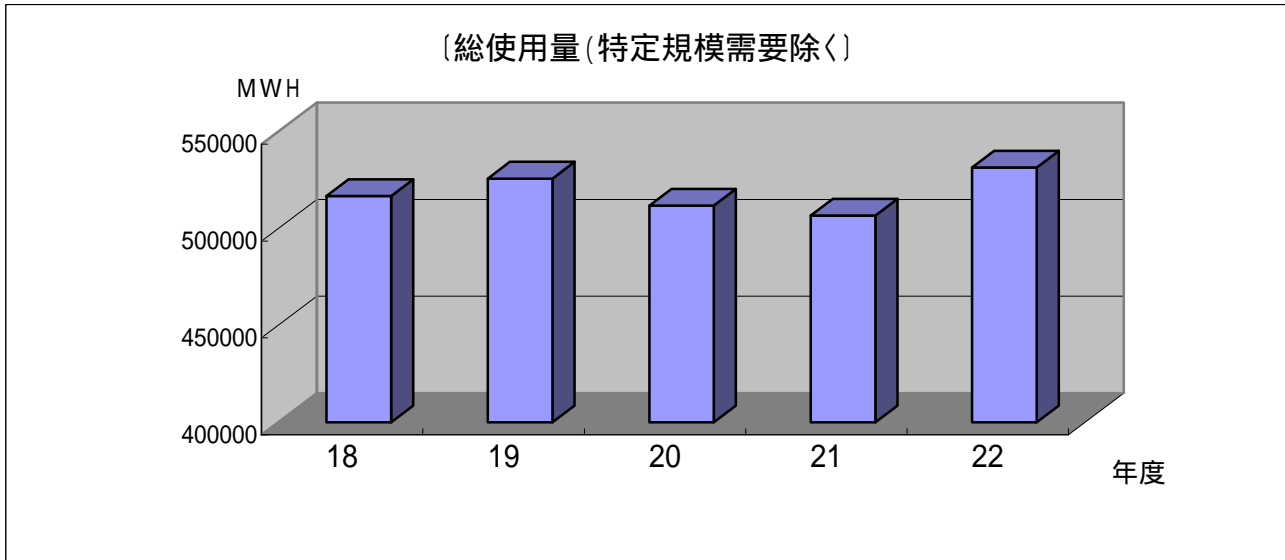
(単位: 百万円)

区分	平成23年 7月	8月	9月	平成23年 7~9月期計	前年同期比	23年度 累計	前年度比
淡路	1,392	1,563	1,187	4,142	92.4%	9,344	126.2%
全県	20,487	18,101	26,661	65,249	74.8%	127,508	78.7%

(西日本建設業保証株式会社兵庫支店調べ)

淡路地域の公共工事請負金額は、平成23年7-9月期計(4,142百万円)で、前年同期(4,483百万円)に比べ7.6%減少している。

4 電力使用量



特定規模需要には、自家発電及び他社買電分を含む。

(単位: MWH = メガワットアワー)

区分	19年度	20年度	21年度	22年度	23年度
総使用量	525,823	511,894	506,679	531,558	248,782
前年度比	101.7%	97.4%	99.0%	104.9%	94.2%

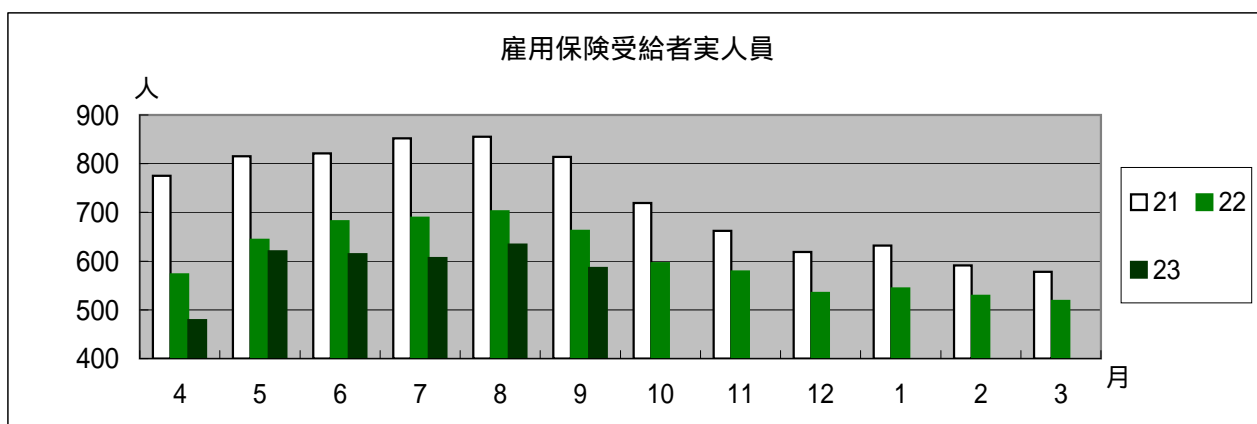
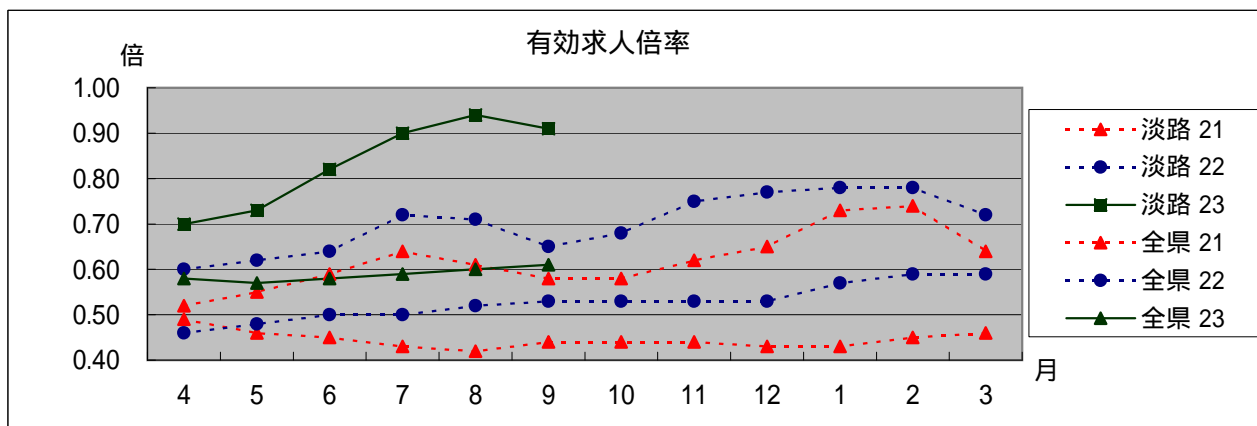
(関西電力株式会社淡路営業所調べ)

(単位: MWH = メガワットアワー)

区分	平成23年 7月	8月	9月	平成23年 7~9月期計	23年度 累計
総使用量	41,432	44,563	46,384	132,379	248,782
前年度比	98.8%	85.8%	90.3%	91.1%	94.2%

電力使用量は、平成23年7-9月期計(132,379MWH)で、前年同期(145,269MWH)と比べ8.9%減少している。

5 雇用情勢



(1) 有効求人倍率

区分	年度	4月	5月	6月	7月	8月	9月	10月	11月	12月	1月	2月	3月	年平均
淡路	21年度	0.52	0.55	0.59	0.64	0.61	0.58	0.58	0.62	0.65	0.73	0.74	0.64	0.62
	22年度	0.60	0.62	0.64	0.72	0.71	0.65	0.68	0.75	0.77	0.78	0.78	0.72	0.70
	23年度	0.70	0.73	0.82	0.90	0.94	0.91							0.83
全県	21年度	0.49	0.46	0.45	0.43	0.42	0.44	0.44	0.44	0.43	0.43	0.45	0.46	0.45
	22年度	0.46	0.48	0.50	0.50	0.52	0.53	0.53	0.53	0.53	0.57	0.59	0.59	0.53
	23年度	0.58	0.57	0.58	0.59	0.60	0.61							0.59

資料：淡路＝洲本公共職業安定所「月報すもと」（パート含む）

全県＝厚生労働省兵庫労働局「月報ひょうご」（パート含む）

全県の有効求人倍率算出は、統計学上の手法により季節変動分を除去し季節調整を行っている。

(2) 雇用保険受給者実人員

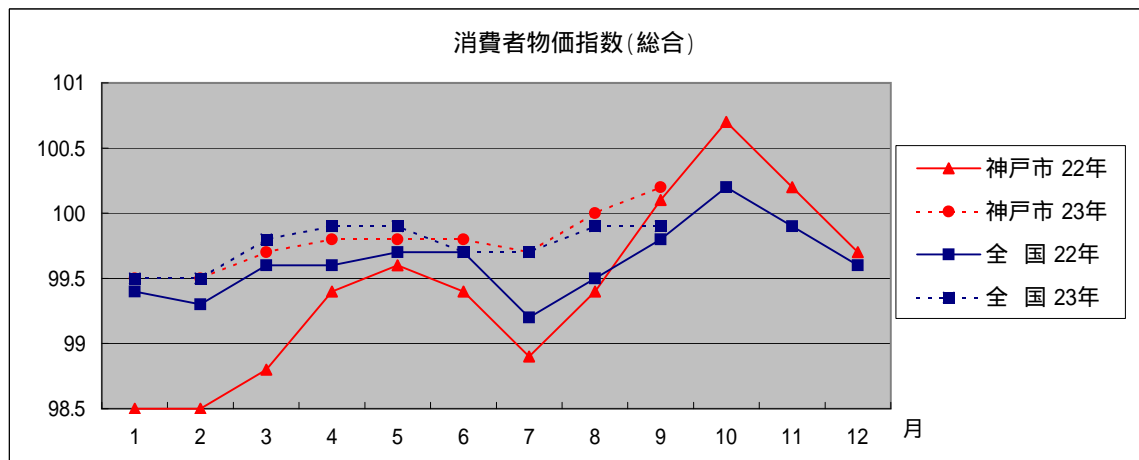
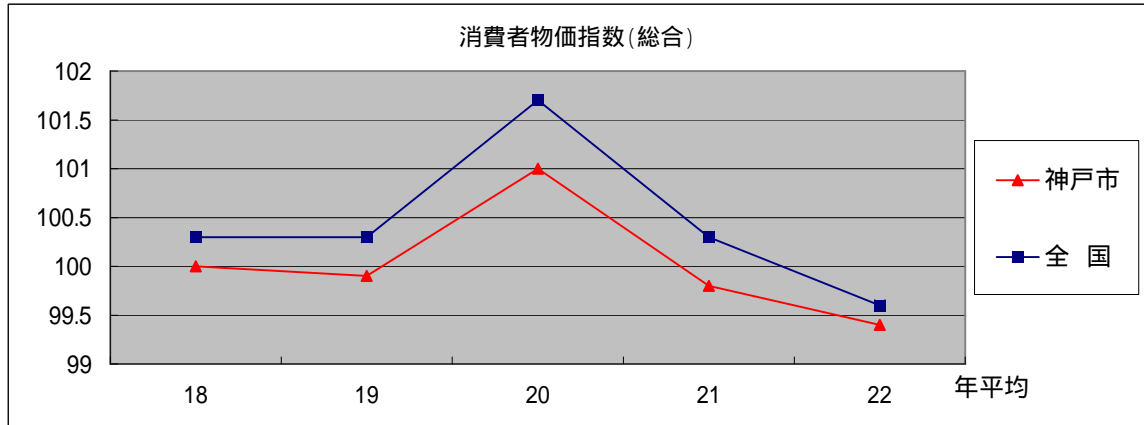
区分	年度	4月	5月	6月	7月	8月	9月	10月	11月	12月	1月	2月	3月	年平均 合計
淡路	21年度	775	815	821	852	855	814	719	662	619	632	591	578	(728)
	22年度	573	644	682	689	702	662	596	579	535	544	529	518	[604]
	23年度	479	620	614	606	634	586							[590]
														3,539

資料：淡路＝洲本公共職業安定所「月報すもと」

パートを含む有効求人倍率は、平成22年4月から10月にかけては、0.60～0.72で推移した後、11月からは、0.7台の比較的高い状態が続き、平成23年9月では0.91となっている。

また、雇用保険受給者実人員については、平成21年4月から8月にかけて増え続き、8月には855人となったが、同年9月以降は総じて減少傾向となり、平成23年9月では586人となった。

6 消費者物価



区分	18年平均	19年平均	20年平均	21年平均	22年平均	23年平均
兵庫県 (神戸市)	100.0	99.9	101.0	99.8	99.4	99.8
全国	100.3	100.3	101.7	100.3	99.6	99.8

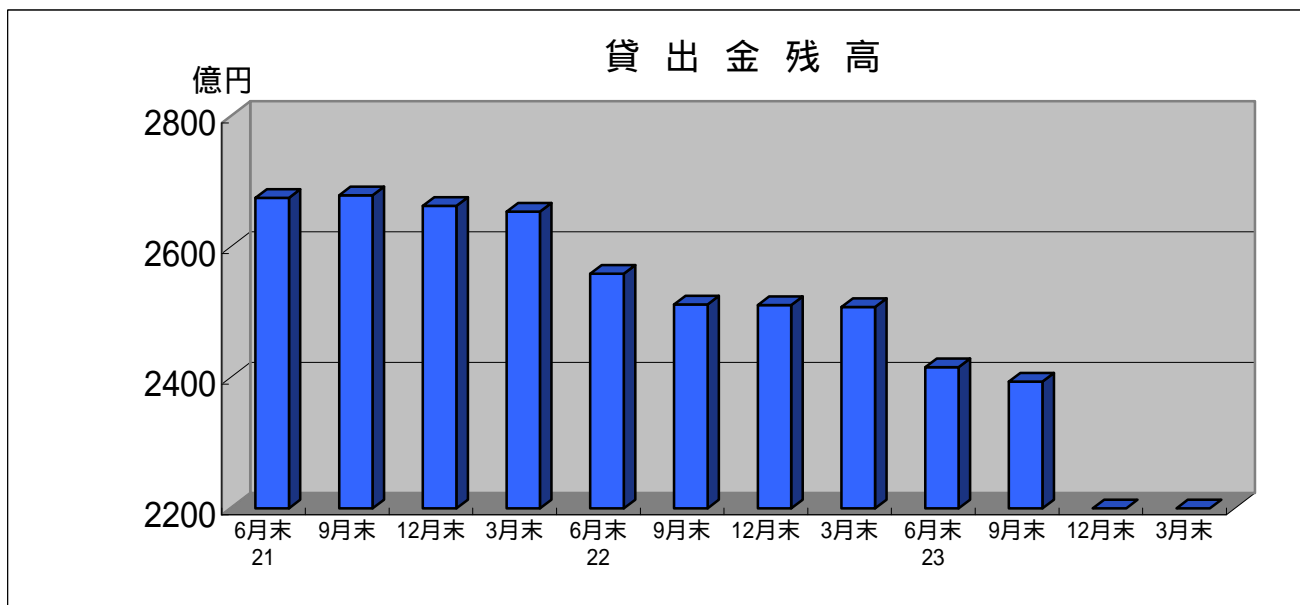
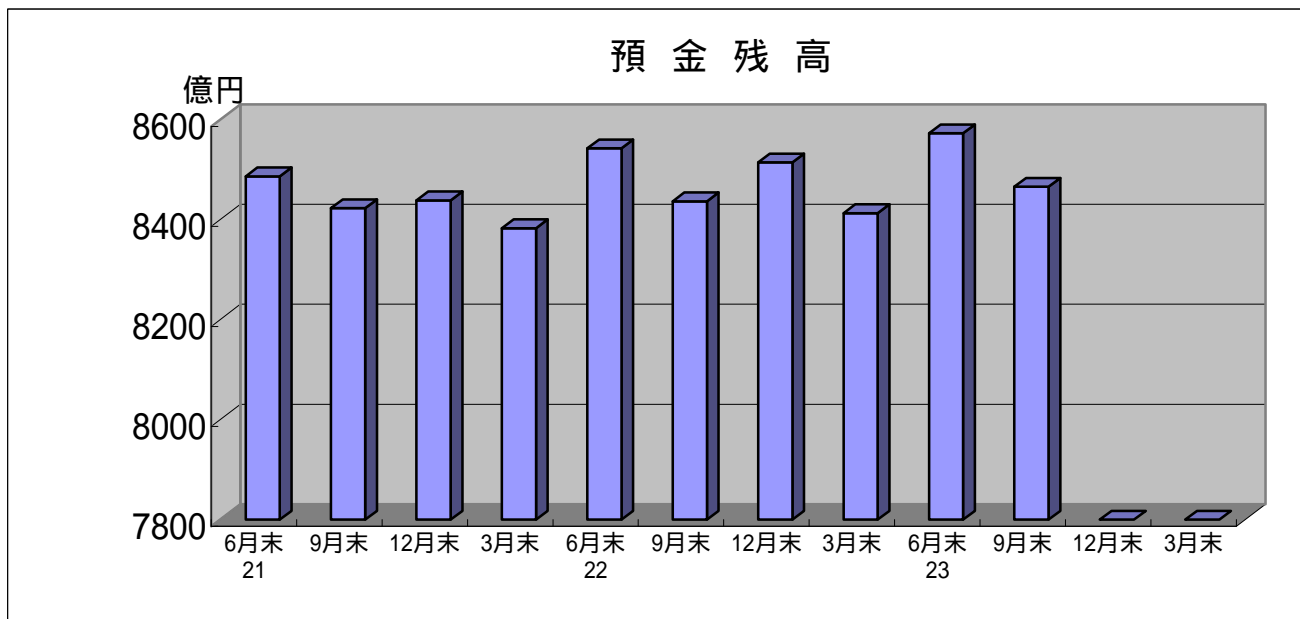
区分		1月	2月	3月	4月	5月	6月	7月	8月	9月	10月	11月	12月	年平均
兵庫県 (神戸市)	22年	98.5	98.5	98.8	99.4	99.6	99.4	98.9	99.4	100.1	100.7	100.2	99.7	99.4
	23年	99.5	99.5	99.7	99.8	99.8	99.8	99.7	100.0	100.2				99.8
全国	22年	99.4	99.3	99.6	99.6	99.7	99.7	99.2	99.5	99.8	100.2	99.9	99.6	99.6
	23年	99.5	99.5	99.8	99.9	99.9	99.7	99.7	99.9	99.9				99.8

平成23年1月分から、「平成22年 = 100」とする平成22年基準数値を記載。

(平成22年12月分までは「平成17年 = 100」とする平成17年基準数値を記載)

神戸市の消費者物価指数は、平成22年10月に100.7まで上昇した後下がり始め、同年12月以降は100以下の状態で推移していたが、平成23年8月には100.0となり、9月では100.2となっている。

7 預貸金残高



(単位:億円)

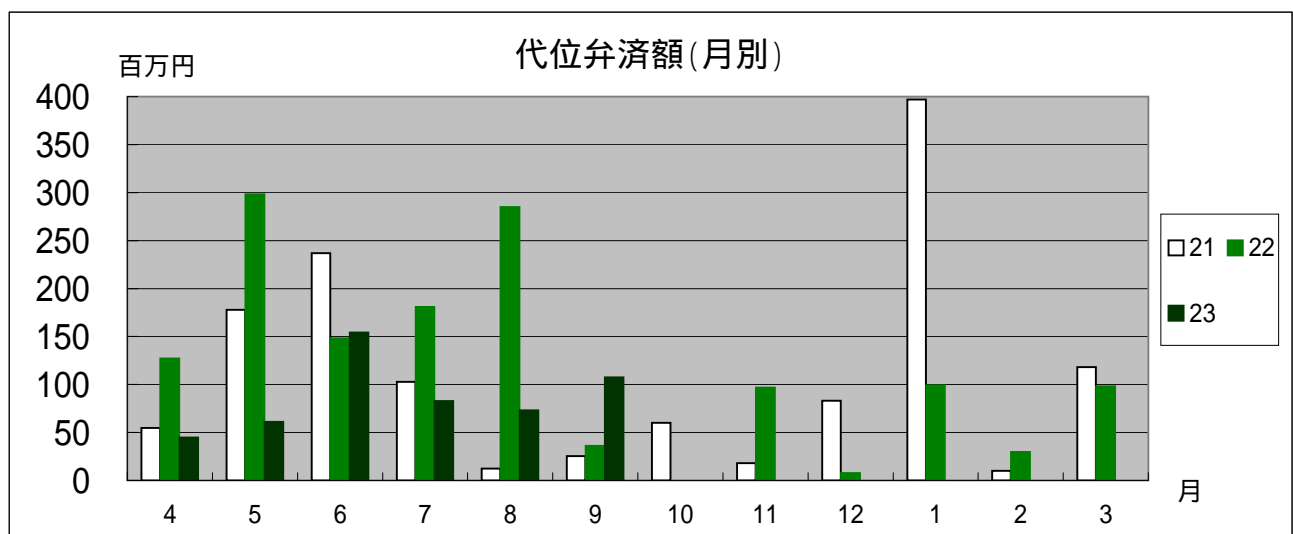
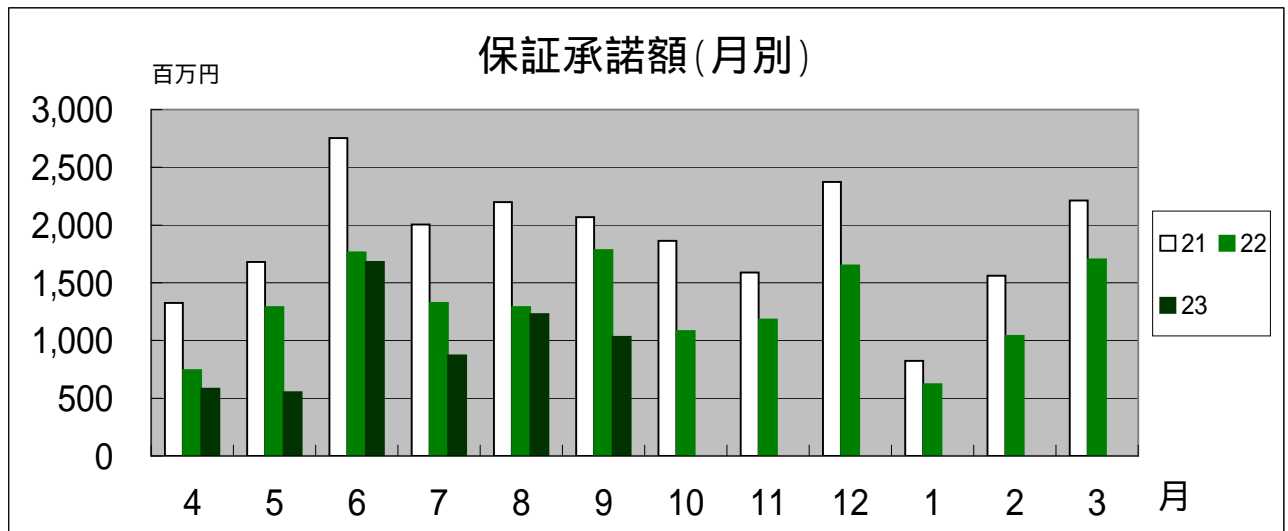
区 分	21年度				22年度				23年度			
	6月末	9月末	12月末	3月末	6月末	9月末	12月末	3月末	6月末	9月末	12月末	3月末
預金残高	8,487	8,423	8,439	8,383	8,543	8,437	8,515	8,413	8,573	8,466		
貸出金残高	2,675	2,679	2,663	2,654	2,559	2,512	2,511	2,508	2,416	2,394		

(島内6行本支店調べ)

預金残高は、平成23年9月末現在8,466億円で、前年同期(8,437億円)に比べ0.3%(29億円)増加している。

貸出金残高は、平成23年9月末現在2,394億円で、前年同期(2,512億円)に比べ4.7%(118億円)減少している。

8 信用保証



(単位:百万円)

区分	19年度	20年度	21年度	22年度	23年度
保証承諾額	20,707	23,903	22,452	15,470	5,946
代位弁済額	2,686	2,035	1,295	1,406	523

(単位:百万円)

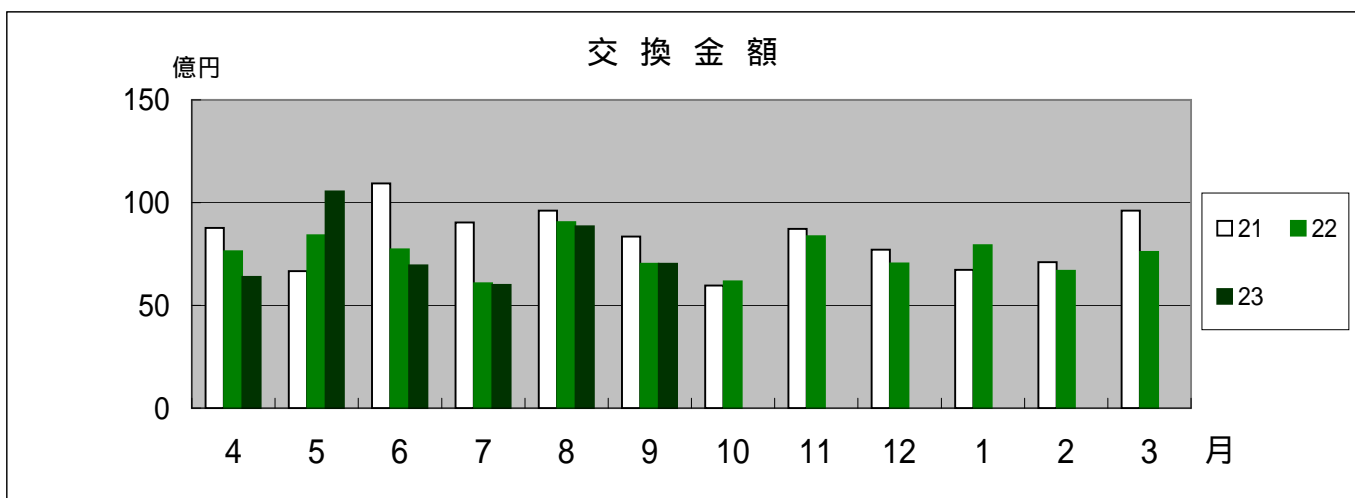
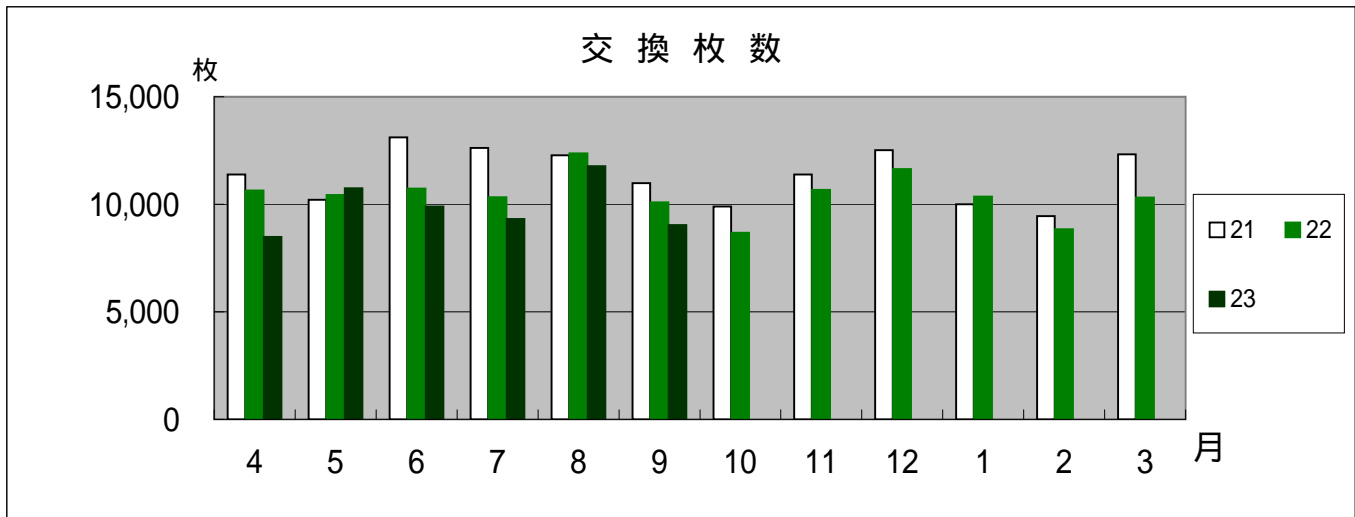
区分	平成23年 7月	8月	9月	平成23年 7~9月期計	前年同期比	23年度 累計	前年度比
保証承諾件数	62	83	69	214	68.4%	430	71.8%
保証承諾額	871	1,230	1,032	3,132	71.3%	5,946	72.6%
代位弁済件数	7	7	20	34	75.6%	73	69.5%
代位弁済額	83	73	107	263	52.4%	523	48.6%

(兵庫県信用保証協会淡路支所調べ)

保証承諾額は平成23年7-9月期計(214件・3,132百万円)で、前年同期(313件・4,396百万円)に比べ、件数で31.6%減少し、金額でも28.7%減少している。

また、代位弁済額は平成23年7-9月期計(34件・263百万円)で、前年同期(45件・502百万円)と比べ、件数で24.4%減少し、金額でも47.6%減少している。

9 手形交換



(1) 交換枚数及び交換金額

区分	21年度	22年度	平成23年 7月	8月	9月	平成23年 7~9月期計	前年同期比	23年度 累計	前年度比
交換枚数(枚) 〔月平均〕	136,158 〔11,347〕	125,075 〔10,423〕	9,311	11,768	9,038	30,117 〔10,039〕	91.9%	59,234 〔9,872〕	91.7%
交換金額(億円) 〔月平均〕	992 〔83〕	897 〔75〕	60	88	70	219 〔73〕	98.8%	457 〔76〕	99.6%

(淡路手形交換所調べ)

手形交換枚数及び金額は、平成23年7-9月期計(30,117枚、219億円)で、前年同期(32,774枚、221億円)に比べ、枚数で8.1%減少し、金額でも1.2%減少している。

(2) 不渡枚数及び不渡金額

区分	21年度	22年度	平成23年 7月	8月	9月	平成23年 7~9月期計	前年同期比	23年度 累計	前年度比
不渡枚数(枚) 〔月平均〕	218 〔18〕	102 〔9〕	8	12	1	21 〔7〕	262.6%	35 〔6〕	38.0%
不渡金額(百万円) 〔月平均〕	660 〔55〕	199 〔17〕	3.2	11.6	0.1	14.8 〔5〕	96.8%	30 〔5〕	18.2%

(淡路手形交換所調べ)

不渡枚数及び金額は、平成23年7-9月期計(21枚、14.8百万円)で、前年同期(8枚、15.29百万円)に比べ、枚数は約2.6倍に増加したが、金額では3.2%減少している。

10 企業倒産

区 分		18年	19年	20年	21年	22年	23年	
							7～9月 期計	累計
淡路	件数	13	20	14	20	17	5	11
	負債総額 (億円)	39.8	115.0	47.1	37.6	63.0	4.7	10.5
全県	件数	604	711	747	751	730	157	470
	負債総額 (億円)	2,498	1,700	2,290	1,860	1,450	195	776

(負債総額が1千万円以上で、県内に本店があるもの)

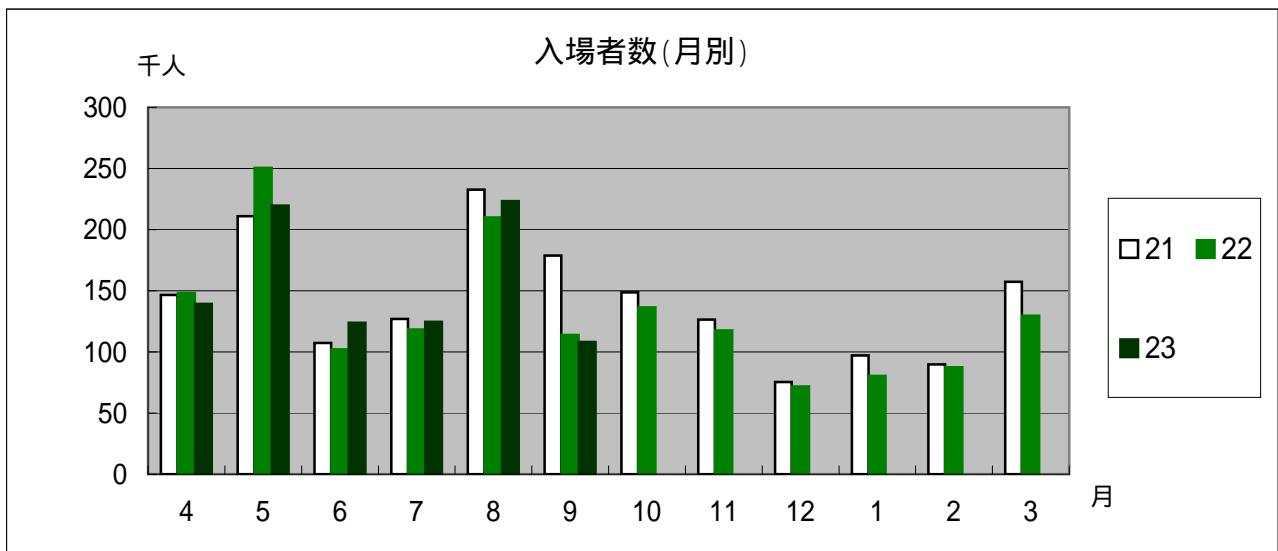
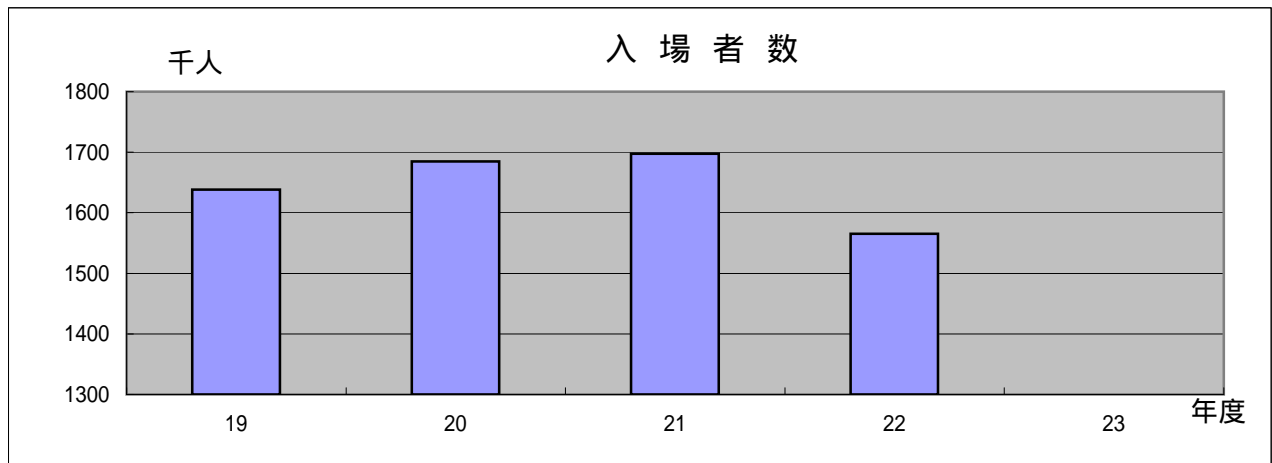
(資料)東京商工リサーチ情報他

平成23年7-9月期の倒産は、銀行取引停止によるもの2件(負債総額3.4億円)、破産によるもの3件(負債総額1.3億円)、計5件(負債総額4.7億円)が発生し、前年同期(倒産件数5件、負債総額3.1億円)に比べ、倒産件数は同じであるが、負債総額では1.6億円(約52%)増加している。

なお、倒産した企業の業種は、工事業1、製造・加工業2、不動産業1、サービス業1となっている。

11 主要観光施設入場者数

(島内観光地等238か所のうち、6施設の抽出調査結果による)



(主要観光施設入場者数(6施設))

(単位:千人)

区分	19年度	20年度	21年度	22年度	23年度
入場者数	1,638	1,685	1,698	1,565	938
前年度比	98.2%	102.8%	100.8%	92.2%	99.5%

(単位:千人)

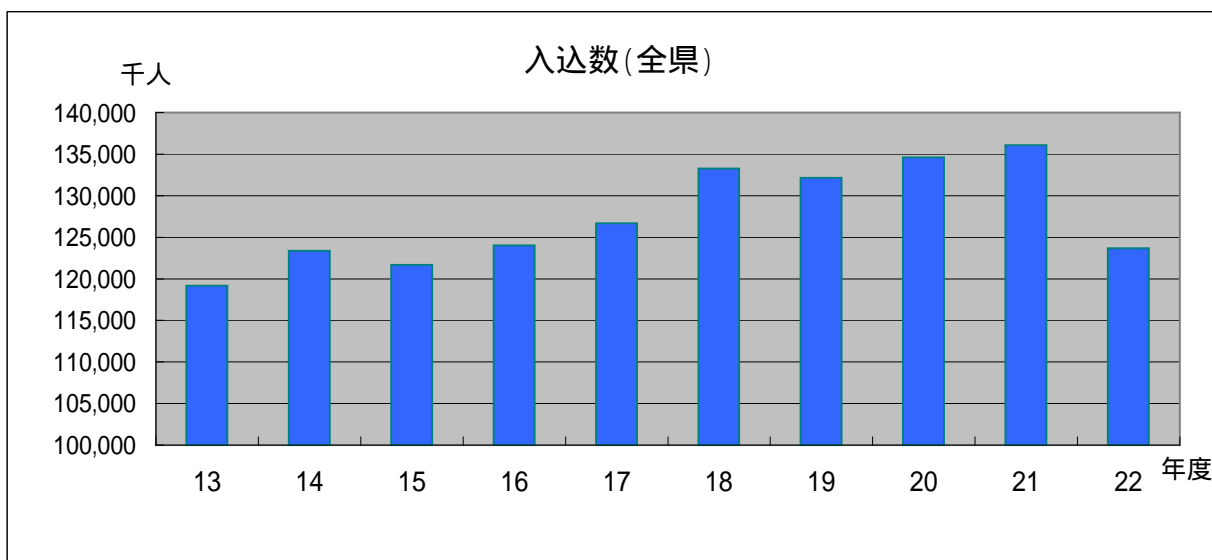
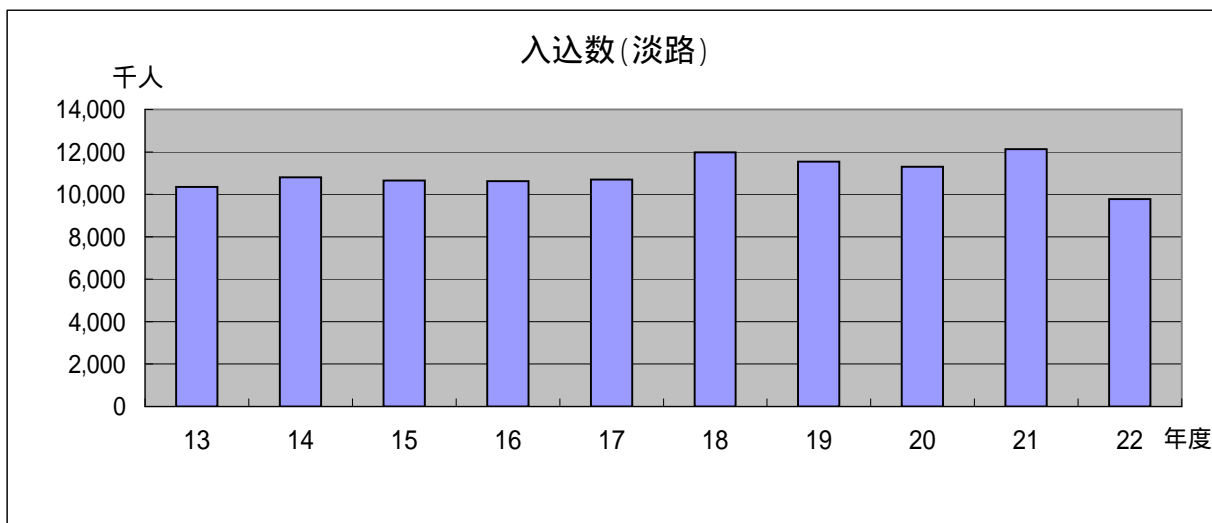
区分	平成23年 7月	8月	9月	平成23年 7~9月期計	23年度 累計
入場者数	124	223	108	456	938
前年度比	105.2%	106.4%	94.8%	103.1%	99.5%

(注) 対象施設は、

淡路ファームパークイングランドの丘
ウェルネスパーク五色
淡路ワールドパークONOKORO
大鳴門橋記念館(淡路人形浄瑠璃館含む)
パルシェ香りの館
野島断層保存館
ただし、淡路ワールドパークONOKOROは、H19.11.1~H20.3.14まで閉園

主要観光施設入場者数は、平成23年7-9月期計(456千人)で、前年同期(442千人)に比べ、3.1%増加している。

12 観光客入込状況



(単位:千人)

区分	13年度	14年度	15年度	16年度	17年度	18年度	19年度	20年度	21年度	22年度	前年度比
淡路	10,347	10,800	10,653	10,615	10,694	11,971	11,545	11,295	12,128	9,779	80.6%
全県	119,178	123,357	121,675	124,035	126,681	133,276	132,131	134,605	136,087	123,682	90.9%

(兵庫県産業労働部観光・国際局観光交流課調べ)

平成22年度の淡路地域への入込数は9,779千人で前年度の12,128千人から大幅に減少している。これは、平成22年度調査から調査対象施設等の選定基準が変り、対象となる施設等の数が大幅に減少したことによる。新基準による淡路地区の対象施設等の数は約100で、21年度までの旧基準による対象施設等約270の概ね4割に減少している。ちなみに、新基準で選定した施設等のみの入込数を比較すると、21年度の淡路地域への入込数は9,632千人となり、22年度は21年度に比べ1.5%増加している。

新基準対象施設等 年間入込客10,000人以上又は特定月入込客5,000人以上の施設等
 旧基準対象施設等 年間入込客1,000人以上の施設等

〔別表〕 淡路の経済指標一覧表

区分	2 主要大型店売上等				3 公共工事請負金額(百万円)					
	利用客数		総売上額		淡路地域			全 県		
	(千人)	前年度比	(百万円)	前年度比	月平均	年度計	前年度比	月平均	年度計	前年度比
18年度	#VALUE!	#VALUE!	#VALUE!	#VALUE!	1,756	21,068	57.5%	26,425	317,099	80.9%
19年度	9,324	#VALUE!	20,800	#VALUE!	1,441	17,288	82.1%	25,332	303,984	95.9%
20年度	9,337	100.1%	20,613	99.1%	1,528	18,342	106.1%	23,535	282,415	92.9%
21年度	8,962	96.0%	18,954	92.0%	1,437	17,241	94.0%	27,928	335,139	118.7%
22年度	8,891	99.2%	18,804	99.2%	1,362	16,340	94.8%	25,188	302,260	90.2%
23年 4月	733	100.1%	1,485	98.0%	883	-	175.3%	28,690	-	95.5%
5月	746	100.8%	1,497	97.9%	3,571	-	439.9%	15,781	-	75.7%
6月	730	100.4%	1,483	97.1%	748	-	46.7%	17,788	-	74.6%
7月	764	101.4%	1,624	102.6%	1,392	-	106.5%	20,487	-	58.5%
8月	829	98.5%	1,707	96.6%	1,563	-	114.0%	18,101	-	86.9%
9月	714	94.9%	1,424	94.0%	1,187	-	65.9%	26,661	-	85.0%
10月						-	0.1%		-	
11月						-	0.1%		-	
12月						-	0.1%		-	
24年 1月						-	0.1%		-	
2月						-	0.1%		-	
3月						-	0.1%		-	
23年度計	4,516	99.3%	9,219	97.7%	(月平均) 1,557	9,344	126.2%	(月平均) 21,251	127,508	78.7%

区分	4 電力使用量(MWH)			5 有効求人倍率				5 雇用保険受給者実人員		
	月平均	年度計	前年度比	淡 路		全 県		淡 路		全 県
					前年度差		前年度差	月平均	前年度比	月平均
18年度	43,072	516,870	98.0%	0.89	0.02	0.95	0.09	647	97.2%	26,951
19年度	43,819	525,823	101.7%	0.83	-0.06	0.92	-0.03	751	116.0%	25,913
20年度	42,658	511,894	97.4%	0.70	-0.13	0.71	-0.21	748	99.6%	26,934
21年度	42,223	506,679	99.0%	0.62	-0.08	0.45	-0.26	728	97.3%	34,943
22年度	44,297	531,558	104.9%	0.70	0.08	0.53	0.08	604	83.1%	28,635
23年 4月	45,742		99.1%	0.70	0.10	0.58	0.12	479	83.6%	23,656
5月	38,428		96.9%	0.73	0.11	0.57	0.09	620	96.3%	26,471
6月	32,233		97.4%	0.82	0.18	0.58	0.08	614	90.0%	28,041
7月	41,432		98.8%	0.90	0.18	0.59	0.09	606	88.0%	27,327
8月	44,563		85.8%	0.94	0.23	0.60	0.08	634	90.3%	29,864
9月	46,384		90.3%	0.91	0.26	0.61	0.08	586	88.5%	28,126
10月										
11月										
12月										
24年 1月										
2月										
3月										
23年度計	(月平均) 41,464	248,782	94.2%	(月平均) 0.83	0.18	(月平均) 0.59	0.09	(590) 3,539	89.5%	(27,248) 163,485

雇用保険受給者実人員の23年度計欄は、上段()書きが月の平均値、下段が合計である。

区分	労働災害発生状況		区分	6 消費者物価 1, 2		区分	7 預貸金残高(億円) 2			
	淡路 (件)	全県 (件)		兵庫県 (神戸市)	全国		預金残高		貸出残高	
							前年度比	前年度比	前年度比	前年度比
18年	137	5,499	18年	100.0	100.3	18年度	8,330	100.6%	3,103	95.7%
19年	148	5,474	19年	99.9	100.3	19年度	8,480	100.4%	2,984	89.2%
20年	116	5,333	20年	101.0	101.7	20年度	8,415	100.4%	2,684	99.7%
21年	98	4,568	21年	99.8	100.3	21年度	8,487	100.1%	2,675	94.7%
22年	128	4,680	22年	99.4	99.6	22年度	8,543	100.4%	2,559	94.5%
23年1月			23年1月	99.5	99.5	23年4月				
2月			2月	99.5	99.5	5月				
3月			3月	99.7	99.8	6月	8,573	100.4%	2,416	94.4%
4月			4月	99.8	99.9	7月				
5月			5月	99.8	99.9	8月				
6月			6月	99.8	99.7	9月	8,466	100.3%	2,394	95.3%
7月			7月	99.7	99.7	10月				
8月			8月	100.0	99.9	11月				
9月			9月	100.2	99.9	12月				
10月			10月			24年1月				
11月			11月			2月				
12月			12月			3月				
23年計	0	0	23年計	(月平均) 99.8	(月平均) 99.8		-	-	-	-

1 消費者物価(H17年=100:総合)

2 平成18年8月から、基準年が平成12年から平成17年に変更された

3 預貸金残高は各期末現在の数値

区分	8 保証承諾(百万円)			8 代位弁済(百万円)		9 手形交換				
	月平均	年度計	前年度比	年度計	前年度比	交換枚数 (枚)	前年度比	交換金額 (億円)	前年度比	不渡額 (百万円)
18年度	1,956	23,475	100.0%	1,272	86.9%	192,729	91.3%	13	94.1%	292
19年度	1,726	20,707	88.2%	2,686	211.2%	173,645	90.1%	12	91.3%	104
20年度	1,992	23,903	115.4%	2,035	75.7%	152,719	87.9%	11	90.8%	187
21年度	1,871	22,452	93.9%	1,295	63.7%	136,158	89.2%	10	89.5%	660
22年度	1,289	15,470	68.9%	1,406	108.6%	125,075	91.9%	9	90.5%	199
23年4月	582	-	78.2%	45	35.2%	8,476	79.6%	64	83.5%	12.4
5月	552	-	42.8%	61	20.5%	10,741	102.9%	106	125.5%	1.1
6月	1,680	-	95.3%	154	104.0%	9,900	92.3%	69	89.9%	1.4
7月	871	-	65.7%	83	45.7%	9,311	90.2%	60	98.8%	3.2
8月	1,230	-	95.3%	73	25.6%	11,768	95.2%	88	97.8%	11.6
9月	1,032	-	57.9%	107	298.3%	9,038	89.6%	70	99.9%	0.1
10月		-								
11月		-								
12月		-								0
24年1月		-								
2月		-								
3月		-								
23年度計	(月平均) 991	5,946	72.6%	523	48.6%	59,234	91.7%	457	99.6%	29.7

区 分	11 主要観光施設入場者(千人)			明石海峡大橋交通量		大鳴門橋交通量	
	月平均	年度計	前年度比	車両台数		車両台数	
				(千台)	前年度比	(千台)	前年度比
18年度	139	1,669	101.1%	9,156	102.8%	3,704	100.8%
19年度	137	1,638	98.2%	9,169	100.1%	3,699	99.9%
20年度	140	1,685	102.8%	9,181	100.1%	3,618	97.8%
21年度	141	1,698	100.8%	11,574	126.1%	4,483	123.9%
22年度	130	1,565	92.2%	11,802	102.0%	4,535	101.1%
23年 4月	139		94.0%	980	102.6%	715	102.8%
5月	220		87.7%	1,165	98.1%	858	98.3%
6月	124		121.2%	914	111.4%	665	111.3%
7月	124		105.2%	935	93.5%	651	92.5%
8月	223		106.4%	1,286	97.1%	915	95.5%
9月	108		94.8%	858	88.1%	612	86.4%
10月							
11月							
12月							
24年 1月							
2月							
3月							
23年度計	(月平均) 156	938	99.5%	6,138	98.0%	4,416	97.4%

(注) 淡路の経済指標一覧表において、各月ごとの数値は四捨五入を行っているため、月ごとの計と23年度計とは一致していない場合があります。

(出所先等)

(指標名)	(出所先等)
主要大型店売上	島内主要小売業者・協同組合
公共工事請負額	西日本建設業保証株式会社
電力総使用量	関西電力株式会社淡路営業所
有効求人倍率	「月報すもと」(洲本公共職業安定所等)
雇用保険受給者実人員	同上
労働災害発生状況	洲本労働基準監督署
消費者物価指数	兵庫県
預貸金残高	「島内6金融機関調べ」(淡路信用金庫本店)
信用保証	兵庫県信用保証協会淡路支所
手形交換	淡路島手形交換所(三井住友銀行洲本支店)
観光客入込数	「兵庫県観光客動態調査」(兵庫県産業労働部)、各市
主要観光施設入場者数	淡路ファームパークイングランドの丘、大鳴門橋記念館(淡路人形浄瑠璃館含む)、ウェルネスパーク五色、パルシェ香りの館、淡路ワールドパークONOKORO、野島断層保存館
明石海峡大橋交通量	本州四国連絡高速道路(株)

あわじの経済レポート (平成23年7月～9月)

発行 兵庫県淡路県民局県民生活室商工労政課

〒656-0021 兵庫県洲本市塩屋2丁目4番5号

(0799)22-3541 内線402