

あわじの経済レポート

(平成 25 年 1 月 ~ 3 月)

兵庫県淡路県民局

目 次

1 主要経済・金融関連指標	-----	1
〔需 要〕		
2 主要大型店利用状況	-----	2
〔生 産〕		
3 公共工事	-----	3
4 電力使用量	-----	4
〔雇 用〕		
5 雇用情勢	-----	5
〔物 価〕		
6 消費者物価	-----	6
〔金 融〕		
7 預貸金残高	-----	7
8 信用保証	-----	8
9 手形交換	-----	9
10 企業倒産	-----	10
〔観 光〕		
11 主要観光施設入場者数	-----	11
参考 観光客入込状況	-----	12
別表 淡路の経済指標一覧表	-----	13 ~ 15

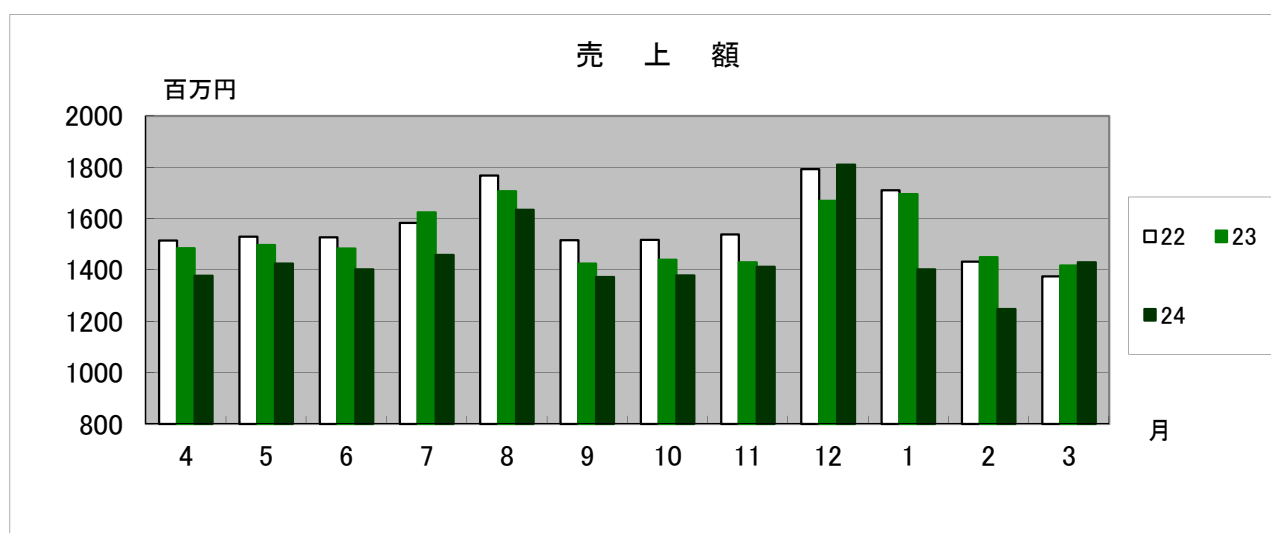
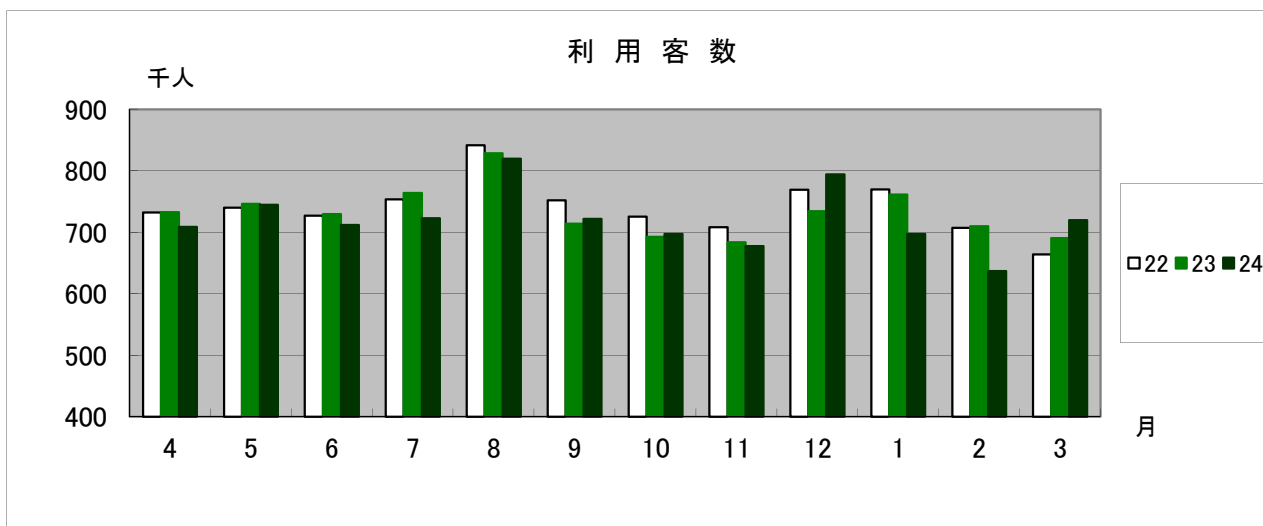
1 主要経済・金融関連指標

区分	項目	3月値	前年同月比 (%)	過去3か月値		
				1月	2月	3月
1	主要大型店利用状況			(前月比較)		
	利用客数	720 千人	+4.2	↘	↘	↗
	売上額	1,430 百万円	+0.9	↘	↘	↗
2	公共工事請負金額	1,341 百万円	▲ 19.2	↘	↗	↗
3	雇用情勢					
	有効求人倍率	0.94	+0.02	→	↘	↗
	雇用保険受給者実人員	509 人	▲ 12.5	↗	↘	↘
4	消費者物価指数(神戸市)	99.1	▲ 1.3	↘	→	↗
5	金融機関貸出金残高	2,297 億円	▲ 2.8	(四半期単位・3月末値)		
6	信用保証					
	保証承諾額	1,001 百万円	+38.9	↘	↗	↗
	代位弁済額	364 百万円	-	↗	↘	↗
7	手形交換					
	交換枚数	7,331 枚	▲ 9.3	↗	↘	↘
	交換金額	60 億円	+12.8	↗	↘	↘
	不渡手形(金額)	0.1 百万円	▲ 89.6	↗	↘	↘

(注)

- ▲は減少を示す。
- 有効求人倍率及び消費者物価指数値の前年同月比は、ポイント値である。
- 過去3か月値欄の矢印は、前月値を上回っている場合『上向き』で、下回っている場合『下向き』で示したものである。

2 主要大型店利用状況



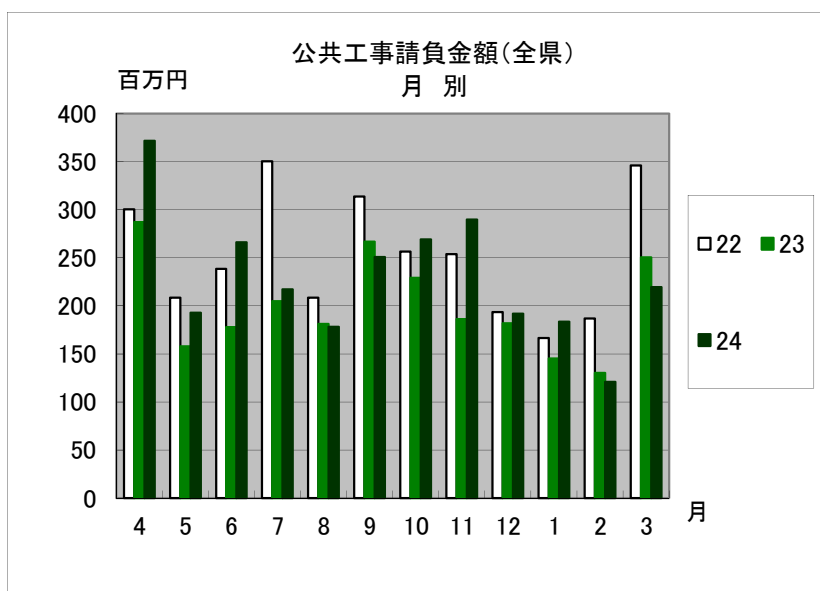
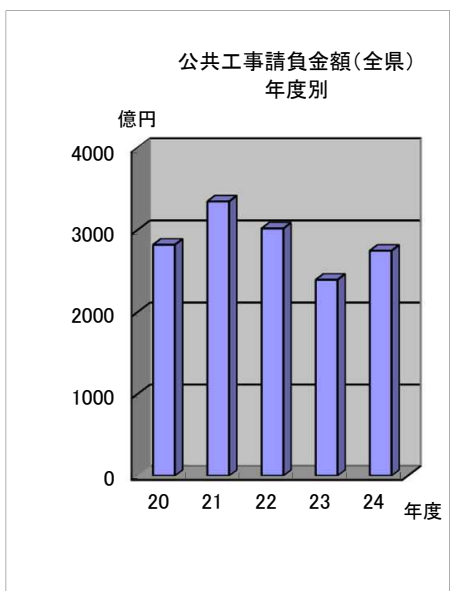
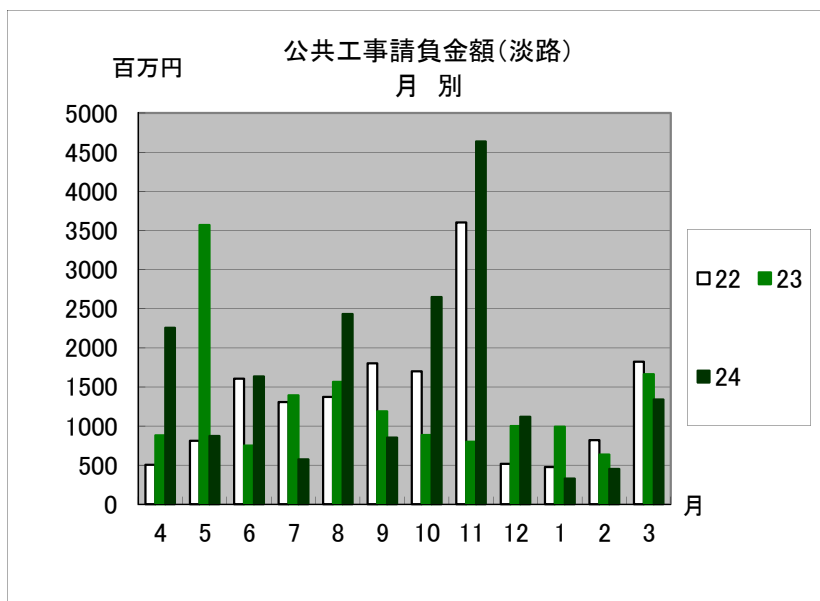
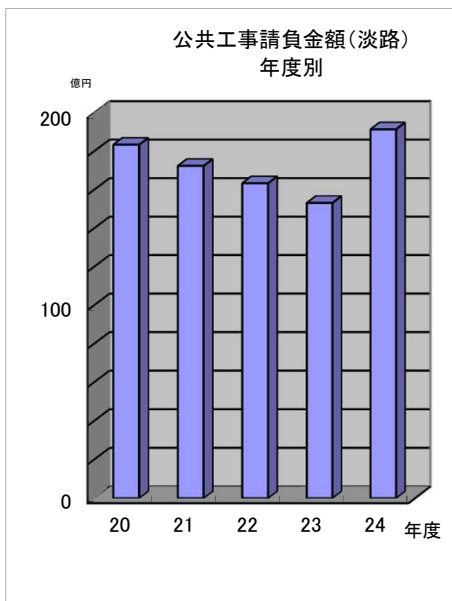
区分	21年度	22年度	23年度	24年度
利用客数 (千人)	8,962	8,891	8,788	8,653
売上額 (百万円)	18,954	18,804	18,321	17,351

区分	平成25年 1月	2月	3月	平成25年 1~3月期計	前年同期比	24年度 累計	前年度比
利用客数 (千人)	697	637	720	2,054	95.0%	8,653	98.5%
売上額 (百万円)	1,402	1,248	1,430	4,080	89.4%	17,351	94.7%

注) 島内主要大型店7店舗調べによる

主要大型店の利用客数・売上額は、平成25年1-3月期計(2,054千人・4,080百万円)で、前年同期(2,162千人・4,564百万円)に比べ、利用客数では5.0%減少し、売上額でも10.6%減少している。

3 公共工事



(単位:億円)

区分	20年度	21年度	22年度	23年度	24年度
淡路	183	172	163	153	191
全県	2,824	3,351	3,023	2,398	2,751

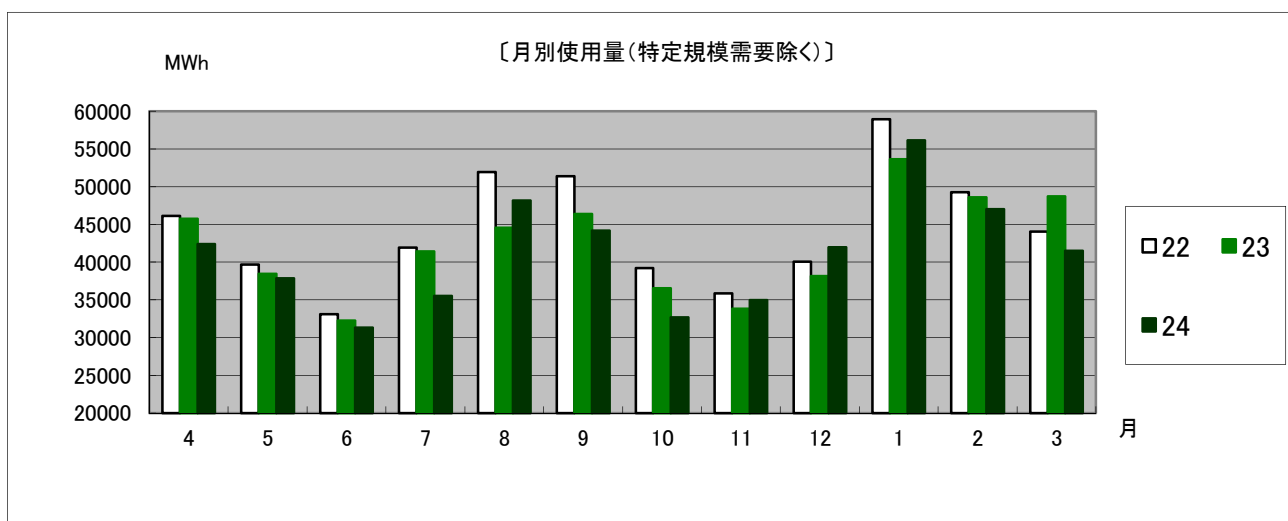
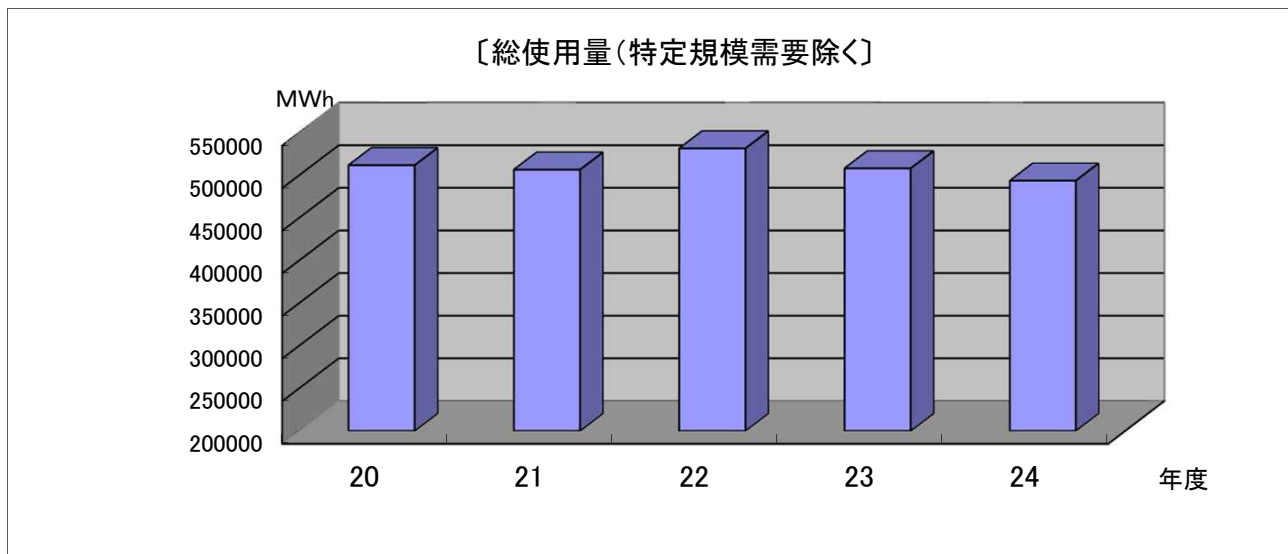
(単位:百万円)

区分	平成25年 1月	2月	3月	平成25年 1~3月期計	前年同期比	24年度 累計	前年度比
淡路	329	451	1,341	2,121	64.5%	19,143	125.0%
全県	18,339	12,070	21,955	52,364	99.6%	275,124	114.7%

(西日本建設業保証株式会社兵庫支店調べ)

淡路地域の公共工事請負金額は、平成25年1-3月期計(2,121百万円)で、前年同期(3,289百万円)に比べ35.5%減少している。

4 電力使用量



※ 特定規模需要には、自家発電及び他社買電分を含む。

(単位: MWh=メガワットアワー)

区分	20年度	21年度	22年度	23年度	24年度
総使用量	511,894	506,679	531,558	508,191	493,678
前年度比	97.4%	99.0%	104.9%	95.6%	97.1%

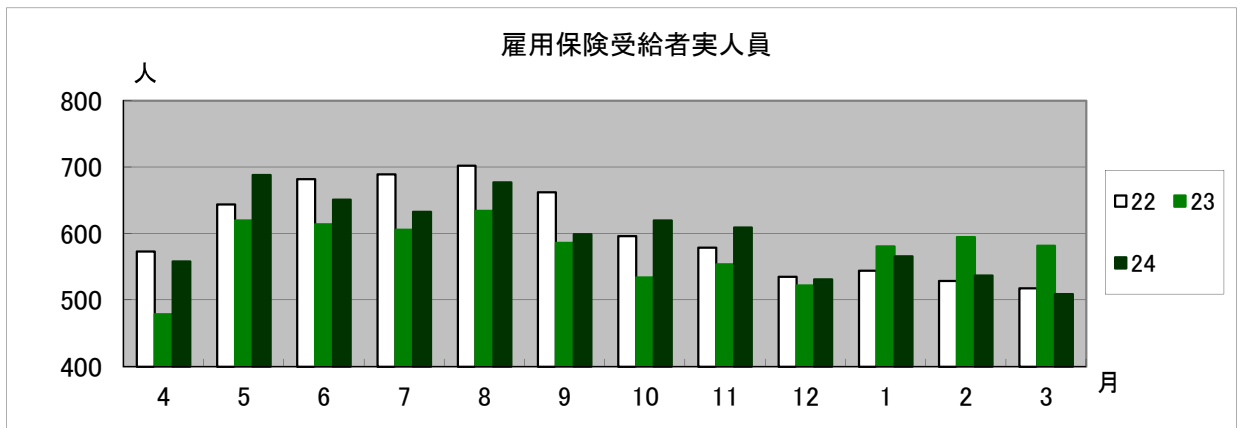
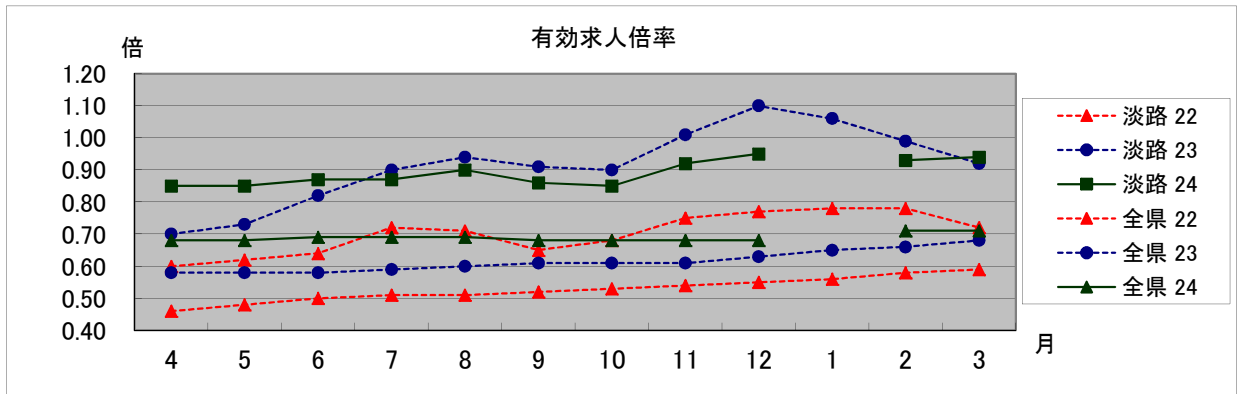
(関西電力株式会社淡路営業所調べ)

(単位: MWh=メガワットアワー)

区分	平成25年 1 月	2 月	3 月	平成25年 1~3月期計	24年度 累計
総使用量	56,144	47,031	41,483	144,658	493,678
前年度比	104.7%	96.8%	85.2%	95.8%	97.1%

電力使用量は、平成25年1-3月期計(144,658MWh)で、前年同期(150,936MWh)に比べ4.2%減少している。

5 雇用情勢



(1) 有効求人倍率

区分	年次	4月	5月	6月	7月	8月	9月	10月	11月	12月	1月	2月	3月	年平均
淡路	22年度	0.60	0.62	0.64	0.72	0.71	0.65	0.68	0.75	0.77	0.78	0.78	0.72	0.70
	23年度	0.70	0.73	0.82	0.90	0.94	0.91	0.90	1.01	1.10	1.06	0.99	0.92	0.91
	24年度	0.85	0.85	0.87	0.87	0.90	0.86	0.85	0.92	0.95	0.95	0.93	0.94	0.90
全県	22年度	0.46	0.48	0.50	0.51	0.51	0.52	0.53	0.54	0.55	0.56	0.58	0.59	0.53
	23年度	0.58	0.58	0.58	0.59	0.60	0.61	0.61	0.61	0.63	0.65	0.66	0.68	0.61
	24年度	0.68	0.68	0.69	0.69	0.69	0.68	0.68	0.68	0.68	0.71	0.71	0.71	0.69

資料：淡路＝洲本公共職業安定所「月報すもと」(パート含む)

全県＝厚生労働省兵庫労働局「月報ひょうご」(パート含む)

※ 全県の有効求人倍率算出は、統計学上の手法により季節変動分を除去し季節調整を行っている。

(2) 雇用保険受給者実人員

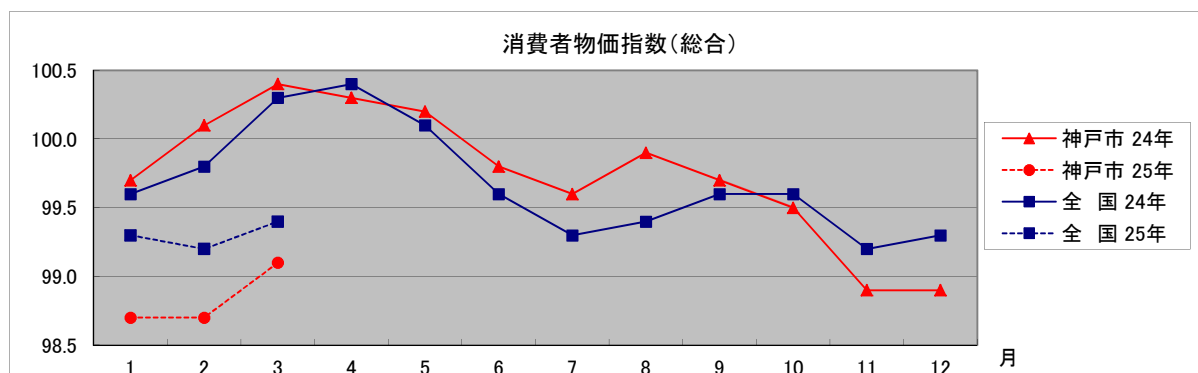
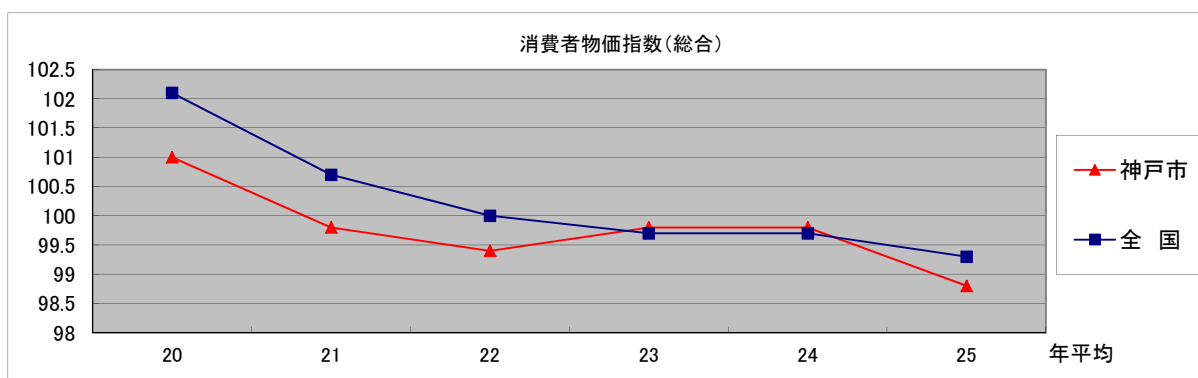
区分	年次	4月	5月	6月	7月	8月	9月	10月	11月	12月	1月	2月	3月	年平均 合計
淡路	22年度	573	644	682	689	702	662	596	579	535	544	529	518	[604] 7,253
	23年度	479	620	614	606	634	586	534	554	522	581	595	582	[576] 6,907
	24年度	558	688	651	633	677	599	620	609	531	566	537	509	[598] 7,178

資料：淡路＝洲本公共職業安定所「月報すもと」

パートを含む有効求人倍率は、平成22年4月から平成23年5月の間0.60から0.78で推移した後、平成23年6月には0.82となった。さらに、平成23年7月からは0.90以上の高い倍率となり、平成23年12月では1.10まで上昇した。その後少し下がり、平成25年3月では0.94となっている。

また、雇用保険受給者実人員については、平成22年4月から同年8月にかけて増え続け、8月に702人となったが、同年9月からは減少しはじめ、平成23年4月では479人となった。その後5百人台から6百人台で推移し、平成25年3月では509人となっている。

6 消費者物価

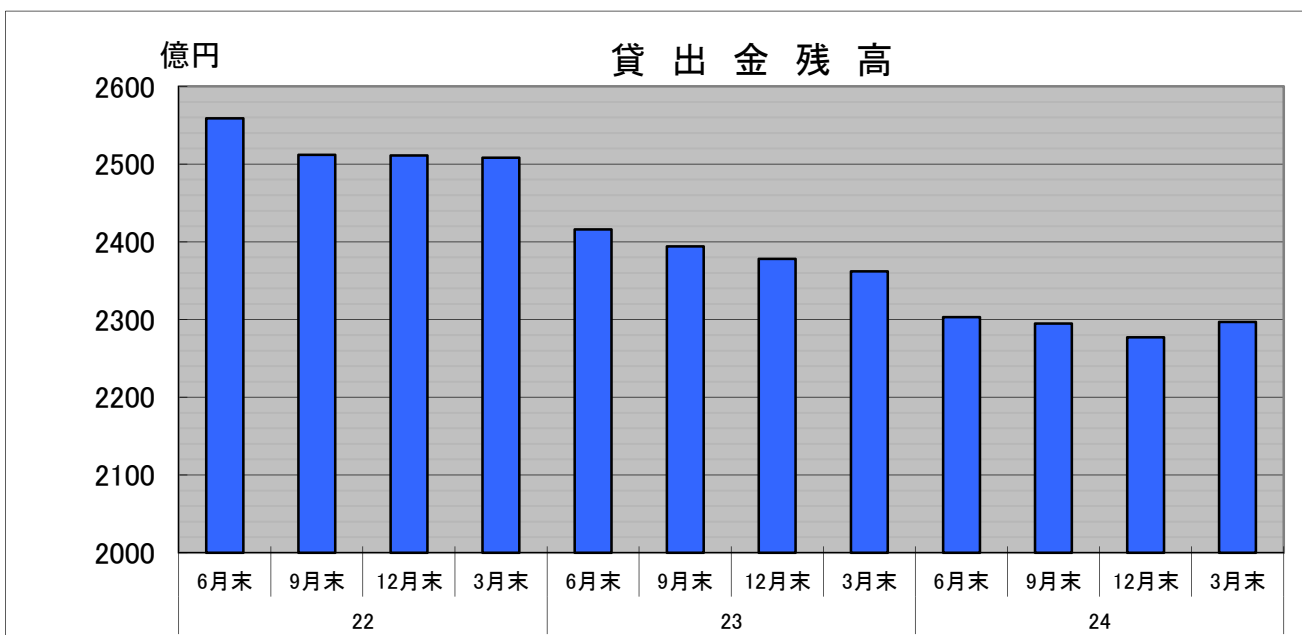
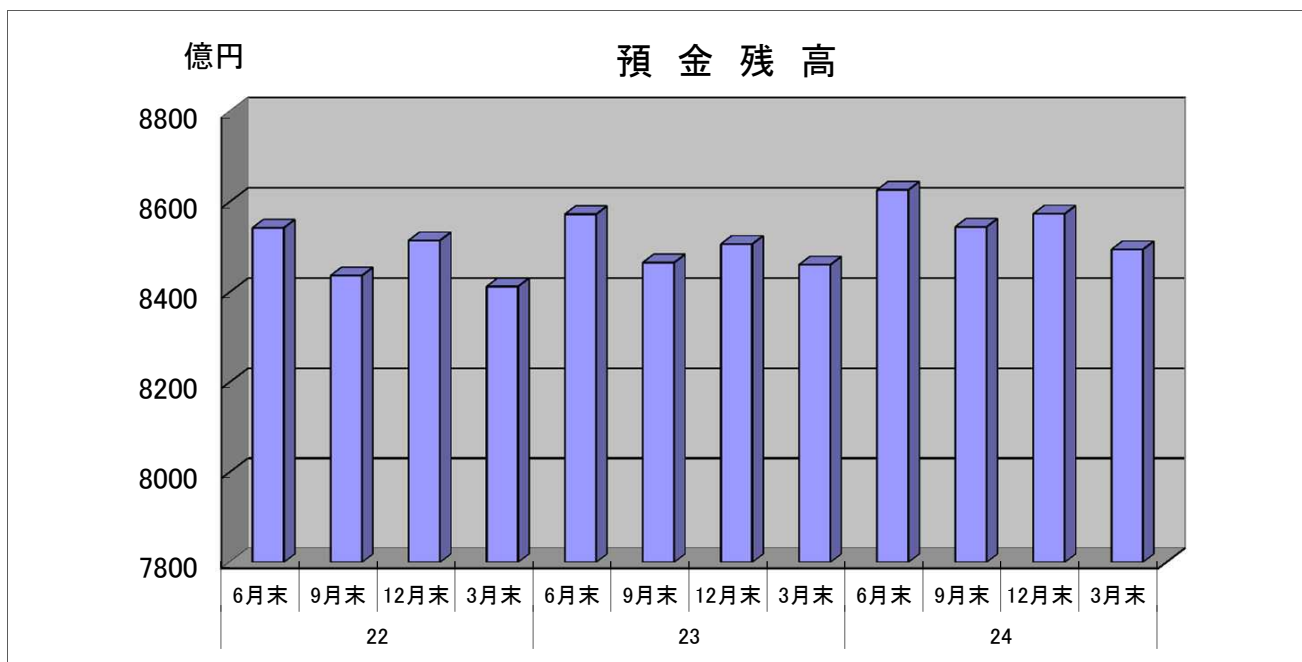


区分	20年平均	21年平均	22年平均	23年平均	24年平均	25年平均
兵庫県 (神戸市)	101.0	99.8	99.4	99.8	99.8	98.8
全国	102.1	100.7	100.0	99.7	99.7	99.3

区分		1月	2月	3月	4月	5月	6月	7月	8月	9月	10月	11月	12月	年平均
兵庫県 (神戸市)	24年	99.7	100.1	100.4	100.3	100.2	99.8	99.6	99.9	99.7	99.5	98.9	98.9	99.8
	25年	98.7	98.7	99.1										98.8
全国	24年	99.6	99.8	100.3	100.4	100.1	99.6	99.3	99.4	99.6	99.6	99.2	99.3	99.7
	25年	99.3	99.2	99.4										99.3

神戸市の消費者物価指数は、平成24年2月に100を超え3月には100.4となった。その後5月までは100を超えて推移していたが、6月以降は下降気味となり、平成25年3月では99.1となっている。

7 預貸金残高



(単位:億円)

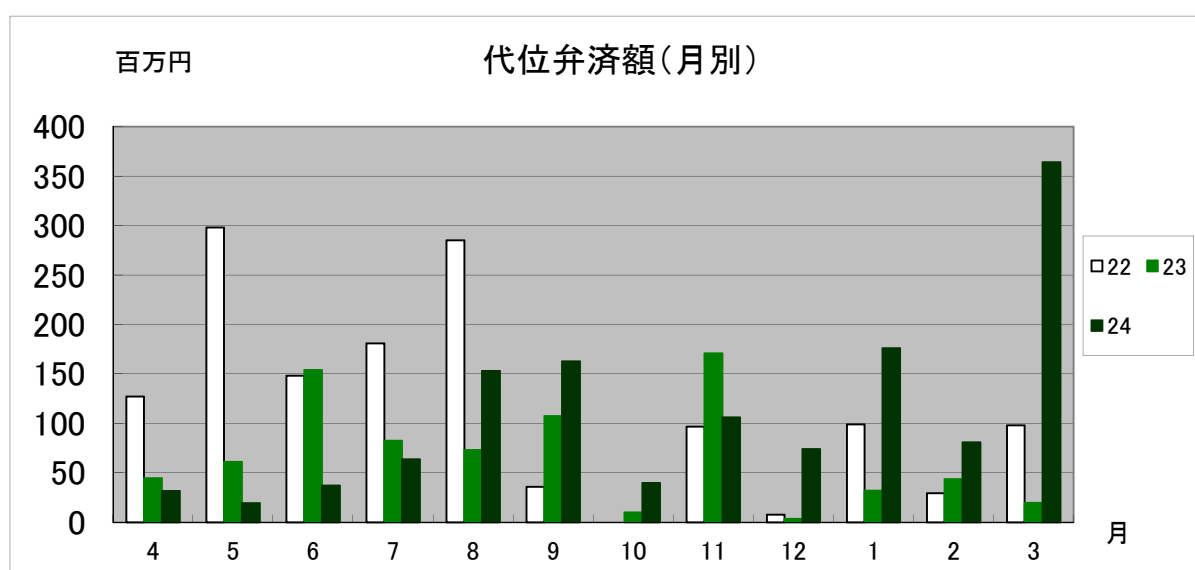
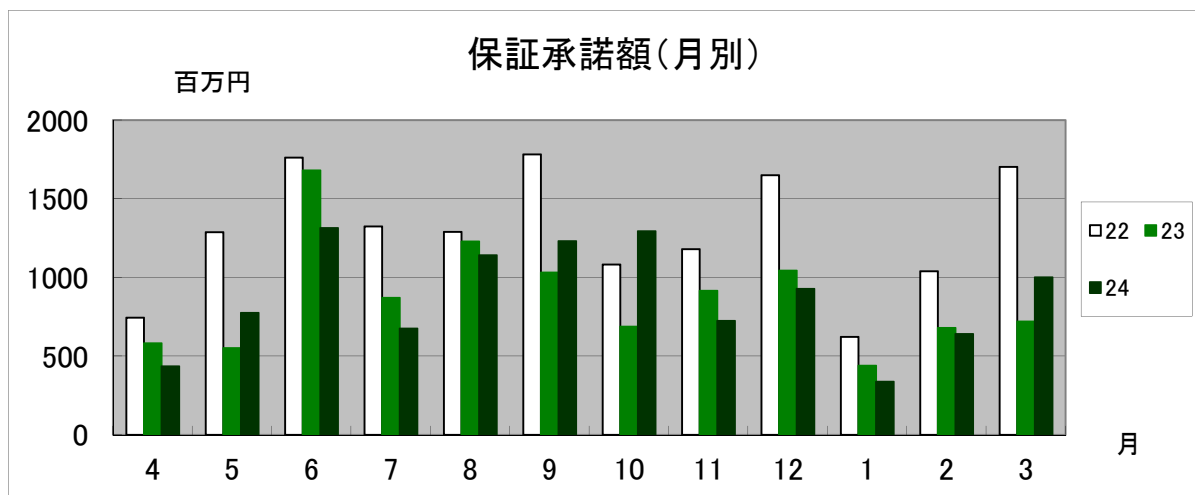
区 分	22年度				23年度				24年度			
	6月末	9月末	12月末	3月末	6月末	9月末	12月末	3月末	6月末	9月末	12月末	3月末
預金残高	8,543	8,437	8,515	8,413	8,573	8,466	8,507	8,461	8,627	8,545	8,574	8,495
貸出金残高	2,559	2,512	2,511	2,508	2,416	2,394	2,378	2,362	2,303	2,295	2,277	2,297

(島内6行本支店調べ)

預金残高は、平成25年3月末現在8,495億円で、前年同期(8,461億円)に比べ0.4%(34億円)増加している。

貸出金残高は、平成25年3月末現在2,297億円で、前年同期(2,362億円)に比べ2.8%(65億円)減少している。

8 信用保証



(単位:百万円)

区分	21年度	22年度	23年度	24年度
保証承諾額	22,452	15,470	10,435	10,502
代位弁済額	1,295	1,406	802	1,309

(単位:百万円)

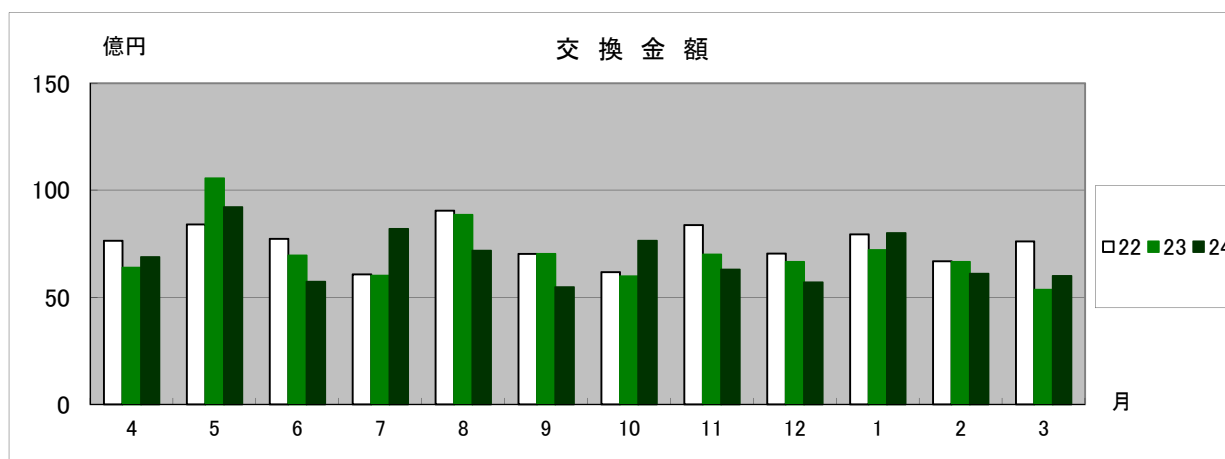
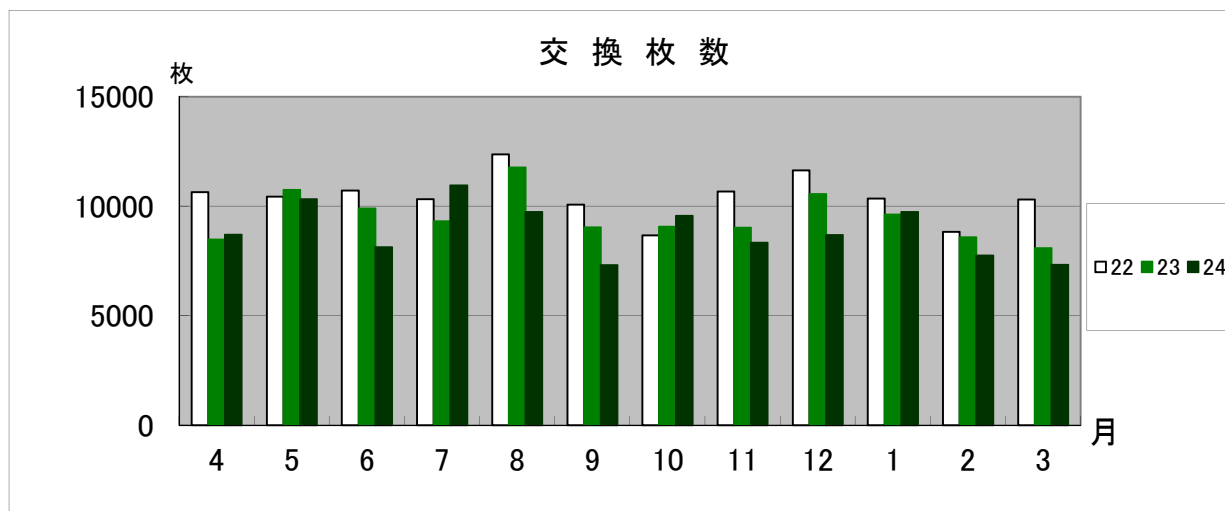
区分	平成25年 1月	2月	3月	平成25年 1~3月期計	前年同期比	24年度 累計	前年度比
保証承諾件数	33	54	84	171	95.5%	848	102.5%
保証承諾額	338	642	1,001	1,981	107.6%	10,502	100.6%
代位弁済件数	10	15	28	53	441.7%	127	119.8%
代位弁済額	176	81	364	621	646.9%	1,309	163.1%

(兵庫県信用保証協会淡路支所調べ)

保証承諾額は平成25年1-3月期計(171件・1,981百万円)で、前年同期(179件・1,841百万円)に比べ、件数で4.5%減少し、金額では7.6%増加している。

また、代位弁済額は平成25年1-3月期計(53件・621百万円)で、前年同期(12件・96百万円)に比べ、件数で約4.4倍増加し、金額でも約6.5倍増加している。

9 手形交換



(1) 交換枚数及び交換金額

区分	22年度	23年度	平成25年 1月	2月	3月	平成25年 1~3月期計	前年同期比	24年度 累計	前年度比
交換枚数(枚) 〔月平均〕	125,075 〔10,423〕	114,171 〔9,514〕	9,742	7,754	7,331	24,827 〔8,276〕	94.5%	106,581 〔8,882〕	93.4%
交換金額(億円) 〔月平均〕	897 〔75〕	846 〔70〕	80	61	60	201 〔67〕	104.7%	824 〔69〕	97.5%

(淡路手形交換所調べ)

手形交換枚数及び金額は、平成25年1~3月期計(24,827枚、201億円)で、前年同期(26,285枚、192億円)に比べ、枚数で5.5%減少しているが、金額は4.7%増加している。

(2) 不渡枚数及び不渡金額

区分	22年度	23年度	平成25年 1月	2月	3月	平成25年 1~3月期計	前年同期比	24年度 累計	前年度比
不渡枚数(枚)	102	91	5	2	1	8	17.0%	96	105.5%
不渡金額(百万円)	222	70	6.5	0.6	0.1	7.2	25.4%	80	115.3%

(淡路手形交換所調べ)

不渡枚数及び金額は、平成25年1~3月期計(8枚、7.2百万円)で、前年同期(47枚、28.3百万円)に比べ、枚数で約1/6に減少し、金額でも約1/4に減少している。

10 企業倒産

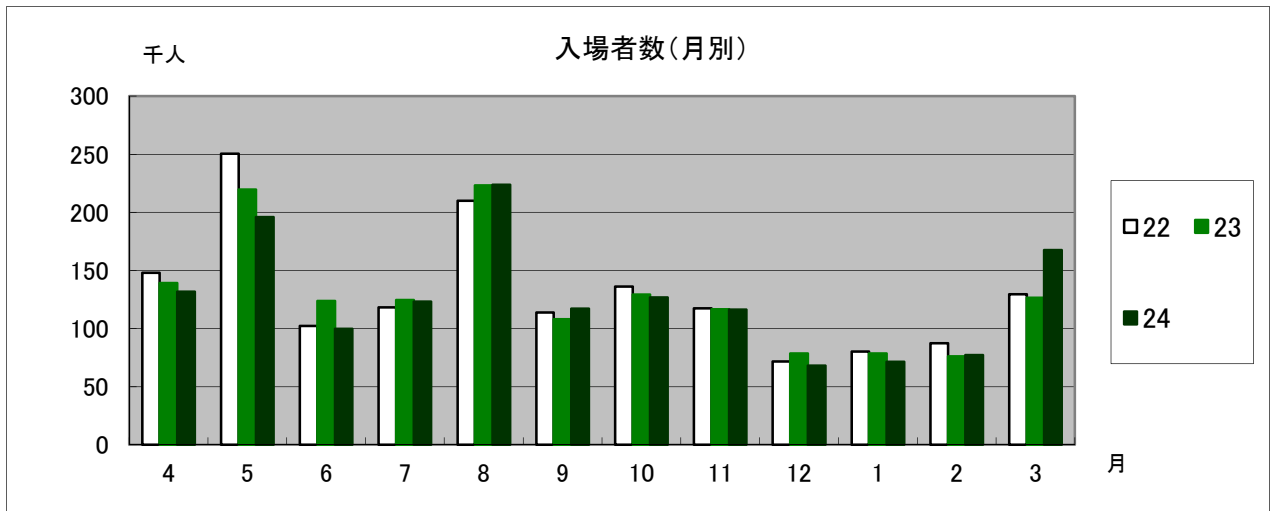
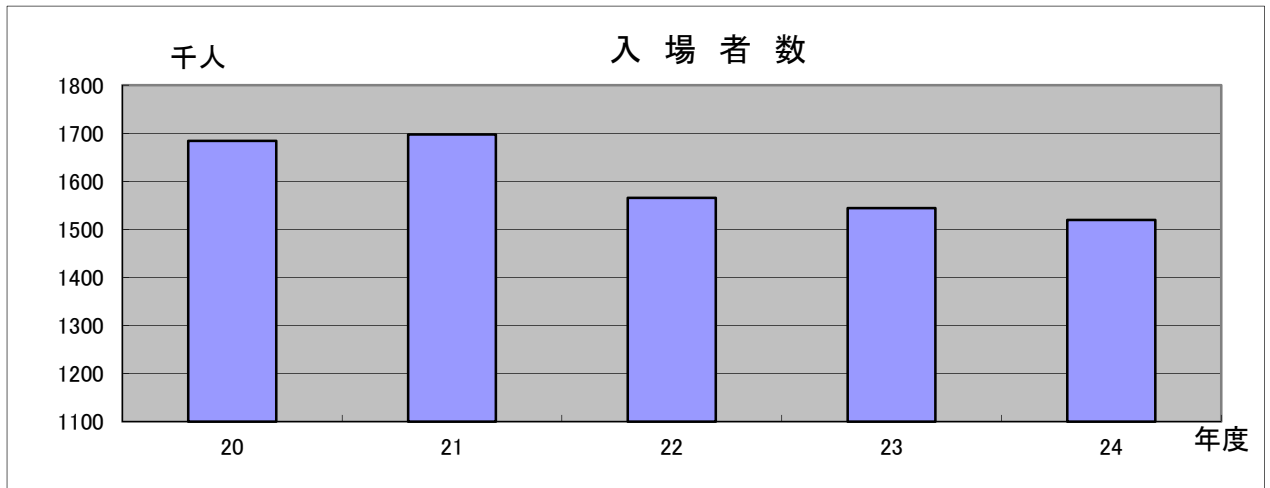
区 分		20 年	21 年	22 年	23 年	24 年	25 年	
							1～3月 期計	1～3月 累計
淡 路	件 数	14	20	17	11	28	4	4
	負債総額 (億円)	47.1	37.6	63.0	10.5	38.9	1.3	1.3
全 県	件 数	747	751	730	626	623	145	145
	負債総額 (億円)	2,290	1,860	1,450	937	1,640	125	125

(負債総額が1千万円以上で、県内に本店があるもの)

(資料)東京商工リサーチ情報他

平成25年1-3月期の倒産は4件(負債総額1.3億円)で、前年同期(倒産件数7件、負債総額3.6億円)に比べ件数で3件、負債総額で2.3億円(63.9%)減少している。倒産の形態は破産3件(負債額1.1億円)、民事再生1件(負債額0.2億円)で、業種は、卸・小売業1、工事業1、飲食業1、生活関連サービス業1となっている。

11 主要観光施設入場者数



《主要観光施設入場者数(6施設)》

(単位:千人)

区分	20年度	21年度	22年度	23年度	24年度
入場者数	1,685	1,698	1,565	1,544	1,520
前年度比	102.8%	100.8%	92.2%	98.6%	98.4%

(単位:千人)

区分	平成25年 1月	2月	3月	平成25年 1~3月期計	24年度 累計
入場者数	71	77	168	316	1,520
前年度比	90.9%	101.4%	132.3%	112.5%	98.4%

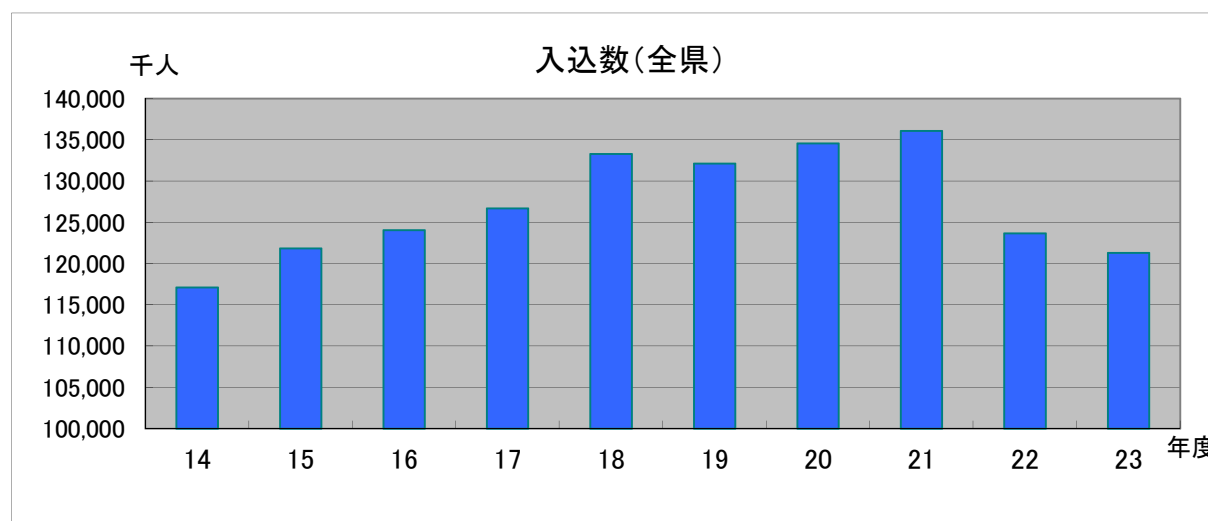
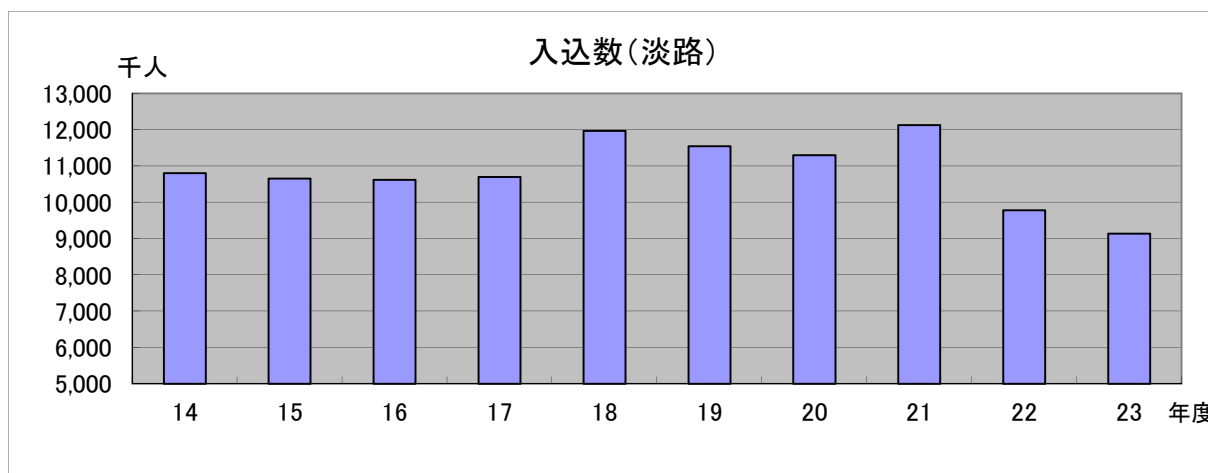
(注) 対象施設は、

- ①淡路ファームパークイングランドの丘
- ②大鳴門橋記念館(淡路人形浄瑠璃館含む)
- ③ウェルネスパーク五色
- ④パルシェ香りの館
- ⑤淡路ワールドパークONOKORO
- ⑥野島断層保存館

主要観光施設入場者数は、平成25年1-3月期計(316千人)で、前年同期(281千人)に比べ、12.5%増加している。

参 考

観光客入込状況



(単位:千人)

区分	14年度	15年度	16年度	17年度	18年度	19年度	20年度	21年度	22年度	23年度	前年度比
淡路	10,800	10,653	10,615	10,694	11,971	11,545	11,295	12,128	9,779	9,141	93.5%
全県	117,104	121,860	124,035	126,681	133,276	132,131	134,562	136,087	123,682	121,302	98.1%

(兵庫県産業労働部国際局観光交流課調べ)

淡路地域の平成23年度の入込数は9,141千人で、前年度の9,779千人から638千人(6.5%)減少している。

なお、平成21年度から22年度にかけての入込数の落ち込みについては、平成22年度調査から調査対象施設等の選定基準が変り、対象となる施設等の数が大幅に減少したことによる。新基準による淡路地区の対象施設等の数は98で、21年度までの旧基準による対象施設等273の概ね4割に減少している。

- ☆ 新基準対象施設等 年間入込客10,000人以上又は特定月入込客5,000人以上の施設等
- 旧基準対象施設等 年間入込客1,000人以上の施設等

〔別表〕 淡路の経済指標一覧表

区 分	2 主要大型店売上等				3 公共工事請負金額(百万円)					
	利用客数		総売上額		淡路地域			全 県		
	(千人)	前年度比	(百万円)	前年度比	月平均	年度計	前年度比	月平均	年度計	前年度比
19年度	9,324	—	20,800	—	1,441	17,288	82.1%	25,332	303,984	95.9%
20年度	9,337	100.1%	20,613	99.1%	1,528	18,342	106.1%	23,535	282,415	92.9%
21年度	8,962	96.0%	18,954	92.0%	1,437	17,241	94.0%	27,928	335,139	118.7%
22年度	8,891	99.2%	18,804	99.2%	1,362	16,340	94.8%	25,188	302,260	90.2%
23年度	8,788	98.8%	18,321	97.4%	1,276	15,317	93.7%	19,982	239,781	79.3%
24年 4月	709	96.7%	1,377	92.8%	2,254	—	255.4%	37,167	—	129.5%
5月	745	99.8%	1,425	95.2%	872	—	24.5%	19,296	—	122.3%
6月	712	97.5%	1,403	94.6%	1,634	—	218.5%	26,610	—	149.6%
7月	723	94.6%	1,458	89.8%	574	—	41.3%	21,720	—	106.0%
8月	820	98.9%	1,634	95.8%	2,433	—	155.7%	17,820	—	98.4%
9月	722	101.1%	1,372	96.4%	851	—	71.8%	25,066	—	94.0%
10月	697	100.7%	1,379	95.8%	2,648	—	298.6%	26,906	—	117.4%
11月	678	99.1%	1,412	98.8%	4,638	—	581.3%	28,981	—	155.7%
12月	794	108.2%	1,809	108.4%	1,118	—	112.0%	19,194	—	105.6%
25年 1月	697	91.6%	1,402	82.7%	329	—	33.2%	18,339	—	126.5%
2月	637	89.8%	1,248	86.0%	451	—	71.2%	12,070	—	92.7%
3月	720	104.2%	1,430	100.9%	1,341	—	80.8%	21,955	—	87.6%
24年度計	8,653	98.5%	17,351	94.7%	(月平均) 1,595	19,143	125.0%	(月平均) 22,927	275,124	114.7%

区 分	4 電力使用量(MWh)			5 有効求人倍率				5 雇用保険受給者実人員 ※		
	月平均	年度計	前年度比	淡 路		全 県		淡 路		全 県
				前年度差	前年度差	前年度差	前年度比			
19年度	43,819	525,823	101.7%	0.83	-0.06	0.92	-0.03	751	116.0%	25,913
20年度	42,658	511,894	97.4%	0.70	-0.13	0.70	-0.22	748	99.6%	26,934
21年度	42,223	506,679	99.0%	0.62	-0.08	0.44	-0.26	728	97.3%	34,943
22年度	44,297	531,558	104.9%	0.70	0.08	0.53	0.09	604	83.1%	28,635
23年度	42,349	508,191	95.6%	0.91	0.21	0.61	0.08	576	95.2%	26,268
24年 4月	42,393	—	92.7%	0.85	0.15	0.68	0.10	558	116.5%	23,807
5月	37,832	—	98.4%	0.85	0.12	0.68	0.10	688	111.0%	28,885
6月	31,328	—	97.2%	0.87	0.05	0.69	0.11	651	106.0%	27,950
7月	35,500	—	85.7%	0.87	-0.03	0.69	0.10	633	104.5%	29,389
8月	48,168	—	108.1%	0.90	-0.04	0.69	0.09	677	106.8%	30,076
9月	44,173	—	95.2%	0.86	-0.05	0.68	0.07	599	102.2%	27,616
10月	32,678	—	89.5%	0.85	-0.05	0.68	0.07	620	116.1%	27,993
11月	34,971	—	103.5%	0.92	-0.09	0.68	0.07	609	109.9%	26,317
12月	41,977	—	110.0%	0.95	-0.15	0.68	0.05	531	101.7%	24,719
25年 1月	56,144	—	104.7%	0.95	-0.11	0.71	0.06	566	97.4%	25,801
2月	47,031	—	96.8%	0.93	-0.06	0.71	0.05	537	90.3%	24,292
3月	41,483	—	85.2%	0.94	0.02	0.71	0.03	509	87.5%	23,618
24年度計	(月平均) 41,140	493,678	97.1%	(月平均) 0.90	-0.02	(月平均) 0.69	0.07	[598] 7,178	103.9%	[26,705] 320,463

※雇用保険受給者実人員の24年度計欄は、上段[]書きが月の平均値、下段が合計である。

区分	労働災害発生状況		区分	6 消費者物価 ※1, 2		区分	7 預貸金残高(億円) ※3			
	淡路 (件)	全県 (件)		兵庫 (神戸市)	全国		預金残高		貸出残高	
							前年度比	前年度比	前年度比	前年度比
20年	116	5,333	20年	101.0	102.1	19年度	8,343	100.4%	2,812	89.2%
21年	98	4,568	21年	99.8	100.7	20年度	8,378	100.4%	2,804	99.7%
22年	128	4,680	22年	99.4	100.0	21年度	8,383	100.1%	2,654	94.7%
23年	107	4,749	23年	99.8	99.7	22年度	8,413	100.4%	2,508	94.5%
24年	117	4,670	24年	99.8	99.7	23年度	8,461	100.6%	2,362	94.2%
25年1月			25年1月	98.7	99.3	24年4月				
2月			2月	98.7	99.2	5月				
3月			3月	99.1	99.4	6月	8,627	100.6%	2,303	95.3%
4月			4月			7月				
5月			5月			8月				
6月			6月			9月	8,545	100.9%	2,295	95.9%
7月			7月			10月				
8月			8月			11月				
9月			9月			12月	8,574	100.8%	2,277	95.8%
10月			10月			25年1月				
11月			11月			2月				
12月			12月			3月	8,495	100.4%	2,297	97.2%
25年計	0	0	25年計	(月平均) 98.8	(月平均) 99.3		—	—	—	—

※1 消費者物価(H17年=100:総合)

※2 平成18年8月から、基準年が平成12年から平成17年に変更された

※3 預貸金残高は各期末現在の数値

区分	8 保証承諾(百万円)			8 代位弁済(百万円)		9 手形交換				
	月平均	年度計	前年度比	年度計	前年度比	交換枚数 (枚)	前年度比	交換金額 (億円)	前年度比	不渡額 (百万円)
19年度	1,726	20,707	88.2%	2,686	211.2%	173,645	90.1%	1,221	91.3%	106
20年度	1,992	23,903	115.4%	2,035	75.7%	152,719	87.9%	1,109	90.8%	187
21年度	1,871	22,452	93.9%	1,295	63.7%	136,158	89.2%	992	89.5%	638
22年度	1,289	15,470	68.9%	1,406	108.6%	125,075	91.9%	897	90.5%	222
23年度	870	10,435	67.5%	802	57.1%	114,171	91.3%	846	94.3%	70
24年4月	436	—	74.9%	32	71.1%	8,708	102.7%	69	107.8%	1.2
5月	775	—	140.5%	19	31.8%	10,320	96.1%	92	87.3%	
6月	1,315	—	78.3%	37	24.1%	8,132	82.1%	57	82.5%	
7月	676	—	77.6%	64	77.0%	10,946	117.6%	82	136.5%	4.0
8月	1,141	—	92.8%	153	209.7%	9,738	82.7%	72	81.2%	6.7
9月	1,232	—	119.3%	163	151.6%	7,317	81.0%	55	77.9%	18.9
10月	1,295	—	188.0%	40	404.6%	9,564	105.4%	76	127.9%	27.3
11月	724	—	79.0%	106	62.2%	8,342	92.4%	63	90.1%	11.7
12月	928	—	88.9%	74	2195.9%	8,687	82.3%	57	85.6%	3.4
25年1月	338	—	76.8%	176	547.6%	9,742	101.2%	80	111.2%	6.5
2月	642	—	94.3%	81	185.6%	7,754	90.4%	61	91.8%	0.6
3月	1,001	—	138.9%	364	1842.8%	7,331	90.7%	60	112.8%	0.1
24年度計	(月平均) 875	10,502	100.6%	1,309	163.1%	106,581	93.4%	824	97.5%	80.3

区 分	11 主要観光施設入場者(千人)			明石海峡大橋交通量		大鳴門橋交通量	
	月平均	年度計	前年度比	車両台数		車両台数	
				(千台)	前年度比	(千台)	前年度比
19年度	137	1,638	98.2%	9,169	100.1%	7,023	98.9%
20年度	140	1,685	102.8%	9,181	100.1%	7,028	100.1%
21年度	141	1,698	100.8%	11,574	126.1%	8,518	121.2%
22年度	130	1,565	92.2%	11,802	102.0%	8,558	100.5%
23年度	129	1,544	98.6%	11,473	97.2%	8,340	97.5%
24年 4月	132	—	94.7%	943	96.2%	684	95.7%
5月	196	—	89.3%	1,060	91.0%	769	89.7%
6月	100	—	80.7%	827	90.5%	590	88.7%
7月	123	—	99.1%	999	106.8%	688	105.7%
8月	224	—	100.2%	1,363	106.0%	958	104.7%
9月	117	—	108.6%	960	111.9%	677	110.7%
10月	127	—	98.1%	980	104.1%	699	103.7%
11月	116	—	99.7%	926	105.2%	679	106.2%
12月	68	—	86.8%	931	102.6%	697	102.5%
25年 1月	71	—	90.9%	924	104.4%	692	104.5%
2月	77	—	101.4%	808	107.3%	586	105.2%
3月	168	—	132.3%	1,047	108.2%	760	106.9%
24年度計	(月平均) 127	1,520	98.4%	11,768	102.6%	8,480	101.7%

(注) 淡路の経済指標一覧表において、各月ごとの数値は四捨五入を行っているため、月ごとの計と24年度計とは一致していない場合があります。

(出所先等)

《指標名》	《出所先等》
主要大型店売上	島内主要小売業者・協同組合
公共工事請負額	西日本建設業保証株式会社
電力総使用量	関西電力株式会社淡路営業所
有効求人倍率	「月報すもと」(洲本公共職業安定所等)
雇用保険受給者実人員	同上
労働災害発生状況	淡路労働基準監督署
消費者物価指数	兵庫県
預貸金残高	「島内6金融機関調べ」(淡路信用金庫本店)
信用保証	兵庫県信用保証協会淡路支所
手形交換	淡路手形交換所(三井住友銀行洲本支店)
観光客入込数	「兵庫県観光客動態調査」(兵庫県産業労働部)、各市
主要観光施設入場者数	淡路ファームパークイングランドの丘、大鳴門橋記念館(淡路人形浄瑠璃館含む)、ウェルネスパーク五色、パルシェ香りの館、淡路ワールドパークONOKORO、野島断層保存館
明石海峡大橋交通量	本州四国連絡高速道路(株)

あわじの経済レポート (平成25年1月～3月)

発行 兵庫県淡路県民局県民生活室商工労政課
〒656-0021 兵庫県洲本市塩屋2丁目4番5号
TEL(0799)22-3541 内線402