

# あわじの経済レポート

(平成 24 年 4 月 ~ 6 月)

兵庫県淡路県民局

# 目 次

1 主要経済・金融関連指標	-----	1
〔需 要〕		
2 主要大型店利用状況	-----	2
〔生 産〕		
3 公共工事	-----	3
4 電力使用量	-----	4
〔雇 用〕		
5 雇用情勢	-----	5
〔物 価〕		
6 消費者物価	-----	6
〔金 融〕		
7 預貸金残高	-----	7
8 信用保証	-----	8
9 手形交換	-----	9
10 企業倒産	-----	10
〔観 光〕		
11 主要観光施設入場者数	-----	11
参考 観光客入込状況	-----	12
別表 淡路の経済指標一覧表	-----	13 ~ 15

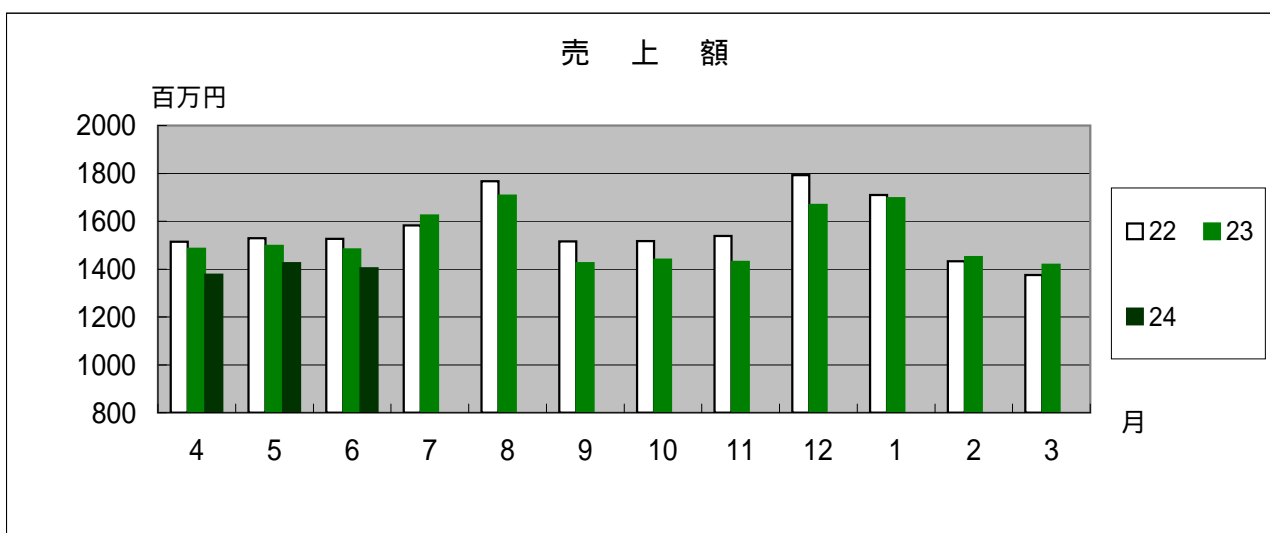
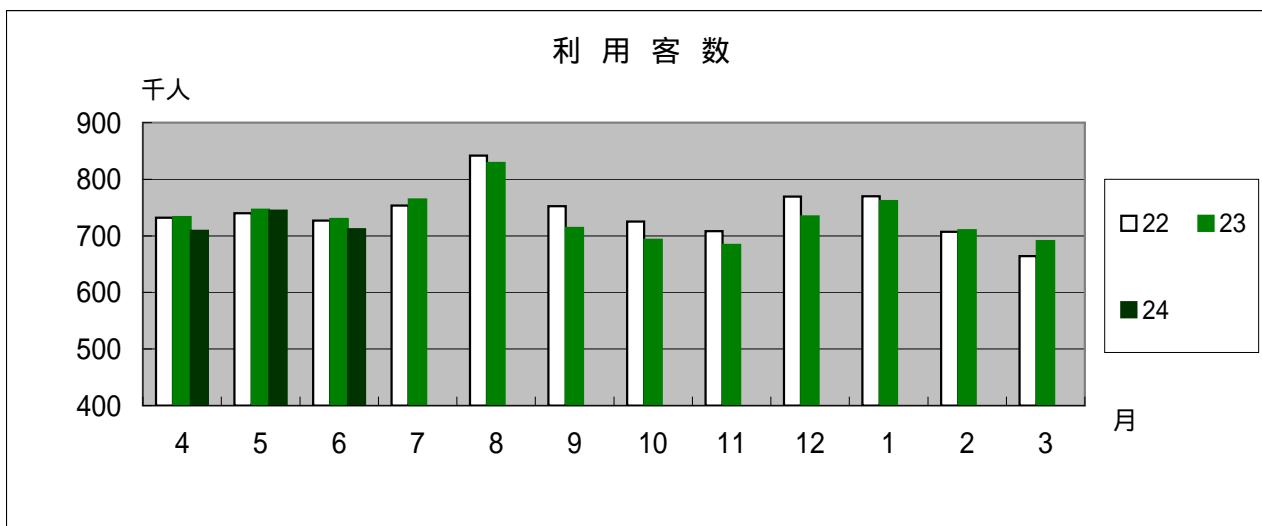
# 1 主要経済・金融関連指標

区分	項目	6月値	前年同月比 (%)	過去3か月値		
				4月	5月	6月
1	主要大型店利用状況			(前月比較)		
	利用客数	712千人	2.5	↗	↗	↘
	売上額	1,403百万円	5.4	↘	↗	↘
2	公共工事請負金額	1,634百万円	+118.5	↗	↘	↗
3	雇用情勢					
	有効求人倍率	0.87	+0.05	↘	→	↗
	雇用保険受給者実人員	651人	+6.0	↘	↗	↘
4	消費者物価指数(神戸市)	99.8	+0.0	↘	↘	↘
5	金融機関貸出金残高	2,303億円	4.7	(四半期単位・6月末値)		
6	信用保証					
	保証承諾額	1,315百万円	21.7	↘	↗	↗
	代位弁済額	37百万円	75.9	↗	↘	↗
7	手形交換					
	交換枚数	8,132枚	17.9	↗	↗	↘
	交換金額	57億円	17.5	↗	↗	↘
	不渡手形(金額)	0.0百万円	100.0	↗	↘	→

(注)

- 1 は減少を示す。
- 2 有効求人倍率及び消費者物価指数値の前年同月比は、ポイント値である。
- 3 過去3か月値欄の矢印は、前月値を上回っている場合『上向き』で、下回っている場合『下向き』で示したものである。

## 2 主要大型店利用状況



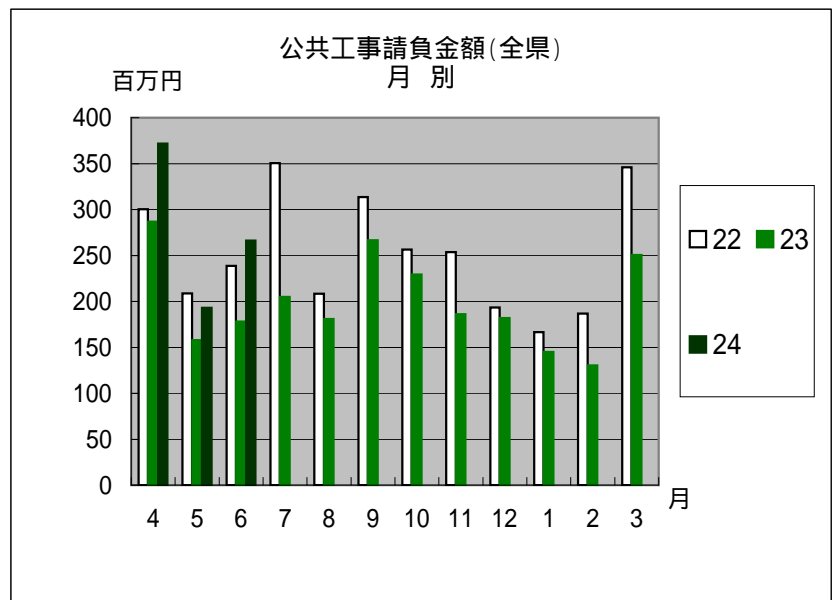
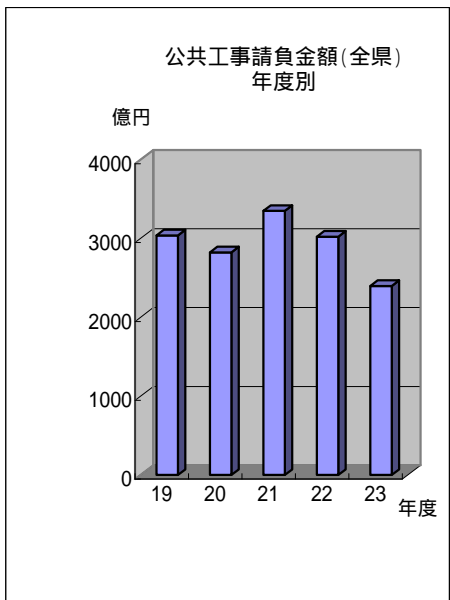
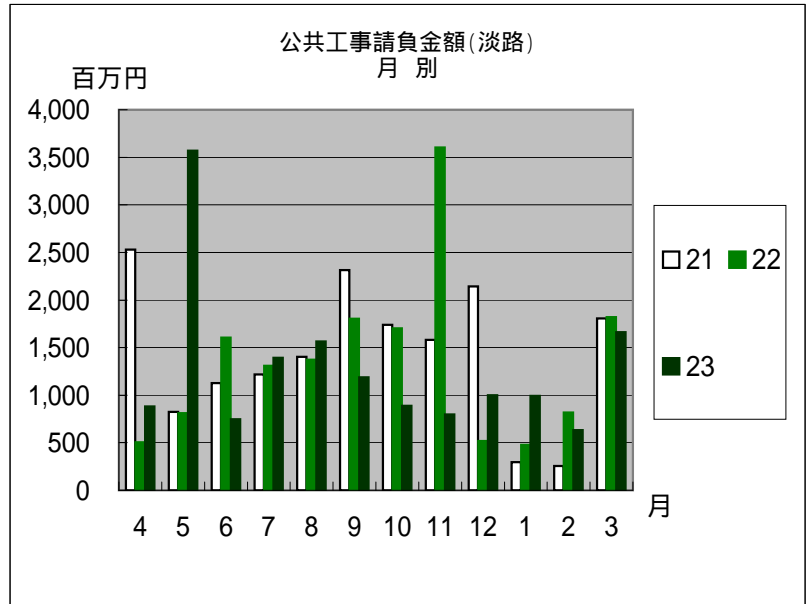
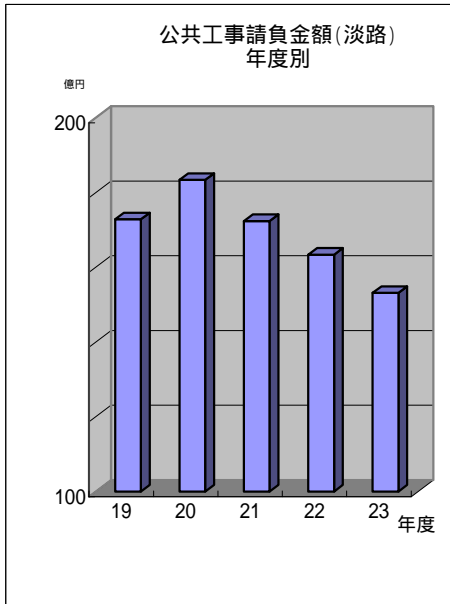
区分	21年度	22年度	23年度	24年度
利用客数 (千人)	8,962	8,891	8,788	2,165
売上額 (百万円)	18,954	18,804	18,321	4,205

区分	平成24年 4月	5月	6月	平成24年 4~6月期計	前年同期比	24年度 累計	前年度比
利用客数 (千人)	709	745	712	2,165	98.0%	2,165	98.0%
売上額 (百万円)	1,377	1,425	1,403	4,205	94.2%	4,205	94.2%

注) 島内主要大型店7店舗調べによる

主要大型店の利用客数・売上額は、平成24年4-6月期計(2,165千人・4,205百万円)で、前年同期(2,209千人・4,464百万円)に比べ、利用客数で2.0%減少し、売上額でも5.8%減少している。

### 3 公共工事



(単位: 億円)

区分	20年度	21年度	22年度	23年度	24年度
淡路	183	172	163	153	48
全県	2,824	3,351	3,023	2,398	831

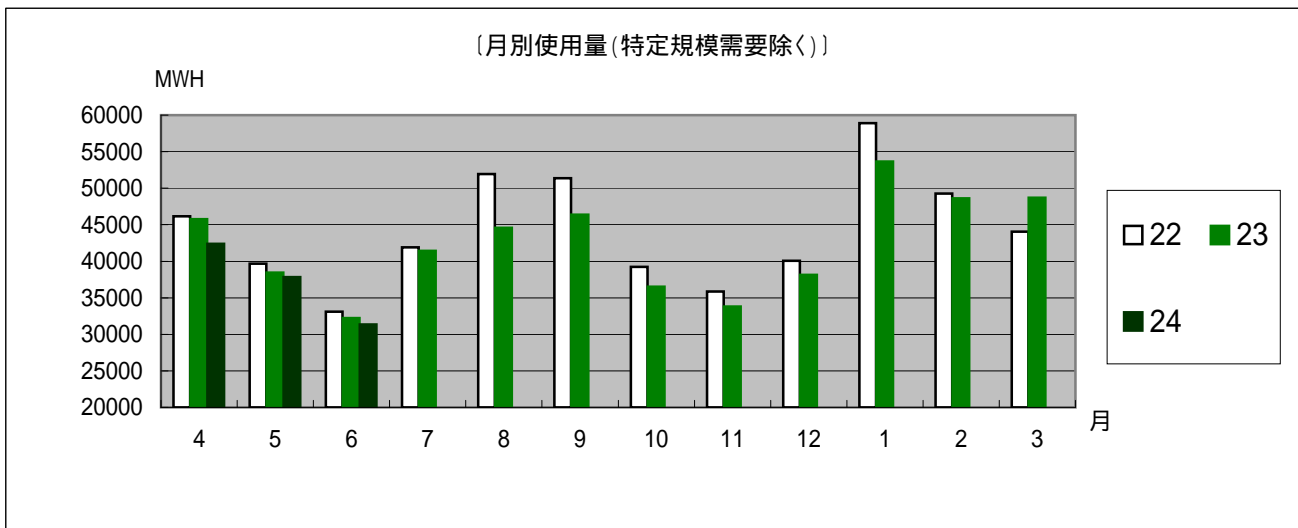
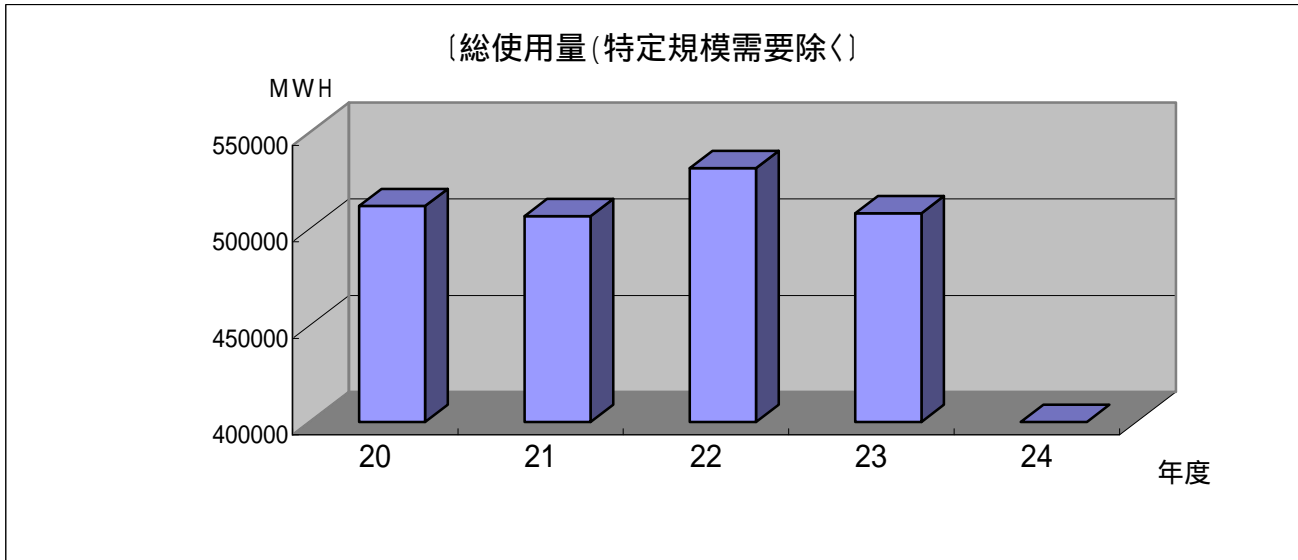
(単位: 百万円)

区分	平成24年 4月	5月	6月	平成24年 4~6月期計	前年同期比	24年度 累計	前年度比
淡路	2,254	872	1,634	4,760	91.5%	4,760	91.5%
全県	37,167	19,296	26,610	83,073	133.4%	83,073	133.4%

(西日本建設業保証株式会社兵庫支店調べ)

淡路地域の公共工事請負金額は、平成24年4-6月期計(4,760百万円)で、前年同期(5,202百万円)に比べ8.5%減少している。

## 4 電力使用量



特定規模需要には、自家発電及び他社買電分を含む。

(単位: MWH = メガワットアワー)

区分	20年度	21年度	22年度	23年度	24年度
総使用量	511,894	506,679	531,558	508,191	111,553
前年度比	97.4%	99.0%	104.9%	95.6%	95.8%

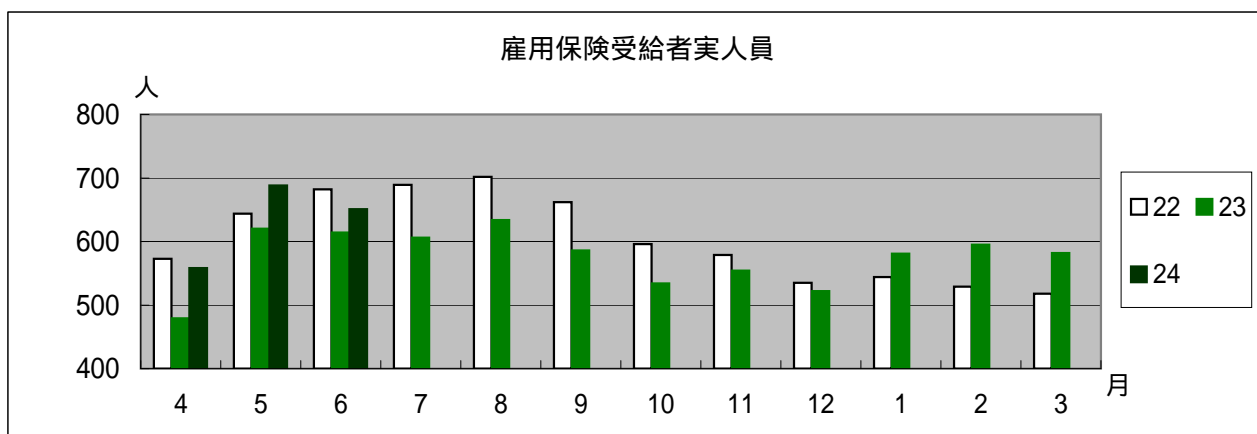
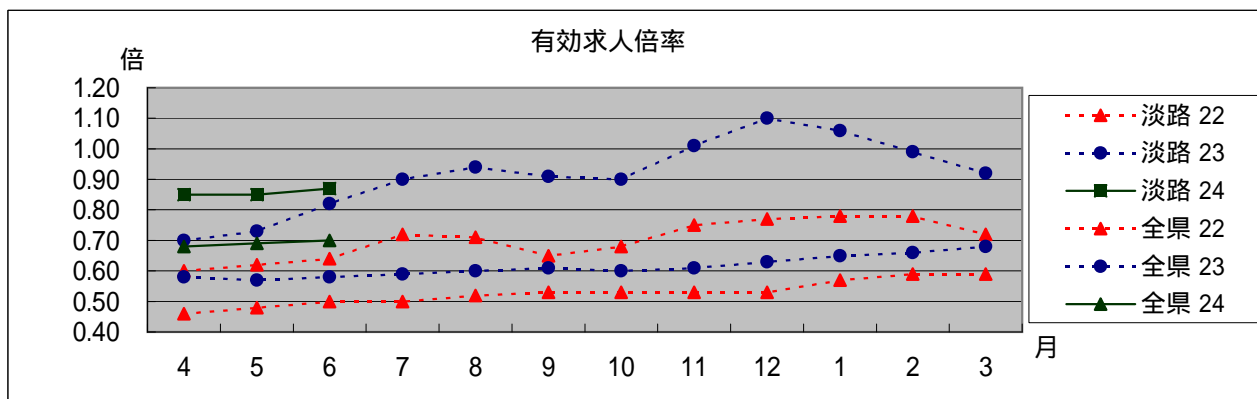
(関西電力株式会社淡路営業所調べ)

(単位: MWH = メガワットアワー)

区分	平成24年 4月	5月	6月	平成24年 4~6月期計	24年度 累計
総使用量	42,393	37,832	31,328	111,553	111,553
前年度比	92.7%	98.4%	97.2%	95.8%	95.8%

電力使用量は、平成24年4-6月期計(111,553MWH)で、前年同期(116,403MWH)と比べ4.2%減少している。

## 5 雇用情勢



(1) 有効求人倍率

区分	4月	5月	6月	7月	8月	9月	10月	11月	12月	1月	2月	3月	年平均	
淡路	22年度	0.60	0.62	0.64	0.72	0.71	0.65	0.68	0.75	0.77	0.78	0.78	0.72	0.70
	23年度	0.70	0.73	0.82	0.90	0.94	0.91	0.90	1.01	1.10	1.06	0.99	0.92	0.92
	24年度	0.85	0.85	0.87										0.86
全県	22年度	0.46	0.48	0.50	0.50	0.52	0.53	0.53	0.53	0.53	0.57	0.59	0.59	0.53
	23年度	0.58	0.57	0.58	0.59	0.60	0.61	0.60	0.61	0.63	0.65	0.66	0.68	0.61
	24年度	0.68	0.69	0.70										0.69

資料：淡路 = 洲本公共職業安定所「月報すもと」(パート含む)

全県 = 厚生労働省兵庫労働局「月報ひょうご」(パート含む)

全県の有効求人倍率算出は、統計学上の手法により季節変動分を除去し季節調整を行っている。

(2) 雇用保険受給者実人員

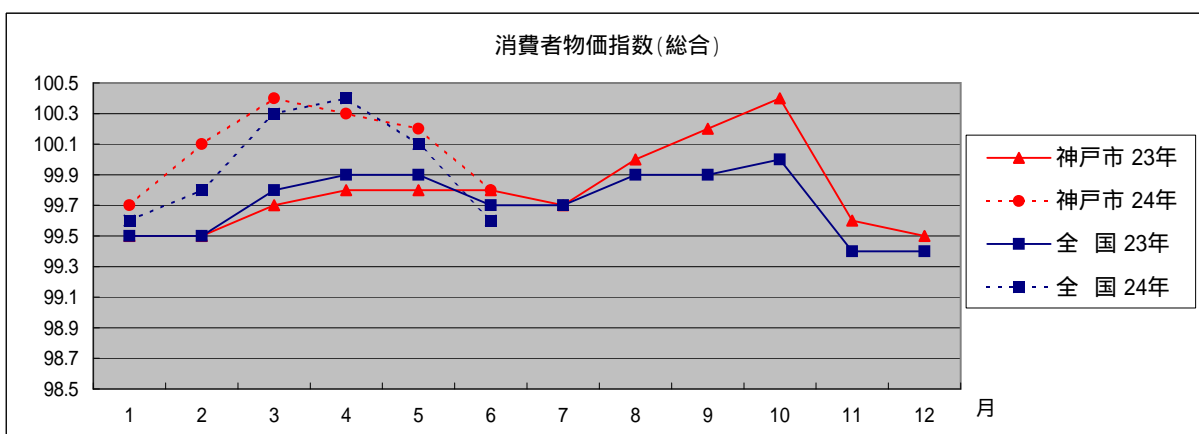
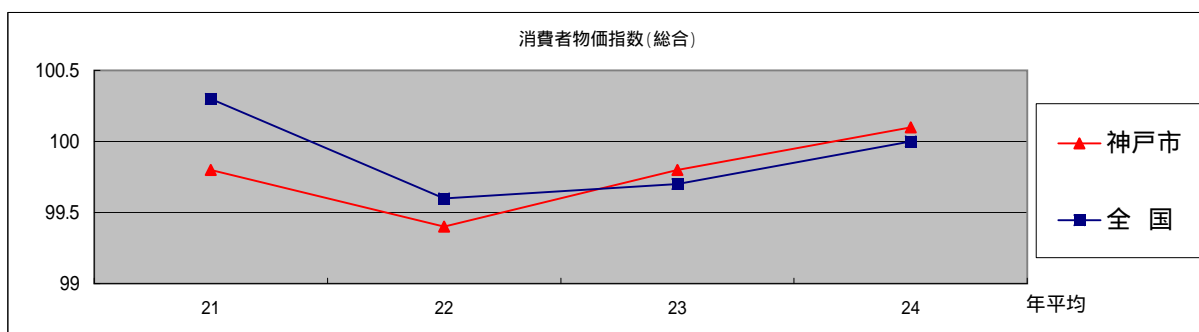
区分	4月	5月	6月	7月	8月	9月	10月	11月	12月	1月	2月	3月	年平均 合計	
淡路	22年度	573	644	682	689	702	662	596	579	535	544	529	518	(604) 7,253
	23年度	479	620	614	606	634	586	534	554	522	581	595	582	(576) 6,907
	24年度	558	688	651										(632) 1,897

資料：淡路 = 洲本公共職業安定所「月報すもと」

パートを含む有効求人倍率は、平成22年4月から平成23年5月の間、0.60～0.78で推移した後、平成23年6月には0.82となった。さらに、平成23年7月からは0.90以上の高い状態が続き、平成23年12月では1.10まで上昇した。その後少し下がり平成24年6月では0.87となっている。

また、雇用保険受給者実人員については、平成22年4月から同年8月にかけて増え続け、8月に702人となったが、同年9月からは減少しはじめ、平成23年4月では479人となった。その後5百人台から6百人台で推移し、平成24年6月では651人となっている。

## 6 消費者物価



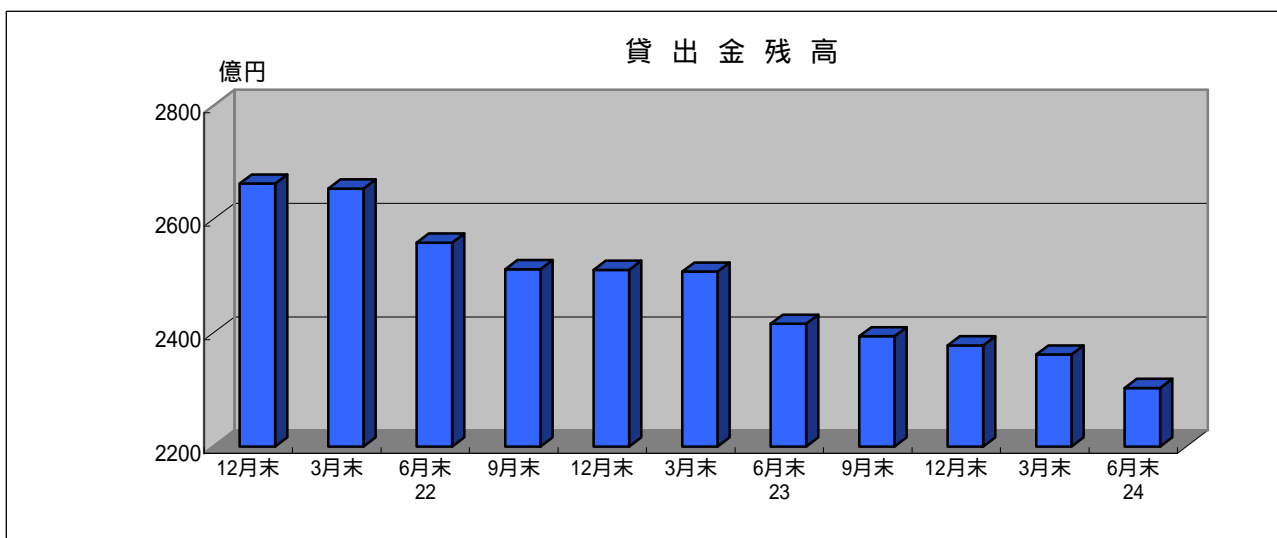
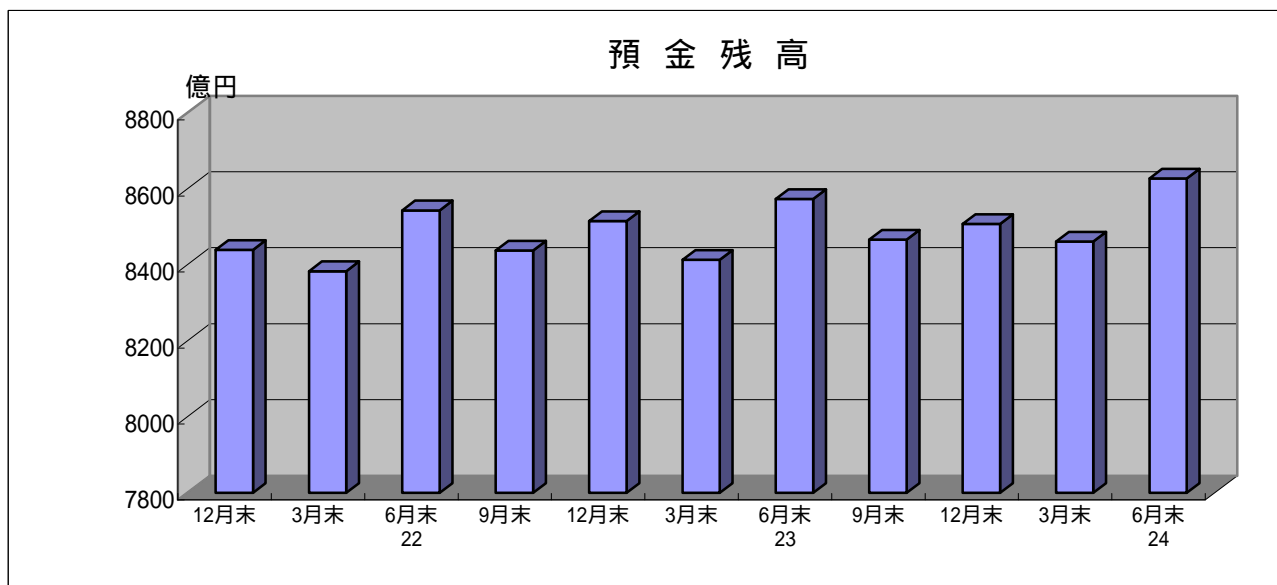
区分	19年平均	20年平均	21年平均	22年平均	23年平均	24年平均
兵庫県 (神戸市)	99.9	101.0	99.8	99.4	99.8	100.1
全国	100.3	101.7	100.3	99.6	99.7	100.0

区分		1月	2月	3月	4月	5月	6月	7月	8月	9月	10月	11月	12月	年平均
兵庫県 (神戸市)	23年	99.5	99.5	99.7	99.8	99.8	99.8	99.7	100.0	100.2	100.4	99.6	99.5	99.8
	24年	99.7	100.1	100.4	100.3	100.2	99.8							100.1
全国	23年	99.5	99.5	99.8	99.9	99.9	99.7	99.7	99.9	99.9	100.0	99.4	99.4	99.7
	24年	99.6	99.8	100.3	100.4	100.1	99.6							100.0

神戸市の消費者物価指数は、平成23年7月まで99.8以下の状態で推移していたが、8月には100.0となり、9月には100.2、10月では100.4となった。その後99.5から100.4の間で増減を繰り返しながら推移し、平成24年6月では99.8となっている。



## 7 預貸金残高



(単位: 億円)

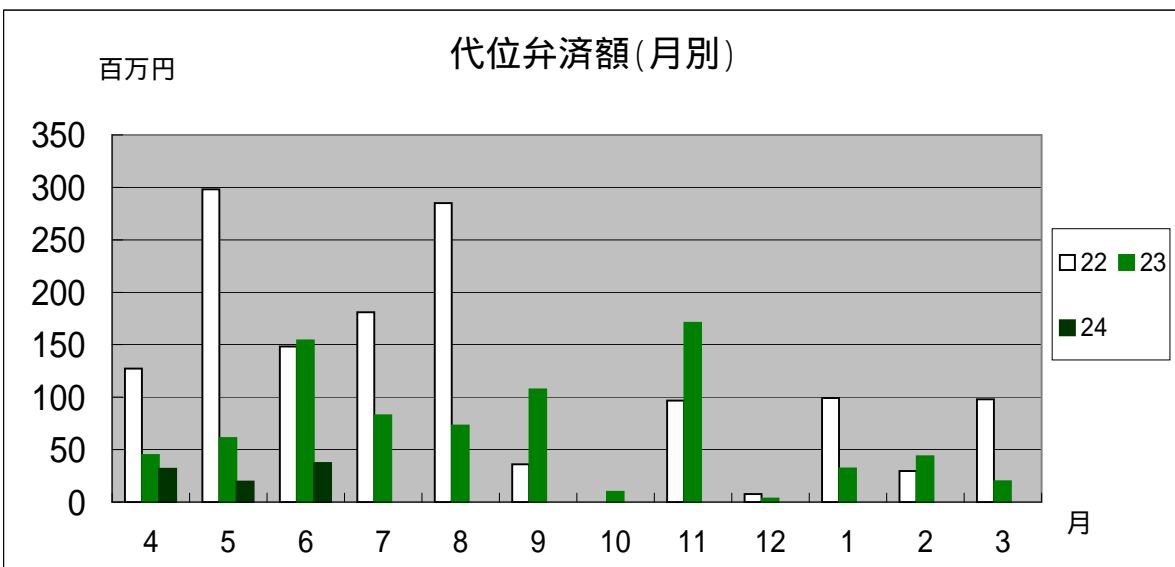
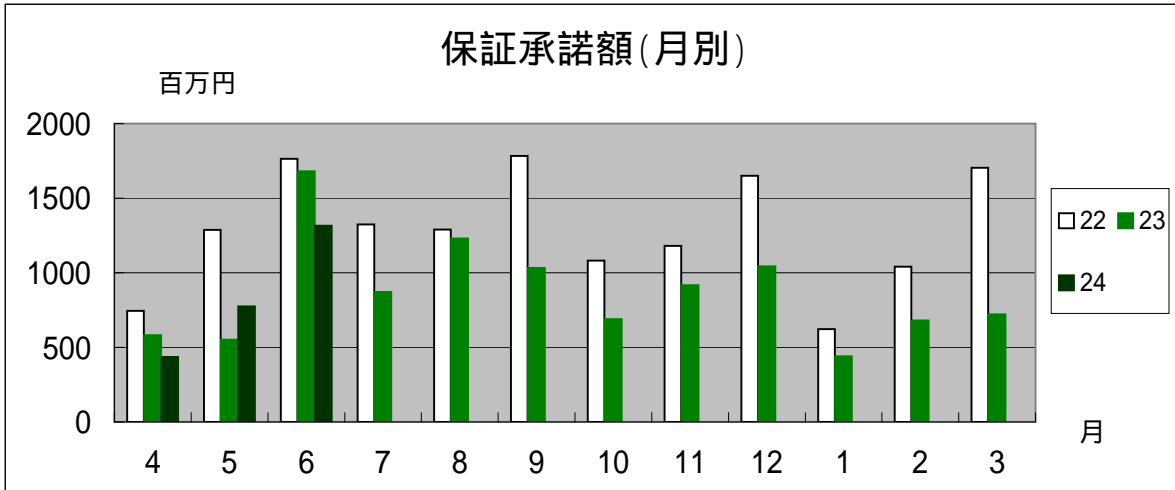
区 分	22年度				23年度				24年度			
	6月末	9月末	12月末	3月末	6月末	9月末	12月末	3月末	6月末	9月末	12月末	3月末
預金残高	8,543	8,437	8,515	8,413	8,573	8,466	8,507	8,461	8,627			
貸出金残高	2,559	2,512	2,511	2,508	2,416	2,394	2,378	2,362	2,303			

(島内6行本支店調べ)

預金残高は、平成24年6月末現在8,627億円で、前年同期(8,573億円)に比べ0.6%(54億円)増加している。

貸出金残高は、平成24年6月末現在2,303億円で、前年同期(2,416億円)に比べ4.7%(113億円)減少している。

## 8 信用保証



(単位:百万円)

区分	21年度	22年度	23年度	24年度
保証承諾額	22,452	15,470	10,435	2,526
代位弁済額	1,295	1,406	802	88

(単位:百万円)

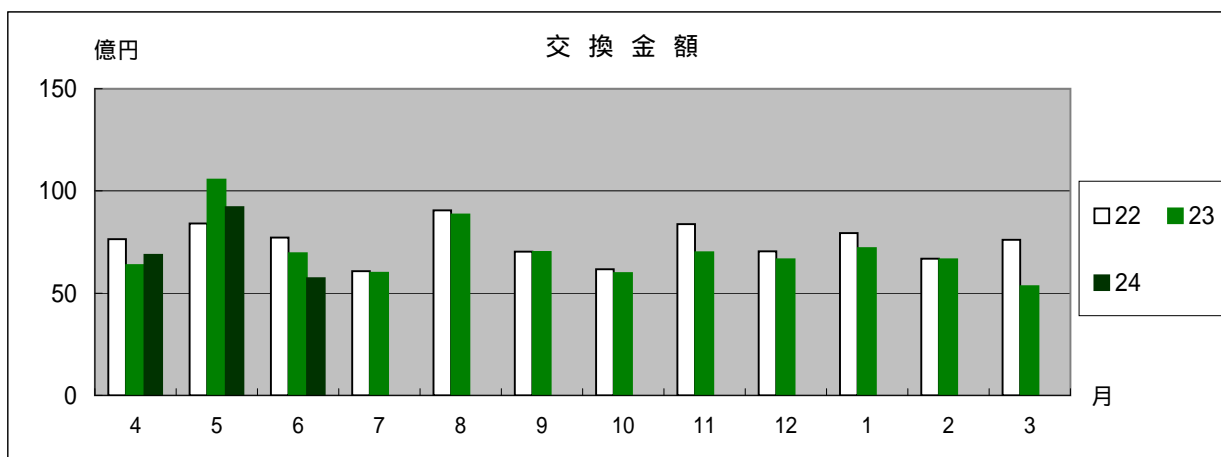
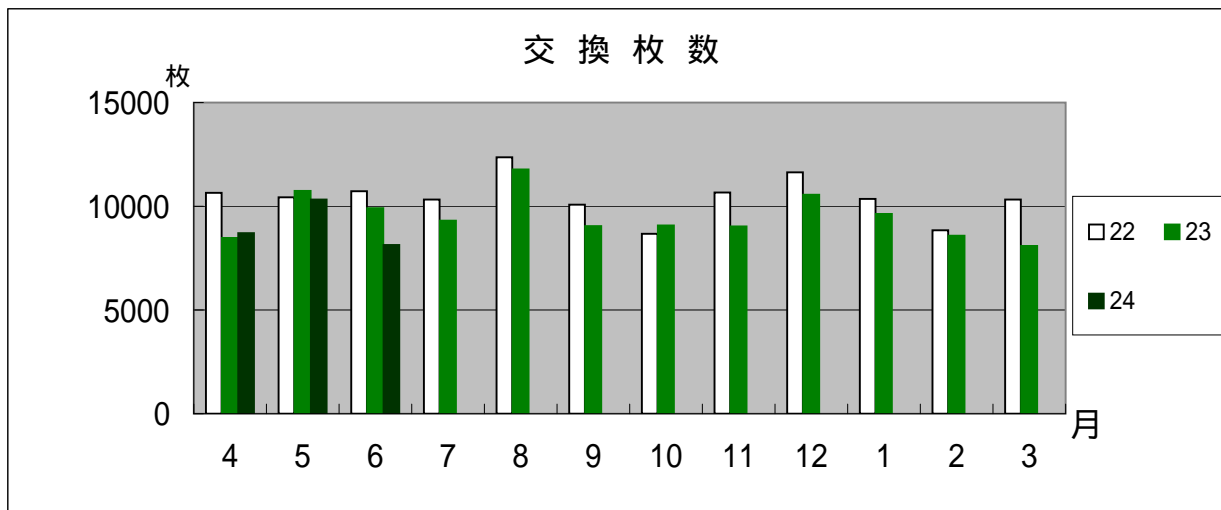
区分	平成24年 4月	5月	6月	平成24年 4~6月期計	前年同期比	24年度 累計	前年度比
保証承諾件数	41	76	96	213	98.6%	213	98.6%
保証承諾額	436	775	1,315	2,526	89.8%	2,526	89.8%
代位弁済件数	5	6	3	14	35.9%	14	35.9%
代位弁済額	32	19	37	88	34.0%	88	34.0%

(兵庫県信用保証協会淡路支所調べ)

保証承諾額は平成24年4-6月期計(213件・2,526百万円)で、前年同期(216件・2,813百万円)に比べ、件数で1.4%減少し、金額でも10.2%減少している。

また、代位弁済額は平成24年4-6月期計(14件・88百万円)で、前年同期(39件・260百万円)と比べ、件数で64.1%減少し、金額でも66.0%減少している。

## 9 手形交換



(1) 交換枚数及び交換金額

区分	22年度	23年度	平成24年 4月	5月	6月	平成24年 4~6月期計	前年同期比	24年度 累計	前年度比
交換枚数(枚) 〔月平均〕	125,075 〔10,423〕	114,171 〔9,514〕	8,708	10,320	8,132	27,160 〔9,053〕	93.3%	27,160 〔9,053〕	93.3%
交換金額(億円) 〔月平均〕	897 〔75〕	846 〔70〕	69	92	57	218 〔73〕	91.4%	218 〔73〕	91.4%

(淡路手形交換所調べ)

手形交換枚数及び金額は、平成24年4-6月期計(27,160枚、218億円)で、前年同期(29,117枚、239億円)に比べ、枚数で6.7%減少し、金額でも8.6%減少している。

(2) 不渡枚数及び不渡金額

区分	22年度	23年度	平成24年 4月	5月	6月	平成24年 4~6月期計	前年同期比	24年度 累計	前年度比
不渡枚数(枚)	102	91	3	0	0	3	21.4%	3	21.4%
不渡金額(百万円)	199	68	1.2	0.0	0.0	1.2	7.8%	1.2	7.8%

(淡路手形交換所調べ)

不渡枚数及び金額は、平成24年4-6月期計(3枚、1.2百万円)で、前年同期(14枚、14.9百万円)に比べ、枚数で11枚減少し、金額でも13.7百万円減少している。

## 10 企業倒産

区 分		19年	20年	21年	22年	23年	24年	
							4～6月 期計	1～6月 累計
淡路	件数	20	14	20	17	11	3	10
	負債総額 (億円)	115.0	47.1	37.6	63.0	10.5	5.2	8.7
全県	件数	711	747	751	730	626	143	302
	負債総額 (億円)	1,700	2,290	1,860	1,450	937	827	1,151

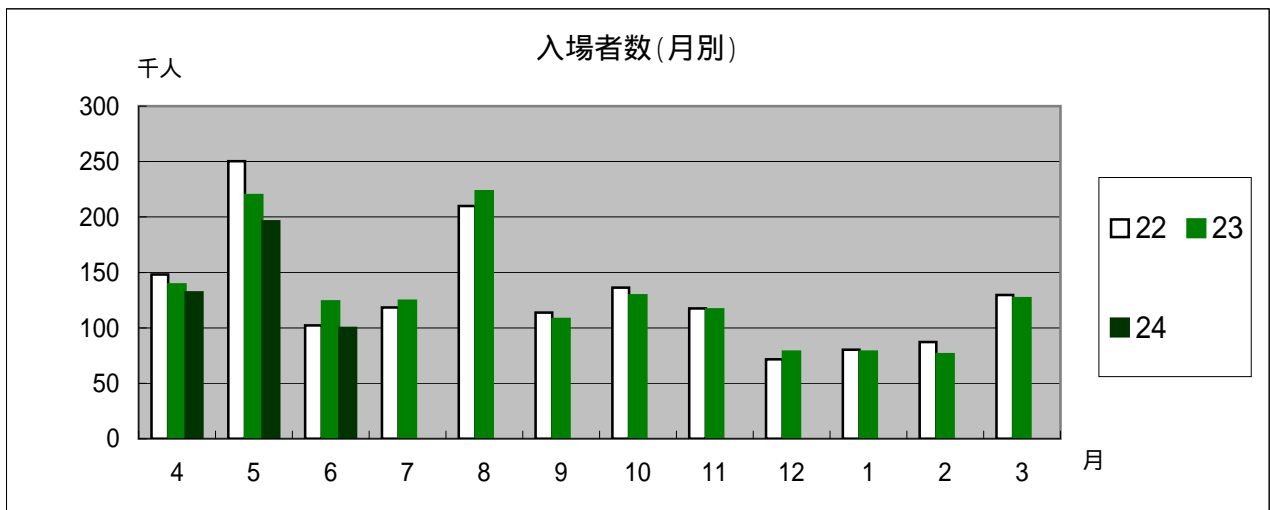
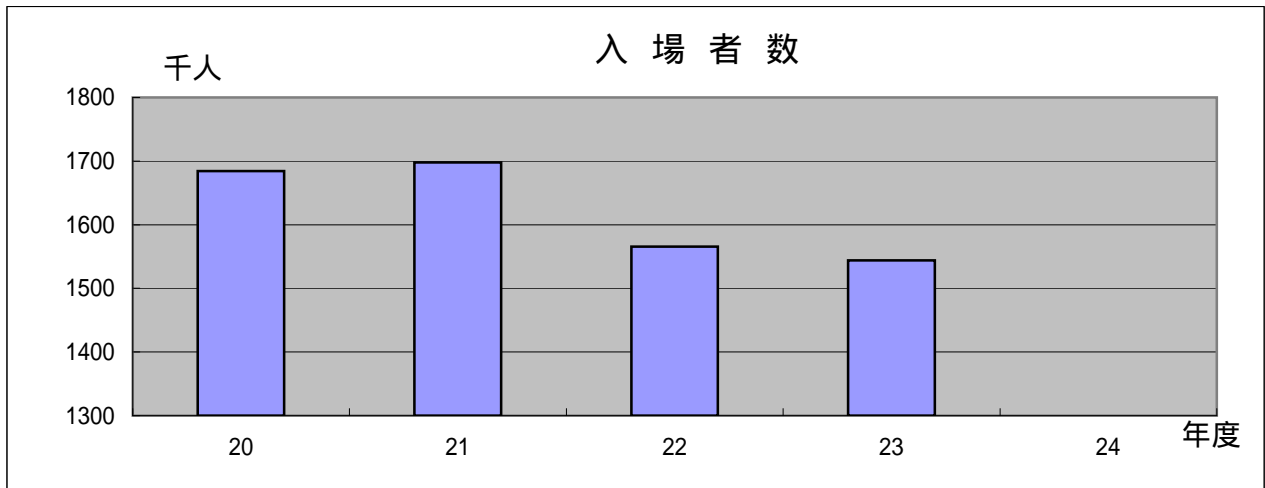
(負債総額が1千万円以上で、県内に本店があるもの)

(資料)東京商工リサーチ情報他

平成24年4-6月期の倒産は、3件(負債総額5.2億円)発生しており、倒産の形態はいずれも破産で、前年同期(倒産件数5件、負債総額4.5億円)に比べ、件数で2件減少しているが、負債総額では0.7億円(15.1%)増加している。

なお、倒産した企業の業種は、製造・加工業1、飲食業2となっている。

## 11 主要観光施設入場者数



### (主要観光施設入場者数(6施設))

(単位:千人)

区分	20年度	21年度	22年度	23年度	24年度
入場者数	1,685	1,698	1,565	1,544	428
前年度比	102.8%	100.8%	92.2%	98.6%	88.7%

(単位:千人)

区分	平成24年 4月	5月	6月	平成24年 4~6月期計	24年度 累計
入場者数	132	196	100	428	428
前年度比	94.7%	89.3%	80.7%	88.7%	88.7%

(注) 対象施設は、

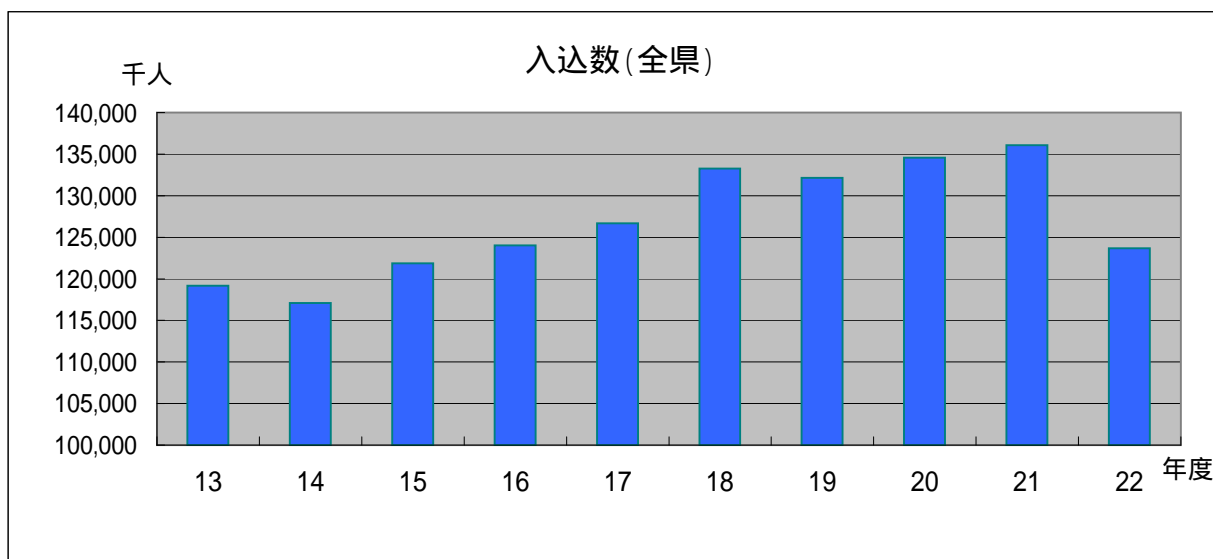
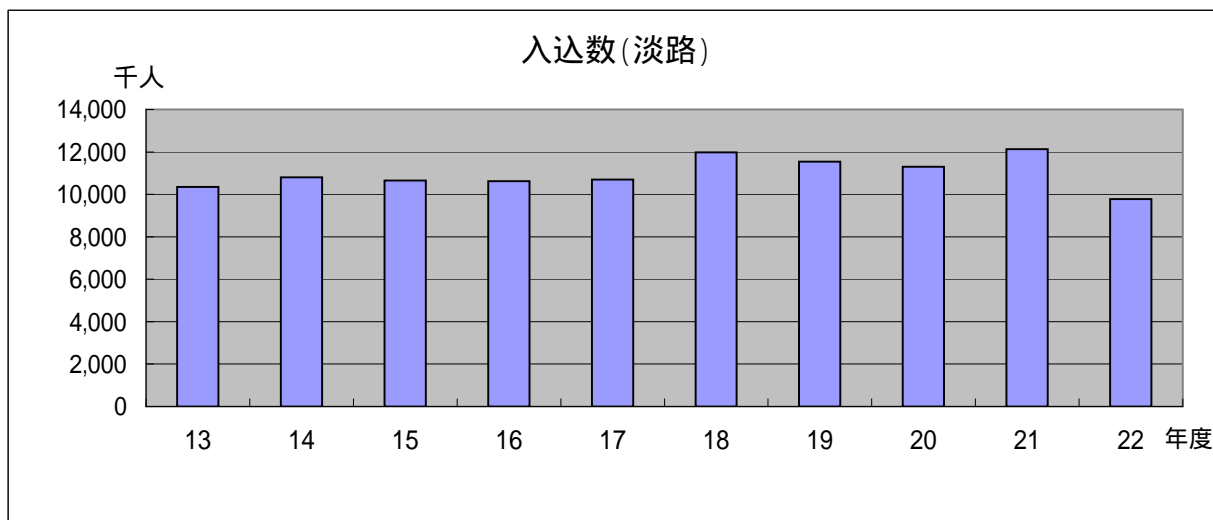
淡路ファームパークイングランドの丘  
ウェルネスパーク五色  
淡路ワールドパークONOKORO

大鳴門橋記念館(淡路人形浄瑠璃館含む)  
パルシェ香りの館  
野島断層保存館

主要観光施設入場者数は、平成24年4-6月期計(428千人)で、前年同期(483千人)に比べ、11.3%減少している。

参 考

観光客入込状況



(単位:千人)

区分	13年度	14年度	15年度	16年度	17年度	18年度	19年度	20年度	21年度	22年度	前年度比
淡路	10,347	10,800	10,653	10,615	10,694	11,971	11,545	11,295	12,128	9,779	80.6%
全県	119,178	117,104	121,860	124,035	126,681	133,276	132,131	134,562	136,087	123,682	90.9%

(兵庫県産業労働部観光・国際局観光交流課調べ)

平成22年度の淡路地域への入込数は9,779千人で前年度の12,128千人から大幅に減少している。これは、平成22年度調査から調査対象施設等の選定基準が変り、対象となる施設等の数が大幅に減少したことによる。新基準による淡路地区の対象施設等の数は98で、21年度までの旧基準による対象施設等273の概ね4割に減少している。ちなみに、新基準で選定した施設等のみの入込数を比較すると、21年度の淡路地域への入込数は9,632千人となり、22年度は21年度に比べ1.5%増加している。

新基準対象施設等 年間入込客10,000人以上又は特定月入込客5,000人以上の施設等  
 旧基準対象施設等 年間入込客1,000人以上の施設等

〔別表〕 淡路の経済指標一覧表

区分	2 主要大型店売上等				3 公共工事請負金額(百万円)					
	利用客数		総売上額		淡路地域			全 県		
	(千人)	前年度比	(百万円)	前年度比	月平均	年度計	前年度比	月平均	年度計	前年度比
19年度	9,324	#VALUE!	20,800	#VALUE!	1,441	17,288	82.1%	25,332	303,984	95.9%
20年度	9,337	100.1%	20,613	99.1%	1,528	18,342	106.1%	23,535	282,415	92.9%
21年度	8,962	96.0%	18,954	92.0%	1,437	17,241	94.0%	27,928	335,139	118.7%
22年度	8,891	99.2%	18,804	99.2%	1,362	16,340	94.8%	25,188	302,260	90.2%
23年度	8,788	98.8%	18,321	97.4%	1,276	15,317	93.7%	19,982	239,781	79.3%
24年 4月	709	96.7%	1,377	92.8%	2,254	-	255.4%	37,167	-	129.5%
5月	745	99.8%	1,425	95.2%	872	-	24.5%	19,296	-	122.3%
6月	712	97.5%	1,403	94.6%	1,634	-	218.5%	26,610	-	149.6%
7月						-	0.1%		-	
8月						-	0.1%		-	
9月						-	0.1%		-	
10月						-	0.1%		-	
11月						-	0.1%		-	
12月						-	0.1%		-	
25年 1月						-	0.1%		-	
2月						-	0.1%		-	
3月						-	0.1%		-	
24年度計	2,165	98.0%	4,205	94.2%	(月平均) 1,587	4,760	91.5%	(月平均) 27,691	83,073	133.4%

区分	4 電力使用量(MWH)			5 有効求人倍率				5 雇用保険受給者実人員		
	月平均	年度計	前年度比	淡 路		全 県		淡 路		全 県
					前年度差		前年度差	月平均	前年度比	月平均
19年度	43,819	525,823	101.7%	0.83	-0.06	0.92	-0.03	751	116.0%	25,913
20年度	42,658	511,894	97.4%	0.70	-0.13	0.71	-0.21	748	99.6%	26,934
21年度	42,223	506,679	99.0%	0.62	-0.08	0.45	-0.26	728	97.3%	34,943
22年度	44,297	531,558	104.9%	0.70	0.08	0.53	0.08	604	83.1%	28,635
23年度	42,349	508,191	95.6%	0.92	0.22	0.61	0.08	576	95.2%	26,268
24年 4月	42,393		92.7%	0.85	0.15	0.68	0.10	558	116.5%	23,807
5月	37,832		98.4%	0.85	0.12	0.69	0.12	688	111.0%	28,885
6月	31,328		97.2%	0.87	0.05	0.70	0.12	651	106.0%	27,950
7月										
8月										
9月										
10月										
11月										
12月										
25年 1月										
2月										
3月										
24年度計	(月平均) 37,184	111,553	95.8%	(月平均) 0.86	0.11	(月平均) 0.69	0.11	{632} 1,897	110.7%	{26,881} 80,642

雇用保険受給者実人員の23年度計欄は、上段{}書きが月の平均値、下段が合計である。

区分	労働災害発生状況		区分	6 消費者物価 1, 2		区分	7 預貸金残高(億円) 2			
	淡路 (件)	全県 (件)		兵庫県 (神戸市)	全国		預金残高		貸出残高	
							前年度比	前年度比	前年度比	前年度比
19年	148	5,474	19年	99.9	100.3	19年度	8,480	100.4%	2,984	89.2%
20年	116	5,333	20年	101.0	101.7	20年度	8,415	100.4%	2,684	99.7%
21年	98	4,568	21年	99.8	100.3	21年度	8,487	100.1%	2,675	94.7%
22年	128	4,680	22年	99.4	99.6	22年度	8,543	100.4%	2,559	94.5%
23年	107	4,749	23年	99.8	99.7	23年度	8,573	100.6%	2,416	94.2%
24年1月			24年1月	99.7	99.6	24年4月				
2月			2月	100.1	99.8	5月				
3月			3月	100.4	100.3	6月	8,627	100.6%	2,303	95.3%
4月			4月	100.3	100.4	7月				
5月			5月	100.2	100.1	8月				
6月			6月	99.8	99.6	9月				
7月			7月			10月				
8月			8月			11月				
9月			9月			12月				
10月			10月			25年1月				
11月			11月			2月				
12月			12月			3月				
24年計	0	0	24年計	(月平均) 100.1	(月平均) 100.0		-	-	-	-

1 消費者物価(H17年=100:総合)

2 平成18年8月から、基準年が平成12年から平成17年に変更された

3 預貸金残高は各期末現在の数値

区分	8 保証承諾(百万円)			8 代位弁済(百万円)		9 手形交換				
	月平均	年度計	前年度比	年度計	前年度比	交換枚数 (枚)	前年度比	交換金額 (億円)	前年度比	不渡額 (百万円)
19年度	1,726	20,707	88.2%	2,686	211.2%	173,645	90.1%	1,221	91.3%	104
20年度	1,992	23,903	115.4%	2,035	75.7%	152,719	87.9%	1,109	90.8%	187
21年度	1,871	22,452	93.9%	1,295	63.7%	136,158	89.2%	992	89.5%	660
22年度	1,289	15,470	68.9%	1,406	108.6%	125,075	91.9%	897	90.5%	199
23年度	870	10,435	67.5%	802	57.1%	114,171	91.3%	846	94.3%	68
24年4月	436	-	74.9%	32	71.1%	8,708	102.7%	69	107.8%	1.2
5月	775	-	140.5%	19	31.8%	10,320	96.1%	92	87.3%	
6月	1,315	-	78.3%	37	24.1%	8,132	82.1%	57	82.5%	
7月		-								
8月		-								
9月		-								
10月		-								
11月		-								
12月		-								
25年1月		-								
2月		-								
3月		-								
24年度計	(月平均) 842	2,526	89.8%	88	34.0%	27,160	93.3%	218	91.4%	1.2



区 分	11 主要観光施設入場者(千人)			明石海峡大橋交通量		大鳴門橋交通量	
	月平均	年度計	前年度比	車両台数		車両台数	
				(千台)	前年度比	(千台)	前年度比
19年度	137	1,638	98.2%	9,169	100.1%	1,768	100.3%
20年度	140	1,685	102.8%	9,181	100.1%	1,731	97.9%
21年度	141	1,698	100.8%	11,574	126.1%	2,079	120.1%
22年度	130	1,565	92.2%	11,802	102.0%	2,165	104.1%
23年度	129	1,544	98.6%	11,473	97.2%	2,238	103.4%
24年 4月	132		94.7%	943	96.2%	684	95.7%
5月	196		89.3%	1,060	91.0%	769	89.7%
6月	100		80.7%	827	90.5%	590	88.7%
7月							
8月							
9月							
10月							
11月							
12月							
25年 1月							
2月							
3月							
24年度計	(月平均) 143	428	88.7%	2,830	92.5%	2,043	91.3%

(注) 淡路の経済指標一覧表において、各月ごとの数値は四捨五入を行っているため、月ごとの計と23年度計とは一致していない場合があります。

(出所先等)

(指標名)	(出所先等)
主要大型店売上	島内主要小売業者・協同組合
公共工事請負額	西日本建設業保証株式会社
電力総使用量	関西電力株式会社淡路営業所
有効求人倍率	「月報すもと」(洲本公共職業安定所等)
雇用保険受給者実人員	同上
労働災害発生状況	洲本労働基準監督署
消費者物価指数	兵庫県
預貸金残高	「島内6金融機関調べ」(淡路信用金庫本店)
信用保証	兵庫県信用保証協会淡路支所
手形交換	淡路島手形交換所(三井住友銀行洲本支店)
観光客入込数	「兵庫県観光客動態調査」(兵庫県産業労働部)、各市
主要観光施設入場者数	淡路ファームパークイングランドの丘、大鳴門橋記念館(淡路人形浄瑠璃館含む)、ウェルネスパーク五色、パルシェ香りの館、淡路ワールドパークONOKORO、野島断層保存館
明石海峡大橋交通量	本州四国連絡高速道路(株)

あわじの経済レポート (平成24年4月～6月)

発行 兵庫県淡路県民局県民生活室商工労政課

〒656-0021 兵庫県洲本市塩屋2丁目4番5号

(0799)22-3541 内線402