

# あわじの経済レポート

(平成 25 年 7 月 ~ 9 月)

兵庫県淡路県民局

# 目 次

1 主要経済・金融関連指標	-----	1
〔需 要〕		
2 主要大型店利用状況	-----	2
〔生 産〕		
3 公共工事	-----	3
4 電力使用量	-----	4
〔雇 用〕		
5 雇用情勢	-----	5
〔物 価〕		
6 消費者物価	-----	6
〔金 融〕		
7 預貸金残高	-----	7
8 信用保証	-----	8
9 手形交換	-----	9
10 企業倒産	-----	10
〔観 光〕		
11 主要観光施設入場者数	-----	11
12 観光客入込状況	-----	12
別表 淡路の経済指標一覧表	-----	13 ~ 15

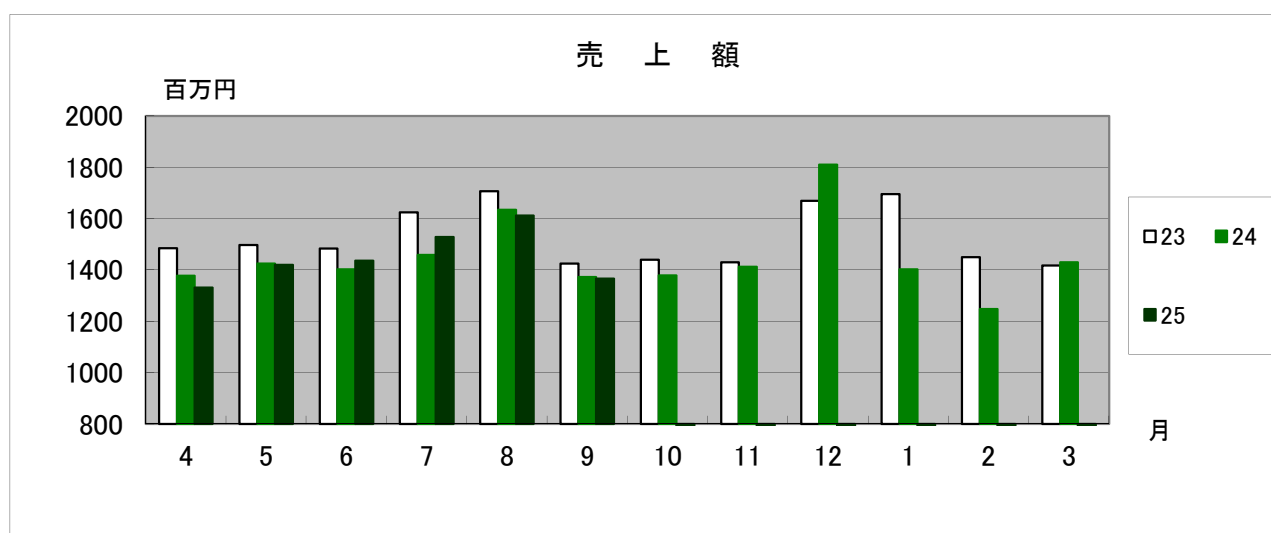
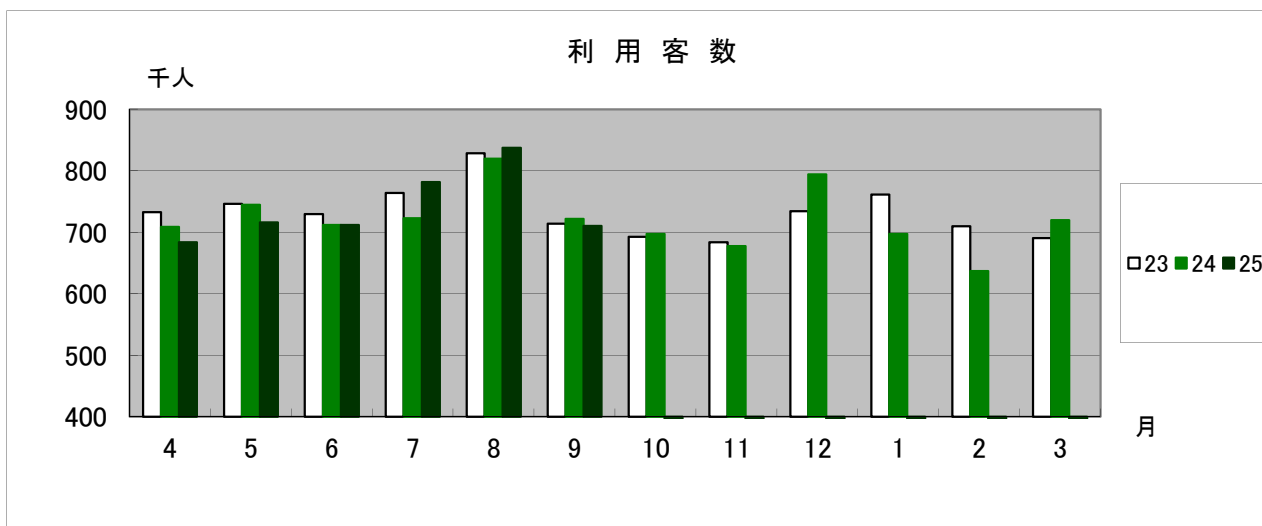
# 1 主要経済・金融関連指標

区分	項目	9月値	前年同月比 (%)	過去3か月値		
				7月	8月	9月
1	<b>主要大型店利用状況</b>			(前月比較)		
	利用客数	710千人	▲1.6	↗	↗	↘
	売上額	1,366百万円	▲0.5	↗	↗	↘
2	<b>公共工事請負金額</b>	1,878百万円	+120.8	↘	↗	↘
3	<b>雇用情勢</b>					
	有効求人倍率	1.03	+0.17	↗	↘	→
	雇用保険受給者実人員	584人	▲2.5	↗	↘	↘
4	<b>消費者物価指数(神戸市)</b>	100.5	+0.8	↗	↗	↗
5	<b>金融機関貸出金残高</b>	2,234億円	▲2.7	(四半期単位・9月末値)		
6	<b>信用保証</b>					
	保証承諾額	2,022百万円	+64.1	↘	↘	↗
	代位弁済額	0百万円	皆減	↘	↘	↘
7	<b>手形交換</b>					
	交換枚数	8,596枚	+17.5	↗	↘	↗
	交換金額	81億円	+48.5	↗	↘	↗
	不渡手形(金額)	0.2百万円	▲98.9	↗	↗	↘

(注)

- ▲は減少を示す。
- 有効求人倍率及び消費者物価指数値の前年同月比は、ポイント値である。
- 過去3か月値欄の矢印は、前月値を上回っている場合『上向き』で、下回っている場合『下向き』で示したものである。
- 「皆減」は、当月に数値が無く全額減少したものである。

## 2 主要大型店利用状況



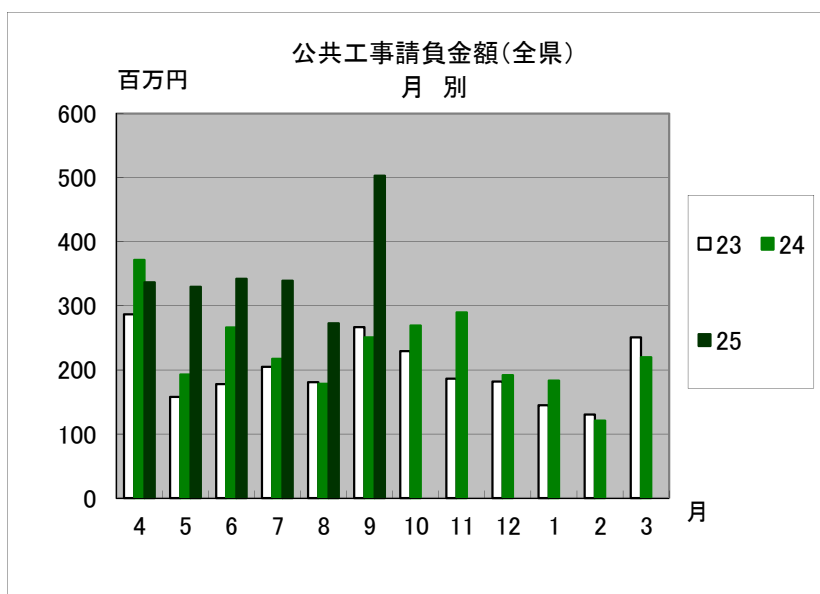
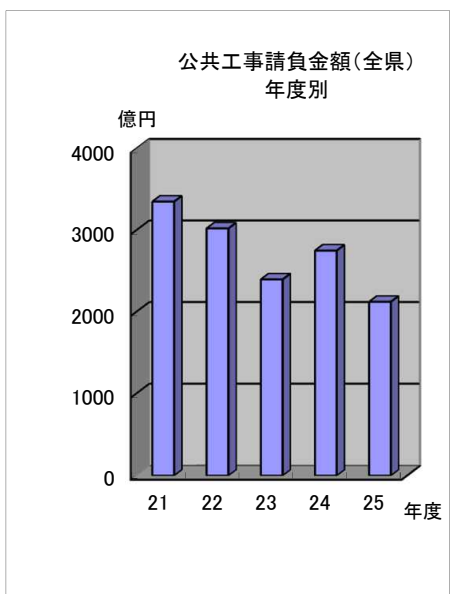
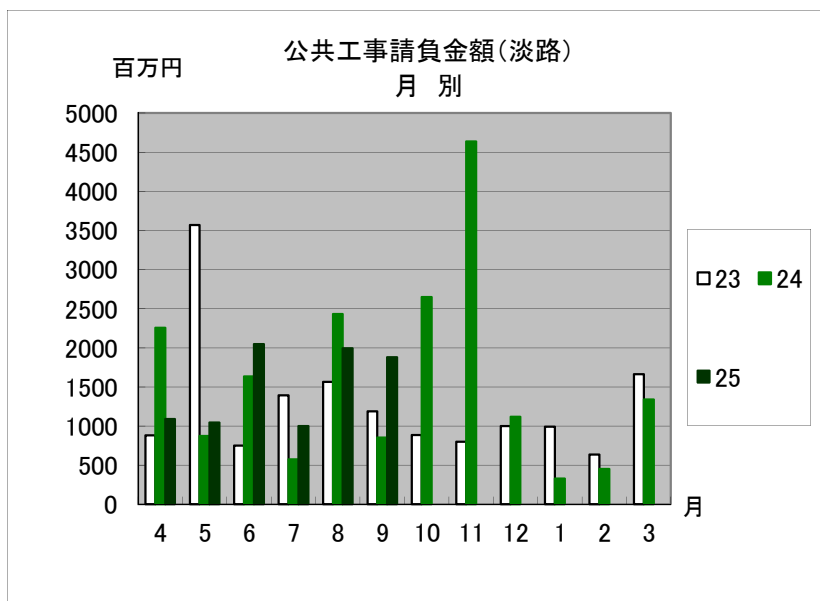
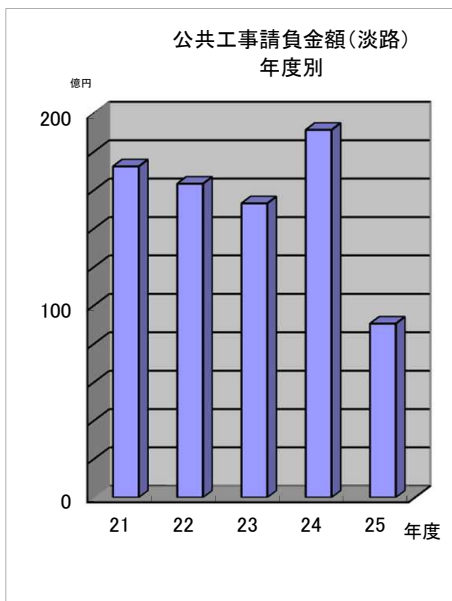
区分	20年度	21年度	22年度	23年度	24年度
利用客数 (千人)	9,337	8,962	8,891	8,788	8,653
売上額 (百万円)	20,613	18,954	18,804	18,321	17,351

区分	平成25年 7月	8月	9月	平成25年 7~9月期計	前年同期比	25年度 累計	前年度比
利用客数 (千人)	782	838	710	2,330	102.9%	4,442	100.3%
売上額 (百万円)	1,528	1,612	1,366	4,507	100.9%	8,693	100.3%

(島内主要大型店7店舗調べ)

主要大型店の利用客数・売上額は、平成25年7~9月期計(2,330千人・4,507百万円)で、前年同期(2,264千人・4,465百万円)に比べ、利用客数で2.9%(66千人)、売上額でも0.9%(42百万円)増加している。

### 3 公共工事



(単位:億円)

区分	20年度	21年度	22年度	23年度	24年度
淡路	183	172	163	153	191
全県	2,824	3,351	3,023	2,398	2,751

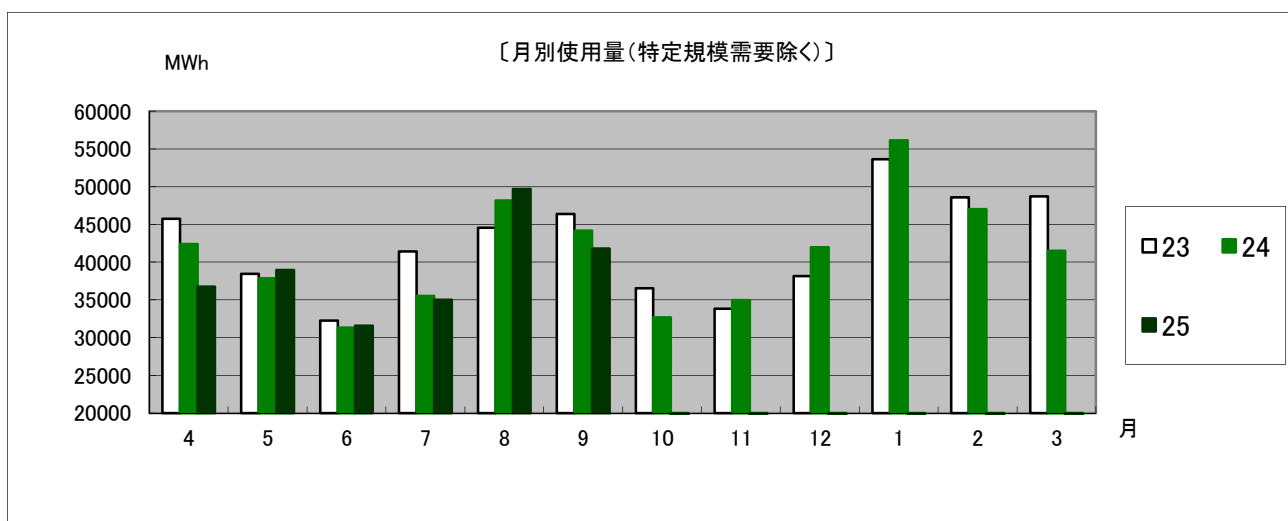
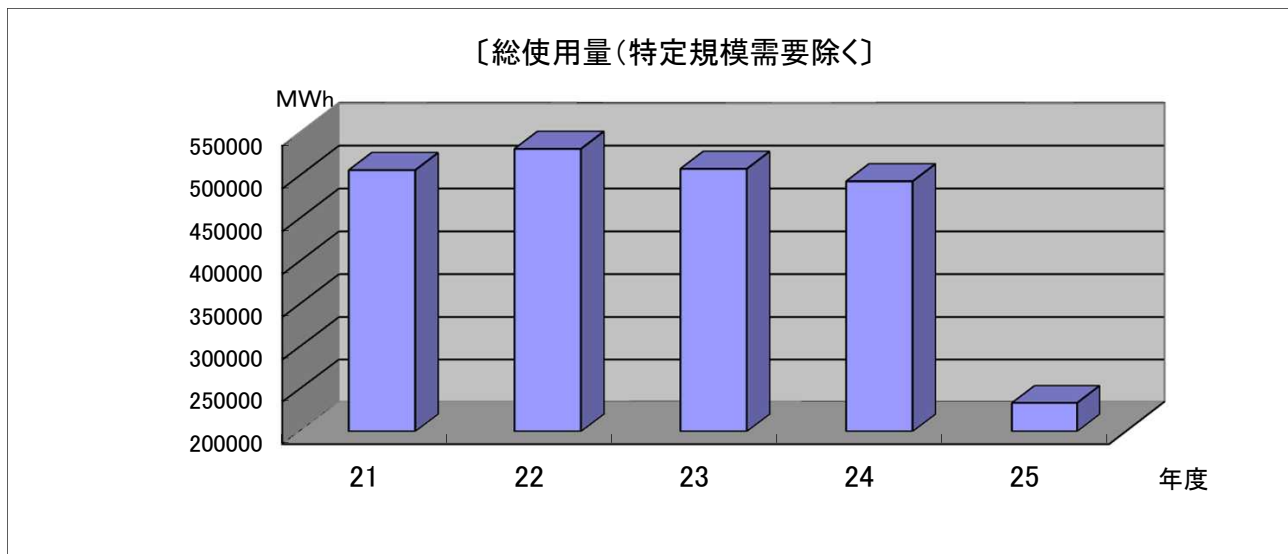
(単位:百万円)

区分	平成25年 7月	8月	9月	平成25年 7~9月期計	前年同期比	25年度 累計	前年度比
淡路	1,000	1,995	1,878	4,873	126.3%	9,054	105.1%
全県	33,900	27,251	50,284	111,435	172.5%	212,302	143.8%

(西日本建設業保証株式会社兵庫支店調べ)

淡路地域の公共工事請負金額は、平成25年7-9月期計(4,873百万円)で、前年同期(3,858百万円)に比べ26.3%(1,015百万円)増加している。

## 4 電力使用量



※ 特定規模需要には、自家発電及び他社買電分を含む。

(単位: MWh=メガワットアワー)

区分	20年度	21年度	22年度	23年度	24年度
総使用量	511,894	506,679	531,558	508,191	493,678
前年度比	97.4%	99.0%	104.9%	95.6%	97.1%

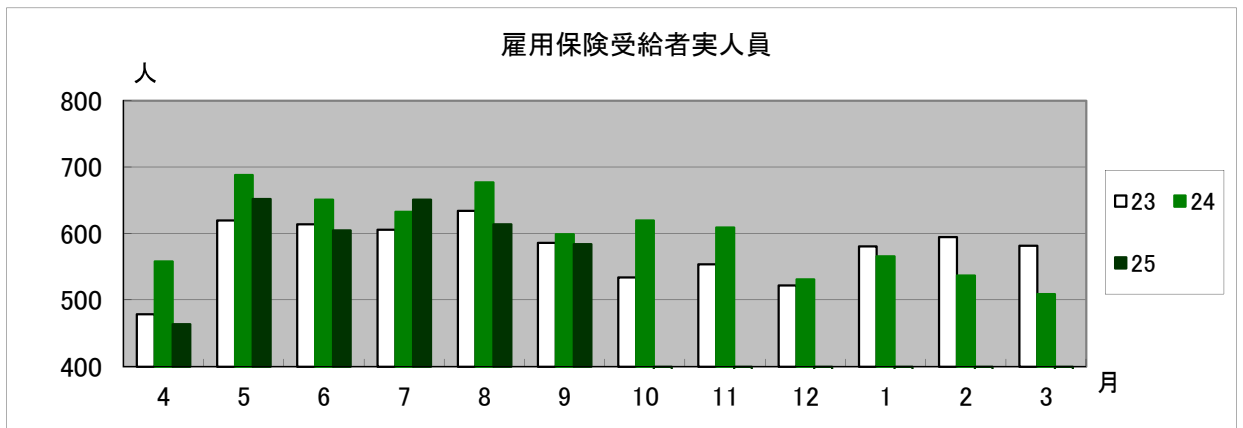
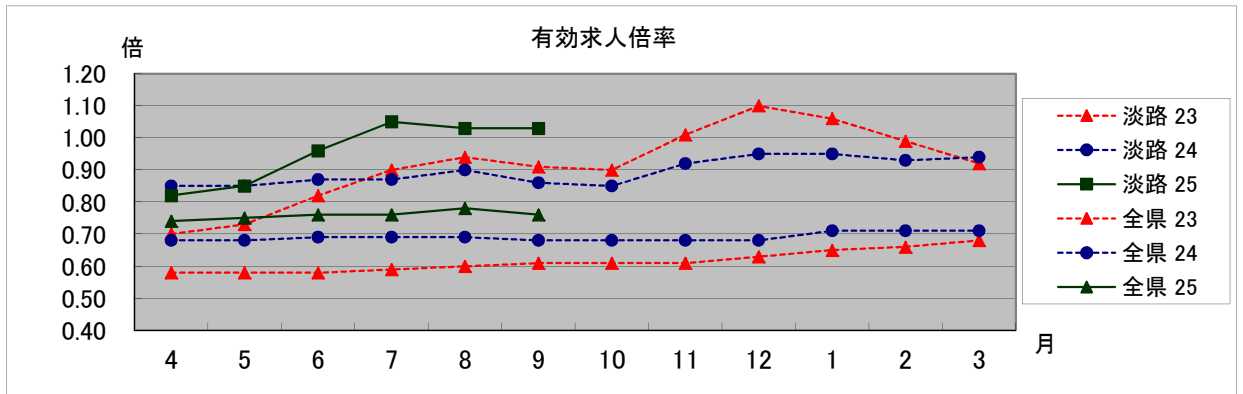
(関西電力株式会社淡路営業所調べ)

(単位: MWh=メガワットアワー)

区分	平成25年 7月	8月	9月	平成25年 7~9月期計	25年度 累計
総使用量	35,019	49,683	41,808	126,510	233,784
前年度比	98.6%	103.1%	94.6%	99.0%	97.7%

電力使用量は、平成25年7~9月期計(126,510MWh)で、前年同期(127,841MWh)に比べ1.0%(1,331MWh)減少している。

## 5 雇用情勢



(1) 有効求人倍率

区分	4月	5月	6月	7月	8月	9月	10月	11月	12月	1月	2月	3月	年平均	
淡路	23年度	0.70	0.73	0.82	0.90	0.94	0.91	0.90	1.01	1.10	1.06	0.99	0.92	0.91
	24年度	0.85	0.85	0.87	0.87	0.90	0.86	0.85	0.92	0.95	0.95	0.93	0.94	0.90
	25年度	0.82	0.85	0.96	1.05	1.03	1.03							0.96
全県	23年度	0.58	0.58	0.58	0.59	0.60	0.61	0.61	0.61	0.63	0.65	0.66	0.68	0.61
	24年度	0.68	0.68	0.69	0.69	0.69	0.68	0.68	0.68	0.68	0.71	0.71	0.71	0.69
	25年度	0.74	0.75	0.76	0.76	0.78	0.76							0.76

※ 全県の有効求人倍率算出は、統計学上の手法により季節変動分を除去し季節調整を行っている。

淡路＝洲本公共職業安定所「月報すもと」(パート含む)

全県＝厚生労働省兵庫労働局「月報ひょうご」(パート含む)

(2) 雇用保険受給者実人員

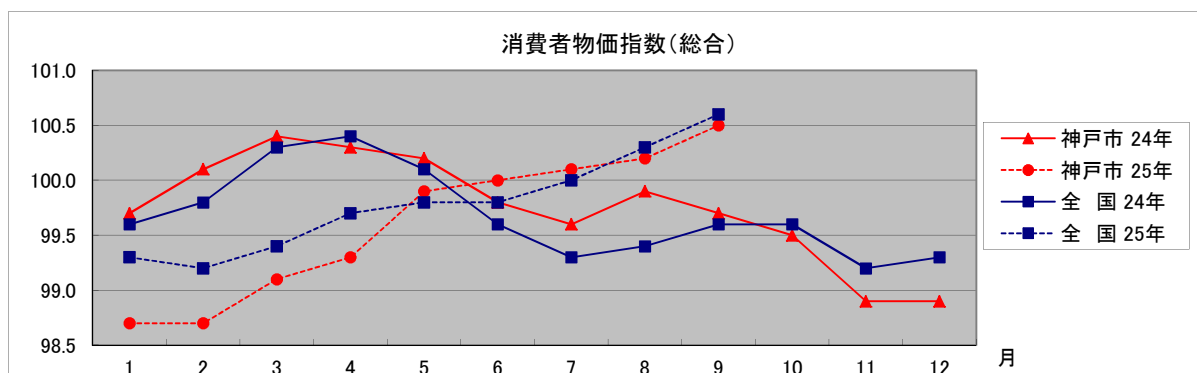
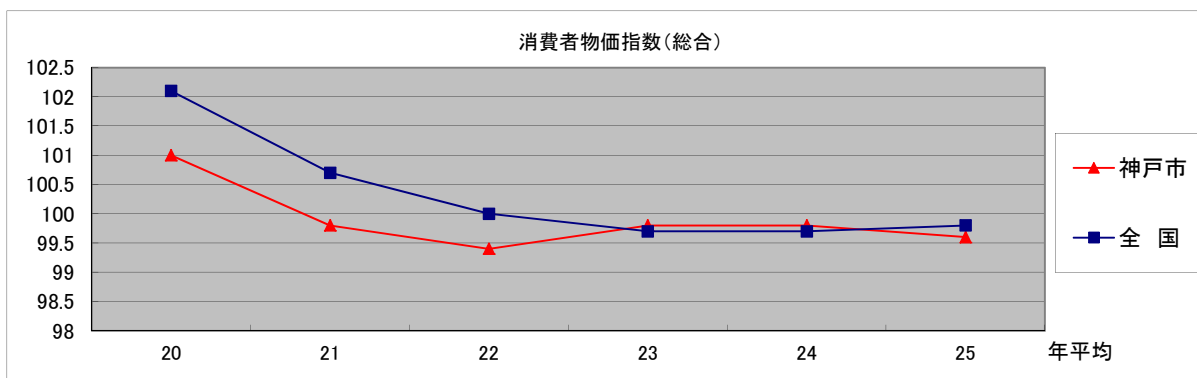
区分	4月	5月	6月	7月	8月	9月	10月	11月	12月	1月	2月	3月	年平均 合計	
淡路	23年度	479	620	614	606	634	586	534	554	522	581	595	582	[576] 6,907
	24年度	558	688	651	633	677	599	620	609	531	566	537	509	[598] 7,178
	25年度	464	652	605	651	614	584							[595] 3,570

淡路＝洲本公共職業安定所「月報すもと」

パートを含む有効求人倍率は、平成23年4月の0.70から上昇を続け、同年11月から平成24年1月までは1.00を上回る高い倍率で推移した。その後は少し下がり0.82から0.99の間を推移していたが、平成25年7月から再び1.00を上回る高い倍率となり、平成25年9月では1.03となっている。

また、雇用保険受給者実人員については、平成23年4月は479人であったが、その後平成25年3月まで5百人台から6百人台を推移した。平成25年4月に464人と減少したが、翌月以降8月まで6百人台を推移し、平成25年9月では584人となっている。

## 6 消費者物価



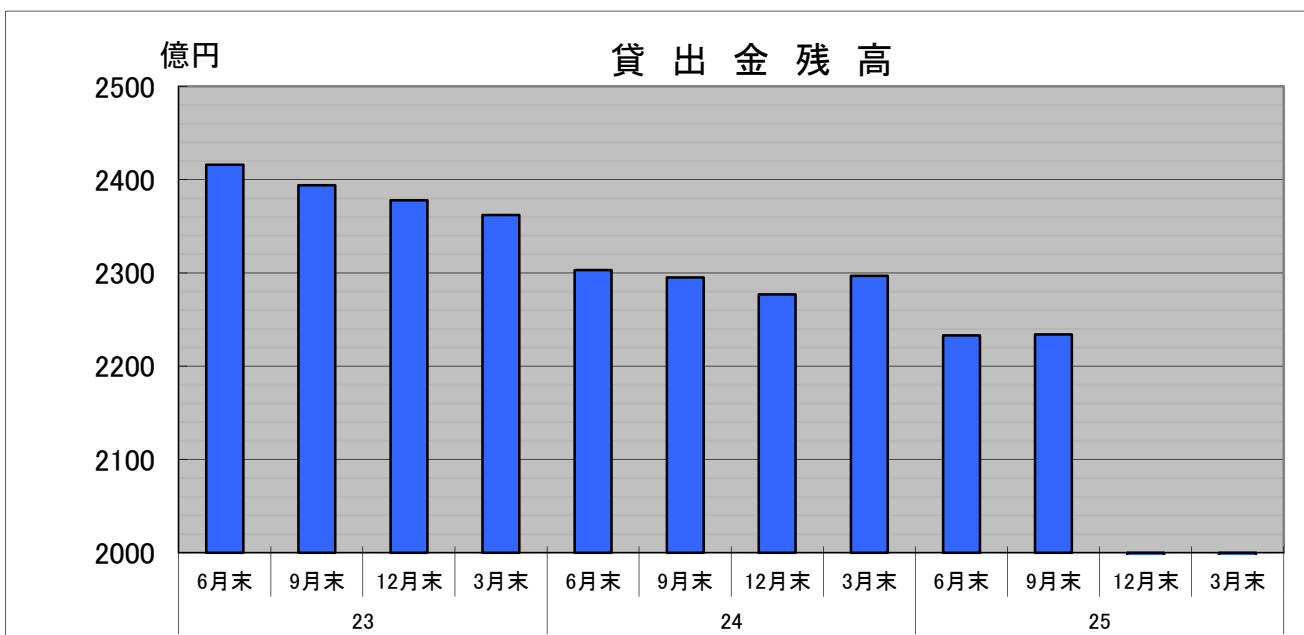
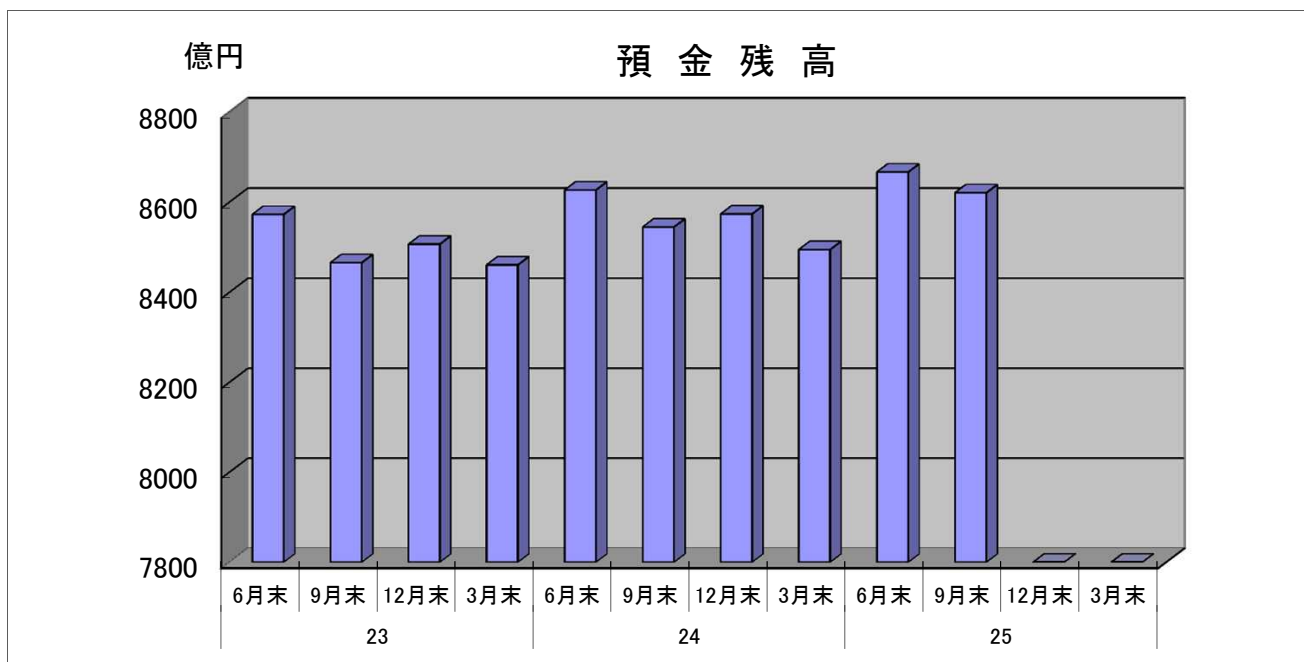
区分	20年平均	21年平均	22年平均	23年平均	24年平均
兵庫県(神戸市)	101.0	99.8	99.4	99.8	99.8
全国	102.1	100.7	100.0	99.7	99.7

区分		1月	2月	3月	4月	5月	6月	7月	8月	9月	10月	11月	12月	年平均
兵庫県(神戸市)	24年	99.7	100.1	100.4	100.3	100.2	99.8	99.6	99.9	99.7	99.5	98.9	98.9	99.8
	25年	98.7	98.7	99.1	99.3	99.9	100.0	100.1	100.2	100.5				99.6
全国	24年	99.6	99.8	100.3	100.4	100.1	99.6	99.3	99.4	99.6	99.6	99.2	99.3	99.7
	25年	99.3	99.2	99.4	99.7	99.8	99.8	100.0	100.3	100.6				99.8

神戸市の消費者物価指数は、平成24年2月に100を超え、その後5月までは100を超えて推移していた。6月以降は下降気味となっていたが、平成25年3月からは再び上がり始め、6月には100.0となり、9月では100.5となっている。



## 7 預貸金残高



(単位:億円)

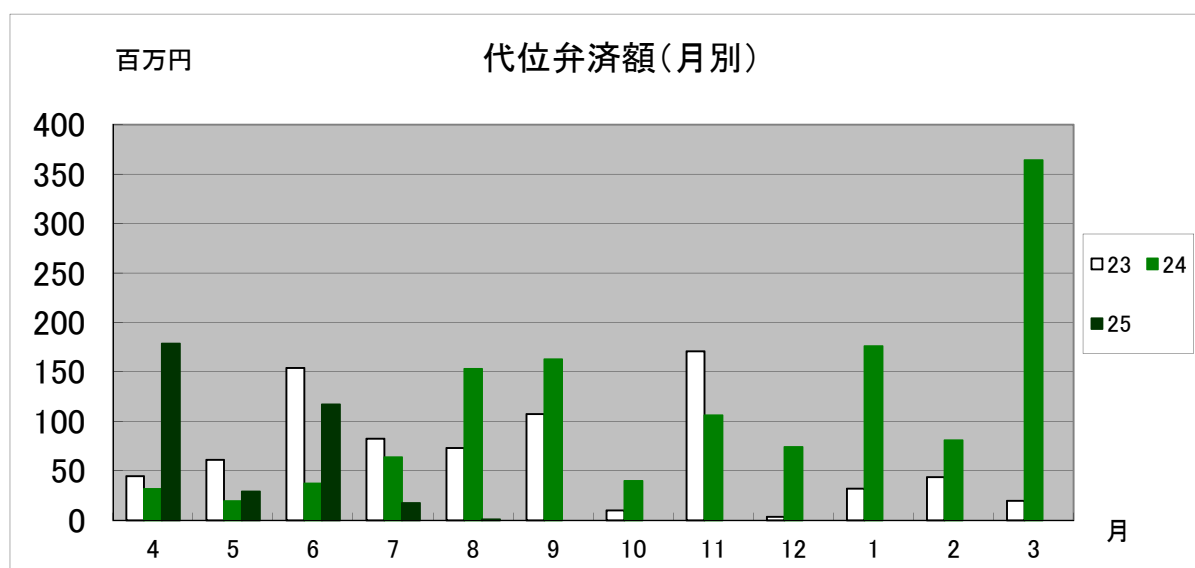
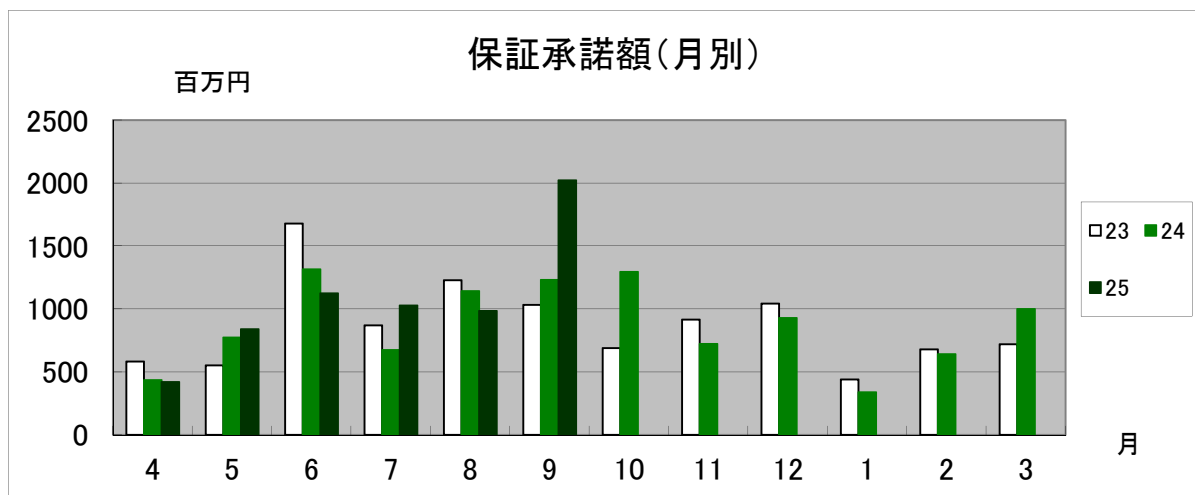
区 分	23年度				24年度				25年度			
	6月末	9月末	12月末	3月末	6月末	9月末	12月末	3月末	6月末	9月末	12月末	3月末
預金残高	8,573	8,466	8,507	8,461	8,627	8,545	8,574	8,495	8,667	8,621		
貸出金残高	2,416	2,394	2,378	2,362	2,303	2,295	2,277	2,297	2,233	2,234		

(島内6行本支店調べ)

預金残高は、平成25年9月末現在(8,621億円)で、前年同期(8,545億円)に比べ0.9%(76億円)増加している。

貸出金残高は、平成25年9月末現在(2,234億円)で、前年同期(2,295億円)に比べ2.7%(61億円)減少している。

## 8 信用保証



(単位:百万円)

区分	20年度	21年度	22年度	23年度	24年度
保証承諾額	23,903	22,452	15,470	10,435	10,502
代位弁済額	2,035	1,295	1,406	802	1,309

(単位:百万円)

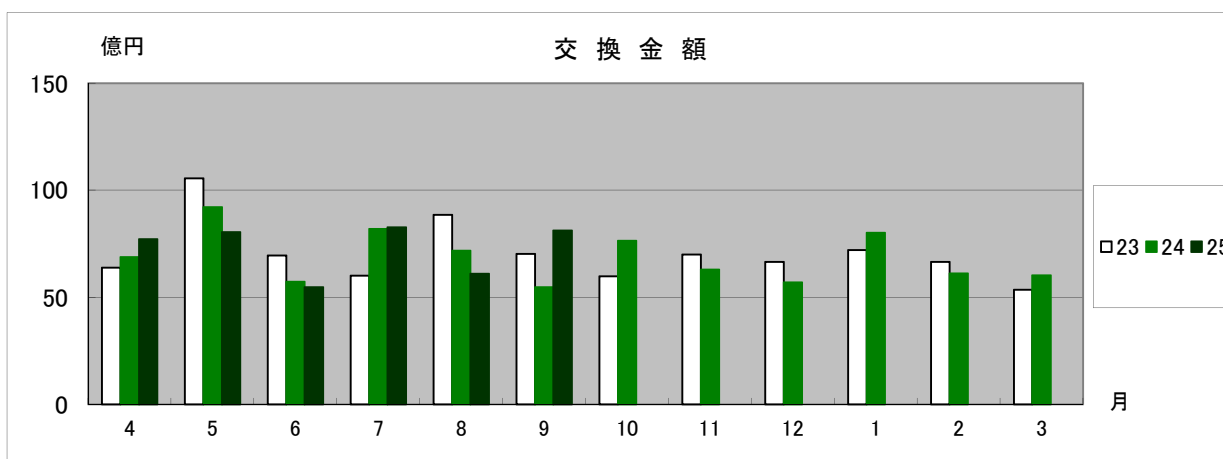
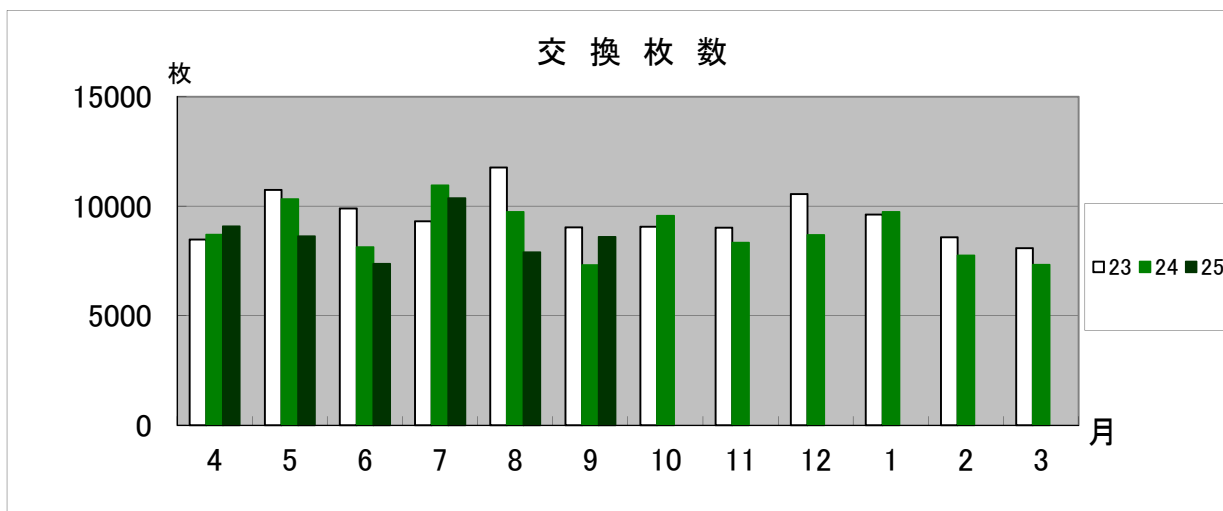
区分	平成25年 7月	8月	9月	平成25年 7~9月期計	前年同期比	25年度 累計	前年度比
保証承諾件数	81	72	127	280	117.2%	488	108.0%
保証承諾額	1,029	985	2,022	4,036	132.4%	6,420	115.2%
代位弁済件数	4	2	0	6	18.8%	47	102.2%
代位弁済額	18	1	0	19	5.0%	343	73.4%

(兵庫県信用保証協会淡路支所調べ)

保証承諾額は平成25年7~9月期計(280件・4,036百万円)で、前年同期(239件・3,049百万円)に比べ、件数で17.2%(41件)、金額でも32.4%(987百万円)増加している。

また、代位弁済額は平成25年7~9月期計(6件・19百万円)で、前年同期(32件・380百万円)に比べ、件数で81.2%(26件)、金額でも95.0%(361百万円)減少している。

## 9 手形交換



### (1) 交換枚数及び交換金額

区分	23年度	24年度	平成25年 7月	8月	9月	平成25年 7~9月期計	前年同期比	25年度 累計	前年度比
交換枚数(枚) 〔月平均〕	114,171 〔9,514〕	106,581 〔8,882〕	10,362	7,894	8,596	26,852 〔8,951〕	95.9%	51,928 〔8,655〕	94.1%
交換金額(億円) 〔月平均〕	846 〔70〕	824 〔69〕	83	61	81	225 〔75〕	107.7%	437 〔73〕	102.5%

(淡路手形交換所調べ)

手形交換枚数及び金額は、平成25年7-9月期計(26,852枚、225億円)で、前年同期(28,001枚、209億円)に比べ、枚数で4.1%(1,149枚)減少したが、金額では7.7%(16億円)増加している。

### (2) 不渡枚数及び不渡金額

区分	23年度	24年度	平成25年 7月	8月	9月	平成25年 7~9月期計	前年同期比	25年度 累計	前年度比
不渡枚数(枚)	91	96	1	1	1	3	7.0%	6	13.0%
不渡金額(百万円)	70	80	0.1	0.5	0.2	0.8	2.7%	3	11.1%

(淡路手形交換所調べ)

不渡枚数及び金額は、平成25年7-9月期計(3枚、0.8百万円)で、前年同期(43枚、29.6百万円)に比べ、枚数で93.0%(40枚)、金額でも97.3%(28.8百万円)減少している。

## 10 企業倒産

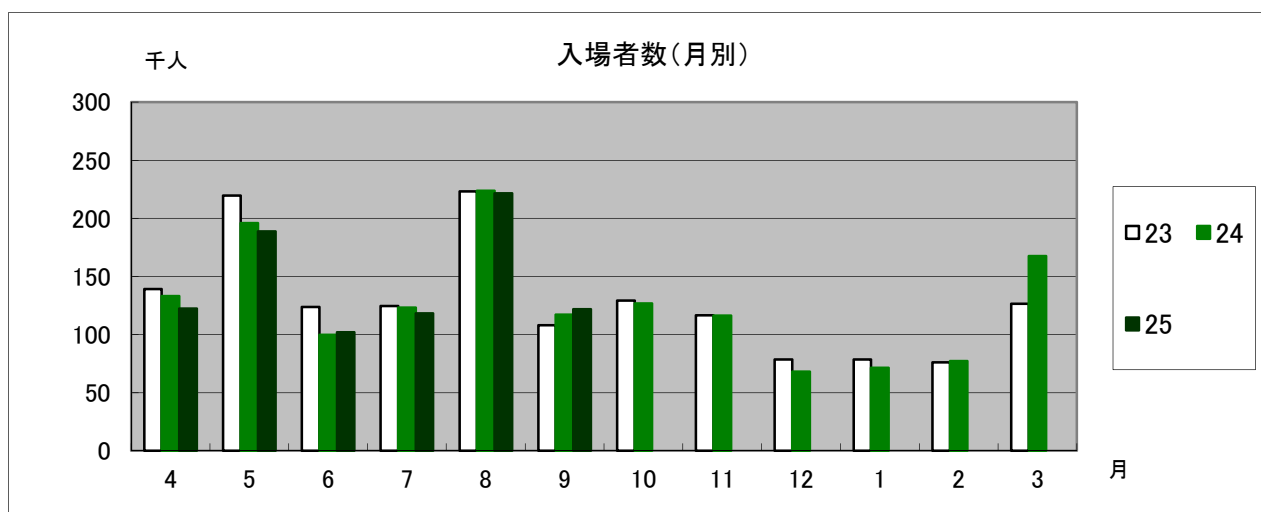
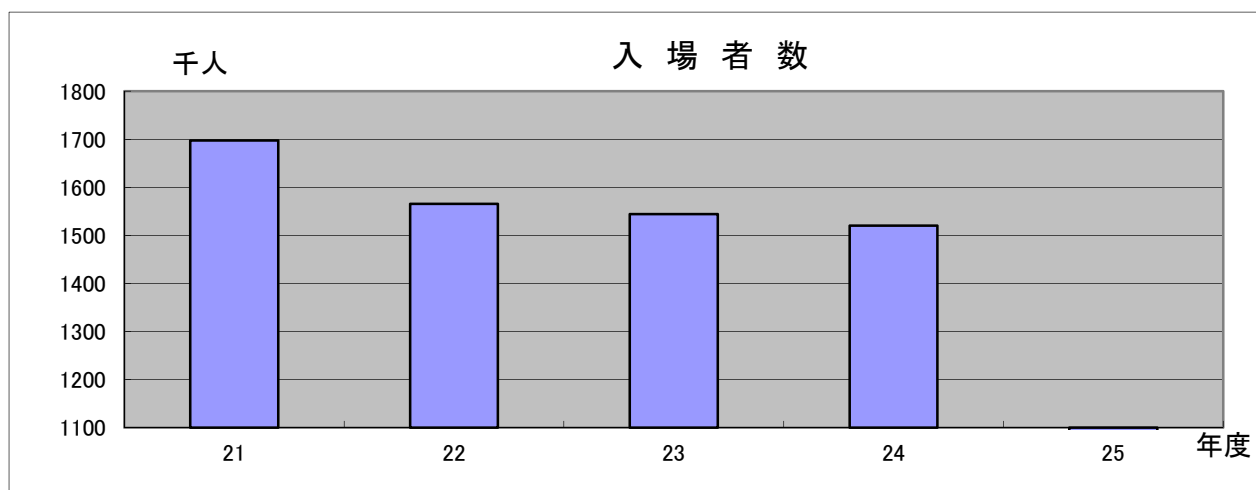
区 分		20 年	21 年	22 年	23 年	24 年	25 年	
							7～9月 期計	1～9月 累計
淡 路	件 数	14	20	17	11	28	2	9
	負債総額 (億円)	47.1	37.6	63.0	10.5	38.9	0.4	8.2
全 県	件 数	747	751	730	626	623	134	406
	負債総額 (億円)	2,290	1,860	1,450	937	1,640	136	702

(負債総額が1千万円以上で、県内に本店があるもの)

(東京商工リサーチ情報他)

倒産は平成25年7-9月期計(2件・負債総額0.4億円)で、前年同期(7件、負債総額11.2億円)に比べ件数で71.4%(5件)、負債総額でも96.4%(10.8億円)減少している。倒産の形態は破産(2件・負債総額0.4億円)で、業種は、卸・小売業1、製造業1となっている。

## 11 主要観光施設入場者数



### 《主要観光施設入場者数(6施設)》

(単位:千人)

区分	20年度	21年度	22年度	23年度	24年度
入場者数	1,685	1,698	1,565	1,544	1,521
前年度比	102.8%	100.8%	92.2%	98.6%	98.5%

(単位:千人)

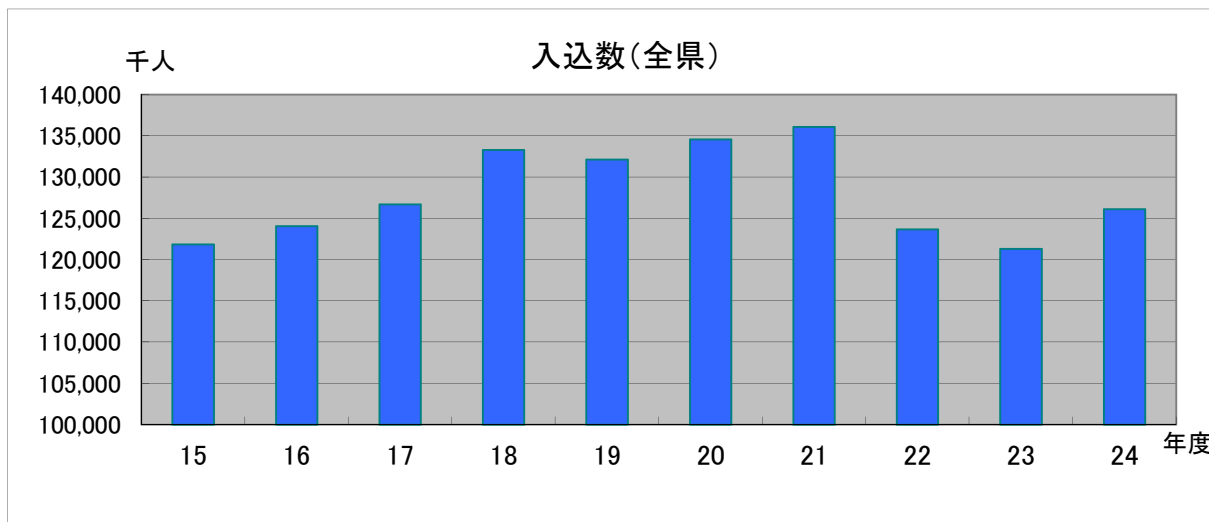
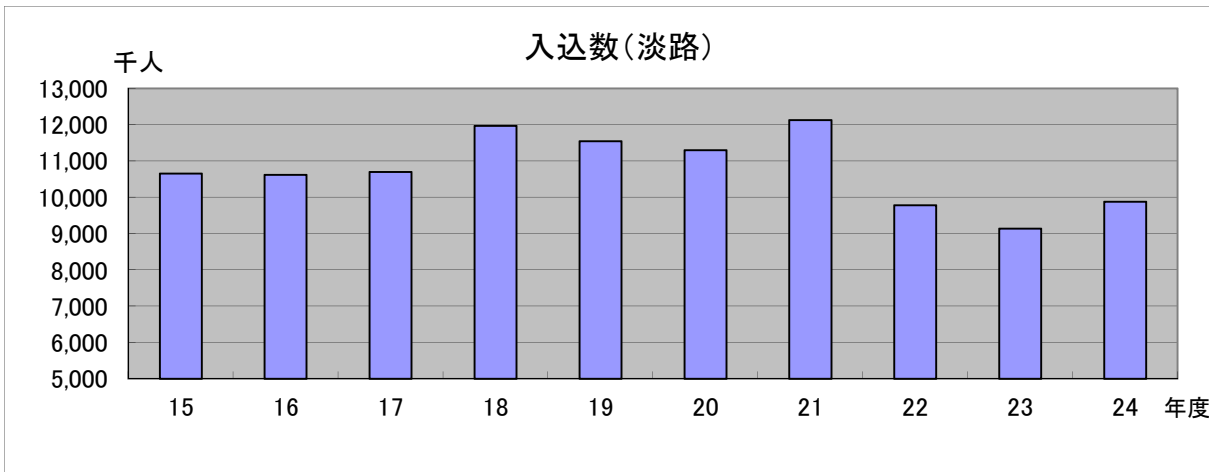
区分	平成25年 7月	8月	9月	平成25年 7~9月期計	25年度 累計
入場者数	118	222	122	462	875
前年度比	95.9%	99.1%	104.0%	99.6%	98.0%

(注) 対象施設は、

- ①淡路ファームパークイングランドの丘
- ②大鳴門橋記念館(淡路人形浄瑠璃館含む)
- ③ウェルネスパーク五色
- ④パルシェ香りの館
- ⑤淡路ワールドパークONOKORO
- ⑥野島断層保存館

主要観光施設入場者数は、平成25年7-9月期計(462千人)で、前年同期(464千人)に比べ、0.4%(2千人)減少している。

## 12 観光客入込状況



(単位:千人)

区分	15年度	16年度	17年度	18年度	19年度	20年度	21年度	22年度	23年度	24年度	前年度比
淡路	10,653	10,615	10,694	11,971	11,545	11,295	12,128	9,779	9,141	9,880	108.1%
全県	121,860	124,035	126,681	133,276	132,131	134,562	136,087	123,682	121,302	126,111	104.0%

(兵庫県産業労働部国際局観光交流課調べ)

淡路地域の平成24年度の入込数は9,880千人で、前年度の9,141千人に比べ、8.1%(739千人)増加している。

なお、平成21年度から22年度にかけての入込数の落ち込みについては、平成22年度調査から調査対象施設等の選定基準が変り、対象となる施設等の数が大幅に減少したことによる。新基準による淡路地区の対象施設等の数は98で、21年度までの旧基準による対象施設等273の概ね4割に減少している。

- ☆ 新基準対象施設等 年間入込客10,000人以上又は特定月入込客5,000人以上の施設等
- 旧基準対象施設等 年間入込客1,000人以上の施設等

〔別表〕 淡路の経済指標一覧表

区 分	2 主要大型店売上等				3 公共工事請負金額(百万円)					
	利用客数		総売上額		淡路地域			全 県		
	(千人)	前年度比	(百万円)	前年度比	月平均	年度計	前年度比	月平均	年度計	前年度比
20年度	9,337	100.1%	20,613	99.1%	1,528	18,342	106.1%	23,535	282,415	92.9%
21年度	8,962	96.0%	18,954	92.0%	1,436	17,236	94.0%	27,928	335,139	118.7%
22年度	8,891	99.2%	18,804	99.2%	1,362	16,340	94.8%	25,188	302,260	90.2%
23年度	8,788	98.8%	18,321	97.4%	1,276	15,317	93.7%	19,982	239,781	79.3%
24年度	8,653	98.5%	17,351	94.7%	1,595	19,143	125.0%	22,927	275,124	114.7%
25年 4月	684	96.5%	1,331	96.6%	1,091	—	48.5%	33,686	—	90.6%
5月	716	96.1%	1,420	99.6%	1,043	—	119.7%	32,963	—	170.8%
6月	712	100.0%	1,436	102.3%	2,047	—	125.4%	34,218	—	128.6%
7月	782	108.2%	1,528	104.8%	1,000	—	174.3%	33,900	—	156.1%
8月	838	102.2%	1,612	98.6%	1,995	—	82.1%	27,251	—	152.9%
9月	710	98.4%	1,366	99.5%	1,878	—	220.8%	50,284	—	200.6%
10月						—			—	
11月						—			—	
12月						—			—	
26年 1月						—			—	
2月						—			—	
3月						—			—	
25年度計	4,442	100.3%	8,693	100.3%	(月平均) 1,509	9,054	105.1%	(月平均) 35,384	212,302	143.8%

区 分	4 電力使用量(MWh)			5 有効求人倍率				5 雇用保険受給者実人員 ※		
	月平均	年度計	前年度比	淡 路		全 県		淡 路		全 県
				前年度差		前年度差		前年度比		
20年度	42,658	511,894	97.4%	0.70	-0.13	0.70	-0.22	748	99.6%	26,934
21年度	42,223	506,679	99.0%	0.62	-0.08	0.44	-0.26	728	97.3%	34,943
22年度	44,297	531,558	104.9%	0.70	0.08	0.53	0.09	604	83.1%	28,635
23年度	42,349	508,191	95.6%	0.91	0.21	0.61	0.08	576	95.2%	26,268
24年度	41,140	493,678	97.1%	0.90	-0.01	0.69	0.08	598	103.9%	26,705
25年 4月	36,766	—	86.7%	0.82	-0.03	0.74	0.06	464	83.2%	23,541
5月	38,952	—	103.0%	0.85	0.00	0.75	0.07	652	94.8%	26,518
6月	31,556	—	100.7%	0.96	0.09	0.76	0.07	605	92.9%	25,686
7月	35,019	—	98.6%	1.05	0.18	0.76	0.07	651	102.8%	27,311
8月	49,683	—	103.1%	1.03	0.13	0.78	0.09	614	90.7%	26,415
9月	41,808	—	94.6%	1.03	0.17	0.76	0.08	584	97.5%	25,285
10月		—								
11月		—								
12月		—								
26年 1月		—								
2月		—								
3月		—								
25年度計	(月平均) 38,964	233,784	97.7%	(月平均) 0.96	0.09	(月平均) 0.76	0.07	[595] 3,570	93.8%	[25,793] 154,756

※雇用保険受給者実人員の25年度計欄は、上段[]書きが月の平均値、下段が合計である。

区分	労働災害発生状況		区分	6 消費者物価 ※1, 2		区分	7 預貸金残高(億円) ※3			
	淡路 (件)	全県 (件)		兵庫県 (神戸市)	全国		預金残高		貸出残高	
							前年度比	前年度比	前年度比	前年度比
20年	116	5,333	20年	101.0	102.1	20年度	8,378	100.4%	2,804	99.7%
21年	98	4,568	21年	99.8	100.7	21年度	8,383	100.1%	2,654	94.7%
22年	128	4,680	22年	99.4	100.0	22年度	8,413	100.4%	2,508	94.5%
23年	107	4,749	23年	99.8	99.7	23年度	8,461	100.6%	2,362	94.2%
24年	117	4,670	24年	99.8	99.7	24年度	8,495	100.4%	2,297	97.2%
25年1月			25年1月	98.7	99.3	25年4月				
2月			2月	98.7	99.2	5月				
3月			3月	99.1	99.4	6月	8,667	100.5%	2,233	97.0%
4月			4月	99.3	99.7	7月				
5月			5月	99.9	99.8	8月				
6月			6月	100.0	99.8	9月	8,621	100.9%	2,234	97.3%
7月			7月	100.1	100.0	10月				
8月			8月	100.2	100.3	11月				
9月			9月	100.5	100.6	12月				
10月			10月			26年1月				
11月			11月			2月				
12月			12月			3月				
25年計	0	0	25年計	(月平均) 99.6	(月平均) 99.8		—	—	—	—

※1 消費者物価(H17年=100:総合)

※2 平成18年8月から、基準年が平成12年から平成17年に変更された

※3 預貸金残高は各期末現在の数値

区分	8 保証承諾(百万円)			8 代位弁済(百万円)		9 手形交換				
	月平均	年度計	前年度比	年度計	前年度比	交換枚数 (枚)	前年度比	交換金額 (億円)	前年度比	不渡額 (百万円)
20年度	1,992	23,903	115.4%	2,035	75.7%	152,719	87.9%	1,109	90.8%	187
21年度	1,871	22,452	93.9%	1,295	63.7%	136,158	89.2%	992	89.5%	638
22年度	1,289	15,470	68.9%	1,406	108.6%	125,075	91.9%	897	90.5%	222
23年度	870	10,435	67.5%	802	57.1%	114,171	91.3%	846	94.3%	70
24年度	875	10,502	100.6%	1,309	163.1%	106,581	93.4%	824	97.5%	80
25年4月	420	—	96.4%	179	561.6%	9,075	104.2%	77	112.2%	1.8
5月	839	—	108.3%	29	149.7%	8,626	83.6%	80	87.4%	0.9
6月	1,124	—	85.5%	117	315.6%	7,375	90.7%	55	95.6%	0.0
7月	1,029	—	152.3%	18	27.6%	10,362	94.7%	83	100.9%	0.1
8月	985	—	86.3%	1	0.7%	7,894	81.1%	61	85.0%	0.5
9月	2,022	—	164.1%	0	0.0%	8,596	117.5%	81	148.5%	0.2
10月		—								
11月		—								
12月		—								
26年1月		—								
2月		—								
3月		—								
25年度計	(月平均) 1,070	6,420	115.2%	343	73.4%	51,928	94.1%	437	102.5%	3.4



区分	11 主要観光施設入場者(千人)			明石海峡大橋交通量		大鳴門橋交通量	
	月平均	年度計	前年度比	車両台数		車両台数	
				(千台)	前年度比	(千台)	前年度比
20年度	140	1,685	102.8%	9,181	100.1%	7,028	100.1%
21年度	141	1,698	100.8%	11,574	126.1%	8,518	121.2%
22年度	130	1,565	92.2%	11,802	102.0%	8,558	100.5%
23年度	129	1,544	98.6%	11,473	97.2%	8,340	97.5%
24年度	127	1,521	98.5%	11,768	102.6%	8,480	101.7%
25年 4月	122	—	92.0%	943	100.0%	686	100.3%
5月	189	—	96.2%	1,092	103.0%	796	103.4%
6月	102	—	102.0%	897	108.4%	633	107.3%
7月	118	—	95.9%	1,028	102.9%	709	103.1%
8月	222	—	99.1%	1,380	101.2%	977	102.0%
9月	122	—	104.0%	988	102.9%	693	102.2%
10月		—					
11月		—					
12月		—					
26年 1月		—					
2月		—					
3月		—					
25年度計	(月平均) 146	875	98.0%	6,328	102.9%	4,494	102.9%

(注1) 淡路の経済指標一覧表において、各月ごとの数値は四捨五入を行っているため、月ごとの計と25年度計とは一致していない場合があります。

(出所先等)

《指標名》	《出所先等》
主要大型店売上	島内主要小売業者・協同組合
公共工事請負額	西日本建設業保証株式会社
電力総使用量	関西電力株式会社淡路営業所
有効求人倍率	「月報すもと」(洲本公共職業安定所等)
雇用保険受給者実人員	同上
労働災害発生状況	淡路労働基準監督署
消費者物価指数	兵庫県
預貸金残高	「島内6金融機関調べ」(淡路信用金庫本店)
信用保証	兵庫県信用保証協会淡路支所
手形交換	淡路手形交換所(三井住友銀行洲本支店)
観光客入込数	「兵庫県観光客動態調査」(兵庫県産業労働部)、各市
主要観光施設入場者数	淡路ファームパークイングランドの丘、大鳴門橋記念館(淡路人形浄瑠璃館含む)、ウェルネスパーク五色、パルシェ香りの館、淡路ワールドパークONOKORO、野島断層保存館
明石海峡大橋交通量	本州四国連絡高速道路(株)

あわじの経済レポート (平成25年7月～9月)

発行 兵庫県淡路県民局県民生活室商工労政課  
〒656-0021 兵庫県洲本市塩屋2丁目4番5号  
TEL(0799)22-3541 内線402