

あわじの経済レポート

(令和 2 年 1 月 ~ 3 月)

兵庫県淡路県民局

目 次

1 主要経済・金融関連指標	-----	1
〔需 要〕		
2 主要大型店利用状況	-----	2
〔生 産〕		
3 公共工事	-----	3
〔雇 用〕		
4 雇用情勢	-----	4
〔物 価〕		
5 消費者物価	-----	5
〔金 融〕		
6 預貸金残高	-----	6
7 信用保証	-----	7
8 手形交換	-----	8
9 企業倒産	-----	9
〔観 光〕		
10 主要観光施設入場者数	-----	10
参考 観光客入込状況	-----	11
別表 淡路の経済指標一覧表	-----	12 ~ 14

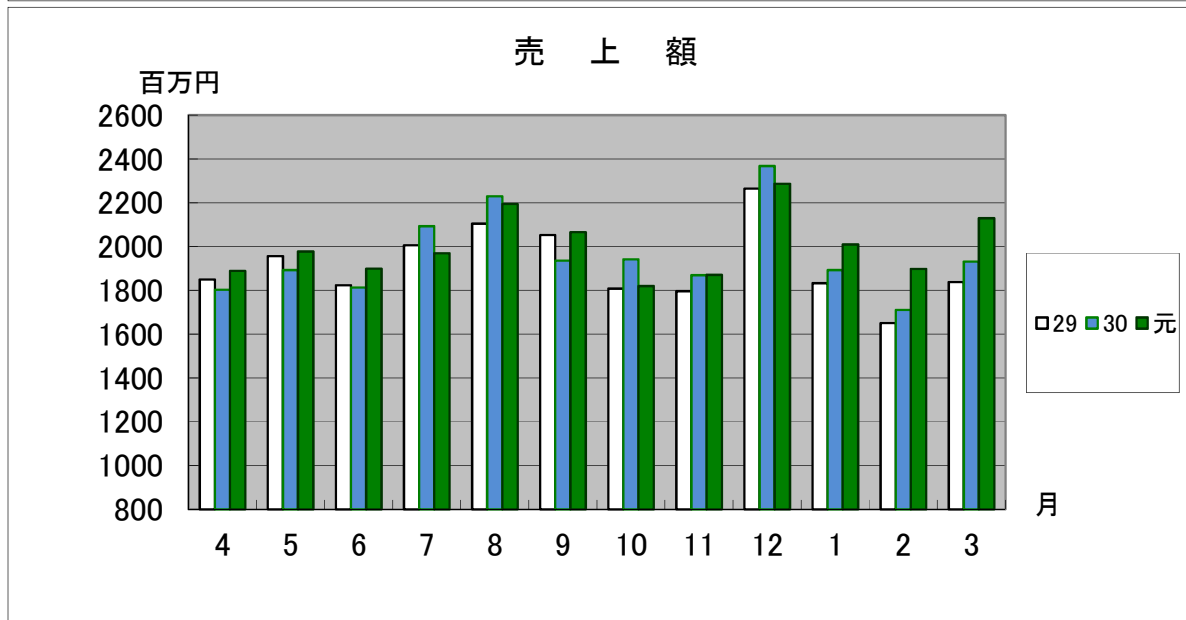
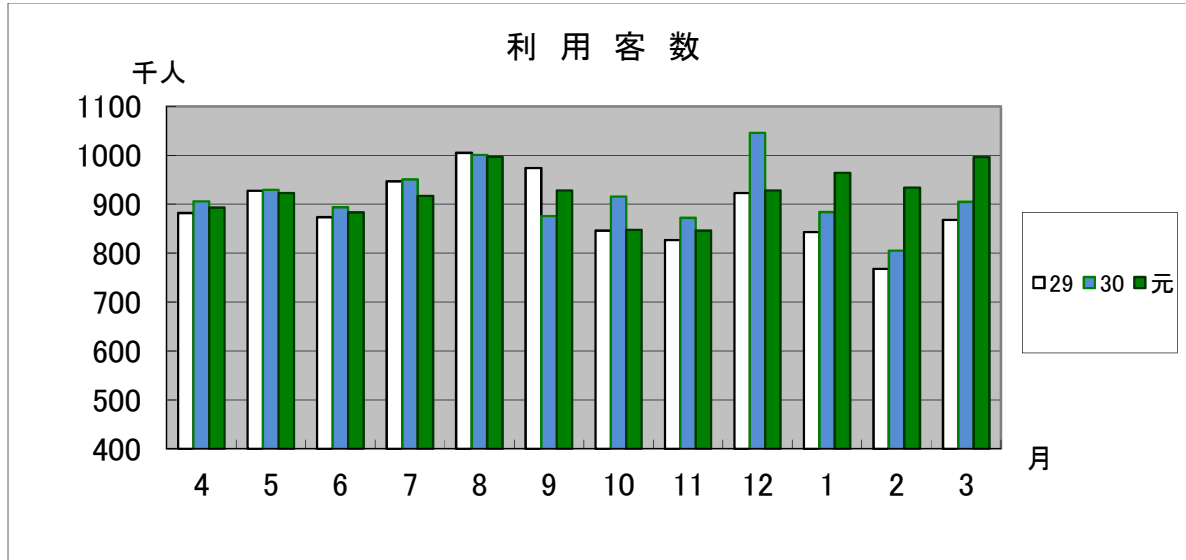
1 主要経済・金融関連指標

区分	項目	3月値	前年同月比 (%、ポイント)	過去3か月値		
				1月	2月	3月
1	主要大型店利用状況			(前月比較)		
	利用客数	996千人	+10.1	↗	↘	↗
	売上額	2,129百万円	+10.3	↘	↘	↗
2	公共工事請負金額	2,510百万円	+60.4	↗	↘	↗
3	雇用情勢					
	有効求人倍率	2.33	+0.19	↘	↘	↘
	雇用保険受給者実人員	314人	▲7.9	↘	↘	↘
4	消費者物価指数(神戸市)	102.4	+1.2	↘	↘	→
5	金融機関貸出金残高	2,221億円	▲1.4	(四半期単位・3月末値)		
6	信用保証					
	保証承諾額	2,245百万円	+69.9	↘	↗	↗
	代位弁済額	21百万円	▲32.3	↘	↘	↗
7	手形交換					
	交換枚数	5,049枚	+16.3	↘	↘	↗
	交換金額	65億円	+38.3	↗	↘	↗
	不渡手形(金額)	1百万円	▲0.5	↘	↗	↘

(注)

- 文中及び各表の数値・比率は、原則として表示単位未満を四捨五入したものであるため、内訳の計が一致しない場合がある。
- ▲は減少を示す。
- 有効求人倍率及び消費者物価指数値の前年同月比は、ポイント値である。
- 過去3か月値欄の矢印は、前月値を上回っている場合『上向き』で、下回っている場合『下向き』で示したものである。

2 主要大型店利用状況



区分	27年度	28年度	29年度	30年度
利用客数 (千人)	11,620	11,309	10,684	10,985
売上額 (百万円)	24,202	24,103	22,981	23,477

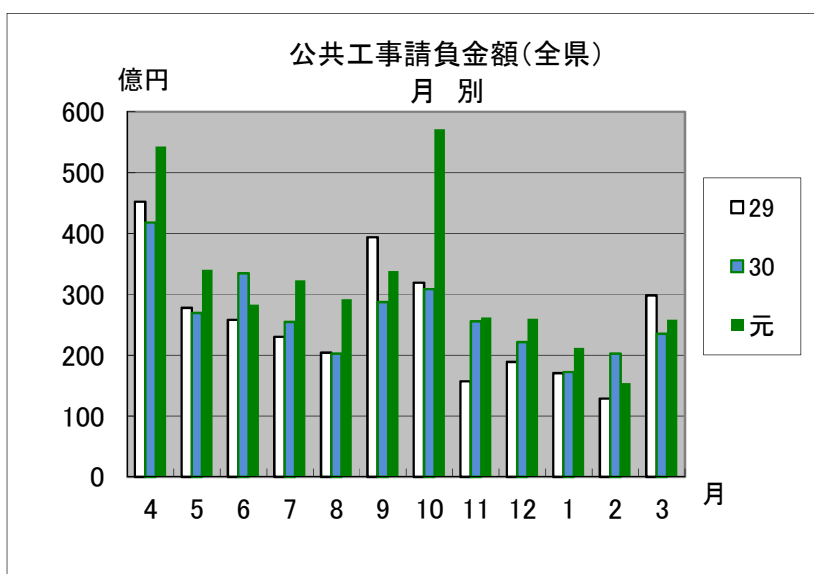
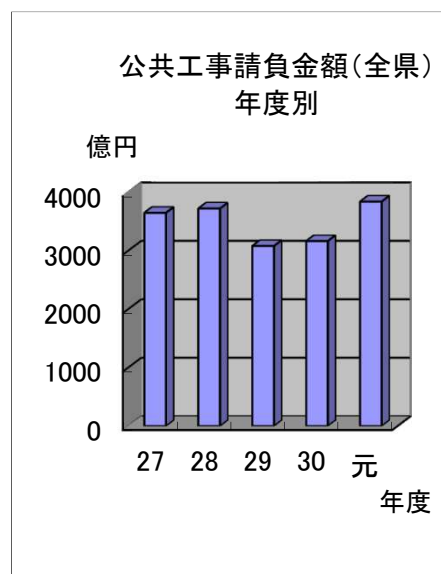
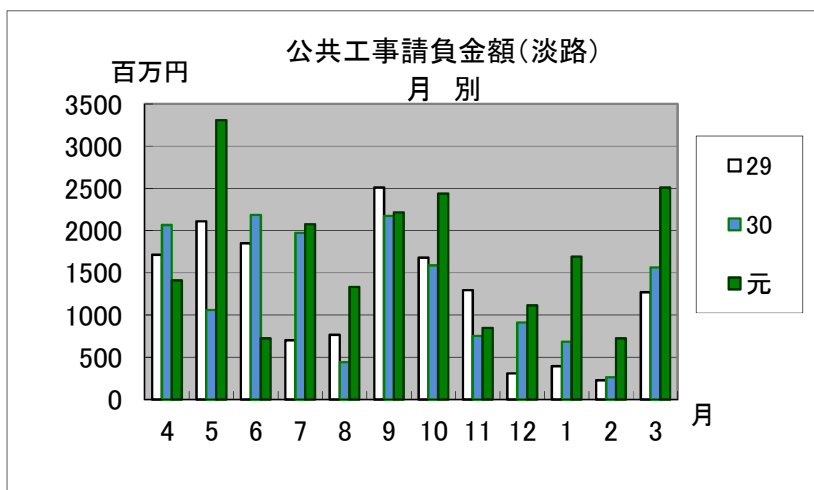
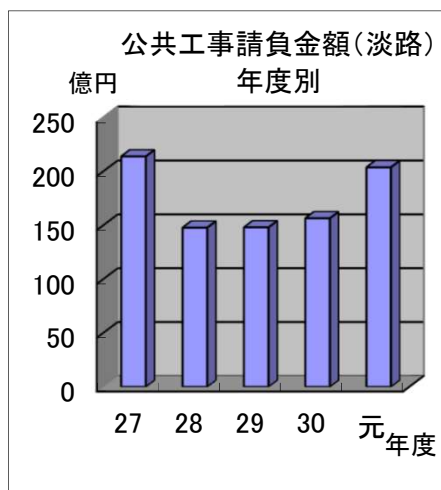
区分	令和2年 1月	2月	3月	令和2年 1~3月期計	前年同期比	元年度 累計	前年度比
利用客数 (千人)	964	934	996	2,894	111.6%	11,057	100.7%
売上額 (百万円)	2,009	1,898	2,129	6,036	109.1%	24,004	102.2%

(島内主要小売業者・協同組合調べ)
※元年10月より調査対象店舗減少(15店舗→14店舗)

主要大型店の利用客数・売上額は、2年1-3月期計2,894千人・6,036百万円で、前年同期(2,594千人・5,533百万円)に比べ、利用客数は11.6%(300千人)増加、売上額は9.1%(503百万円)増加している。

新型コロナウイルスの影響を受け、マスクや消毒液、保存食、ゲーム・おもちゃ関連商品などの売上が増加している。一方で、アパレル商品や入学・卒業関連商品などの売上が減少している。

3 公共工事



(単位:億円)

区分	27年度	28年度	29年度	30年度
淡路	214	148	148	157
全県	3,647	3,720	3,079	3,163

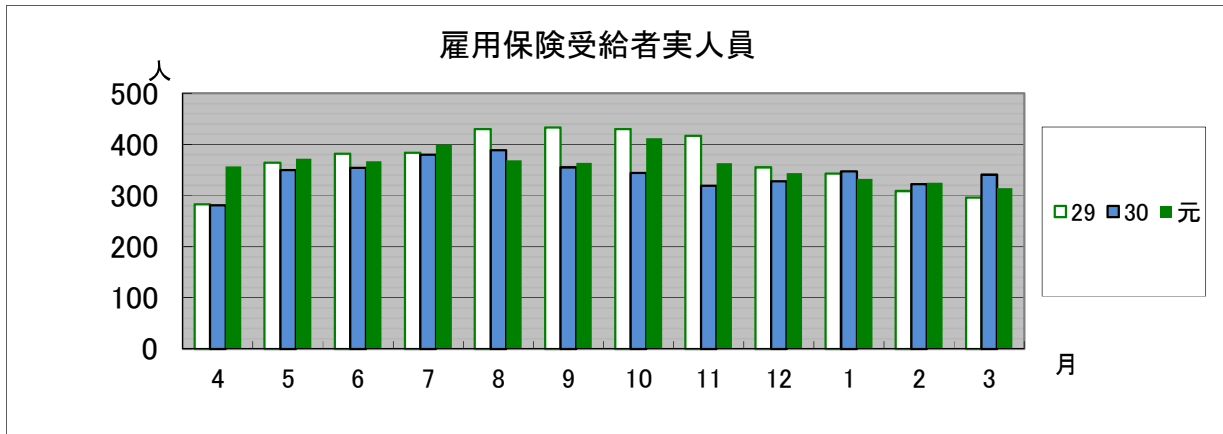
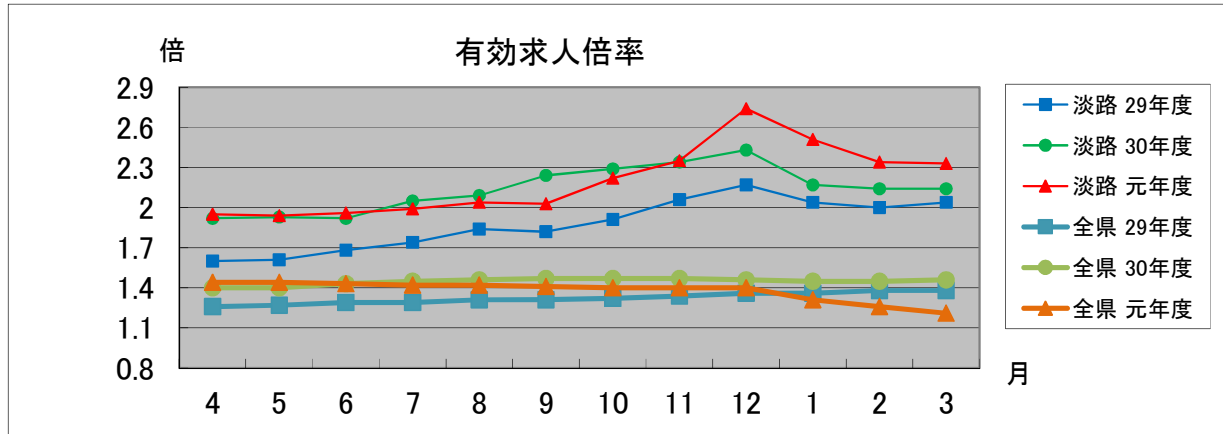
(単位:百万円)

区分	令和2年 1月	2月	3月	令和2年 1~3月期計	前年同期比	元年度 累計	前年度比
淡路	1,692	725	2,510	4,927	196.0%	20,393	130.2%
全県	21,226	15,443	25,868	62,537	102.5%	383,781	121.3%

(「公共工事動向」西日本建設業保証株式会社兵庫支店)

淡路地域の公共工事請負金額は、2年1-3月期計(4,927百万円)で、前年同期(2,514百万円)に比べ96.0%(2,413百万円)増加している。

4 雇用情勢



(1) 有効求人倍率

区分	4月	5月	6月	7月	8月	9月	10月	11月	12月	1月	2月	3月	年平均	
淡路	29年度	1.60	1.61	1.68	1.74	1.84	1.82	1.91	2.06	2.17	2.04	2.00	2.04	1.88
	30年度	1.92	1.93	1.92	2.05	2.09	2.24	2.29	2.34	2.43	2.17	2.14	2.14	2.14
	元年度	1.95	1.94	1.96	1.99	2.04	2.03	2.22	2.35	2.74	2.51	2.34	2.33	2.20
全県	29年度	1.26	1.27	1.29	1.29	1.31	1.31	1.32	1.34	1.36	1.36	1.38	1.38	1.32
	30年度	1.40	1.40	1.43	1.45	1.46	1.47	1.47	1.47	1.46	1.45	1.45	1.46	1.45
	元年度	1.44	1.44	1.43	1.42	1.42	1.41	1.40	1.40	1.40	1.31	1.26	1.21	1.38

※ 全県の有効求人倍率算出は、統計学上の手法により季節変動分を除去し季節調整を行っている。

(淡路＝「主要業務取扱状況」洲本公共職業安定所(パート含む))

(全県＝「月報ひょうご」厚生労働省兵庫労働局(パート含む))

(2) 雇用保険受給者実人員

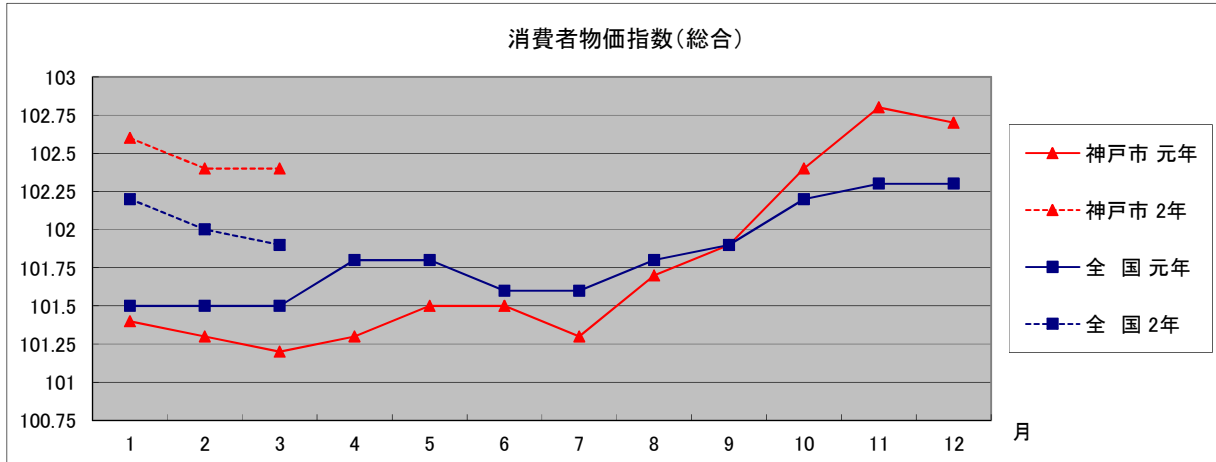
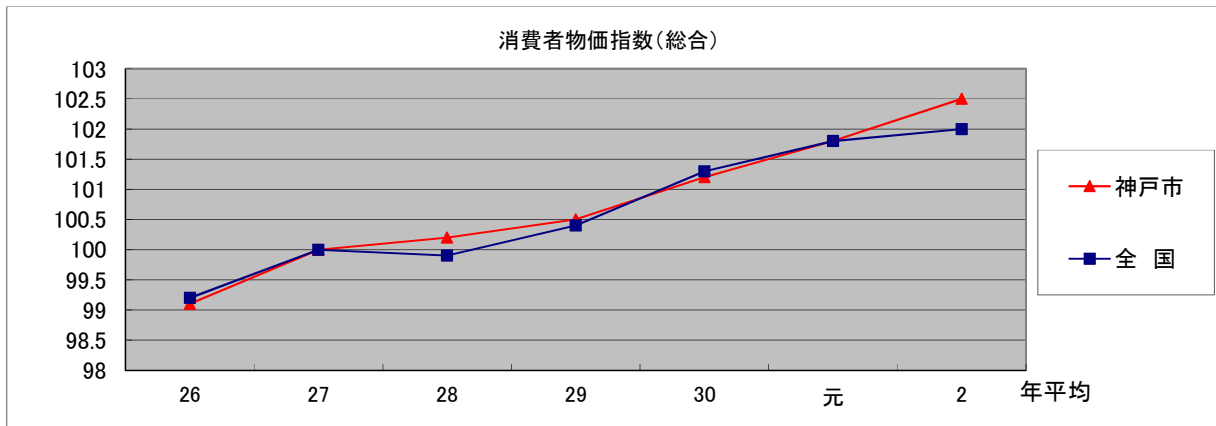
区分	4月	5月	6月	7月	8月	9月	10月	11月	12月	1月	2月	3月	年平均 合計	
淡路	29年度	283	364	382	384	430	433	430	417	355	343	309	296	[369] 4,426
	30年度	281	350	354	380	389	355	344	319	328	347	322	341	[343] 4,110
	元年度	357	372	367	400	369	364	412	363	344	333	325	314	[360] 4,320

(淡路＝「主要業務取扱状況」洲本公共職業安定所(パート含む))

パートを含む有効求人倍率は、2年3月には2.33倍となっており、依然として高い水準を保っている。

一方、雇用保険受給者実人員については、2年3月では314人となり、減少傾向にある。

5 消費者物価



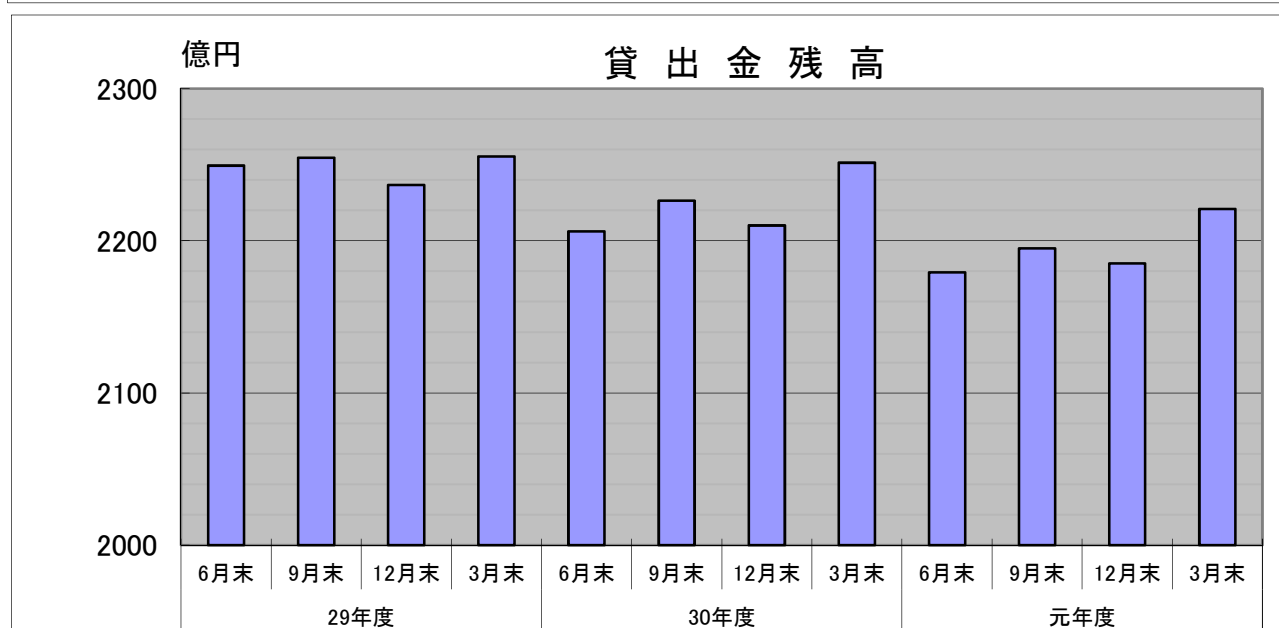
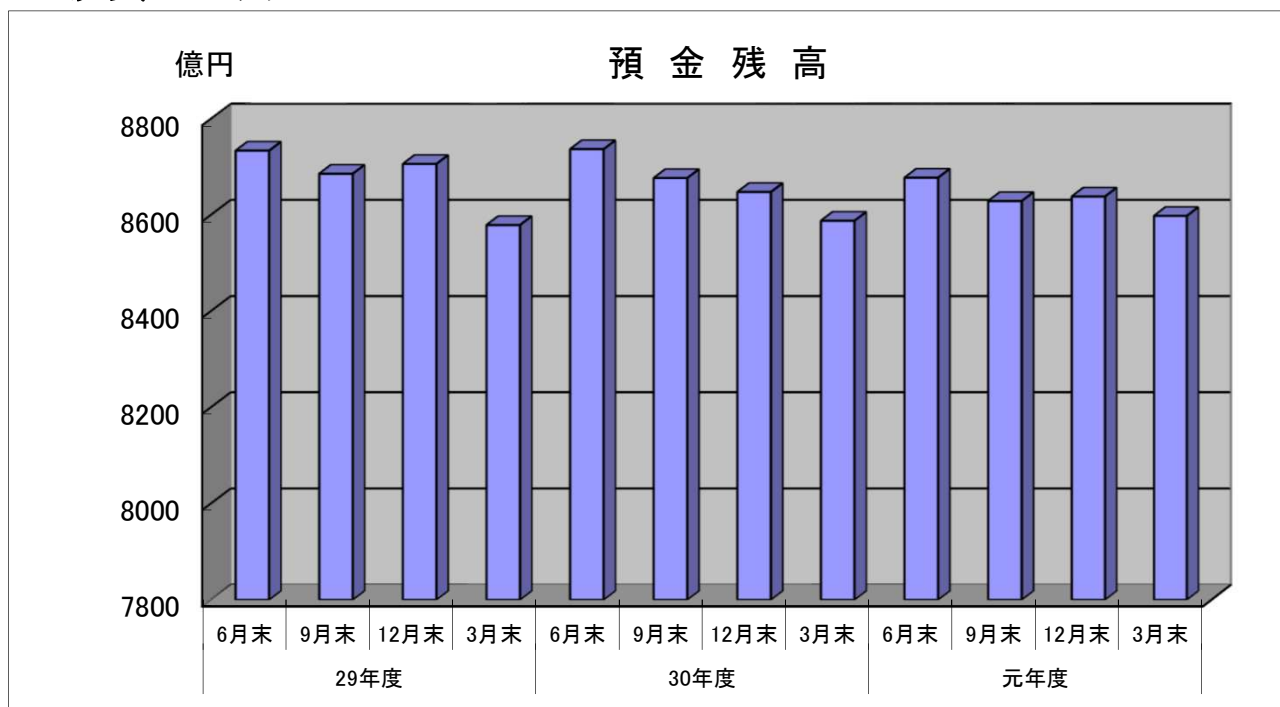
区分	27年平均	28年平均	29年平均	30年平均	元年平均	2年平均
兵庫県(神戸市)	100.0	100.2	100.5	101.2	101.8	102.5
全国	100.0	99.9	100.4	101.3	101.8	102.0

区分		1月	2月	3月	4月	5月	6月	7月	8月	9月	10月	11月	12月	年平均
兵庫県(神戸市)	元年	101.4	101.3	101.2	101.3	101.5	101.5	101.3	101.7	101.9	102.4	102.8	102.7	101.8
	2年	102.6	102.4	102.4										102.5
全国	元年	101.5	101.5	101.5	101.8	101.8	101.6	101.6	101.8	101.9	102.2	102.3	102.3	101.8
	2年	102.2	102.0	101.9										102.0

(兵庫県(神戸市)＝兵庫県企画県民部ビジョン局統計課調べ)
(全国＝総務省統計局調べ)

神戸市の消費者物価指数は、2年は102.4から102.6の間で推移し、2年3月では102.4となっている。

6 預貸金残高



(単位:億円)

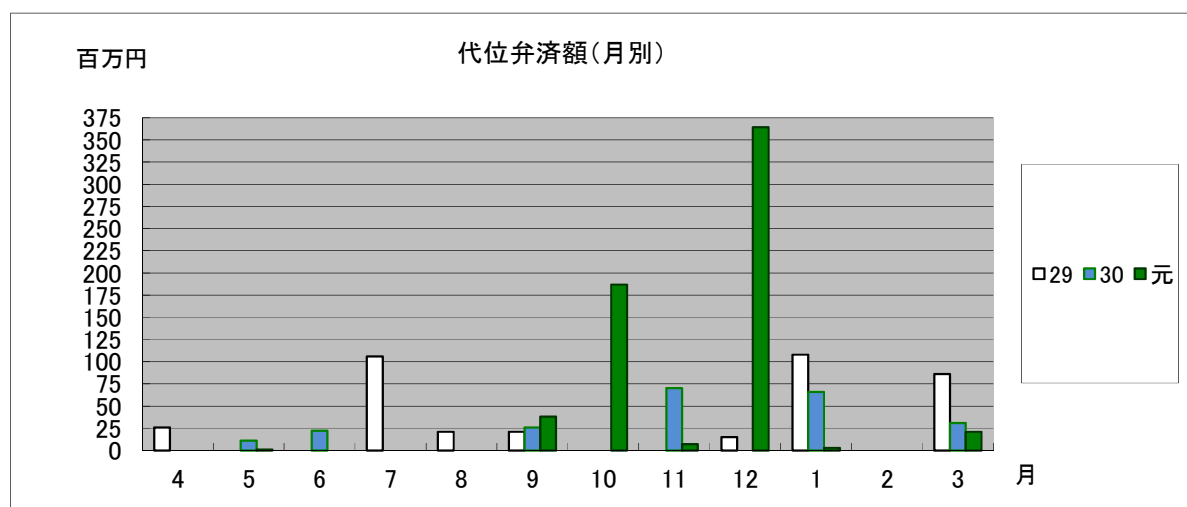
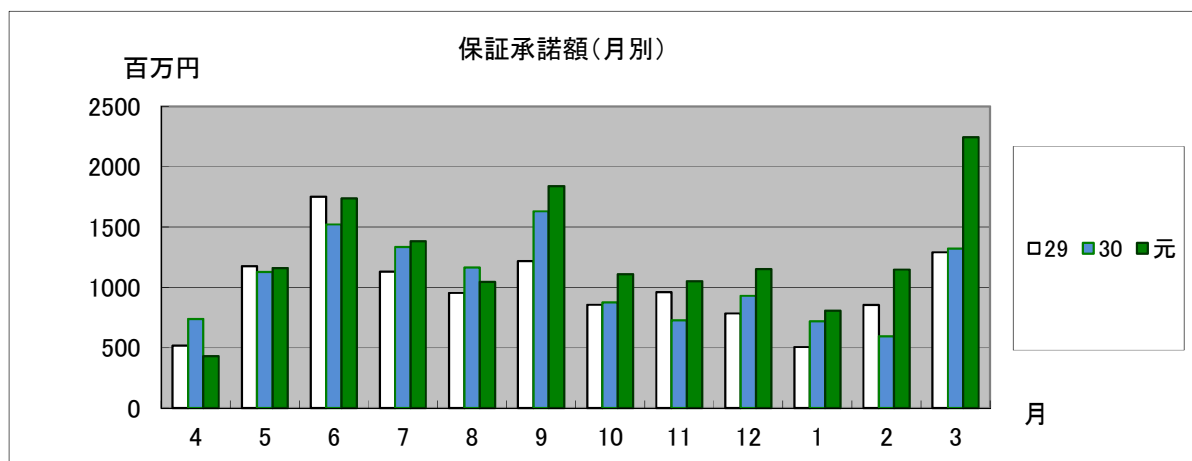
区 分	29年度				30年度				元年度			
	6月末	9月末	12月末	3月末	6月末	9月末	12月末	3月末	6月末	9月末	12月末	3月末
預金残高	8,734	8,686	8,706	8,579	8,737	8,677	8,648	8,588	8,678	8,629	8,639	8,598
貸出金残高	2,249	2,255	2,237	2,256	2,206	2,226	2,210	2,251	2,179	2,195	2,185	2,221

(「島内計数」淡路信用金庫本店)

預金残高は、2年3月末現在(8,598億円)で、前年同期(8,588億円)に比べ0.1%(10億円)増加している。

貸出金残高は、2年3月末現在(2,221億円)で、前年同期(2,251億円)に比べ1.3%(30億円)減少している。

7 信用保証



(単位:百万円)

区分	27年度	28年度	29年度	30年度
保証承諾額	10,084	10,944	12,002	12,692
代位弁済額	549	486	383	226

(単位:百万円)

区分	令和2年 1月	2月	3月	令和2年 1~3月期計	前年同期比	元年度 累計	前年度比
保証承諾件数	73	95	162	330	131.0%	1,229	112.1%
保証承諾額	807	1,148	2,245	4,200	159.3%	15,110	119.1%
代位弁済件数	2	0	3	5	45.5%	31	103.3%
代位弁済額	3	0	21	24	24.7%	621	274.8%

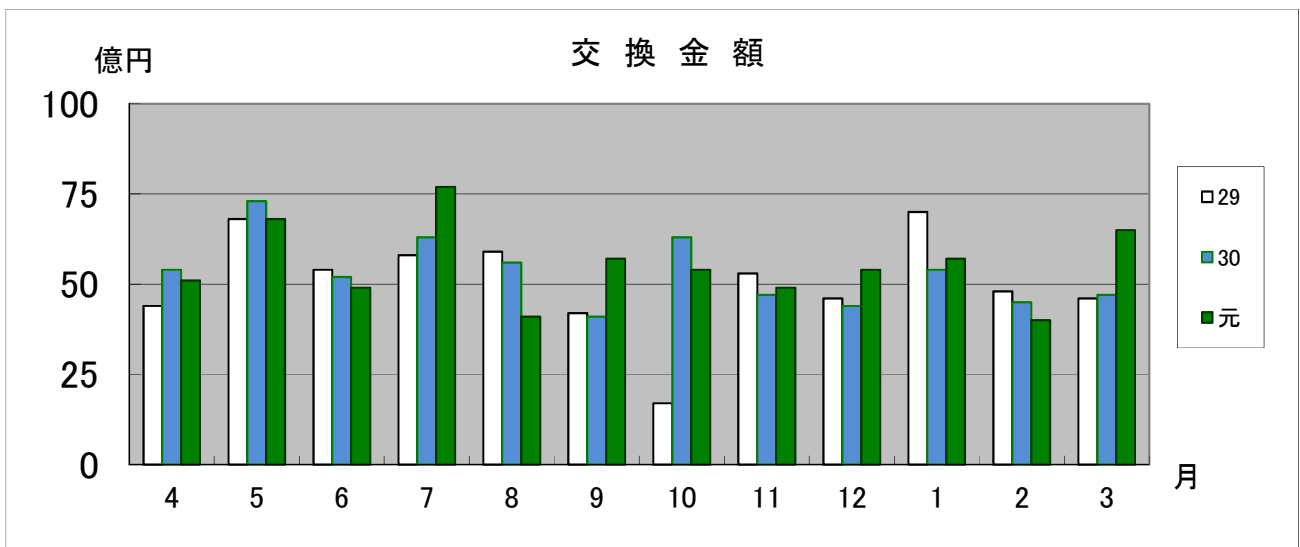
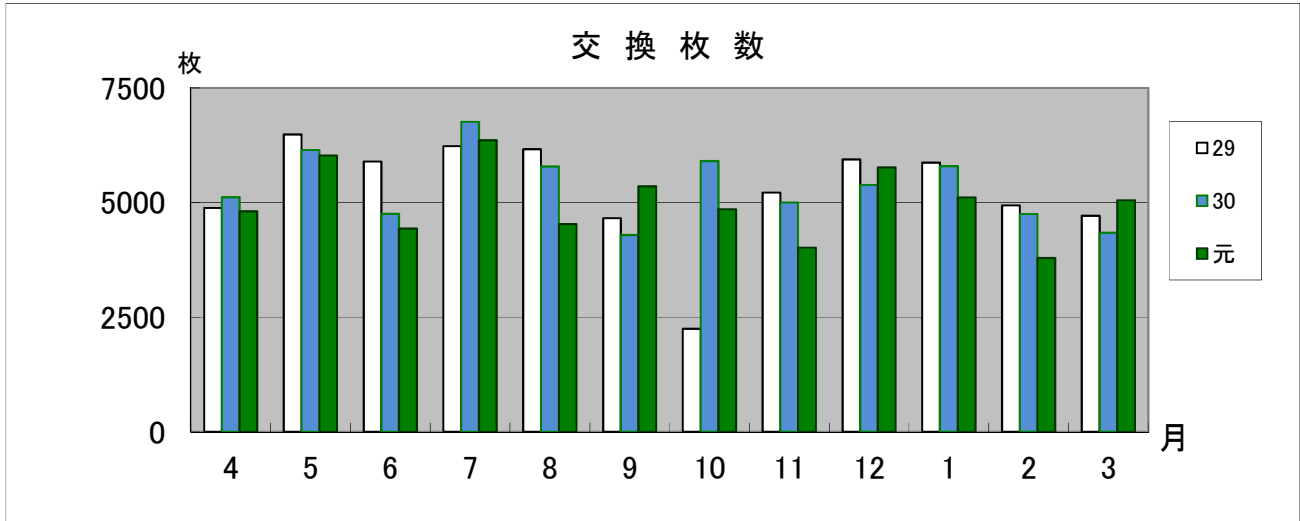
(「信用保証月報」兵庫県信用保証協会)

保証承諾額は、2年1-3月期計(330件・4,200百万円)で、前年同期(252件・2,636百万円)に比べ、件数で31.0%(78件)増加し、金額では59.3%(1,564百万円)増加している。

新型コロナウイルスの影響を受け、2月、3月ともに保証承諾件数・保証承諾額が増加している。

また、代位弁済額は、2年1-3月期計(5件・24百万円)で、前年同期(11件・97百万円)に比べ、件数で54.5%(6件)減少し、金額では75.3%(73百万円)減少している。

8 手形交換



(1) 交換枚数及び交換金額

区分	29年度	30年度	令和2年 1月	2月	3月	令和2年 1~3月期計	前年同期比	元年度 累計	前年度比
交換枚数(枚) 〔月平均〕	63,242 〔5,270〕	64,024 〔5,335〕	5,110	3,790	5,049	13,949 〔4,650〕	93.7%	60,093 〔5,008〕	93.9%
交換金額(億円) 〔月平均〕	605 〔50〕	639 〔53〕	57	40	65	162 〔54〕	111.0%	662 〔55〕	103.6%

(淡路島手形交換所(三井住友銀行洲本支店)調べ)

手形交換枚数及び金額は、2年1-3月期計(13,949枚、162億円)で、前年同期(14,882枚、146億円)に比べ、枚数で6.3%(933枚)減少し、金額で11.0%(16億円)増加している。

(2) 不渡枚数及び不渡金額

区分	29年度	30年度	令和2年 1月	2月	3月	令和2年 1~3月期計	前年同期比	元年度 累計	前年度比
不渡枚数(枚)	12	3	2	6	4	12	400.0%	129	4300.0%
不渡金額(百万円)	1.4	2.1	0.5	1.3	0.5	2.4	115.5%	826.6	40302.5%

(淡路島手形交換所(三井住友銀行洲本支店)調べ)

9 企業倒産

区 分		27 年	28 年	29 年	30 年	元 年	2 年	
							1～3月 期計	1～12月 累計
淡 路	件 数	17	7	12	8	11	2	2
	負債総額 (億円)	66.3	14.2	21.3	5.7	35.9	0.2	0.2
全 県	件 数	499	434	449	413	492	102	102
	負債総額 (億円)	553	487	369	407	631	128	128

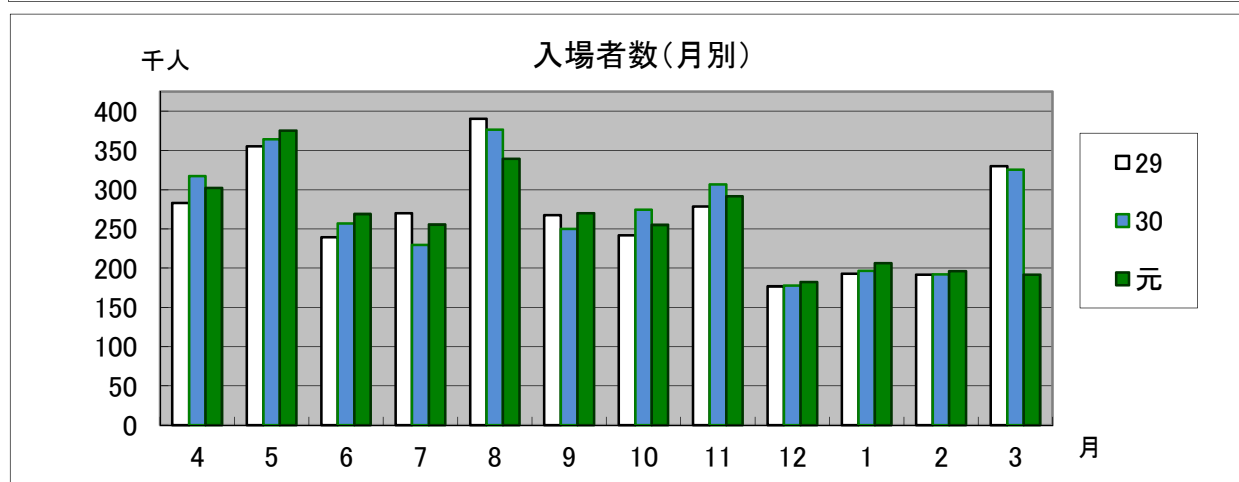
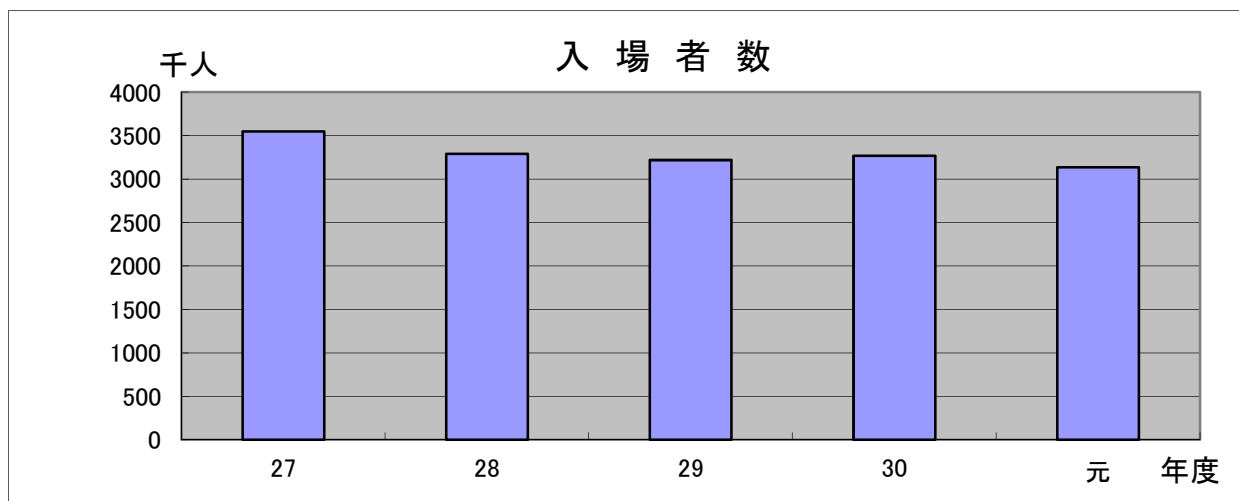
(負債総額が1千万円以上で、県内に本店があるもの)

(株東京商工リサーチ神戸支店、兵庫県産業労働部産業振興局地域金融室調べ)

倒産は、2年1-3月期計(2件・負債総額0.2億円)で、前年同期(2件・負債総額4.9億円)に比べ、件数に変化はなく、負債総額は95.3%(4.7億円)減少している。

倒産の形態は、破産である。

10 主要観光施設入場者数



《主要観光施設入場者数(8施設)》

(単位:千人)

区分	27年度	28年度	29年度	30年度	元年度
入場者数	3,545	3,299	3,301	3,268	3,135
前年度比	99.3%	93.1%	100.1%	99.0%	95.9%

(単位:千人)

区分	令和2年 1月	2月	3月	令和2年 1~3月期計	元年度 累計
入場者数	206	196	192	594	3,135
前年度比	105.0%	101.9%	59.0%	83.2%	95.9%

(注) 対象施設は、

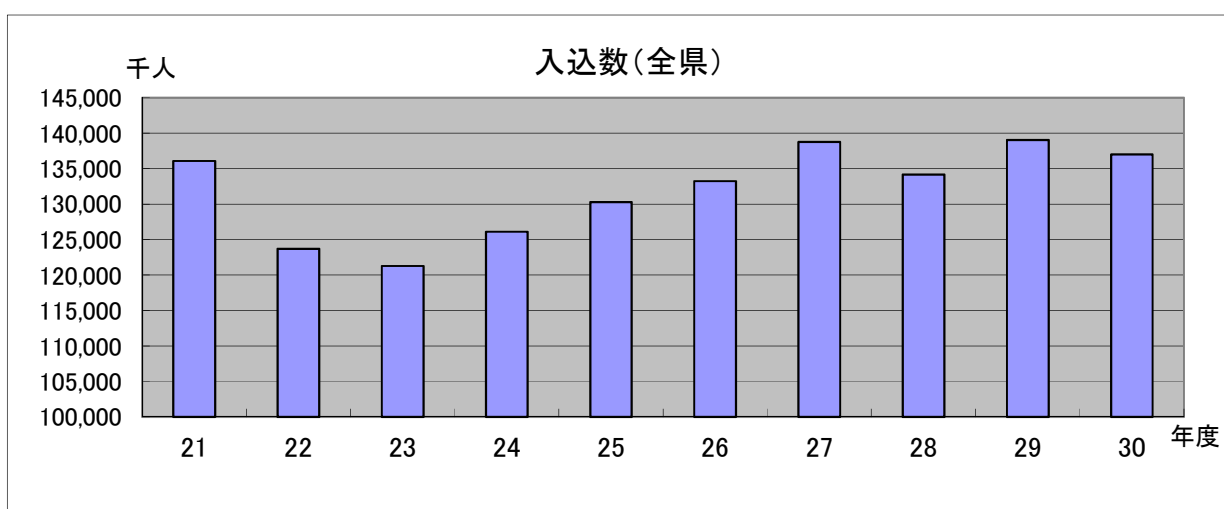
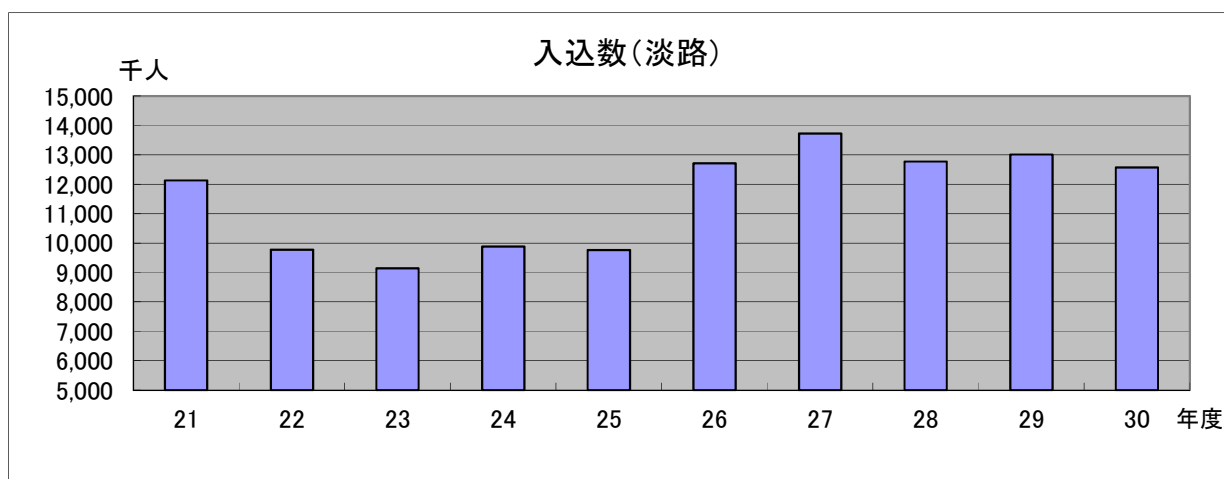
- ①淡路ファームパークイングランドの丘
- ②淡路人形座(元年10月より島外出張公演を除く)
- ③うずの丘大鳴門橋記念館
- ④ウェルネスパーク五色
- ⑤パルシェ香りの館・香りの湯
- ⑥淡路ワールドパークONOKORO
- ⑦北淡震災記念公園
- ⑧県立淡路島公園ハイウェイオアシス

主要観光施設入場者数は、2年1-3月期計(594千人)で、前年同期(714千人)と比べ、16.8%(120千人)減少している。

※2年1月より対象施設を追加。あわせて、2年1月以前の入場者数も修正。

新型コロナウイルスの影響を受け、入場者数が減少している施設が増える中、2月は屋外施設を中心に入場者数が増加している。3月は屋内外を問わず、イベントの中止や団体予約のキャンセルが相次ぐなど、入場者数が減少している。

参考 観光客入込状況



(単位:千人)

区分	21年度	22年度	23年度	24年度	25年度	26年度	27年度	28年度	29年度	30年度	前年度比
淡路	12,128	9,779	9,141	9,880	9,769	12,713	13,723	12,777	13,012	12,567	96.6%
全県	136,087	123,682	121,302	126,111	130,272	133,256	138,755	134,167	139,047	137,006	98.5%

(「兵庫県観光客動態調査」兵庫県産業労働部観光振興課)

淡路地域の30年度の入込数は12,567千人で、29年度の13,012千人に比べ、3.4%(445千人)減少している。

なお、21年度から22年度にかけての入込数の落ち込みについては、22年度調査から調査対象施設等の選定基準が変り、対象となる施設等の数が大幅に減少したことによる。新基準による淡路地区の対象施設等の数は99で、21年度までの旧基準による対象施設等273の概ね4割に減少している。

- ☆ 新基準対象施設等 年間入込客10,000人以上又は特定月入込客5,000人以上の施設等
- ☆ 旧基準対象施設等 年間入込客1,000人以上の施設等

〔別表〕 淡路の経済指標一覧表

区分	2 主要大型店売上等				3 公共工事請負金額(百万円)					
	利用客数		総売上額		淡路地域			全 県		
	(千人)	前年度比	(百万円)	前年度比	月平均	年度計	前年度比	月平均	年度計	前年度比
26年度	8,014	92.2%	16,086	90.2%	1,309	15,703	105.2%	29,990	359,875	98.4%
27年度	11,620	145.0%	24,202	150.5%	1,784	21,405	136.3%	30,390	364,685	101.3%
28年度	11,309	97.3%	24,103	99.6%	1,233	14,797	69.1%	31,002	372,020	102.0%
29年度	10,684	94.5%	22,981	95.3%	1,236	14,826	100.2%	25,660	307,921	82.8%
30年度	10,985	102.8%	23,477	102.2%	1,305	15,664	105.7%	26,359	316,312	102.7%
31年 4月	893	98.6%	1,888	104.7%	1,412	-	68.3%	54,287	-	129.9%
元年 5月	923	99.4%	1,977	104.5%	3,306	-	312.2%	34,029	-	126.3%
6月	883	98.8%	1,899	104.7%	724	-	33.1%	28,298	-	84.6%
7月	917	96.4%	1,969	94.1%	2,075	-	105.2%	32,295	-	126.7%
8月	997	99.6%	2,194	98.4%	1,333	-	301.6%	29,218	-	144.1%
9月	928	105.9%	2,065	106.7%	2,217	-	101.9%	33,812	-	117.6%
10月	848	92.6%	1,820	93.7%	2,438	-	153.5%	57,115	-	185.0%
11月	846	97.0%	1,870	100.1%	849	-	113.0%	26,181	-	102.4%
12月	928	88.7%	2,286	96.6%	1,112	-	122.1%	26,009	-	117.5%
2年 1月	964	109.0%	2,009	106.2%	1,692	-	247.0%	21,226	-	123.3%
2月	934	116.0%	1,898	111.0%	725	-	274.6%	15,443	-	76.3%
3月	996	110.1%	2,129	110.3%	2,510	-	160.4%	25,868	-	110.0%
元年度計	11,057	100.7%	24,004	102.2%	(月平均) 1,699	20,393	130.2%	(月平均) 31,982	383,781	121.3%

区分	4 有効求人倍率				4 雇用保険受給者実人員 ※			区分	労働災害発生状況	
	淡 路		全 県		淡 路		全 県		淡 路 (件)	全 県 (件)
	前年度差	前年度比	前年度差	前年度比	前年度比					
26年度	1.29	0.25	0.91	0.12	6,540	92.7%	264,224	26 年	125	4,683
27年度	1.38	0.09	1.02	0.11	5,328	81.5%	245,435	27 年	102	4,679
28年度	1.63	0.25	1.17	0.15	4,229	79.4%	225,177	28 年	147	4,641
29年度	1.88	0.25	1.32	0.15	4,426	104.7%	213,642	29 年	130	4,794
30年度	2.14	0.26	1.45	0.13	4,110	92.9%	217,587	30 年	146	5,042
31年 4月	1.95	0.03	1.44	0.04	357	127.0%	16,172	31年1月		
元年 5月	1.94	0.01	1.44	0.04	372	106.3%	17,915	2月		
6月	1.96	0.04	1.43	0.00	367	103.7%	18,332	3月		
7月	1.99	-0.06	1.42	-0.03	400	105.3%	19,731	4月		
8月	2.04	-0.05	1.42	-0.04	369	94.9%	19,371	元年 5月		
9月	2.03	-0.21	1.41	-0.06	364	102.5%	19,098	6月		
10月	2.22	-0.07	1.40	-0.07	412	119.8%	19,030	7月		
11月	2.35	0.01	1.40	-0.07	363	113.8%	17,325	8月		
12月	2.74	0.31	1.40	-0.06	344	104.9%	17,054	9月		
2年 1月	2.51	0.34	1.31	-0.14	333	96.0%	16,959	10月		
2月	2.34	0.20	1.26	-0.19	325	100.9%	15,602	11月		
3月	2.33	0.19	1.21	-0.25	314	92.1%	15,686	12月		
元年度計	(月平均) 2.20	0.06	(月平均) 1.38	-0.07	[360] 4,320	105.1%	[17,690] 212,275	元年計	133	4,926

※雇用保険受給者実人員の元年度計欄は、上段〔〕書きが月の平均値、下段が合計である。

区 分	5 消費者物価 ※1, 2		区 分	6 預貸金残高(億円)				7 保証承諾(百万円)		
	兵庫県 (神戸市)	全 国		預 金 残 高		貸 出 残 高		月平均	年度計	前年度比
					前年度比		前年度比			
27年	100.0	100.0	26年度	34,797	100.3%	9,065	100.6%	1,016	12,189	97.6%
28年	100.2	99.9	27年度	34,665	99.6%	9,000	99.3%	840	10,084	82.7%
29年	100.5	100.4	28年度	34,440	99.4%	9,011	100.1%	912	10,944	108.5%
30年	101.2	101.3	29年度	34,705	100.8%	8,996	99.8%	1,000	12,002	109.7%
元年	101.8	101.8	30年度	34,650	99.8%	8,894	98.9%	1,058	12,692	105.7%
2年1月	102.6	102.2	31年4月					431	-	58.4%
2月	102.4	102.0	元年5月					1,161	-	102.8%
3月	102.4	101.9	6月	8,678	99.3%	2,179	98.8%	1,738	-	114.2%
4月	-	-	7月					1,382	-	103.5%
5月	-	-	8月					1,046	-	89.8%
6月	-	-	9月	8,629	99.4%	2,195	98.6%	1,839	-	112.8%
7月	-	-	10月					1,109	-	126.6%
8月	-	-	11月					1,051	-	144.2%
9月	-	-	12月	8,639	99.9%	2,185	98.9%	1,153	-	123.8%
10月	-	-	2年1月					807	-	112.2%
11月	-	-	2月					1,148	-	192.6%
12月	-	-	3月	8,598	100.1%	2,221	98.6%	2,245	-	169.9%
元年度計	(月平均) 102.5	(月平均) 102.0		34,543	99.7%	8,780	98.7%	(月平均) 1,259	15,110	119.1%

※1 消費者物価(H27年=100:総合)

※2 平成28年8月から、基準年が平成22年から平成27年に変更されている。

区 分	7 代位弁済(百万円)		8 手形交換					10 主要観光施設入場者(千人)※		
	年度計	前年度比	交 換 枚 数		交 換 金 額		不渡額 (百万円)	月平均	年度計	前年度比
			(枚)	前年度比	(億円)	前年度比				
26年度	709	107.0%	90,062	90.6%	774	96.6%	52.4	298	3,570	95.8%
27年度	549	77.5%	81,864	90.9%	730	94.3%	74.0	295	3,545	99.3%
28年度	486	88.5%	74,289	90.7%	680	93.2%	1.2	275	3,299	93.1%
29年度	383	78.8%	63,242	85.1%	605	89.0%	1.4	275	3,301	100.1%
30年度	226	59.0%	64,024	101.2%	639	105.6%	2.1	272	3,268	99.0%
31年4月	0	0.0%	4,812	94.1%	51	94.4%	2.5	302	-	95.3%
元年5月	1	9.1%	6,026	98.1%	68	93.2%	0.9	375	-	103.0%
6月	0	0.0%	4,431	93.2%	49	94.2%	0.0	269	-	104.6%
7月	0	0.0%	6,356	94.0%	77	122.2%	700.0	256	-	111.3%
8月	0	0.0%	4,531	78.3%	41	73.2%	0.1	340	-	90.2%
9月	38	146.2%	5,355	124.7%	57	139.0%	35.6	270	-	108.2%
10月	187	0.0%	4,853	82.2%	54	85.7%	33.4	255	-	92.9%
11月	7	10.0%	4,017	80.3%	49	104.3%	22.5	292	-	95.2%
12月	364	0.0%	5,763	107.0%	54	122.7%	29.2	182	-	102.3%
2年1月	3	4.5%	5,110	88.2%	57	105.6%	0.5	206	-	105.0%
2月	0	0.0%	3,790	79.8%	40	88.9%	1.3	196	-	101.9%
3月	21	67.7%	5,049	116.3%	65	138.3%	0.5	192	-	59.0%
元年度計	621	274.8%	60,093	93.9%	662	103.6%	826.6	(月平均) 261	3,135	95.9%

※各月ごとの数値は四捨五入を行っているため、月ごとの計と元年度計とは一致していない場合がある。

区 分	明石海峡大橋交通量		大鳴門橋交通量	
	車両台数 (千台)	前年度比	車両台数 (千台)	前年度比
26年度	12,577	104.3%	8,624	99.3%
27年度	13,171	104.7%	8,945	103.7%
28年度	13,359	101.4%	9,059	101.3%
29年度	13,536	101.3%	9,119	100.7%
30年度	13,586	100.4%	9,173	100.6%
31年 4月	1,198	103.0%	827	106.7%
元年 5月	1,341	108.6%	918	109.5%
6月	1,027	102.9%	678	103.4%
7月	1,158	107.8%	761	107.8%
8月	1,511	100.4%	1,023	101.2%
9月	1,179	110.1%	781	108.4%
10月	1,123	100.4%	756	104.3%
11月	1,167	105.4%	786	104.8%
12月	1,122	103.8%	793	104.0%
2年 1月	1,108	103.2%	780	103.8%
2月	1,000	106.7%	677	105.5%
3月	1,103	90.1%	701	83.9%
元年度計	14,038	103.3%	9,482	103.4%

(本州四国連絡高速道路株調べ)

(注1) 淡路の経済指標一覧表において、各月ごとの数値は四捨五入を行っているため、月ごとの計と元年度計とは一致していない場合がある。

(出所先等)

《指標名》	《出所先等》
主要大型店利用状況	島内主要小売業者・協同組合
公共工事請負金額	「公共工事動向」(西日本建設業保証株式会社兵庫支店)
有効求人倍率	「月報ひょうご」(厚生労働省兵庫労働局)、「主要業務取扱状況」(洲本公共職業安定所)
雇用保険受給者実人員	同上
労働災害発生状況	淡路労働基準監督署
消費者物価指数	総務省統計局、兵庫県企画県民部ビジョン局統計課
預貸金残高	「島内計数」(淡路信用金庫本店)
信用保証	「信用保証月報」(兵庫県信用保証協会)
手形交換	淡路島手形交換所(三井住友銀行洲本支店)
企業倒産	(株)東京商工リサーチ神戸支店、兵庫県産業労働部産業振興局地域金融室
主要観光施設入場者数	淡路ファームパークイングランドの丘、淡路人形座、うずの丘大鳴門橋記念館、ウェルネスパーク五色、パルシェ香りの館・香りの湯、淡路ワールドパークONOKORO、北淡震災記念公園、県立淡路島公園ハイウェイオアシス
観光客入込状況	「兵庫県観光客動態調査」(兵庫県産業労働部観光振興課)
明石海峡大橋交通量	本州四国連絡高速道路(株)
大鳴門橋交通量	同上

あわじの経済レポート (令和2年1月～3月)

発行 兵庫県淡路県民局交流渦潮室県民・商工労政課
〒656-0021 兵庫県洲本市塩屋2丁目4番5号
TEL(0799)22-3541 内線402