

( 資 料 配 付 )

作成年月日	令和 2 年 9 月 7 日
作成部局	災害対策支援本部事務局 企画県民部防災企画局

## 東日本大震災被災地に係る支援

1. 県内避難者の登録状況及び職員等派遣状況（兵庫県・関西広域連合構成団体）  
（事務局（復興支援課及び防災企画課）） 資料 1
  
2. 東日本大震災関連 トピックス等  
（事務局（復興支援課）） 資料 2

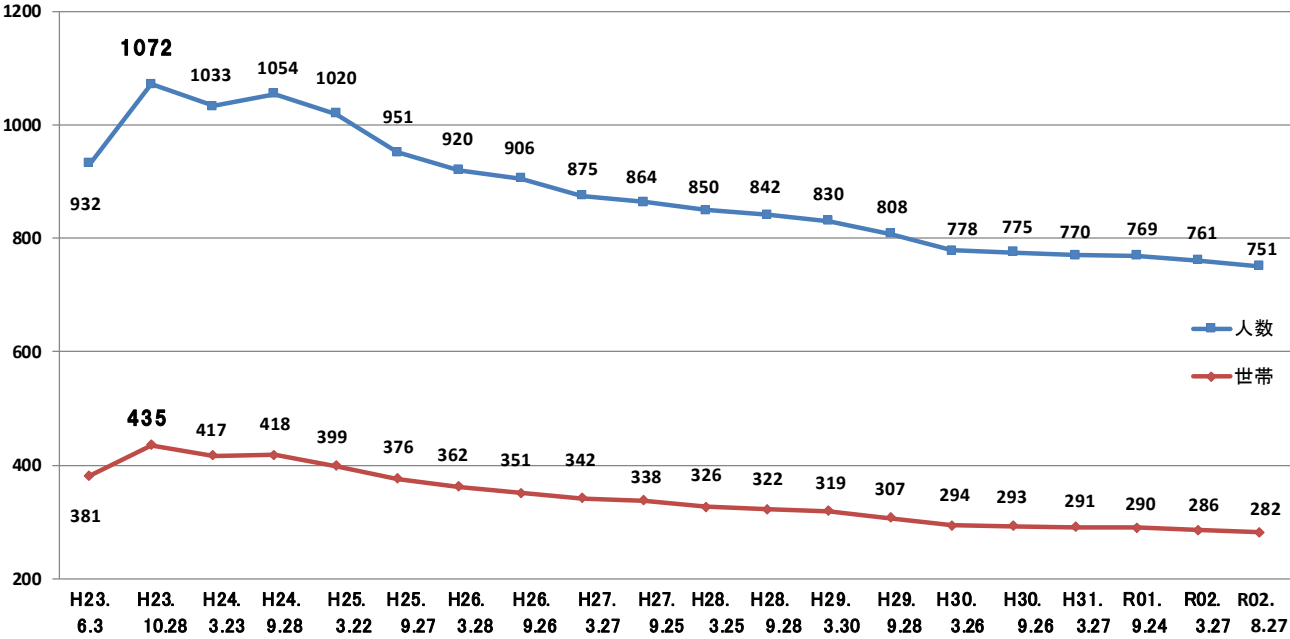
( 資 料 配 付 )

作成年月日	令和 2 年 9 月 7 日
作成部局	災害対策支援本部事務局

県内避難者の登録状況及び職員等派遣状況（兵庫県・関西広域連合構成団体）

1 兵庫県内避難者の登録状況等  
282世帯 751人（8月27日現在） （増減なし）

◆兵庫県内避難者の登録状況等の推移



## 2 職員等派遣状況

### (1) 兵庫県分（県・市町職員）

77人（9月1日現在）（増減なし）

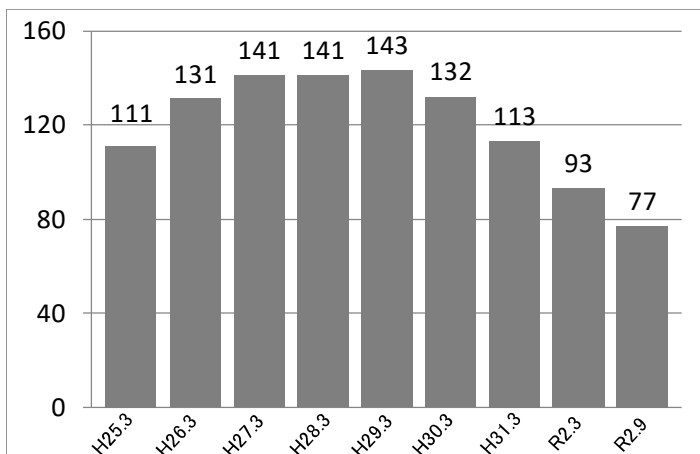
区 分	人 数
県	47
神戸市	1
その他市町	25
県警	4
計	77

### (2) 関西広域連合分（構成府県・政令市職員の中長期派遣）

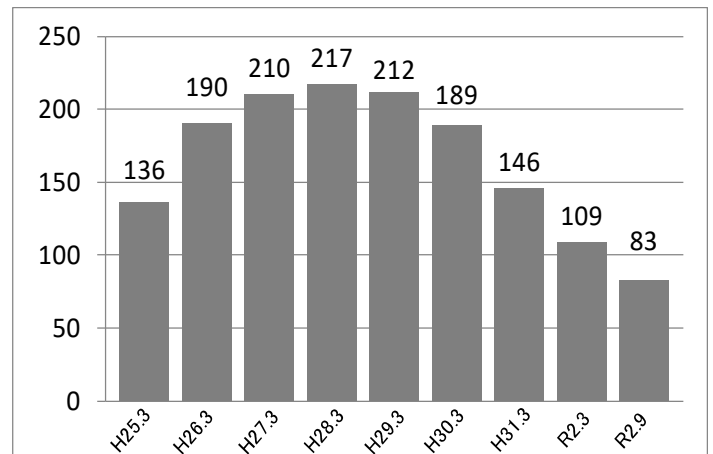
83人（9月1日現在）（増減なし）

派 遣 先	人 数
岩手県	6
宮城県	66
福島県	11
計	83

#### ◆兵庫県分の推移



#### ◆関西広域連合分の推移



#### 【問い合わせ先】

兵庫県企画県民部防災企画局復興支援課 TEL 078(362)4336

関西広域連合広域防災局広域企画課 TEL 078(362)9818

（兵庫県企画県民部防災企画局防災企画課広域企画室）

作成年月日	令和 2 年 9 月 7 日
作成部局	災害対策支援本部事務局

## 東日本大震災関連 トピックス等

### ○ 「震災遺構中浜小学校」の一般公開開始 / 宮城県亶理郡山元町

山元町が東日本大震災の風化防止と防災意識の向上を目的として整備してきた「震災遺構中浜小学校」が、令和 2 年 9 月 26 日（土）から一般公開されることになった。

「震災遺構中浜小学校」は当初、7 月 19 日（日）に一般公開する予定だったが、新型コロナウイルス感染症拡大防止の観点から、一般公開が延期されていた。

中浜小学校は、震災当時、津波が 2 階まで押し寄せたが、児童、教職員ら 90 名は屋上倉庫に避難し、全員無事だった。施設では、児童らが寒さをしのいだ段ボールや運動会の道具などが散乱した状態のまま置かれており、被災当時の様子をうかがい知ることが出来る。



【震災遺構中浜小学校】



【震災遺構中浜小学校位置図】

### ○ 名取市サイクルスポーツセンターのオープン / 宮城県名取市

名取市が災害復旧事業として、閑上地区に整備を進めてきた「名取市サイクルスポーツセンター」が令和 2 年 10 月 3 日（土）にオープンする。

名取市サイクルスポーツセンターは、東日本大震災により全壊となって以来、9 年半ぶりに再建された。

1 週 4 km の「サイクリングロード」や「おもしろ自転車広場」に加え、「3×3コート」、「スケートボード場」、「フットサルコート」などのスポーツ施設の他、天然温泉が楽しめる宿泊施設も併せて整備された。

今回のサイクルスポーツセンターの開業により、閑上地区における一連の観光拠点施設（ゆりあげ港朝市（H25.12）、名取トレイルセンター（H31.4）、閑上ヨットハーバー（H31.4）、かわまちテラス閑上（H31.4）、震災メモリアル公園（R1.5）、震災復興伝承館（R2.4）の整備が完了した。



【名取市サイクルスポーツセンター】



【閑上地区位置区】