

兵庫県/(阪神北地域)みんなでつくる明日の武庫川 - Microsoft Internet Explorer

http://web.pref.hyogo.lg.jp/hn04/hn04_1_000000069.html

兵庫県 Hyogo Prefecture

Foreign Languages サイトマップ
A 文字サイズ変更 | 拡大 | 標準 | モバイル | 音声読み上げ

総合 暮らし・環境 まちづくり・防災 しごと・産業 食・農林水産 交流・地域 県政情報・統計

目的から探す 県庁組織から探す サイト内検索 検索 | 詳細の検索 | 検索の仕方 |

河川整備

- 武庫川での取り組み
- 川づくり
- 総合的な治水対策
- 武庫川の姿
- 武庫川づくり問答集**

道路・港湾・河川

河川整備 更新日:2008年6月3日

目 (阪神北地域) みんなでつくる明日の武庫川

インフォメーション トピックス

みんなでつくる明日の武庫川
武庫川では、総合的な治水対策を検討します。



インフォメーション

1. 武庫川水系河川整備基本方針(案)は、平成19年12月26日に開催しました平成19年度第3回兵庫県河川審議会でご承認をいただきました。県最終案を下記のとおり掲載しております。

- ①武庫川水系河川整備基本方針(案)の策定にあたって(PDFファイル/120KB)
- ②本文(PDFファイル/227KB)

クリック

兵庫県/武庫川づくり問答集 - Microsoft Internet Explorer

http://web.pref.hyogo.lg.jp/hn04/hn04_1_000000069.html

兵庫県 Hyogo Prefecture

Foreign Languages サイトマップ
A 文字サイズ変更 | 拡大 | 標準 | モバイル | 音声読み上げ

総合 暮らし・環境 まちづくり・防災 しごと・産業 食・農林水産 交流・地域 県政情報・統計

目的から探す 県庁組織から探す サイト内検索 検索 | 詳細の検索 | 検索の仕方 |

河川整備

道路・港湾・河川

河川整備 更新日:平成20年6月3日

目 武庫川づくり問答集

武庫川づくり問答集

武庫川づくり問答集

武庫川の川づくりに関する様々な疑問について、県民の皆様のご理解をいただくために、「武庫川づくり問答集」を作成しました。各質問項目をクリックしていただければ、PDF形式で回答が表示されます。この資料は、今後も適宜内容の更新・追加を行う予定です。

『武庫川づくり問答集』

●治水

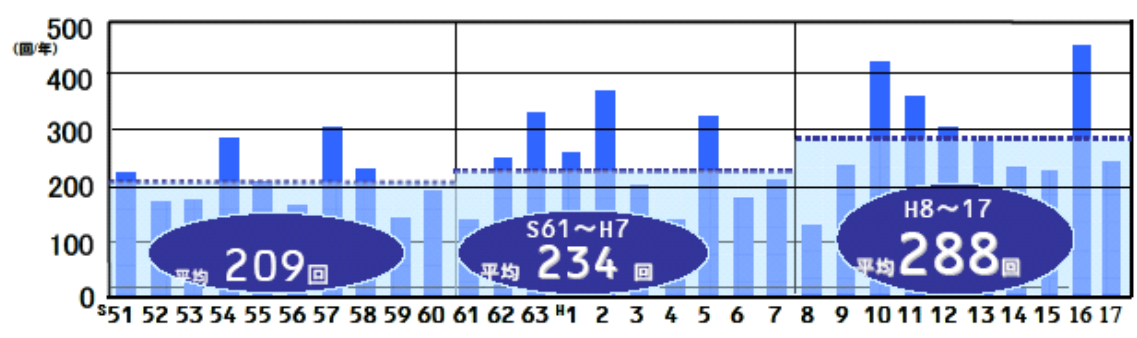
- ① 気候変動により集中豪雨は多発傾向にあるのか？(PDF:70KB)
- ② 武庫川下流の築堤区間の洪水に対する安全性向上はなぜ急ぐのか？(PDF:52KB)
- ③ 武庫川で更なる治水対策は必要か？(PDF:757KB)
- ④ これまで取り組んできた河川改修の実績とその効果は？(PDF:1,054KB)
- ⑤ 堤防強化にどのような対策があるのか？(PDF:159KB)
- ⑥ 武庫川で堤防強化は必要なか？(PDF:32KB)
- ⑦ 治水計画で想定するような大規模な洪水が起こった時には、上流で氾濫するため、下流への流出量は減少すると考えられる。治水計画を考へる際にも、重傷に即して上流域での氾濫による流出量の減少を早急に見出すべきではないか？(PDF:18KB)

クリックすると次ページのようなPDFファイルが開く

Q1 気候変動により集中豪雨は多発傾向にあるのか？

A1 全国的な傾向として、時間雨量 50mm 以上の降雨の発生頻度は近年増加しています。
 また、武庫川流域においても、近年 10 年間で時間雨量 50mm 以上の降雨の発生頻度は増加傾向が見られます。

<全国>



<武庫川流域>

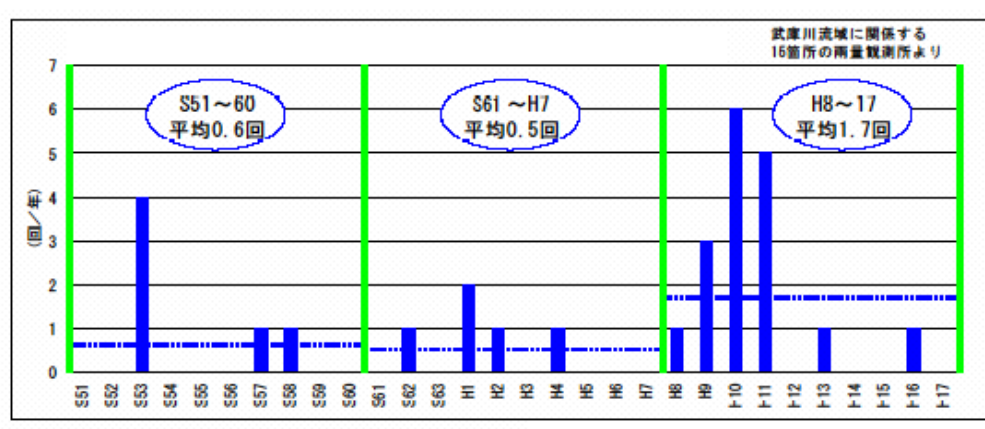


図 1 1 時間降水量 50mm 以上の降雨の発生回数

『武庫川づくり問答集』 目次

治 水

- Q 1 気候変動により集中豪雨は多発傾向にあるのか？
- Q 2 武庫川下流の築堤区間の洪水に対する安全性向上をなぜ急ぐのか？
- Q 3 武庫川で更なる治水対策は必要か？
- Q 4 これまで取り組んできた河川改修の実績とその効果は？
- Q 5 堤防強化にはどのような対策があるのか？
- Q 6 武庫川で堤防強化は必要なのか？
- Q 7 治水計画で想定するような大規模な洪水が起こった時には、上流域で氾濫するため、下流への流出量は減少すると考えられる。治水計画を考える際にも、実態に即して、上流域での氾濫による流出量の減少を見込むべきではないか？
- Q 8 なぜ、総合的な治水を考える必要があるのか？
- Q 9 総合的な治水対策とはどのような対策で誰が実施するのか？
- Q 10 更なる河道対策によって、河道の分担流量を増やすことはできないのか？
- Q 11 森林の洪水を緩和する機能を治水計画に見込むべきではないのか？
- Q 12 流域対策とは？
- Q 13 流域対策を治水計画に位置づけるためには？
- Q 14 学校、公園でどのように雨水をためるのか？
- Q 15 ため池でどのように雨水をためるのか？
- Q 16 水田に雨水をためる効果は？
- Q 17 各戸貯留への取り組みは？
- Q 18 遊水地を整備する場合の課題は？
- Q 19 減災対策（ソフト対策）してはどのようなものに取り組んでいるのか？
- Q 20 洪水時の河川情報等はどうに入手できるのか？
- Q 21 浸水想定区域図や洪水ハザードマップの公表状況は？
- Q 22 水防計画とは？
- Q 23 水防訓練とは？

環 境

- Q 24 治水と環境の優先順位、そのバランスをどう考えるのか？
- Q 25 「ひょうごの川・自然環境調査」とはどんな調査か？
- Q 26 健全な水循環系の構築について、県はどのように取り組んでいるのか？

その他

- Q 27 「川に親しむ」という視点で住民等との流域連携について、県は今後どのように取り組んでいくつもりなのか？
- Q 28 具体の川づくりにおいて、住民の参画を県はどのように考えているのか？