

経営比較分析表（令和3年度決算）

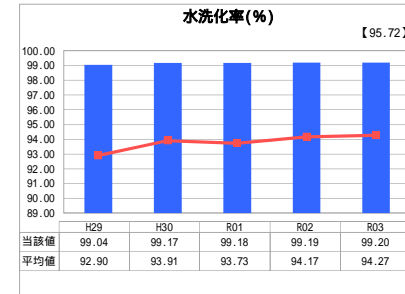
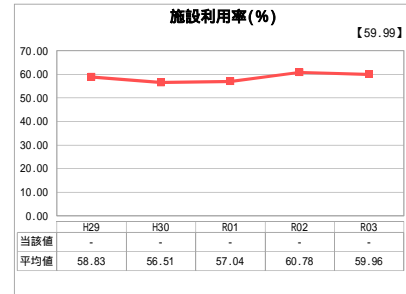
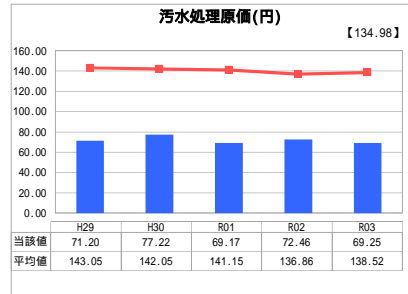
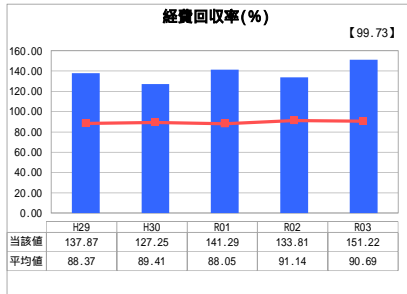
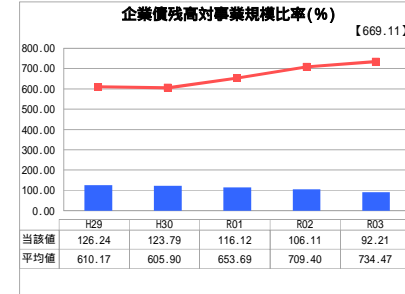
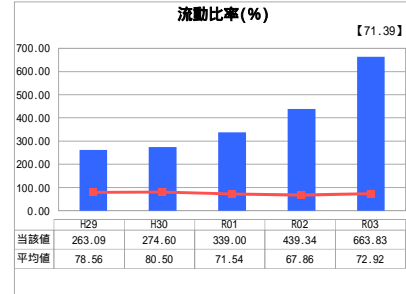
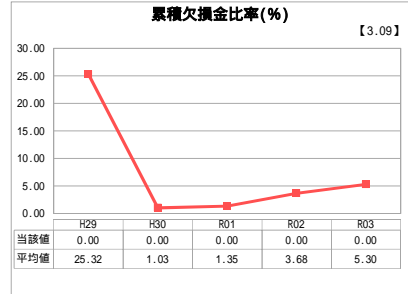
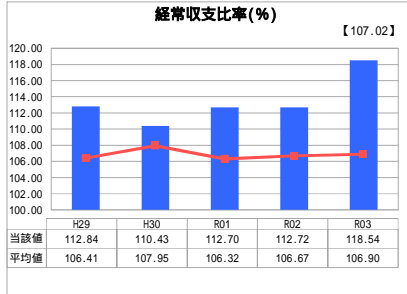
兵庫県 三田市

業種名	業種名	事業名	類似団体区分	管理者の情報
法適用	下水道事業	公共下水道	Bc1	非設置
資金不足比率(%)	自己資本構成比率(%)	普及率(%)	有収率(%)	1か月20m ³ 当たり家庭料金(円)
-	90.19	81.96	89.19	2,277

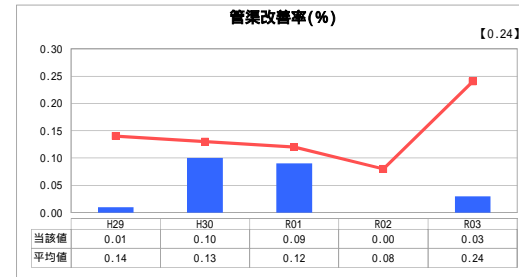
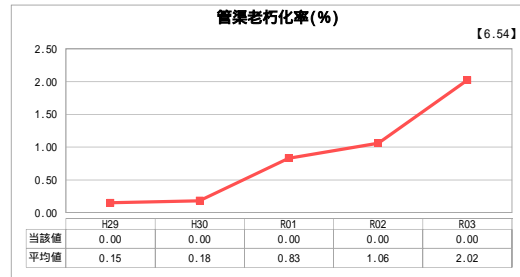
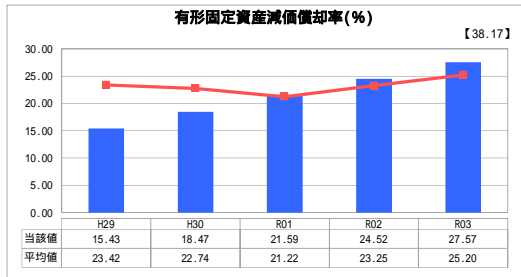
人口(人)	面積(km ²)	人口密度(人/km ²)
109,696	210.32	521.57
処理区域内人口(人)	処理区域面積(km ²)	処理区域内人口密度(人/km ²)
89,396	17.48	5,114.19

グラフ凡例
■ 当該団体値(当該値)
- 類似団体平均値(平均値)
【】 令和3年度全国平均

1. 経営の健全性・効率性



2. 老朽化の状況



分析欄

1. 経営の健全性・効率性について

公共下水道については、流域下水道方式を採用しているため、終末処理場を所有しておらず、類似団体と比較しても、汚水処理原価が低い。経費回収率も高く、効率的な経営が行われています。企業債残高対事業規模比率が他団体と比べ低いのは、ニュータウンの管渠の取得にあたっては、大規模開発団体や民間開発企業からの受贈により取得した資産が多く、企業債の借入れが少ないためです。よって、公共下水道事業では、類似団体と比較しても水洗化率も高く、効率的、健全な経営がなされていると判断できますが、他事業への補てんもあり、更新投資等に充てる財源が確保されていないため、今後経営改善を図っていく必要があります。また、令和3年度に使用料の値上げを行ったことにより、経常収支比率や流動比率が改善しました。

2. 老朽化の状況について

公共下水道は、昭和60年に供用を開始しており、耐用年数を経過した管渠資産はありませぬ。三田市は、ニュータウンを中心に一時期に一度に整備した資産が多いことから、更新については、平準化するよう計画的な対策が必要となってきます。そのため、平成30年度に策定したストックマネジメント計画に基づいて、管渠等の施設の計画的かつ効率的な管理、改築及び更新を進め、コスト縮減、整備の平準化に取り組んでいきます。

全体総括

人口減少や生活様式の変化等により、使用料収入も減収傾向になることが予測されます。また、効率の悪い事業が経営を圧迫してきていることから、財源の確保が必要です。これらの課題を解決すべく、今後の下水道事業の方向性を示した「下水道ビジョン」及び今後の下水道事業の投資・財源見直しを中心とした中長期的な経営基本計画である「経営戦略」を策定しました。そして、令和2年度に上下水道事業経営審議会から適正な使用料について答申を受け、令和3年1月に約30%の使用料の値上げを行いました。

「経常収支比率」、「累積欠損金比率」、「流動比率」、「有形固定資産減価償却率」及び「管渠老朽化率」については、法非適用企業では算出できないため、法適用企業のみ類似団体平均値及び全国平均を算出しています。