



兵庫県は持続可能な開発目標（SDGs）を支援しています。

記者発表				発表・資料配布
月/日（曜）	担当課（室）係名	TEL	発表者（担当班長名）	その他の発表・配布先
9/30（金）	総務部市町振興課財政班	078-362-3096 (2502)	市町振興課長 梅田 孝雄 (財政班長 荻 裕之)	

県内市町の令和3年度の決算見込み

〔ポイント〕

- 一般会計の歳出規模は、1人当たり10万円を支給する特別定額給付金の減少を主因に、前年度から10.8%減の2兆8,802億円。
- 税収が当初の見込みより上振れしたこと等により、実質収支や財政調整基金残高は増加。
- 経常収支比率や健全化判断比率といった財政指標は改善。
- ふるさと納税受入額は、289億円となり、前年度からの伸び率は、全国の+23.5%を上回る+27.3%増。
- 地方公営企業のうち病院事業は、新型コロナウイルス感染症関連補助金収入の増加等により、市町立病院全体では、前年度に引き続き黒字。

【兵庫県総務部市町振興課】



1 一般会計

(1) 決算概要

令和3年度決算に基づく各市町の算定結果を速報値としてとりまとめたものであり、今後、変動する可能性がある

- ・歳入総額は、コロナ禍に伴う給付金等に係る国庫補助金の減等により、前年度比3,459億円減（▲10.5%）の2兆9,547億円。
- ・歳出総額は、コロナ禍に伴う給付金等やその事務費の減等により、前年度比3,495億円減（▲10.8%）の2兆8,802億円。
- ・税収が当初の見込みより、大幅に上振れたこと等により、実質収支は、前年度比155億円増の496億円。実質単年度収支は、前年度比356億円増の506億円。

【歳入及び歳出の状況】

（単位：億円）

区分	令和3年度 (見込)	令和2年度 (実績)	増減	主な要因
歳入総額 a	29,547	33,006	▲3,459	地方税 ▲ 29 地方交付税・臨時財政対策債 + 689 コロナ禍に伴う給付金等に係る国庫補助金等 ▲3,734
歳出総額 b	28,802	32,297	▲3,495	コロナ禍に伴う給付金等 ▲3,687 コロナ禍に伴う給付金等に係る事務費 ▲ 21
形式収支 a-b	745	709	+ 36	※端数処理により、表内合計が一致しない場合がある（以下同じ）。
実質収支	496	341	+155	
単年度収支	155	101	+ 54	
実質単年度収支	506	150	+356	

【実質収支及び実質単年度収支の状況】

区分	実質収支	実質単年度収支
ポイント	・昭和52年度以降、45年連続の黒字 ・全団体に黒字（前年度同様）	・黒字団体：39団体（前年度28団体） ・赤字団体：2団体（前年度13団体）
黒字団体（上位3団体）	①姫路市（55.0億円） ②西宮市（52.6億円） ③芦屋市（35.9億円）	①尼崎市（103.8億円） ②神戸市（70.4億円） ③芦屋市（31.6億円）
赤字団体	なし	①多可町（▲1.0億円） ②加東市（▲0.4億円）

【コロナ禍に伴う給付金等の状況】

（単位：億円）

区分	歳入				歳出		
	計	国庫・県費	一財	特財	計	事業費	事務費
特別定額給付金（R2）	▲ 5,562	▲ 5,562	0	0	▲ 5,562	▲ 5,526	▲ 36
子育て世帯への臨時特別給付（R3）	736	712	24	0	736	731	5
住民税非課税世帯等に対する臨時特別給付（R3）	554	553	1	0	554	544	10
新型コロナウイルスワクチン接種対策費負担金等（R3）	564	563	0	1	564	564	0
4事業計	▲ 3,708	▲ 3,734	25	1	▲ 3,708	▲ 3,687	▲ 21

(2) 歳入のポイント

- ① 地方税 9,391 億円 (対前年度比 ▲29 億円、▲ 0.3%)
 - ・給与所得の減による市町村民税所得割の減 (▲53 億円) 等により減少。
なお、令和3年度当初予算で見込んだ税収 (8,989 億円) からは大幅に上振れ。
- ② 地方交付税等 4,628 億円 (対前年度比 +689 億円、+17.5%)
 - ・地方交付税の原資となる国税収入の補正等に伴う交付税額の増 (+533億円) 等により増加。
- ③ 地方譲与税・交付金等 2,002 億円 (対前年度比 +329 億円、+19.7%)
 - ・令和3年度新設の新型コロナウイルス感染症対策地方税減収補填特別交付金の増 (+107 億円) や税率アップ分の地方消費税交付金の平年度化に伴う増 (+100 億円) 等により増加。
- ④ 国庫支出金 6,960 億円 (対前年度比 ▲4,047 億円、▲36.8%)
 - ・子育て世帯への臨時特別給付金の増 (+712 億円) 等がある一方で、特別定額給付金の減 (▲5,562 億円) 等により減少。
- ⑤ 県支出金 1,757 億円 (対前年度比 +87 億円、+ 5.2%)
 - ・県知事選挙及び衆議院議員通常選挙事務に係る委託金の増 (+35 億円) 等により増加。
- ⑥ 地方債 (臨時財政対策債除く) 1,602 億円 (対前年度比 ▲577 億円、▲26.5%)
 - ・学校教育施設等整備事業債の減 (▲164 億円)、旧合併特例事業債の減 (▲92 億円)、公営住宅建設事業債 (▲79 億円)、減収補填債の減 (▲76 億円) 等により減少。

(単位：億円、%)

区 分	令和3年度		令和2年度		増減額 c (a - b)	増減率 (c ÷ b × 100)
	a	構成比	b	構成比		
1 地方税	9,391	31.8	9,420	28.5	▲ 29	▲ 0.3
うち市町村民税法人税割	404	1.4	398	1.2	6	1.5
うち市町村民税所得割	3,500	11.9	3,553	10.8	▲ 53	▲ 1.5
うち固定資産税	3,894	13.2	3,910	11.9	▲ 16	▲ 0.4
2 地方交付税等	4,628	15.7	3,939	11.9	689	17.5
地方交付税	3,610	12.2	3,077	9.3	533	17.3
臨時財政対策債	1,018	3.5	863	2.6	155	18.0
3 地方譲与税・交付金等	2,002	6.8	1,673	5.1	329	19.7
うち新型コロナウイルス感染症対策地方税減収補填特別交付金	107	0.4	—	—	107	皆増
うち地方消費税交付金	1,238	4.2	1,138	3.5	100	8.8
4 国庫支出金	6,960	23.6	11,007	33.4	▲ 4,047	▲ 36.8
うち特別定額給付金に係る補助金	—	—	5,562	16.9	▲ 5,562	皆減
うち子育て世帯への臨時特別給付金に係る補助金	712	2.4	—	—	712	皆増
5 県支出金	1,757	6.0	1,670	5.1	87	5.2
うち県知事選挙及び衆議院議員通常選挙事務に係る委託金	35	0.1	—	—	35	皆増
6 地方債 (臨財債除く)	1,602	5.4	2,179	6.6	▲ 577	▲ 26.5
7 その他	3,207	10.9	3,118	9.5	89	2.9
歳入合計	29,547	100.0	33,006	100.0	▲ 3,459	▲ 10.5
一般財源 (1～3)	16,021	54.2	15,032	45.5	989	6.6
特定財源 (4～7)	13,526	45.8	17,974	54.5	▲ 4,448	▲ 24.8

(3) 歳出のポイント

- ① 義務的経費 1兆5,540億円 (対前年度比 +1,511億円、+10.8%)
 ・子育て世帯への臨時特別給付 (+736億円) や住民税非課税世帯等に対する臨時特別給付 (+554億円) の実施等に伴う扶助費の増 (+1,371億円) 等により増加。
- ② 投資的経費 3,220億円 (対前年度比 ▲504億円、▲13.5%)
 ・大規模投資事業である文化コンベンションセンター整備事業 (姫路市、▲179億円)、庁舎等整備事業 (西脇市、▲61億円)、第二庁舎等整備事業 (西宮市、▲36億円) 等が完了したこと等に伴う普通建設事業費の減 (▲470億円) により減少。
- ③ その他経費 1兆42億円 (対前年度比 ▲4,502億円、▲31.0%)
 ・特別定額給付金給付事業の減 (▲5,562億円) 等により大幅に減少。

(単位：億円、%)

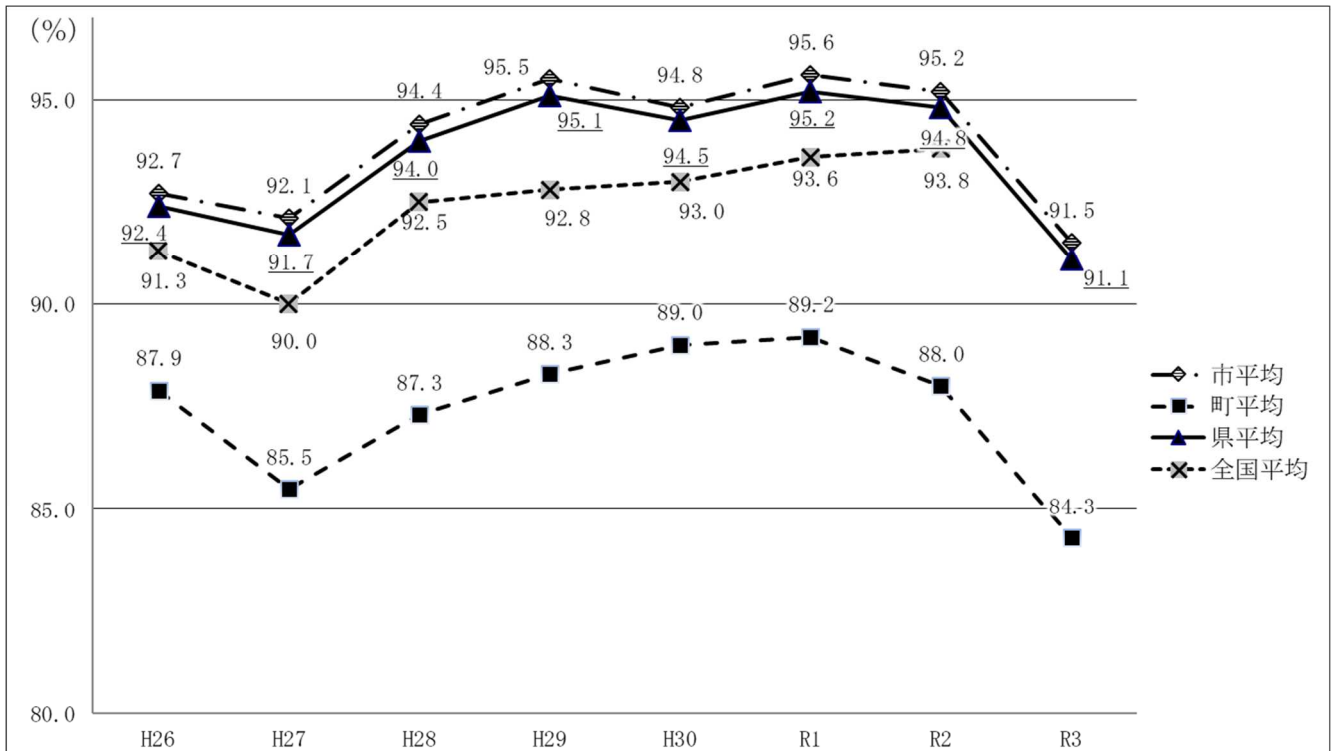
区 分	令和3年度		令和2年度		増減額 c (a - b)	増減率 (c ÷ b × 100)
	a	構成比	b	構成比		
1 義務的経費	15,540	54.0	14,029	43.4	1,511	10.8
人件費	4,834	16.8	4,796	14.9	38	0.8
扶助費	7,744	26.9	6,373	19.7	1,371	21.5
うち子育て世帯への臨時特別給付	736	2.6	—	—	—	皆増
うち住民税非課税世帯等に対する臨時特別給付	554	1.9	—	—	—	皆増
公債費	2,962	10.3	2,860	8.9	102	3.6
2 投資的経費	3,220	11.2	3,724	11.5	▲504	▲13.5
普通建設事業費	3,180	11.0	3,650	11.3	▲470	▲12.9
うち補助	1,217	4.2	1,504	4.7	▲287	▲19.1
うち単独	1,860	6.5	2,042	6.3	▲182	▲8.9
災害復旧事業費	40	0.1	74	0.2	▲34	▲46.0
3 その他経費	10,042	34.9	14,544	45.0	▲4,502	▲31.0
うち補助費等	2,639	9.2	8,214	25.4	▲5,575	▲67.9
うち特別定額給付金事業	—	—	5,562	17.2	—	皆減
歳出合計	28,802	100.0	32,297	100.0	▲3,495	▲10.8

2 財政指標

(1) 経常収支比率

91.1% (対前年度比 ▲3.7ポイント)

扶助費等の経常経費は増加 (+300 億円) した【分子】ものの、地方税及び地方交付税等の経常一般財源等が大幅に増加 (+909 億円) した【分母】ことから、経常収支比率は平均 91.1%となり、前年度から 3.7 ポイント減少。



(2) 健全化判断比率【別紙1】

① 実質赤字比率及び連結実質赤字比率

- 前年度に引き続き赤字団体はなし

② 実質公債費比率

- 早期健全化基準 (25%) 以上の超過団体及び地方債許可団体 (18%以上) はなく、18 団体で上昇、20 団体で低下、3 団体で横ばい
- 県内市町の平均 (加重) は、下水道事業債の償還の減等により、前年度比▲0.1 ポイントの 5.8%

③ 将来負担比率

- 早期健全化基準 (350%) 以上の超過団体はなく、2 団体で上昇、26 団体で低下
- 県内市町の平均 (加重) は、下水道事業債の償還見込額の減、財政調整基金への積立てによる充当可能財源の増加等により、前年度比▲6.4 ポイントの 30.7%

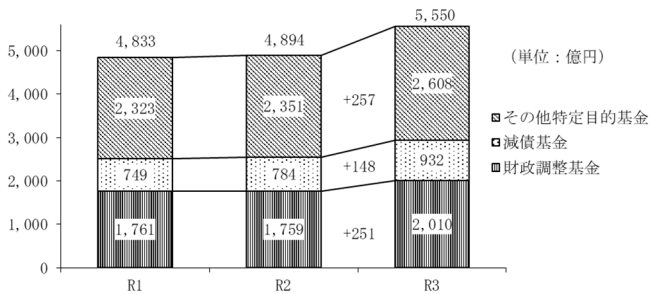
実質公債費比率	
25%以上	なし
18%以上25%未満	なし
15%以上18%未満	1 団体 (R2: 2 団体)
10%以上15%未満	10 団体 (R2: 12 団体)
5%以上10%未満	18 団体 (R2: 15 団体)
0%以上 5%未満	12 団体 (R2: 12 団体)
県平均 (加重平均)	5.8% (R2: 5.9%)

将来負担比率	
350%以上	なし
200%以上350%未満	なし
100%以上200%未満	3 団体 (R2: 5 団体)
50%以上100%未満	12 団体 (R2: 15 団体)
0%以上50%未満	13 団体 (R2: 10 団体)
公債費充当可能財源等が将来負担額を上回る団体	13 団体 (R2: 11 団体)
県平均 (加重平均)	30.7% (R2: 37.1%)

3 基金残高

5,550 億円 (対前年度比 +656 億円)

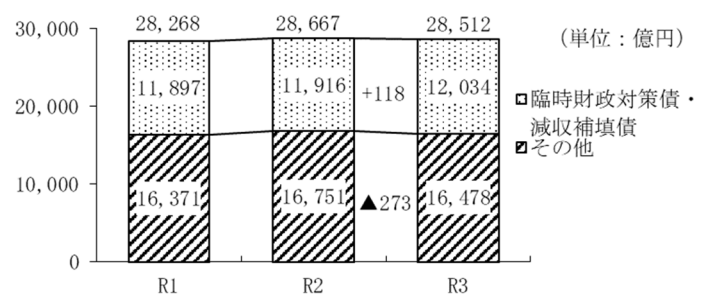
税収の上振れ分の積立て等による財政調整基金の増やふるさと納税の積立て等による特定目的基金の増により、前年度比 656 億円増。



4 地方債残高

2兆8,512 億円 (対前年度比 ▲155 億円)

発行額の抑制や繰上償還の促進等により、前年度比 155 億円減。



5 県内市町のふるさと納税受入額と住民税控除額の状況【別紙2】

各市町が地域の特色を活かした取組を行ったことで、県内市町の受入額は、前年度比+27.3%と、全国平均の伸び率 (+23.5%) を上回る結果。

(単位: 億円)

区分	令和3年度 受入額①	令和2年度 受入額②	増減額 ①-②	(増減率) (①-②)/②	令和4年度 住民税控除額③	差引 ①-③	(参考) 交付税措置後*
							214
市	266	207	+59	+28.5%	182	84	214
町	23	20	+3	+15.0%	4	19	22
合計	289	227	+62	+27.3%	186	103	236

※交付税措置後は、令和4年度住民税控除額③に対する交付税措置額 (75%) を考慮した額

6 地方公営企業

(1) 概要

- 全 260 事業のうち、黒字が 183 事業、赤字が 77 事業となり、前年度と比べ、黒字事業数は 2 事業減 (総事業数の減により、黒字事業数の割合は 0.1 ポイント増)。
- 事業別では、上水道事業及び下水道事業で 7~8 割が黒字となっている。また、病院事業は 8 割が黒字となっているものの、コロナウイルス感染症にかかる補助金の影響が大きいものと考えられる。

【県内の地方公営企業黒字事業数 (地方独法含む。以下同じ。)]

区分	令和3年度			令和2年度			差引		
	うち黒字	黒字割合		うち黒字	黒字割合		うち黒字	黒字割合	
法適用	217	146	67.3%	218	144	66.1%	▲ 1	2	1.2
法非適用	43	37	86.0%	45	41	91.1%	▲ 2	▲ 4	▲ 5.1
合計	260	183	70.4%	263	185	70.3%	▲ 3	▲ 2	0.1

※法適用とは、地方公営企業法の全部又は財務規定を適用している事業であり、経理事務を企業会計方式で行っているもの。法非適用とは、経理事務を官庁会計方式で行っているもの

※黒字・赤字は、法適用事業にあつては経常損益、法非適用事業にあつては収益的収支の額

【主要な事業毎の黒字・赤字事業数】

区分	令和3年度			令和2年度			差引					
	黒字	赤字	黒字割合	黒字	赤字	黒字割合	黒字	赤字	黒字割合			
上水道	41	33	8	80.5%	41	31	10	75.6%	0	2	▲ 2	4.9
下水道	120	80	40	66.7%	121	86	35	71.1%	▲ 1	▲ 6	5	▲ 4.4
交通	3	0	3	0.0%	3	0	3	0.0%	0	0	0	0.0
病院	23	19	4	82.6%	23	13	10	56.5%	0	6	▲ 6	26.1
その他	73	51	22	69.9%	75	55	20	73.3%	▲ 2	▲ 4	2	▲ 3.4
合計	260	183	77	70.4%	263	185	78	70.3%	▲ 3	▲ 2	▲ 1	0.1

※その他(73事業)の内訳

簡易水道事業(2)、工業用水道事業(7)、電気事業(2)、港湾事業(1)、市場事業(8)、と畜場事業(3)、観光・その他事業(7)、宅地造成事業(17)、駐車場事業(5)、介護サービス事業(8)、その他事業(13)

(2) 資金不足比率【別紙3】

- ・経営健全化基準(20%)以上の超過団体はなし。
- ・資金不足が生じているのは、3事業(病院2事業、交通1事業)であり、昨年度と同じ事業数。

(3) 病院事業【別紙4】

- ・新型コロナウイルス感染症の影響により、入院患者数が減少したものの、通常診療の再開に伴い、外来患者数は増加した。また、診療報酬単価の増に伴う入院収益及び外来収益の増加や、新型コロナウイルス感染症患者の受入れに伴う各種補助金収入の増加等により、経常収益は前年度比233億円増の2,777億円。
- ・経常費用は、令和2年度に引き続き感染症対応に伴う職員手当や委託費が増加したことにより前年度比92億円増加したものの、経常損益は経常収益増により、前年度比141億円増の195億円。
- ・なお、新型コロナウイルス感染症関連の補助金収入を除くと、経常損益は赤字であり、事業経営は依然として厳しい状況が続いている。

【県内市町立病院収支】

(単位：億円、%)

区分	令和3年度	令和2年度	増減額	増減率	参考	
					令和元年度	増減額 (令和3年度-令和元年度)
経常収益 (a)	2,777	2,545	233	9.1%	2,432	345
うち入院収益	1,389	1,312	77	5.9%	1,392	▲ 3
うち外来収益	681	625	56	9.0%	649	32
経常費用 (b)	2,582	2,490	92	3.7%	2,470	112
経常損益 (a-b)	195	55	141	256.2%	▲ 38	233

【参考】令和3年度決算主要指標（普通会計） 市町別一覧表

（単位：百万円、％）

団体名	歳入総額		歳出総額		実質収支	実質単年度収支	基金残高			地方債現在高		経常収支比率		標準財政規模 <small>（臨時財政対策債発行可能額含む）</small>		
		増減率		増減率			増減率	うち 財政調整基金	増減率	増減率	増減					
1 神戸市	977,469	▲ 8.2	963,658	▲ 7.6	1,037	7,037	68,097	33.8	14,562	76.4	1,146,568	0.8	95.3	▲ 3.7	461,249	
2 姫路市	242,696	▲ 17.9	233,327	▲ 18.2	5,496	2,663	49,965	9.2	14,525	7.4	204,959	▲ 1.7	83.6	▲ 3.6	127,239	
3 尼崎市	230,541	▲ 11.3	227,038	▲ 12.0	2,859	10,377	37,438	7.5	11,514	22.1	210,479	▲ 6.4	91.4	▲ 6.0	107,478	
4 明石市	130,968	▲ 11.2	128,444	▲ 11.6	1,593	430	15,235	5.7	10,105	9.3	118,008	▲ 1.9	91.5	▲ 2.7	67,466	
5 西宮市	210,264	▲ 12.2	204,699	▲ 12.6	5,262	2,887	34,923	17.9	20,237	13.3	137,491	0.1	93.7	▲ 3.6	102,501	
6 洲本市	39,553	▲ 8.7	38,883	▲ 7.4	587	919	8,972	21.4	2,633	2.4	28,694	▲ 3.0	84.6	▲ 8.0	13,253	
7 芦屋市	48,164	▲ 15.7	44,187	▲ 19.5	3,591	3,162	15,043	11.0	8,943	15.1	52,013	▲ 2.5	92.0	▲ 4.9	23,448	
8 伊丹市	96,045	▲ 7.9	93,971	▲ 8.4	1,105	1,575	25,324	26.3	5,892	18.6	64,467	6.0	89.2	▲ 4.0	44,761	
9 相生市	14,776	▲ 10.7	14,263	▲ 11.6	466	504	3,164	16.7	1,876	27.9	12,107	▲ 4.6	92.0	▲ 7.2	8,680	
10 豊岡市	54,720	▲ 7.8	52,886	▲ 8.2	1,696	749	21,138	3.6	5,594	4.9	46,256	▲ 5.4	92.0	▲ 2.9	28,364	
11 加古川市	106,413	▲ 11.8	105,552	▲ 11.8	297	127	22,916	8.0	6,608	1.6	83,777	6.5	88.1	▲ 5.7	52,980	
12 赤穂市	23,379	▲ 9.1	22,607	▲ 10.8	732	731	4,421	17.6	1,947	26.9	29,414	▲ 2.0	91.0	▲ 9.7	13,521	
13 西脇市	22,631	▲ 27.9	21,796	▲ 29.6	774	605	10,212	3.4	5,018	1.9	23,810	▲ 1.9	87.3	▲ 3.1	12,181	
14 宝塚市	93,912	▲ 10.1	91,021	▲ 11.1	2,383	1,629	12,824	19.1	6,418	13.4	71,899	▲ 0.2	92.1	▲ 3.3	48,258	
15 三木市	37,044	▲ 10.3	36,051	▲ 12.1	937	891	6,059	12.7	2,482	1.9	37,707	▲ 1.1	87.6	▲ 7.1	19,811	
16 高砂市	52,442	▲ 9.3	50,288	▲ 10.9	2,067	1,352	8,037	8.2	3,949	11.2	45,557	10.3	88.8	▲ 1.8	22,225	
17 川西市	63,636	▲ 11.6	62,221	▲ 12.5	1,360	693	7,567	16.9	1,458	6.5	72,765	0.1	94.8	▲ 0.9	33,281	
18 小野市	23,283	▲ 11.9	22,178	▲ 13.5	786	405	8,517	1.9	4,636	4.8	21,516	▲ 0.8	90.5	▲ 0.2	12,116	
19 三田市	43,480	▲ 14.3	41,664	▲ 16.4	896	801	9,031	10.6	3,906	10.6	32,360	▲ 3.6	92.1	▲ 2.1	23,836	
20 加西市	28,929	▲ 8.5	27,860	▲ 8.9	989	1,529	8,402	54.3	3,256	61.2	19,693	▲ 2.5	90.4	▲ 3.5	12,455	
21 丹波篠山市	24,028	▲ 14.5	23,460	▲ 15.1	501	64	4,979	8.6	1,913	13.0	18,763	▲ 3.5	87.8	▲ 4.4	14,479	
22 養父市	21,398	▲ 12.8	20,184	▲ 14.8	1,097	553	14,785	0.7	2,745	0.1	15,694	▲ 2.7	91.5	▲ 1.3	11,664	
23 丹波市	39,003	▲ 8.2	36,836	▲ 9.0	1,942	971	16,678	6.8	5,500	0.2	33,179	▲ 6.8	87.2	▲ 4.4	21,457	
24 南あわじ市	31,803	▲ 3.3	30,539	▲ 4.8	1,172	971	12,562	6.8	2,901	0.3	31,215	▲ 0.3	90.5	▲ 2.7	16,370	
25 朝来市	22,608	▲ 8.9	21,459	▲ 9.7	957	870	10,598	5.2	3,913	11.5	17,927	▲ 12.5	85.6	▲ 3.5	12,873	
26 淡路市	34,039	▲ 2.2	33,024	▲ 3.9	898	794	15,529	23.0	2,976	4.0	37,531	▲ 2.6	88.3	▲ 3.7	17,465	
27 宍粟市	26,053	▲ 13.2	25,187	▲ 13.3	824	1,198	7,434	3.3	2,871	0.1	29,015	▲ 4.3	89.8	▲ 1.6	15,161	
28 加東市	26,432	5.9	25,796	6.3	567	▲ 43	14,542	2.3	6,348	5.3	23,701	8.8	84.8	▲ 3.8	12,644	
29 たつの市	41,789	▲ 14.9	40,057	▲ 15.7	1,488	1,424	21,122	12.7	6,596	13.5	41,698	0.0	81.7	▲ 6.0	22,145	
30 猪名川町	12,927	▲ 12.7	12,490	▲ 13.5	395	199	4,073	6.9	1,542	9.9	8,804	2.4	83.7	▲ 3.2	7,309	
31 多可町	13,123	▲ 7.9	12,910	▲ 6.6	162	▲ 105	7,274	10.6	3,202	6.8	13,127	▲ 5.0	86.9	▲ 4.5	7,603	
32 稲美町	14,651	▲ 6.0	13,626	▲ 7.6	943	915	6,336	7.3	4,693	13.1	10,885	4.7	78.8	▲ 7.6	7,496	
33 播磨町	16,211	▲ 9.5	15,185	▲ 7.8	847	376	6,385	13.7	3,796	32.5	11,636	11.6	86.7	▲ 5.4	7,574	
34 市川町	7,257	▲ 9.2	7,101	▲ 9.3	150	237	1,986	35.7	880	37.2	6,603	0.0	85.4	▲ 1.2	3,951	
35 福崎町	9,713	▲ 7.2	9,413	▲ 7.7	252	329	2,197	29.2	1,633	24.7	11,349	▲ 1.4	85.8	▲ 2.6	5,787	
36 神河町	9,116	▲ 11.6	8,913	▲ 11.1	177	279	4,244	19.5	1,768	27.3	13,251	▲ 2.1	85.3	▲ 6.5	5,449	
37 太子町	13,893	▲ 20.4	13,318	▲ 20.7	507	397	4,086	19.3	2,764	21.1	12,501	▲ 4.1	85.9	▲ 0.9	7,848	
38 上郡町	9,044	▲ 9.1	8,683	▲ 10.7	354	375	936	18.4	573	35.0	9,707	▲ 0.9	87.2	▲ 5.7	5,249	
39 佐用町	13,163	▲ 16.0	13,023	▲ 15.9	133	1,110	10,496	4.1	2,707	2.1	11,161	▲ 13.2	81.7	▲ 1.8	8,740	
40 香美町	15,832	▲ 10.8	15,107	▲ 12.3	543	463	7,237	7.3	3,900	11.4	19,127	▲ 0.6	81.6	▲ 4.6	8,572	
41 新温泉町	12,270	▲ 12.7	11,339	▲ 15.8	744	150	4,276	12.8	2,237	11.8	14,820	▲ 2.5	84.8	▲ 2.5	6,446	
合計	市計(神戸市含)	2,807,498	▲ 10.4	2,739,137	▲ 10.8	44,360	45,867	495,515	13.7	171,322	14.0	2,708,262	▲ 0.5	91.5	▲ 3.7	1,379,362
	市計(神戸市除)	1,830,029	▲ 11.6	1,775,479	▲ 12.4	43,323	38,830	427,417	11.0	156,760	10.4	1,561,694	▲ 1.4	89.5	▲ 3.7	918,113
	町計	147,201	▲ 11.4	141,107	▲ 11.9	5,206	4,727	59,527	11.4	29,695	15.9	142,971	▲ 1.4	84.3	▲ 3.7	82,023
	県計(神戸市含)	2,954,698	▲ 10.5	2,880,243	▲ 10.8	49,565	50,594	555,042	13.4	201,017	14.3	2,851,233	▲ 0.5	91.1	▲ 3.7	1,461,385
県計(神戸市除)	1,977,230	▲ 11.6	1,916,586	▲ 12.3	48,528	43,557	486,944	11.0	186,455	11.2	1,704,665	▲ 1.4	89.1	▲ 3.7	1,000,136	

※ 経常収支比率の合計欄は加重平均。

【参考】令和3年度決算主要指標（普通会計） 市町別一覧表

(単位：%)

団体名	実質公債費比率		将来負担比率		徴収率								特別徴収実施率		ラスパイレス指数 (R3.4.1)		
	増減	増減	増減	増減	全税目（現繰計）		個人住民税（現繰計）		固定資産税（現繰計）		個人住民税（現年）		増減	増減	増減	増減	
					増減	増減	増減	増減	増減	増減							
1 神戸市	4.4	0.1	56.4	▲ 5.2	98.6	1.0	97.9	0.3	99.0	1.7	99.2	0.4	87.2	0.7	100.2	▲ 0.2	
2 姫路市	3.0	0.1	19.1	18.2	97.5	0.9	97.0	0.3	97.3	1.3	99.2	0.2	89.1	0.7	101.2	▲ 0.1	
3 尼崎市	9.7	▲ 1.2	36.3	▲ 15.1	97.5	0.9	95.6	0.7	98.2	1.1	98.7	0.4	86.3	1.1	98.3	0.1	
4 明石市	3.6	0.2	22.0	▲ 3.5	97.2	1.1	96.7	0.1	97.0	1.9	99.3	0.2	89.6	0.7	100.2	▲ 0.1	
5 西宮市	4.5	0.4	4.7	▲ 1.6	98.3	1.3	98.7	0.1	99.0	2.7	99.4	0.1	86.9	0.8	101.5	0.1	
6 洲本市	14.0	▲ 0.3	45.6	▲ 17.2	97.9	1.4	99.4	1.4	96.6	1.1	99.8	0.8	88.4	0.8	99.9	0.3	
7 芦屋市	6.3	▲ 1.1	83.4	▲ 14.3	96.7	0.6	95.1	0.2	98.8	1.1	99.5	0.2	86.1	1.1	100.8	▲ 0.4	
8 伊丹市	4.5	▲ 0.6	▲ 55.3	▲ 8.1	99.0	1.1	98.4	0.4	99.4	1.7	99.4	0.2	89.2	1.2	100.0	▲ 0.1	
9 相生市	14.0	▲ 0.5	66.7	▲ 15.7	97.4	1.6	96.2	0.1	97.9	2.4	99.1	0.1	88.5	1.1	98.9	▲ 0.4	
10 豊岡市	14.1	0.3	56.2	▲ 13.1	95.7	1.6	96.8	0.4	94.0	2.2	99.2	0.0	91.1	1.0	95.8	0.3	
11 加古川市	1.8	▲ 0.2	▲ 27.2	0.1	97.5	0.8	97.5	0.5	97.1	1.0	99.4	0.1	88.4	0.7	100.5	▲ 0.2	
12 赤穂市	9.7	▲ 0.7	92.8	▲ 18.1	95.8	0.9	96.0	0.1	95.2	1.4	99.2	0.2	91.3	▲ 0.5	96.9	0.1	
13 西脇市	8.7	0.2	13.5	▲ 7.4	97.8	0.7	97.3	0.4	97.6	1.0	99.4	0.1	88.3	1.6	99.1	0.1	
14 宝塚市	4.1	0.4	11.7	▲ 7.2	97.6	0.9	97.7	0.7	97.3	1.2	99.5	0.2	86.4	1.2	100.4	▲ 0.5	
15 三木市	4.6	1.1	35.3	▲ 4.3	96.8	1.2	96.6	0.3	96.8	2.1	99.1	0.4	89.0	0.6	100.7	0.7	
16 高砂市	4.4	▲ 0.4	72.4	1.6	96.6	0.5	96.2	0.1	96.6	0.8	99.2	0.1	89.4	1.3	99.5	▲ 0.3	
17 川西市	8.3	▲ 1.0	91.2	▲ 10.2	96.8	0.9	97.8	0.3	95.6	1.6	99.4	0.3	86.7	1.0	97.4	▲ 1.1	
18 小野市	6.2	1.6	2.1	▲ 3.6	98.1	0.7	97.6	0.5	98.5	0.9	99.4	0.2	90.3	0.7	100.3	0.0	
19 三田市	6.1	0.1	▲ 32.4	▲ 8.4	97.9	0.9	98.3	0.2	97.5	1.6	99.6	0.2	88.2	0.9	96.1	▲ 2.1	
20 加西市	8.5	0.4	4.5	▲ 42.1	97.3	0.7	97.2	0.6	96.8	0.6	99.3	0.1	91.3	1.0	99.3	▲ 0.5	
21 丹波篠山市	14.9	▲ 0.7	106.9	▲ 26.5	94.7	1.0	96.0	0.0	92.5	1.4	99.0	0.0	86.5	1.2	98.4	0.5	
22 養父市	7.4	1.5	▲ 27.7	10.4	95.0	1.3	96.3	▲ 0.7	93.1	2.5	98.4	▲ 0.9	90.2	1.5	96.1	0.4	
23 丹波市	6.1	0.4	▲ 27.5	▲ 13.9	97.0	1.2	97.5	0.1	96.2	2.1	99.4	0.0	87.8	0.7	96.9	▲ 0.4	
24 南あわじ市	13.1	▲ 0.5	67.3	▲ 17.1	93.2	0.7	94.5	0.8	91.1	0.6	99.1	▲ 0.1	83.3	1.7	98.6	0.5	
25 朝来市	11.6	0.3	▲ 40.2	▲ 20.4	94.8	0.9	94.8	0.1	94.2	1.3	99.0	0.2	90.5	0.6	97.1	0.0	
26 淡路市	14.2	▲ 0.7	101.2	▲ 39.7	95.5	1.1	96.2	1.2	94.2	1.1	99.3	0.4	84.7	0.6	98.3	▲ 0.5	
27 宍粟市	6.9	▲ 1.0	65.4	▲ 18.3	93.8	0.2	95.7	0.2	91.8	0.1	99.2	0.1	89.1	0.5	97.2	▲ 0.5	
28 加東市	5.4	0.3	▲ 86.4	6.5	97.0	1.2	95.5	0.1	97.3	1.9	99.0	0.3	88.6	0.2	99.0	▲ 0.2	
29 たつの市	8.7	▲ 1.5	▲ 17.9	▲ 29.8	97.0	2.2	97.9	0.7	96.0	3.6	99.6	0.1	89.7	0.9	99.4	▲ 0.1	
30 猪名川町	3.0	▲ 0.1	▲ 68.3	1.1	95.4	0.3	97.9	0.3	91.6	0.1	99.7	0.1	87.3	1.0	99.4	0.2	
31 多可町	11.6	▲ 1.3	▲ 1.0	▲ 23.1	97.5	0.4	97.8	0.0	96.6	0.5	99.4	▲ 0.1	90.6	0.0	99.1	0.4	
32 稲美町	5.1	0.0	▲ 15.7	2.0	96.6	0.9	96.6	2.1	95.9	0.2	99.6	0.5	87.6	1.1	99.4	0.1	
33 播磨町	0.0	0.1	▲ 83.3	3.5	97.9	0.8	96.3	0.3	98.4	1.0	99.0	0.0	88.4	0.7	99.1	▲ 0.3	
34 市川町	8.9	0.0	79.9	▲ 13.2	93.3	2.5	95.8	1.0	90.6	3.7	99.5	0.4	88.7	0.3	97.5	▲ 0.3	
35 福崎町	9.8	0.0	60.3	▲ 30.6	98.0	0.7	97.3	0.3	97.9	1.0	99.3	0.2	89.9	2.2	98.7	▲ 0.7	
36 神河町	12.5	▲ 1.9	36.9	▲ 36.6	96.1	1.1	96.1	0.7	95.9	0.9	99.4	0.1	89.9	0.4	97.0	▲ 0.7	
37 太子町	9.6	0.1	40.2	▲ 20.9	95.6	2.1	95.0	▲ 0.3	95.5	3.9	99.1	0.1	89.5	0.7	97.5	0.3	
38 上郡町	15.6	▲ 1.5	139.0	▲ 25.8	98.1	1.7	97.9	▲ 0.1	98.1	2.8	99.5	▲ 0.1	89.8	0.1	95.9	▲ 0.3	
39 佐用町	0.4	▲ 1.3	▲ 117.2	▲ 32.7	97.0	0.2	98.3	0.2	95.9	0.2	99.5	0.0	94.2	0.8	96.4	0.0	
40 香美町	9.0	▲ 0.6	49.7	▲ 10.2	95.5	2.1	98.4	0.8	92.3	3.0	99.8	0.3	85.5	0.7	94.5	0.2	
41 新温泉町	11.0	0.2	65.0	▲ 24.9	92.9	2.3	96.3	0.0	88.7	3.8	99.2	▲ 0.2	85.6	1.1	95.8	▲ 0.9	
合計	市計(神戸市含)	5.7	▲ 0.1	32.1	▲ 5.9	97.8	1.0	97.4	0.3	97.8	1.6	99.3	0.2	87.8	0.8	-	-
	市計(神戸市除)	6.4	▲ 0.2	19.7	▲ 6.1	97.4	1.0	97.2	0.3	97.3	1.6	99.3	0.2	88.0	0.8	99.4	▲ 0.1
	町計	7.5	▲ 0.6	6.1	▲ 16.3	96.5	1.1	96.8	0.4	95.7	1.6	99.4	0.1	88.8	0.8	97.3	▲ 0.1
	県計(神戸市含)	5.8	▲ 0.1	30.7	▲ 6.4	97.7	1.0	97.4	0.3	97.7	1.6	99.3	0.2	87.9	0.9	-	-
	県計(神戸市除)	6.5	▲ 0.2	18.6	▲ 6.9	97.3	1.0	97.1	0.3	97.2	1.6	99.3	0.2	88.1	0.9	99.2	▲ 0.1

【別紙1】県内市町の健全化判断比率一覧

速報値

(単位:%)

市町名	実質赤字比率		連結実質赤字比率		実質公債費比率			将来負担比率		
	(参考) 早期健全 化基準		(参考) 早期健全 化基準			順位	対前年度 増減率 (▲は改善)		順位	対前年度 増減率 (▲は改善)
神戸市	—	11.25	—	16.25	4.4	8	0.1	56.4	28	▲ 5.2
姫路市	—	11.25	—	16.25	3.0	4	0.1	19.1	19	18.2
尼崎市	—	11.25	—	16.25	9.7	28	▲ 1.2	36.3	22	▲ 15.1
明石市	—	11.25	—	16.25	3.6	6	0.2	22.0	20	▲ 3.5
西宮市	—	11.25	—	16.25	4.5	10	0.4	4.7	16	▲ 1.6
洲本市	—	12.92	—	17.92	14.0	36	▲ 0.3	45.6	25	▲ 17.2
芦屋市	—	12.19	—	17.19	6.3	18	▲ 1.1	83.4	36	▲ 14.3
伊丹市	—	11.35	—	16.35	4.5	10	▲ 0.6	—	1	(▲8.1)
相生市	—	13.59	—	18.59	14.0	36	▲ 0.5	66.7	32	▲ 15.7
豊岡市	—	11.89	—	16.89	14.1	38	0.3	56.2	27	▲ 13.1
加古川市	—	11.25	—	16.25	1.8	3	▲ 0.2	—	1	(0.1)
赤穂市	—	12.90	—	17.90	9.7	28	▲ 0.7	92.8	38	▲ 18.1
西脇市	—	13.03	—	18.03	8.7	23	0.2	13.5	18	▲ 7.4
宝塚市	—	11.28	—	16.28	4.1	7	0.4	11.7	17	▲ 7.2
三木市	—	12.51	—	17.51	4.6	12	1.1	35.3	21	▲ 4.3
高砂市	—	12.29	—	17.29	4.4	8	▲ 0.4	72.4	34	1.6
川西市	—	11.67	—	16.67	8.3	21	▲ 1.0	91.2	37	▲ 10.2
小野市	—	13.04	—	18.04	6.2	17	1.6	2.1	14	▲ 3.6
三田市	—	12.16	—	17.16	6.1	15	0.1	—	1	(▲8.4)
加西市	—	13.00	—	18.00	8.5	22	0.4	4.5	15	▲ 42.1
丹波篠山市	—	12.82	—	17.82	14.9	40	▲ 0.7	106.9	40	▲ 26.5
養父市	—	13.10	—	18.10	7.4	20	1.5	—	1	(10.4)
丹波市	—	12.36	—	17.36	6.1	15	0.4	—	1	(▲13.9)
南あわじ市	—	12.68	—	17.68	13.1	35	▲ 0.5	67.3	33	▲ 17.1
朝来市	—	12.96	—	17.96	11.6	32	0.3	—	1	(▲20.4)
淡路市	—	12.62	—	17.62	14.2	39	▲ 0.7	101.2	39	▲ 39.7
宍粟市	—	12.77	—	17.77	6.9	19	▲ 1.0	65.4	31	▲ 18.3
加東市	—	12.98	—	17.98	5.4	14	0.3	—	1	(6.5)
たつの市	—	12.30	—	17.30	8.7	23	▲ 1.5	—	1	(▲29.8)
猪名川町	—	13.95	—	18.95	3.0	4	▲ 0.1	—	1	(1.1)
多可町	—	13.86	—	18.86	11.6	32	▲ 1.3	—	1	(▲23.1)
稲美町	—	13.89	—	18.89	5.1	13	0.0	—	1	(2)
播磨町	—	13.87	—	18.87	0.0	1	0.1	—	1	(3.5)
市川町	—	15.00	—	20.00	8.9	25	0.0	79.9	35	▲ 13.2
福崎町	—	14.55	—	19.55	9.8	30	0.0	60.3	29	▲ 30.6
神河町	—	14.73	—	19.73	12.5	34	▲ 1.9	36.9	23	▲ 36.6
太子町	—	13.79	—	18.79	9.6	27	0.1	40.2	24	▲ 20.9
上郡町	—	14.84	—	19.84	15.6	41	▲ 1.5	139.0	41	▲ 25.8
佐用町	—	13.57	—	18.57	0.4	2	▲ 1.3	—	1	(▲32.7)
香美町	—	13.61	—	18.61	9.0	26	▲ 0.6	49.7	26	▲ 10.2
新温泉町	—	14.25	—	19.25	11.0	31	0.2	65.0	30	▲ 24.9
市平均	—		—		5.7		▲ 0.1	32.1		▲ 5.9
市平均(神戸市除)	—		—		6.4		▲ 0.2	19.7		▲ 6.1
町平均	—		—		7.5		▲ 0.6	6.1		▲ 16.3
県平均	—		—		5.8		▲ 0.1	30.7		▲ 6.4
県平均(神戸市除)	—		—		6.5		▲ 0.2	18.6		▲ 6.9

注1 実質赤字比率、連結実質赤字比率について、赤字が生じない団体は「—」で表示。
 注2 将来負担比率について、公債費充当可能財源等が将来負担額を上回るため比率が算定されない団体は、「—」で表示。
 (下段括弧書きで、公債費充当可能財源等の超過率を参考表示。)
 注3 順位は、比率の低い順。
 注4 平均は、加重平均による。

【別紙2】県内市町別ふるさと納税受入額と住民税控除額の状況

(単位:千円)

順位	市町名	R3年度 受入額①		R4年度住民税控除額			①-②	①-③
		順位	②	順位	うち交付税措置 なし(25%)③			
1	洲本市	7,842,264	1	79,227	17	19,807	7,763,037	7,822,457
2	加西市	6,456,134	2	83,826	15	20,957	6,372,308	6,435,177
3	南あわじ市	1,261,730	4	72,000	22	18,000	1,189,730	1,243,730
4	豊岡市	1,162,320	5	80,332	16	20,083	1,081,988	1,142,237
5	淡路市	1,120,101	6	57,984	24	14,496	1,062,117	1,105,605
6	加東市	1,071,320	7	64,460	23	16,115	1,006,860	1,055,205
7	西脇市	709,614	8	56,366	25	14,092	653,248	695,522
8	三木市	614,637	9	131,634	13	32,909	483,003	581,728
9	香美町	489,725	11	12,422	37	3,106	477,303	486,619
10	朝来市	437,271	12	25,995	33	6,499	411,276	430,772
11	市川町	405,578	14	9,819	40	2,455	395,759	403,123
12	養父市	406,128	13	19,244	35	4,811	386,884	401,317
13	赤穂市	370,375	15	75,114	20	18,779	295,261	351,596
14	たつの市	370,296	16	112,781	14	28,195	257,515	342,101
15	明石市	503,939	10	844,964	7	211,241	▲ 341,025	292,698
16	多可町	296,373	18	22,857	34	5,714	273,516	290,659
17	小野市	301,051	17	74,159	21	18,540	226,892	282,511
18	丹波市	294,729	19	53,828	27	13,457	240,901	281,272
19	新温泉町	262,055	21	10,187	39	2,547	251,868	259,508
20	太子町	269,715	20	56,359	26	14,090	213,356	255,625
21	宍粟市	222,864	23	30,116	31	7,529	192,748	215,335
22	高砂市	244,507	22	204,479	12	51,120	40,028	193,387
23	稲美町	179,935	26	51,574	28	12,894	128,361	167,041
24	上郡町	171,159	29	17,162	36	4,291	153,997	166,868
25	丹波篠山市	161,428	31	50,773	29	12,693	110,655	148,735
26	三田市	177,105	28	363,604	11	90,901	▲ 186,499	86,204
27	加古川市	221,838	24	593,012	8	148,253	▲ 371,174	73,585
28	相生市	77,850	35	40,679	30	10,170	37,171	67,680
29	福崎町	66,499	36	29,442	32	7,361	37,057	59,138
30	神河町	51,763	38	8,351	41	2,088	43,412	49,675
31	佐用町	25,952	40	10,730	38	2,683	15,222	23,269
32	猪名川町	28,140	39	76,241	18	19,060	▲ 48,101	9,080
33	川西市	99,946	33	445,776	10	111,444	▲ 345,830	▲ 11,498
34	播磨町	70	41	75,433	19	18,858	▲ 75,363	▲ 18,788
35	宝塚市	184,519	25	1,026,740	5	256,685	▲ 842,221	▲ 72,166
36	伊丹市	59,648	37	553,639	9	138,410	▲ 493,991	▲ 78,762
37	神戸市	1,643,139	3	7,000,406	1	1,750,102	▲ 5,357,267	▲ 106,963
38	尼崎市	157,827	32	1,165,926	4	291,482	▲ 1,008,099	▲ 133,655
39	姫路市	177,905	27	1,324,728	3	331,182	▲ 1,146,823	▲ 153,277
40	西宮市	169,712	30	2,693,614	2	673,404	▲ 2,523,902	▲ 503,692
41	芦屋市	95,987	34	877,127	6	877,127	▲ 781,140	▲ 781,140
全市町計		28,863,148		18,583,110		5,303,630	10,280,038	23,559,518

※芦屋市は不交付団体であるため、③は×25%せずに算定

【別紙3】県内市町の資金不足比率の状況

事業	団体	令和3年度		令和2年度		差引 (R3-R2)
		資金不足額 (百万円)	資金不足 比率 (%)	資金不足額 (百万円)	資金不足 比率 (%)	資金不足額 (百万円)
病院	宝塚市	89	0.8	905	8.4	▲ 816
	川西市	128	3.5	315	8.9	▲ 187
交通 自動車 運送	神戸市	1,637	19.6	1,240	15.5	397

【別紙4】県内市町立病院の決算状況

圏域	病院名	経常収益 (百万円)			入院収益			外来収益			経常費用 (百万円)			経常損益 (百万円)		
		R3	R3-R2 増減	増減率	R3	R3-R2 増減	増減率	R3	R3-R2 増減	増減率	R3	R3-R2 増減	増減率	R3	R3-R2 増減	増減率
神戸	神戸市民病院機構	82,427	8,705	11.8	40,187	3,765	10.3	21,854	1,978	10.0	77,021	4,248	5.8	5,405	4,456	469.5
	神戸中央市民病院	48,742	6,814	16.3	24,637	3,712	17.7	11,290	1,239	12.3	44,655	3,137	7.6	4,087	3,677	896.8
	神戸西市民病院	12,354	713	6.1	5,652	▲ 208	▲ 3.5	2,809	▲ 12	▲ 0.4	11,201	41	0.4	1,153	671	139.2
	西神戸医療センター	19,010	1,058	5.9	9,159	158	1.8	6,655	563	9.2	18,963	1,058	5.9	47	0	0.0
	市立神戸アイセ ンター病院	2,321	120	5.5	739	103	16.2	1,100	188	20.6	2,202	12	0.5	118	108	1,080.0
阪神南	西宮市立中央 病院	7,049	1,188	20.3	2,586	285	12.4	1,568	180	13.0	6,334	129	2.1	715	1,060	▲ 307.2
	市立芦屋病院	5,948	285	5.0	2,985	200	7.2	1,235	165	15.4	5,621	286	5.4	327	▲ 2	▲ 0.6
阪神北	市立伊丹病院	14,192	443	3.2	7,627	323	4.4	3,688	179	5.1	13,415	631	4.9	778	▲ 188	▲ 19.5
	宝塚市立病院	12,946	703	5.7	6,193	▲ 241	▲ 3.7	3,996	343	9.4	12,569	▲ 75	▲ 0.6	376	776	▲ 194.0
	市立川西病院	7,167	1,129	18.7	2,089	▲ 354	▲ 14.5	990	112	12.8	5,710	510	9.8	1,458	620	74.0
	三田市市民病院	9,746	▲ 270	▲ 2.7	5,252	133	2.6	1,966	115	6.2	8,938	161	1.8	809	▲ 429	▲ 34.7
東播磨	地方独立行政法人 明石市立市民病院	9,775	366	3.9	5,407	579	12.0	2,017	64	3.3	8,946	284	3.3	829	82	11.0
	地方独立行政法人 加古川市民病院	30,245	3,826	14.5	17,704	2,187	14.1	7,933	978	14.1	27,033	2,370	9.6	3,212	1,456	82.9
	高砂市市民病院	4,929	261	5.6	1,973	10	0.5	1,503	136	9.9	4,801	94	2.0	128	166	▲ 436.8
北播磨	市立西脇病院	8,994	338	3.9	5,215	▲ 148	▲ 2.8	1,784	175	10.9	8,876	232	2.7	119	106	815.4
	市立加西病院	6,350	949	17.6	3,106	▲ 16	▲ 0.5	1,187	63	5.6	5,172	3	0.1	1,177	944	405.2
	加東市市民病院	2,502	99	4.1	1,152	▲ 13	▲ 1.1	454	86	23.4	2,621	29	1.1	▲ 119	70	▲ 37.0
	北播磨総合医療 センター	18,983	2,127	12.6	10,486	421	4.2	4,523	259	6.1	17,664	340	2.0	1,320	1,787	▲ 382.7
中播磨	神崎総合病院	3,442	237	7.4	1,585	167	11.8	915	79	9.4	3,285	30	0.9	158	208	▲ 416.0
西播磨	相生市市民病院	641	▲ 60	▲ 8.6	280	▲ 58	▲ 17.2	221	▲ 19	▲ 7.9	646	▲ 30	▲ 4.4	▲ 5	▲ 30	▲ 120.0
	赤穂市市民病院	9,899	1,837	22.8	5,159	218	4.4	2,498	300	13.6	9,417	323	3.6	482	1,514	▲ 146.7
	宍粟総合病院	5,251	749	16.6	2,011	▲ 139	▲ 6.5	1,286	114	9.7	4,008	▲ 2	0.0	1,244	752	152.8
	地方独立行政法人 たつの市民病院	2,586	72	2.9	1,270	▲ 74	▲ 5.5	468	86	22.5	2,343	43	1.9	243	28	13.0
但馬	公立香住病院	1,217	34	2.9	338	46	15.8	382	24	6.7	1,311	52	4.1	▲ 93	▲ 17	22.4
	公立浜坂病院	1,160	95	8.9	317	22	7.5	148	18	13.8	1,376	69	5.3	▲ 217	25	▲ 10.3
	公立豊岡病院組合	23,253	▲ 156	▲ 0.7	11,741	503	4.5	5,857	147	2.6	22,149	▲ 412	▲ 1.8	1,103	255	30.1
	公立豊岡病院	18,478	▲ 171	▲ 0.9	9,965	438	4.6	4,092	84	2.1	17,272	▲ 277	▲ 1.6	1,206	105	9.5
	日高医療セン ター	1,987	▲ 12	▲ 0.6	414	▲ 38	▲ 8.4	1,193	33	2.8	1,980	▲ 56	▲ 2.8	7	45	▲ 118.4
	出石医療セン ター	730	▲ 14	▲ 1.9	324	32	11.0	139	1	0.7	730	▲ 20	▲ 2.7	▲ 1	4	▲ 80.0
	朝来医療セン ター	2,058	41	2.0	1,038	71	7.3	433	29	7.2	2,167	▲ 59	▲ 2.7	▲ 109	101	▲ 48.1
	公立八鹿病院組合	9,023	294	3.4	4,275	▲ 127	▲ 2.9	1,580	13	0.8	8,934	▲ 118	▲ 1.3	90	414	▲ 127.8
	公立八鹿病院	8,378	284	3.5	4,020	▲ 127	▲ 3.1	1,399	13	0.9	8,351	▲ 94	▲ 1.1	28	379	▲ 108.0
公立村岡病院	645	10	1.6	255	0	0.0	181	0	0.0	583	▲ 24	▲ 4.0	62	35	129.6	
県計(平均)		277,725	23,251	9.1	138,938	7,689	5.9	68,053	5,595	9.0	258,190	9,197	3.7	19,539	14,053	256.2

◇財政・健全化判断比率用語集

1 財政関係

一般会計	地方公共団体の行政運営の基本的な経費を網羅して計上した会計で、地方公共団体の会計の中心をなすもの (参考) 特別会計 一般会計に対し、特定の歳入歳出を一般の歳入歳出と区別して別個に処置するための会計
形式収支	歳入決算総額から歳出決算総額を単純に差し引いた額
実質収支	形式収支から、翌年度へ繰り越した事業の財源として収入済みの歳入額を控除した、実質的な決算。地方公共団体の黒字(赤字)は、これにより判断される。
単年度収支	当該年度の実質収支から前年度の実質収支(前年度までの決算剰余金)を差し引いた、当該年度だけの収支額
実質単年度収支	単年度収支に含まれる実質的な黒字要素である財政基金積立金や赤字要素である財政基金取崩額を控除した額
標準財政規模	地方公共団体の標準的な状態で通常収入されるであろう一般財源の規模を示すもので、標準税収入額等に普通交付税を加算した額
経常収支比率	地方税、普通交付税などの経常的な一般財源収入のうち、人件費や施設維持費などの経常的経費に充当された一般財源の割合。数値が低いほど財政の弾力性が高いことを示す。
臨時財政対策債	地方一般財源の不足を補填するために、本来地方交付税として交付されるべき額の一部を振り替えて発行される特例地方債(地方公共団体が借入れ、後年度の償還費について全額基準財政需要額に算入される。)
地方公営企業	一般的な行政活動の他、水の供給や公共輸送の確保、医療の提供、下水の処理など地域住民の生活や地域の発展に不可欠なサービスを提供する様々な事業活動を行つために地域公共団体が経営する企業

2 健全化判断比率関係

<p>実質赤字比率</p>	<p>一般会計等における実質赤字の標準財政規模に対する割合を示す指標であり、早期健全化基準は標準財政規模に応じて 11.25%～15.0%、財政再生基準は 20%である。</p> <p>○一般会計等の実質赤字額／標準財政規模</p>
<p>連結実質赤字比率</p>	<p>全会計における実質赤字（又は資金不足額）の標準財政規模に対する割合を示す指標であり、早期健全化基準は標準財政規模に応じて 16.25%～20.0%、財政再生基準は 30%である。</p> <p>○ $\{(A+B)-(C+D)\} / \text{標準財政規模}$ A＝一般会計等のうち、実質赤字を生じた会計の実質赤字の合計額 B＝公営企業会計のうち、資金の不足額を生じた会計の資金不足額の合計額 C＝一般会計等のうち、実質黒字を生じた会計の実質黒字の合計額 D＝公営企業会計のうち、資金の剰余額を生じた会計の資金剰余額の合計額</p>
<p>実質公債費比率</p>	<p>公債費による財政負担の度合いを判断する指標。18%以上となる団体については、起債に当たり許可が必要となる。また、早期健全化基準は 25%、財政再生基準は 35%である。</p> <p>○ $\{(A+B+C)-(D+E)\} / (F-E)$ の 3 か年平均 A＝当該年度の元利償還額（繰上償還分は除く） B＝準元利償還金（公営企業への繰入金、債務負担行為のうち公債費に準ずるもの等） C＝減債基金積立不足に対する加算（※） D＝元利償還金又は準元利償還金に充てられた特定財源 E＝ ” ” に対する基準財政需要額算入分 F＝標準財政規模（含む、臨時財政対策債発行可能額） （※）減債基金積立不足に対する加算 $a \times (1 - b / c)$ a＝満期到来時における実質償還額（満期一括償還地方債） b＝前年度末減債基金残高 c＝前年度末あるべき減債基金残高</p>
<p>将来負担比率</p>	<p>一般会計等が将来負担することが見込まれる実質的な負債の標準財政規模に対する割合を示す指標。市町村の早期健全化基準は 350%である。</p> <p>○ $\{(A) - (\text{充当可能基金等} + \text{交付税算入見込額}) / (\text{標準財政規模} - \text{交付税算入額})\}$ ※A(将来負担額)の内容 ① 一般会計等の地方債現在高 ② 債務負担行為に基づく支出予定額（公債費に準ずるもののみ） ③ 一般会計等以外の会計における地方債の元金償還に充てるための繰出見込額 ④ 加入する組合等における地方債の元金償還に必要な負担見込額 ⑤ 一般会計等が負担する退職手当支給予定額 ⑥ 設立した法人の負債の額等、その者のために債務を負担している場合の負担見込額（公社、第3セクター等の損失補償額等及び制度融資等の損失補償額） ⑦ 連結実質赤字額 ⑧ 組合等の連結実質赤字額のうち、一般会計等の負担見込額</p>
<p>資金不足比率</p>	<p>公営企業ごとの資金不足額の事業規模に対する比率資金不足額</p> <p>○ $(A) / \text{事業の規模}$ ※A資金不足額の内容 ① 法適用企業 （流動負債＋資金手当債等残高－流動資産）－解消可能資金不足額（※※） ② 法非適用企業 実質赤字額＋資金手当債等残高－解消可能資金不足額（※※） ※※解消可能資金不足額 事業の性質上、一定の期間、構造的に資金不足が発生する場合に、資金不足額から控除する一定の額</p>