

# 経営比較分析表（令和4年度決算）

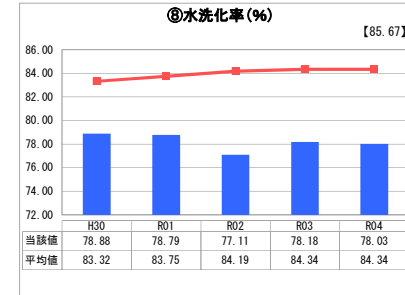
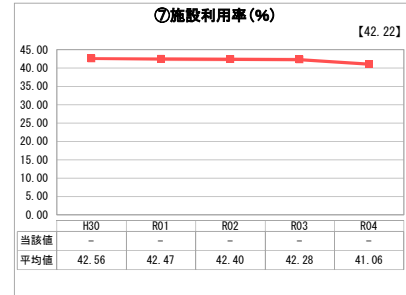
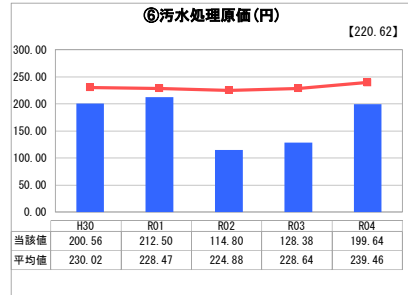
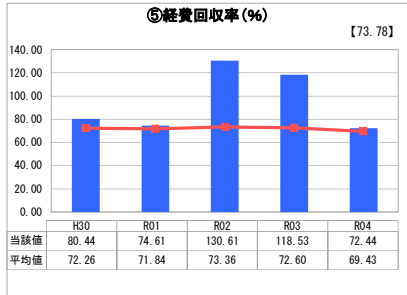
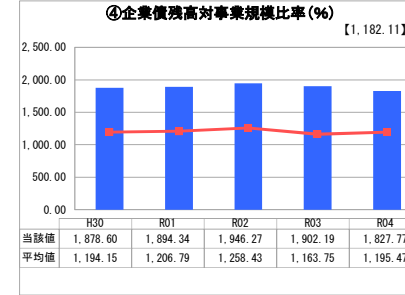
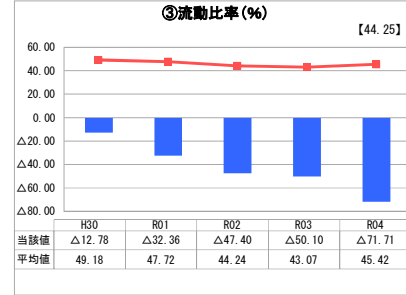
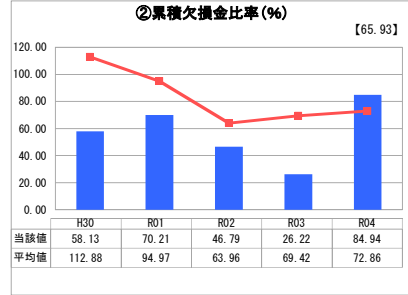
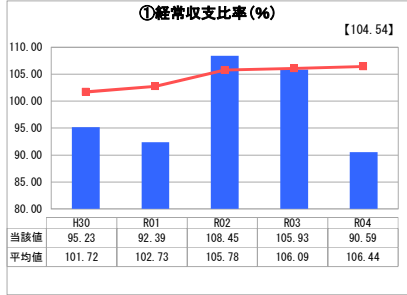
兵庫県 加古川市

業務名	業種名	事業名	類似団体区分	管理者の情報
法適用	下水道事業	特定環境保全公共下水道	D2	自治体職員
資金不足比率(%)	自己資本構成比率(%)	普及率(%)	有収率(%)	1か月20m <sup>3</sup> 当たり家庭料金(円)
-	41.61	2.65	87.86	2,530

人口(人)	面積(km <sup>2</sup> )	人口密度(人/km <sup>2</sup> )
259,884	138.48	1,876.69
処理区域内人口(人)	処理区域面積(km <sup>2</sup> )	処理区域内人口密度(人/km <sup>2</sup> )
6,868	1.44	4,769.44

グラフ凡例
■ 当該団体値(当該値)
— 類似団体平均値(平均値)
【】 令和4年度全国平均

## 1. 経営の健全性・効率性



## 分析欄

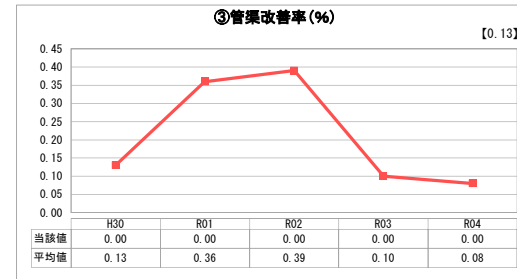
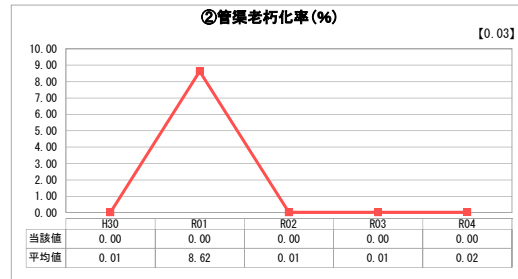
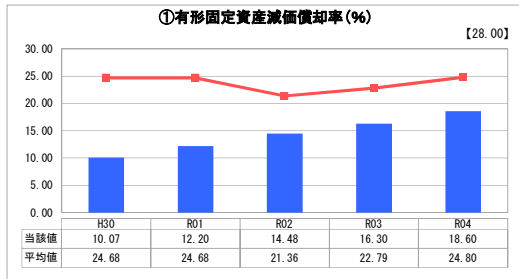
### 1. 経営の健全性・効率性について

- ①経常収支比率、②累積欠損金比率  
一般会計繰入金(分流式)に係る繰入金見直しにより、経常収益が減少し、経常収支比率は低下した。累積欠損金比率については、当年度未処理欠損金が増加したことから悪化した。
- ③流動比率  
未払金の増加や現預金の減少により流動比率は悪化した。
- ④企業債残高対事業規模比率  
企業債残高に対する収益が少なく、全国平均・類似団体平均に比べ数値は高い(悪い)。令和4年度は、企業債残高が減少したこと等により微減(改善)した。
- ⑤経費回収率、⑥汚水処理原価  
汚水処理費の増加、有収水量の減少により汚水処理原価が上昇(悪化)し、経費回収率は低下(悪化)した。
- ⑦施設利用率  
終末処理場を保有しておらず算出されない。
- ⑧水洗化率  
新規整備を進めており、水洗化人口は増加しているものの、処理区域内人口がそれ以上に増加した影響もあり数値は悪化した。  
引き続き水洗化助成金や下水道の果たす役割などを広報しながら、早期接続を促していく。

### 2. 老朽化の状況について

当該事業は、平成6年度(1994年度)から建設事業を開始し、25年以上が経過した。下水道管渠の耐用年数は50年であり、現段階では管渠の老朽化について特段考慮する必要はないと考えられるが、今後とも適切な維持管理に努めていく必要がある。

## 2. 老朽化の状況



## 全体総括

当該事業における処理区域内人口が少なく、費用や企業債残高に対する収益が少ないことにより、経営指標の大幅な改善は厳しい状況にある。  
現在、令和7年度の下水道整備概成に向けて、事業に取り組んでいるところであるが、一刻も早く未普及地域の解消に努めるとともに、水洗化率を向上させ費用収入を確保していく必要がある。

※ 「経常収支比率」、「累積欠損金比率」、「流動比率」、「有形固定資産減価償却率」及び「管渠老朽化率」については、法非適用企業では算出できないため、法適用企業のみ類似団体平均値及び全国平均を算出しています。