

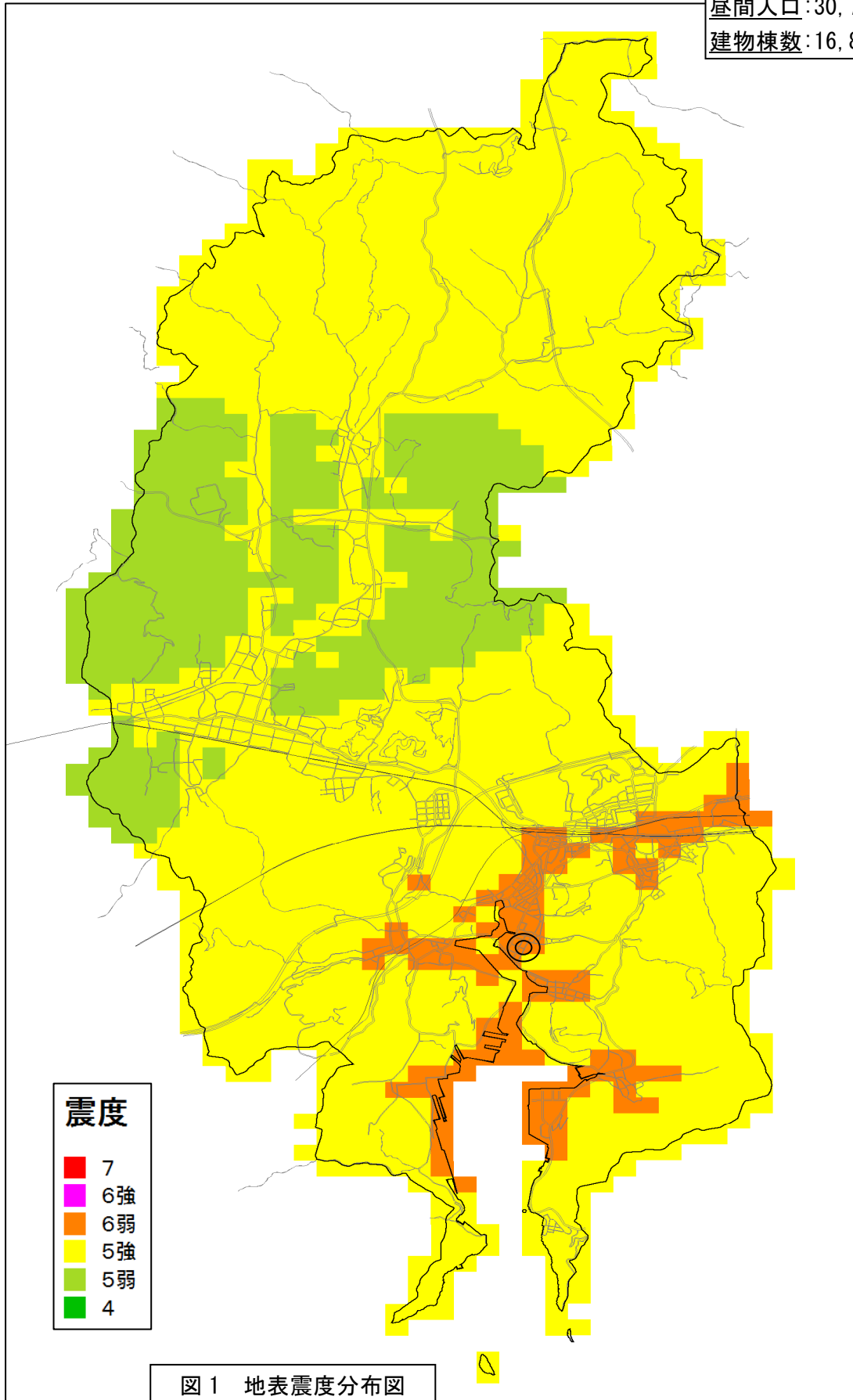
相生市

<基本情報>

夜間人口:31,158 人

昼間人口:30,759 人

建物棟数:16,832 棟



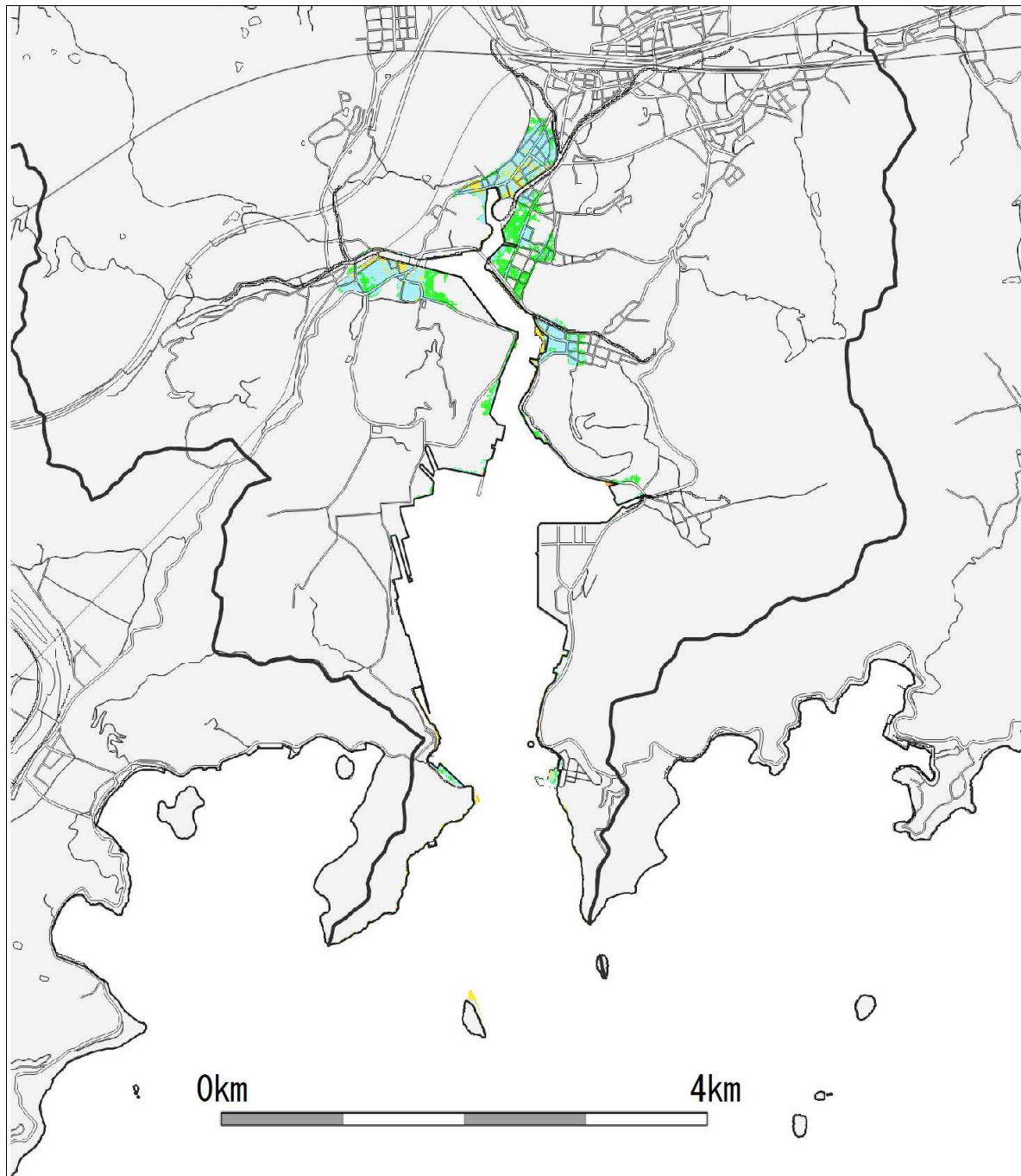
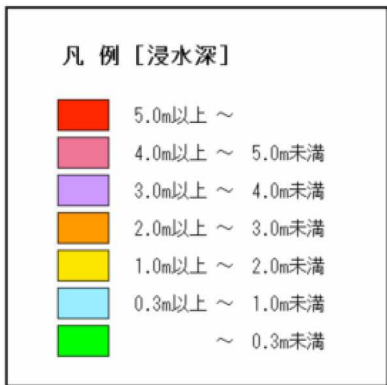


図2 浸水予測図（ケース1）



## 主な被害（相生市）

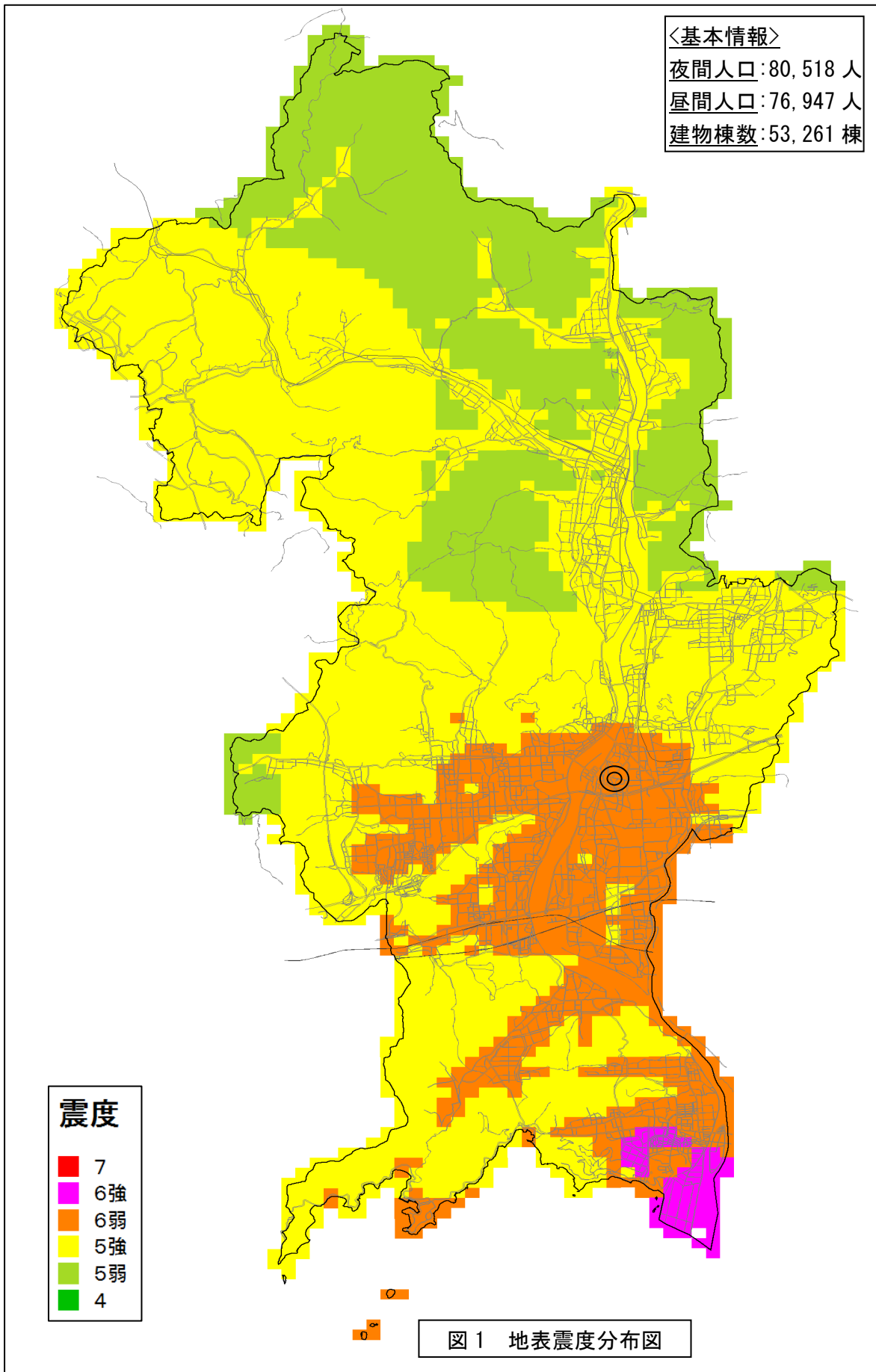
### 外力情報

震度別面積率（％）	震度7	0.0	震度5強	72.5
	震度6強	0.0	震度5弱以下	16.7
	震度6弱	10.8		
最大津波水位（T.P. (m)）	2.8			
1m津波の到達時刻（分後）	120			
浸水面積（ha） 〔津波ケース1 （越流時破堤あり）〕	計		1m以上	14
	5m以上	0	0.3m以上	58
	3m以上	0	0.3m未満	26

### 被害情報

		発災時刻	冬5時	夏12時	冬18時
原因別建物全壊棟数 （棟）	計		85	84	88
	揺れ		51	51	51
	液状化		8	8	8
	火災		2	1	5
	土砂災害		6	6	6
	津波		18	18	18
原因別建物半壊棟数 （棟）	計		1,271	1,271	1,271
	揺れ		533	533	533
	液状化		276	276	276
	土砂災害		14	14	14
	津波		448	448	448
原因別死者数 （人）	計		216	264	249
	揺れ		3	2	3
	（うち屋内収容物落下等）		(0)	(0)	(0)
	火災		0	0	1
	土砂災害		1	0	0
	津波		212	262	245
	ブロック塀等の転倒、落下物		0	0	0
	交通（道路）		0	0	0
原因別負傷者数 （人）	計		263	279	269
	揺れ		111	78	86
	（うち屋内収容物落下等）		(1)	(1)	(1)
	土砂災害		1	0	0
	津波		151	201	183
	ブロック塀等の転倒、落下物		0	0	0
原因別重傷者数 （人） （負傷者数の内数）	計		56	74	67
	揺れ		5	6	5
	（うち屋内収容物落下等）		(0)	(0)	(0)
	土砂災害		0	0	0
	津波		51	68	62
	ブロック塀等の転倒、落下物		0	0	0
避難者数 （人）	当日		1,096	1,355	1,262
	1日後		1,096	1,355	1,262
	1週間後		150	149	149
	1ヶ月後		78	77	77
帰宅困難者数（人）	当日		—	1,863	1,301
断水人口（人）	1日後		5,970	5,970	5,970
下水道支障人口（人）	1日後		363	363	363
停電（軒）	1日後		14	14	14
通信支障回線（回線）	1日後		72	72	72
復旧対象となる ガス供給停止（戸）	1日後		—	—	—
災害廃棄物等 （千トン）	計		42～ 60	42～ 60	42～ 60
	災害廃棄物		11	11	11
	津波堆積物		31～49	31～49	31～49

たつの市



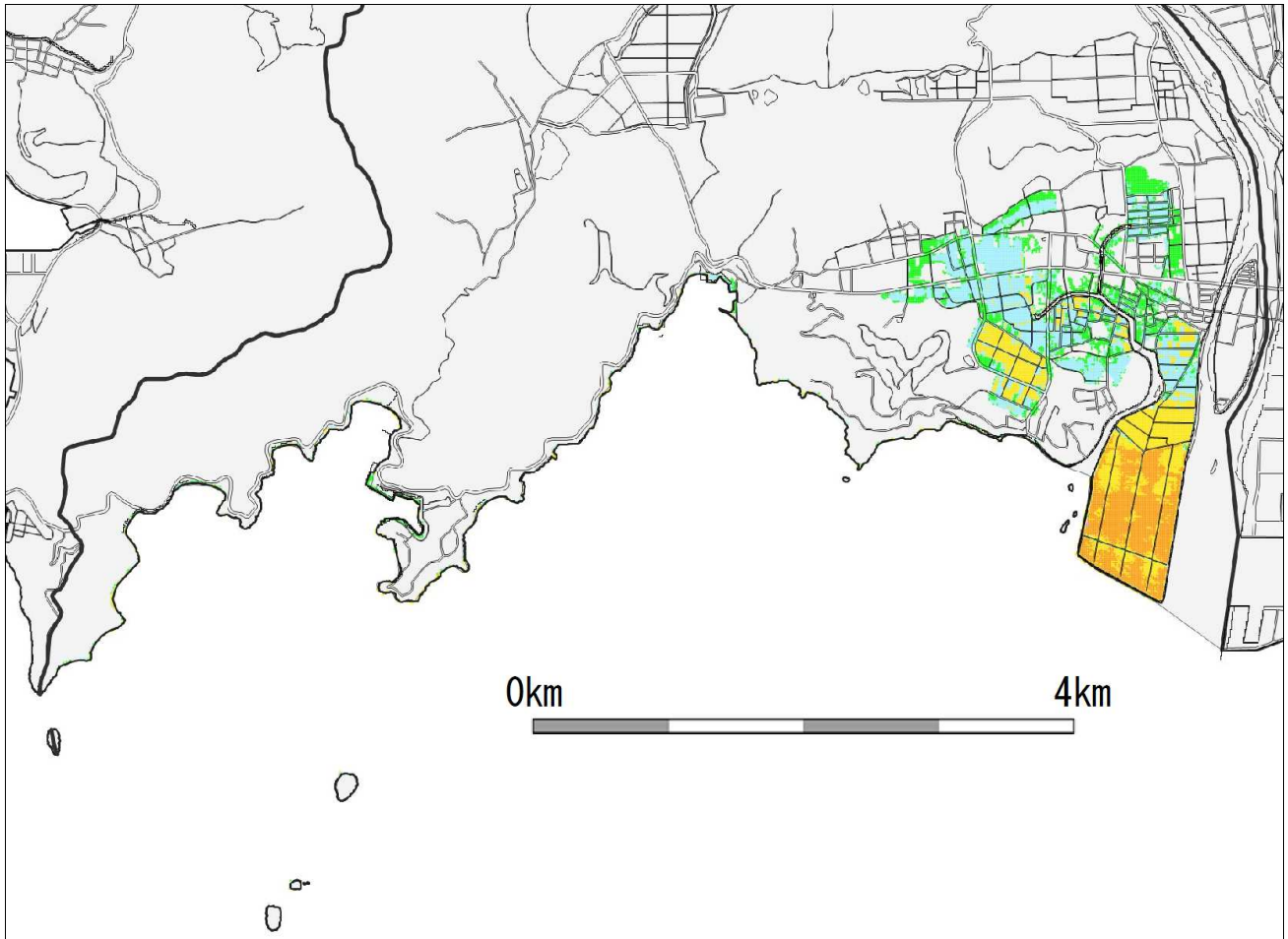
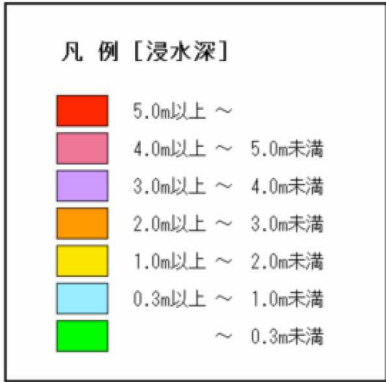


図2 浸水予測図（ケース1）



## 主な被害（たつの市）

### 外力情報

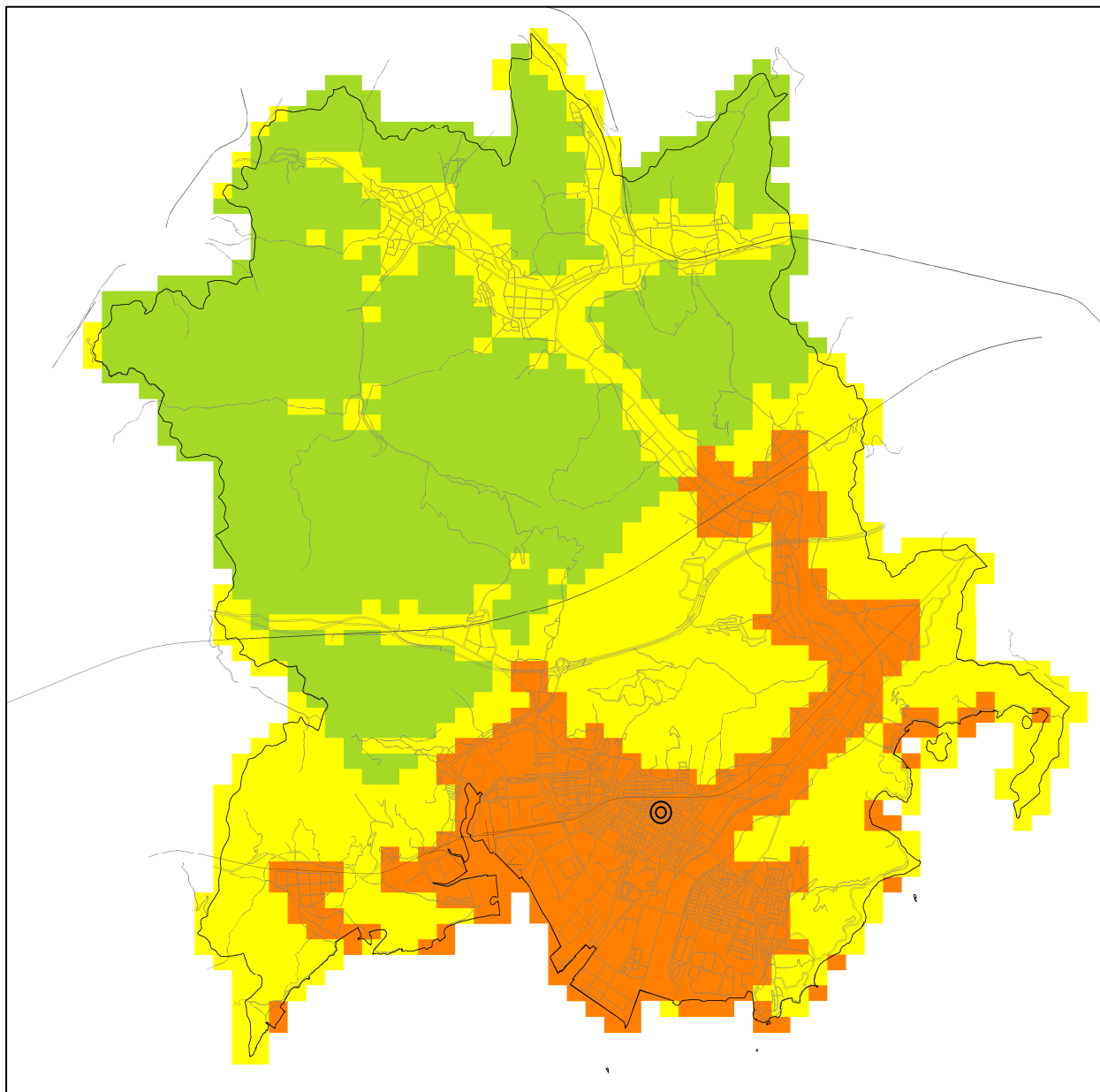
震度別面積率（％）	震度7	0.0	震度5強	57.3
	震度6強	1.1	震度5弱以下	20.2
	震度6弱	21.4		
最大津波水位（T.P. (m)）	2.3			
1m津波の到達時刻（分後）	120			
浸水面積（ha） 〔津波ケース1 （越流時破堤あり）〕	計		1m以上	109
	5m以上	0	0.3m以上	207
	3m以上	微小	0.3m未満	52

### 被害情報

		発災時刻	冬5時	夏12時	冬18時
原因別建物全壊棟数 （棟）	計		483	482	484
	揺れ		251	251	251
	液状化		19	19	19
	火災		1	0	2
	土砂災害		16	16	16
	津波		196	196	196
原因別建物半壊棟数 （棟）	計		3,169	3,169	3,168
	揺れ		1,887	1,887	1,886
	液状化		594	594	594
	土砂災害		37	37	37
	津波		651	651	651
原因別死者数 （人）	計		234	195	211
	揺れ		13	8	11
	（うち屋内収容物落下等）		(0)	(0)	(0)
	火災		0	0	0
	土砂災害		1	1	1
	津波		220	186	199
	ブロック塀等の転倒、落下物		0	0	0
	交通（道路）		0	0	0
原因別負傷者数 （人）	計		637	450	508
	揺れ		367	270	295
	（うち屋内収容物落下等）		(9)	(5)	(7)
	土砂災害		2	1	1
	津波		267	178	210
	ブロック塀等の転倒、落下物		0	0	1
交通（道路）		1	1	1	
原因別重傷者数 （人） （負傷者数の内数）	計		112	82	90
	揺れ		20	21	18
	（うち屋内収容物落下等）		(1)	(1)	(1)
	土砂災害		1	0	1
	津波		91	61	71
	ブロック塀等の転倒、落下物		0	0	0
交通（道路）		0	0	0	
避難者数 （人）	当日		2,159	1,576	1,788
	1日後		2,159	1,576	1,788
	1週間後		589	655	631
	1ヶ月後		304	338	326
帰宅困難者数（人）	当日		—	3,970	2,774
断水人口（人）	1日後		12,512	12,512	12,512
下水道支障人口（人）	1日後		1,112	1,112	1,112
停電（軒）	1日後		87	87	87
通信支障回線（回線）	1日後		201	201	201
復旧対象となる ガス供給停止（戸）	1日後		0	0	0
災害廃棄物等 （千トン）	計		150～ 206	150～ 206	150～ 206
	災害廃棄物		55	55	55
	津波堆積物		95～151	95～151	95～151

赤穂市

〈基本情報〉  
夜間人口: 50,523 人  
昼間人口: 48,486 人  
建物棟数: 29,864 棟



震度

- 7
- 6強
- 6弱
- 5強
- 5弱
- 4

図1 地表震度分布図



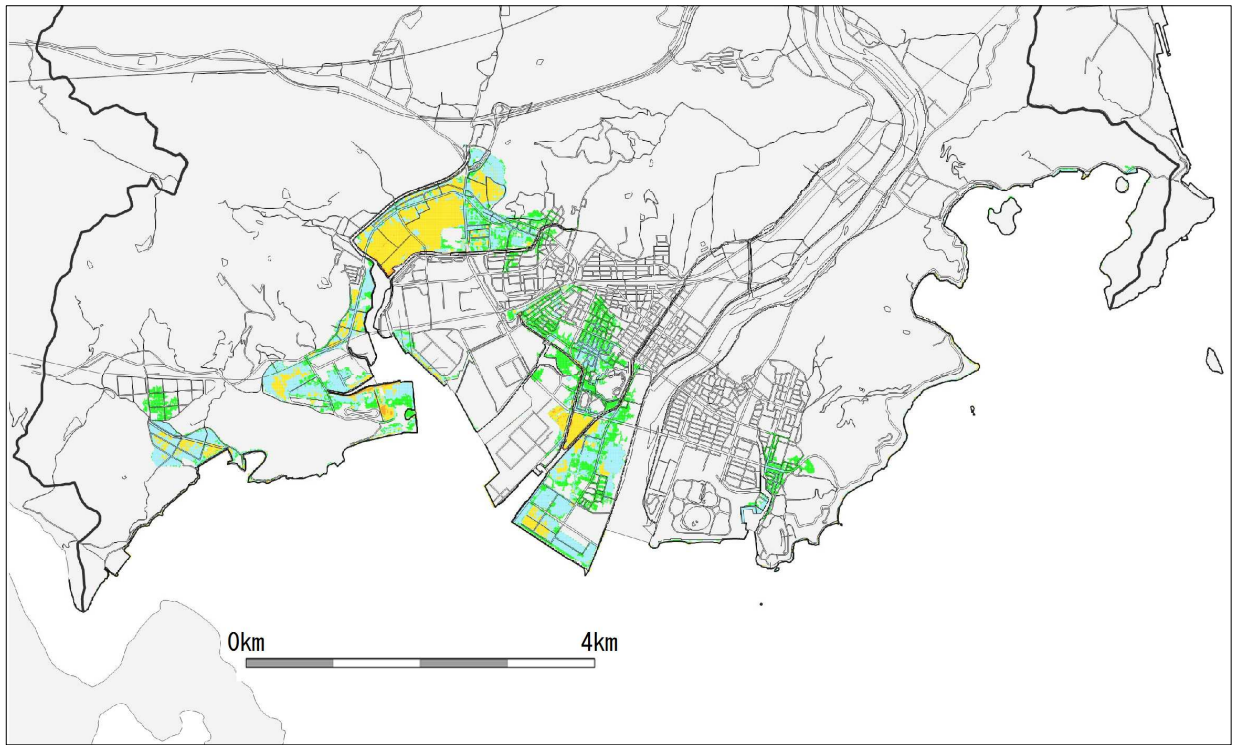
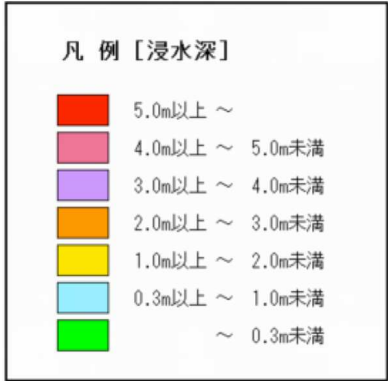


図2 浸水予測図（ケース1）





## 主な被害（赤穂市）

### 外力情報

震度別面積率（％）	震度7	0.0	震度5強	35.7
	震度6強	0.0	震度5弱以下	35.3
	震度6弱	29.0		
最大津波水位（T.P. (m)）	2.8			
1m津波の到達時刻（分後）	120			
浸水面積（ha） 〔津波ケース1 （越流時破堤あり）〕	計		1m以上	136
	5m以上	0	0.3m以上	341
	3m以上	微少	0.3m未満	148

### 被害情報

	発災時刻	冬5時	夏12時	冬18時
原因別建物全壊棟数 （棟）	計	401	400	405
	揺れ	200	200	200
	液状化	55	55	55
	火災	2	1	6
	土砂災害	13	13	13
	津波	131	131	131
原因別建物半壊棟数 （棟）	計	4,394	4,394	4,393
	揺れ	1,516	1,516	1,515
	液状化	1,949	1,949	1,949
	土砂災害	29	29	29
	津波	900	900	900
原因別死者数 （人）	計	464	478	484
	揺れ	11	26	30
	（うち屋内収容物落下等）	(0)	(0)	(0)
	火災	0	0	1
	土砂災害	1	0	1
	津波	452	452	452
	ブロック塀等の転倒、落下物	0	0	0
	交通（道路）	0	0	0
原因別負傷者数 （人）	計	764	1,334	1,245
	揺れ	315	857	777
	（うち屋内収容物落下等）	(7)	(5)	(6)
	土砂災害	1	1	1
	津波	448	476	466
	ブロック塀等の転倒、落下物	0	0	1
	交通（道路）	0	0	0
	原因別重傷者数 （人） （負傷者数の内数）	計	170	232
揺れ		17	70	48
（うち屋内収容物落下等）		(1)	(1)	(1)
土砂災害		1	0	1
津波		152	162	158
ブロック塀等の転倒、落下物		0	0	0
交通（道路）		0	0	0
避難者数 （人）	当日	4,466	4,568	4,536
	1日後	4,466	4,568	4,536
	1週間後	851	890	871
	1ヶ月後	439	459	449
帰宅困難者数（人）	当日	—	3,277	2,291
断水人口（人）	1日後	15,594	15,594	15,594
下水道支障人口（人）	1日後	46,949	46,949	46,949
停電（軒）	1日後	285	285	285
通信支障回線（回線）	1日後	225	225	225
復旧対象となる ガス供給停止（戸）	1日後	—	—	—
災害廃棄物等 （千トン）	計	226～ 333	226～ 333	226～ 333
	災害廃棄物	48	48	48
	津波堆積物	178～285	178～285	178～285

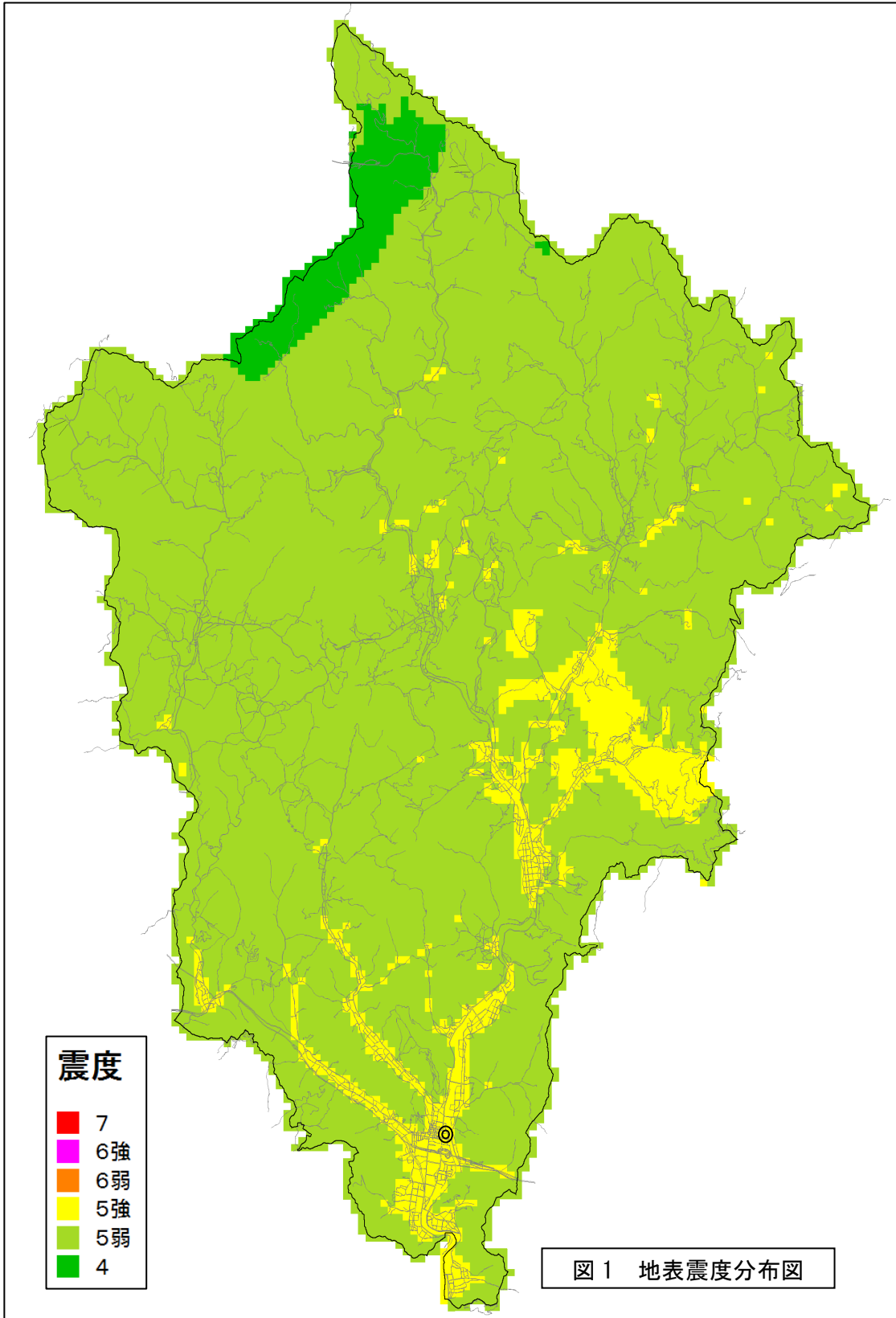
穴栗市

〈基本情報〉

夜間人口:40,938 人

昼間人口:38,618 人

建物棟数:36,817 棟



## 主な被害（宍粟市）

### 外力情報

震度別面積率（％）	震度7	0.0	震度5強	10.9
	震度6強	0.0	震度5弱以下	89.1
	震度6弱	0.0		
最大津波水位（T.P. (m)）	—			
1m津波の到達時刻（分後）	—			
浸水面積（ha） 〔津波ケース1 （越流時破堤あり）〕	計		1m以上	—
	5m以上	—	0.3m以上	—
	3m以上	—	0.3m未満	—

### 被害情報

	発災時刻	冬5時	夏12時	冬18時
原因別建物全壊棟数 （棟）	計	1	1	1
	揺れ	0	0	0
	液状化	1	1	1
	火災	0	0	0
	土砂災害	0	0	0
	津波	0	0	0
原因別建物半壊棟数 （棟）	計	81	81	81
	揺れ	41	41	41
	液状化	40	40	40
	土砂災害	0	0	0
	津波	0	0	0
原因別死者数 （人）	計	0	0	0
	揺れ	0	0	0
	（うち屋内収容物落下等）	(0)	(0)	(0)
	火災	0	0	0
	土砂災害	0	0	0
	津波	0	0	0
	ブロック塀等の転倒、落下物	0	0	0
	交通（道路）	0	0	0
原因別負傷者数 （人）	計	7	11	8
	揺れ	7	11	8
	（うち屋内収容物落下等）	(0)	(0)	(0)
	土砂災害	0	0	0
	津波	0	0	0
	ブロック塀等の転倒、落下物	0	0	0
交通（道路）	0	0	0	
原因別重傷者数 （人） （負傷者数の内数）	計	0	0	0
	揺れ	0	0	0
	（うち屋内収容物落下等）	(0)	(0)	(0)
	土砂災害	0	0	0
	津波	0	0	0
	ブロック塀等の転倒、落下物	0	0	0
交通（道路）	0	0	0	
避難者数 （人）	当日	8	8	8
	1日後	8	8	8
	1週間後	8	8	8
	1ヶ月後	4	4	4
帰宅困難者数（人）	当日	—	1,145	804
断水人口（人）	1日後	1,033	1,033	1,033
下水道支障人口（人）	1日後	150	150	150
停電（軒）	1日後	0	0	0
通信支障回線（回線）	1日後	0	0	0
復旧対象となる ガス供給停止（戸）	1日後	—	—	—
災害廃棄物等 （千トン）	計	0～	0～	0～
		0	0	0
	災害廃棄物 津波堆積物	0	0	0

太子町

〈基本情報〉

夜間人口:33,438人

昼間人口:27,833人

建物棟数:15,985棟

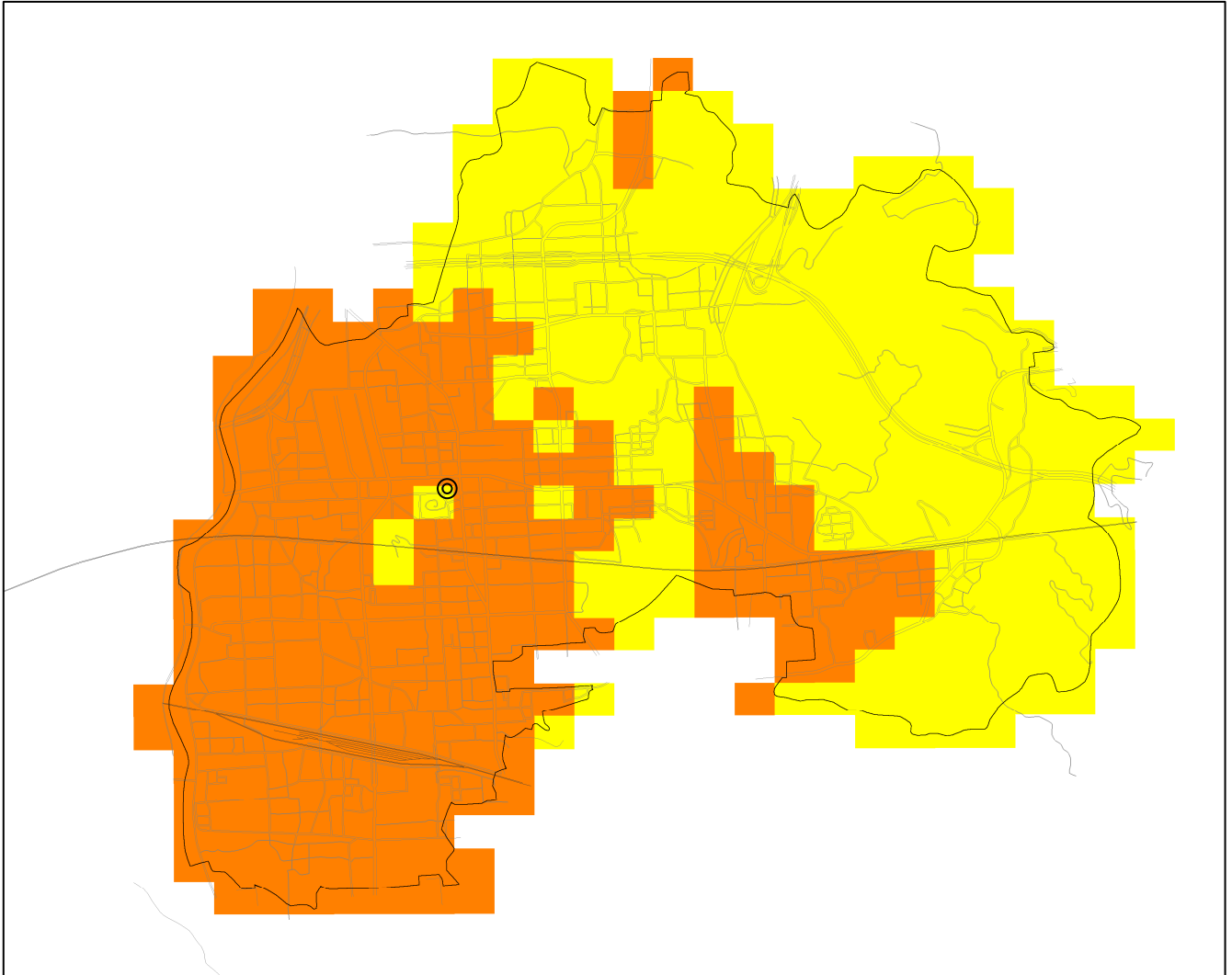


図1 地表震度分布図

震度

- 7
- 6強
- 6弱
- 5強
- 5弱
- 4

## 主な被害（太子町）

### 外力情報

震度別面積率（％）	震度7	0.0	震度5強	46.6
	震度6強	0.0	震度5弱以下	0.0
	震度6弱	53.4		
最大津波水位（T.P. (m)）	—			
1m津波の到達時刻（分後）	—			
浸水面積（ha） 〔津波ケース1 （越流時破堤あり）〕	計		1m以上	—
	5m以上	—	0.3m以上	—
	3m以上	—	0.3m未満	—

### 被害情報

		発災時刻	冬5時	夏12時	冬18時
原因別建物全壊棟数 （棟）	計		29	29	29
	揺れ		22	22	22
	液状化		3	3	3
	火災		0	0	0
	土砂災害		4	4	4
	津波		0	0	0
原因別建物半壊棟数 （棟）	計		513	513	513
	揺れ		394	394	394
	液状化		110	110	110
	土砂災害		9	9	9
	津波		0	0	0
原因別死者数 （人）	計		1	1	1
	揺れ		1	1	1
	（うち屋内収容物落下等）		(0)	(0)	(0)
	火災		0	0	0
	土砂災害		0	0	0
	津波		0	0	0
	ブロック塀等の転倒、落下物		0	0	0
	交通（道路）		0	0	0
原因別負傷者数 （人）	計		74	55	55
	揺れ		74	55	54
	（うち屋内収容物落下等）		(1)	(0)	(1)
	土砂災害		0	0	0
	津波		0	0	0
	ブロック塀等の転倒、落下物		0	0	1
交通（道路）		0	0	0	
原因別重傷者数 （人） （負傷者数の内数）	計		2	3	2
	揺れ		2	3	2
	（うち屋内収容物落下等）		(0)	(0)	(0)
	土砂災害		0	0	0
	津波		0	0	0
	ブロック塀等の転倒、落下物		0	0	0
交通（道路）		0	0	0	
避難者数 （人）	当日		123	124	124
	1日後		123	124	124
	1週間後		119	120	120
	1ヶ月後		62	62	62
帰宅困難者数（人）	当日	—	1,262	885	
断水人口（人）	1日後	7,882	7,882	7,882	
下水道支障人口（人）	1日後	580	580	580	
停電（軒）	1日後	0	0	0	
通信支障回線（回線）	1日後	41	41	41	
復旧対象となる ガス供給停止（戸）	1日後	0	0	0	
災害廃棄物等 （千トン）	計	4～	4～	4～	
		4	4	4	
	災害廃棄物 津波堆積物	4 0	4 0	4 0	

上郡町

〈基本情報〉  
夜間人口:16,636 人  
昼間人口:15,916 人  
建物棟数:12,395 棟

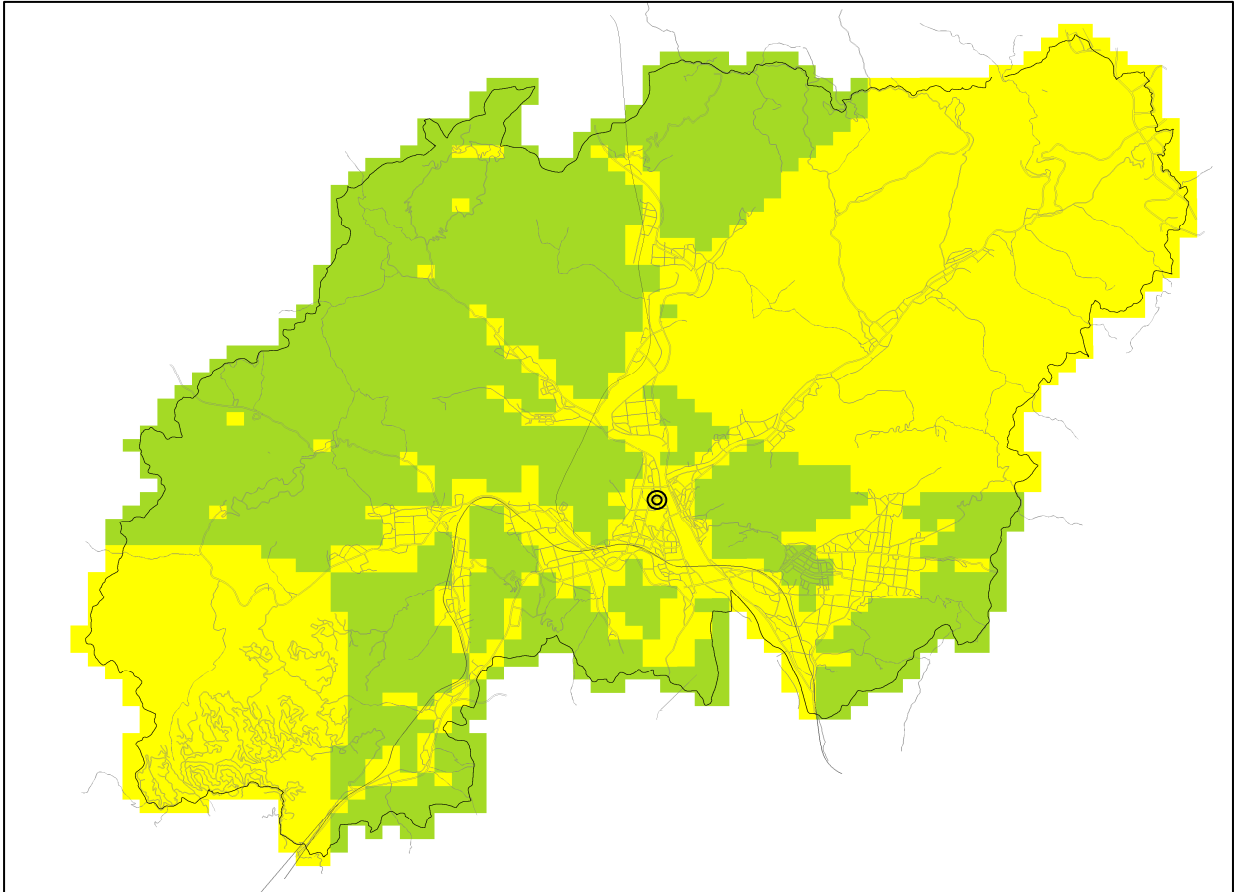


図1 地表震度分布図



## 主な被害（上郡町）

### 外力情報

震度別面積率（％）	震度7	0.0	震度5強	53.1
	震度6強	0.0	震度5弱以下	46.9
	震度6弱	0.0		
最大津波水位（T.P. (m)）	—			
1m津波の到達時刻（分後）	—			
浸水面積（ha） 〔津波ケース1 （越流時破堤あり）〕	計		1m以上	—
	5m以上	—	0.3m以上	—
	3m以上	—	0.3m未満	—

### 被害情報

		発災時刻	冬5時	夏12時	冬18時
原因別建物全壊棟数 （棟）	計		0	0	0
	揺れ		0	0	0
	液状化		0	0	0
	火災		0	0	0
	土砂災害		0	0	0
	津波		0	0	0
原因別建物半壊棟数 （棟）	計		43	43	43
	揺れ		26	26	26
	液状化		17	17	17
	土砂災害		0	0	0
	津波		0	0	0
	原因別死者数 （人）	計		0	0
揺れ			0	0	0
（うち屋内収容物落下等）			(0)	(0)	(0)
火災			0	0	0
土砂災害			0	0	0
津波			0	0	0
ブロック塀等の転倒、落下物			0	0	0
交通（道路）			0	0	0
原因別負傷者数 （人）		計		4	5
	揺れ		4	5	3
	（うち屋内収容物落下等）		(0)	(0)	(0)
	土砂災害		0	0	0
	津波		0	0	0
	ブロック塀等の転倒、落下物		0	0	0
原因別重傷者数 （人） （負傷者数の内数）	計		0	0	0
	揺れ		0	0	0
	（うち屋内収容物落下等）		(0)	(0)	(0)
	土砂災害		0	0	0
	津波		0	0	0
	ブロック塀等の転倒、落下物		0	0	0
避難者数 （人）	当日		7	7	7
	1日後		7	7	7
	1週間後		7	7	7
	1ヶ月後		4	4	4
帰宅困難者数（人）	当日		—	1,139	799
断水人口（人）	1日後		1,462	1,462	1,462
下水道支障人口（人）	1日後		90	90	90
停電（軒）	1日後		0	0	0
通信支障回線（回線）	1日後		0	0	0
復旧対象となる ガス供給停止（戸）	1日後		0	0	0
災害廃棄物等 （千トン）	計		0～	0～	0～
	災害廃棄物		0	0	0
	津波堆積物		0	0	0



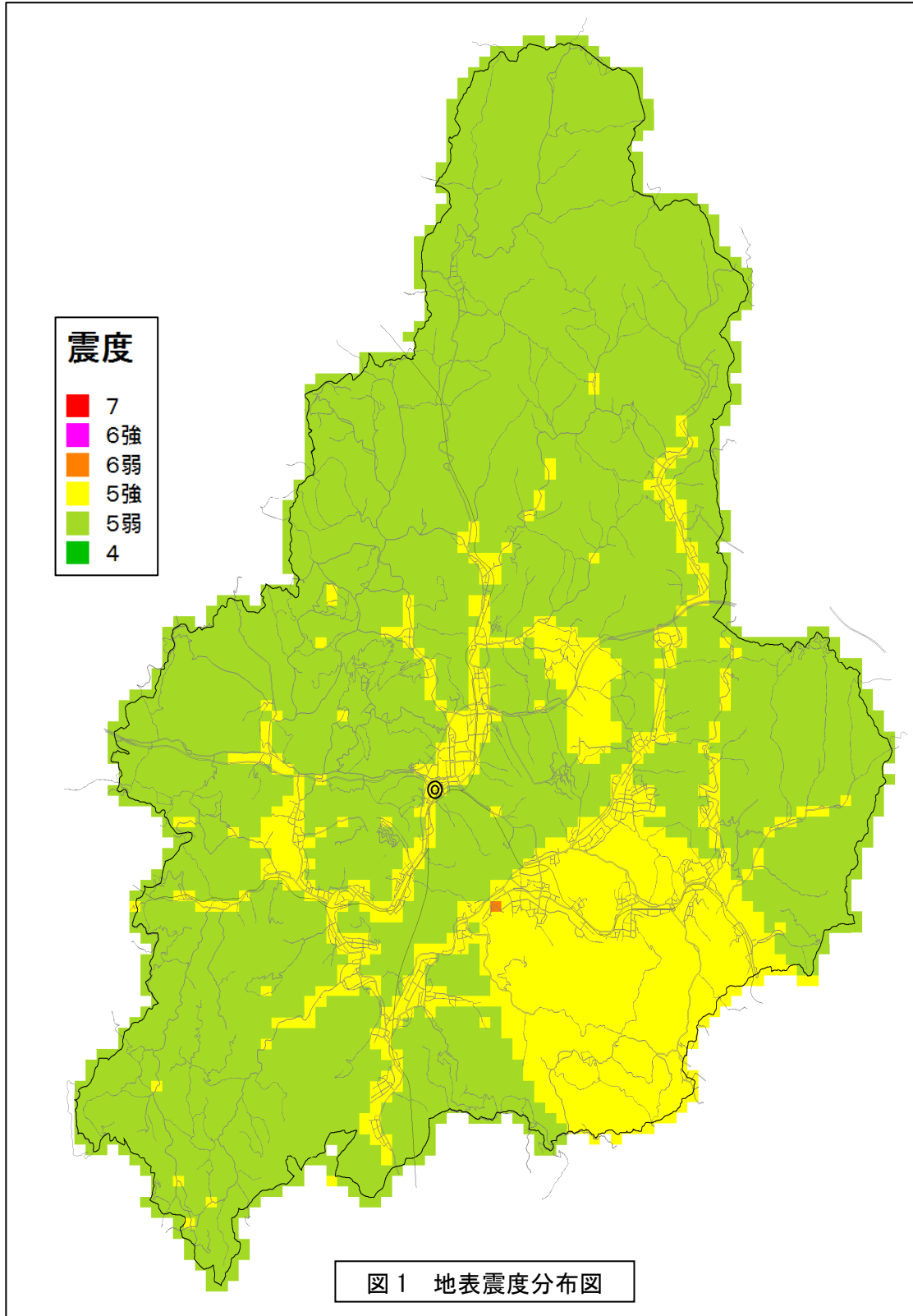
佐用町

〈基本情報〉

夜間人口: 19,265 人

昼間人口: 18,992 人

建物棟数: 19,668 棟



## 主な被害（佐用町）

### 外力情報

震度別面積率（％）	震度7	0.0	震度5強	23.0
	震度6強	0.0	震度5弱以下	77.0
	震度6弱	0.0		
最大津波水位（T.P. (m)）	—			
1m津波の到達時刻（分後）	—			
浸水面積（ha） 〔津波ケース1 （越流時破堤あり）〕	計		1m以上	—
	5m以上	—	0.3m以上	—
	3m以上	—	0.3m未満	—

### 被害情報

		発災時刻	冬5時	夏12時	冬18時
原因別建物全壊棟数 （棟）	計		0	0	0
	揺れ		0	0	0
	液状化		0	0	0
	火災		0	0	0
	土砂災害		0	0	0
	津波		0	0	0
原因別建物半壊棟数 （棟）	計		38	38	38
	揺れ		32	32	32
	液状化		5	5	5
	土砂災害		1	1	1
	津波		0	0	0
原因別死者数 （人）	計		0	0	0
	揺れ		0	0	0
	（うち屋内収容物落下等）		(0)	(0)	(0)
	火災		0	0	0
	土砂災害		0	0	0
	津波		0	0	0
	ブロック塀等の転倒、落下物		0	0	0
	交通（道路）		0	0	0
原因別負傷者数 （人）	計		6	6	5
	揺れ		6	6	5
	（うち屋内収容物落下等）		(0)	(0)	(0)
	土砂災害		0	0	0
	津波		0	0	0
	ブロック塀等の転倒、落下物		0	0	0
	交通（道路）		0	0	0
原因別重傷者数 （人） （負傷者数の内数）	計		0	0	0
	揺れ		0	0	0
	（うち屋内収容物落下等）		(0)	(0)	(0)
	土砂災害		0	0	0
	津波		0	0	0
	ブロック塀等の転倒、落下物		0	0	0
	交通（道路）		0	0	0
避難者数 （人）	当日		4	4	4
	1日後		4	4	4
	1週間後		4	4	4
	1ヶ月後		2	2	2
	帰宅困難者数（人）	当日	—	1,534	1,072
断水人口（人）	1日後	168	168	168	
下水道支障人口（人）	1日後	65	65	65	
停電（軒）	1日後	0	0	0	
通信支障回線（回線）	1日後	0	0	0	
復旧対象となる ガス供給停止（戸）	1日後	0	0	0	
災害廃棄物等 （千トン）	計	0～	0～	0～	
	災害廃棄物	0	0	0	
	津波堆積物	0	0	0	

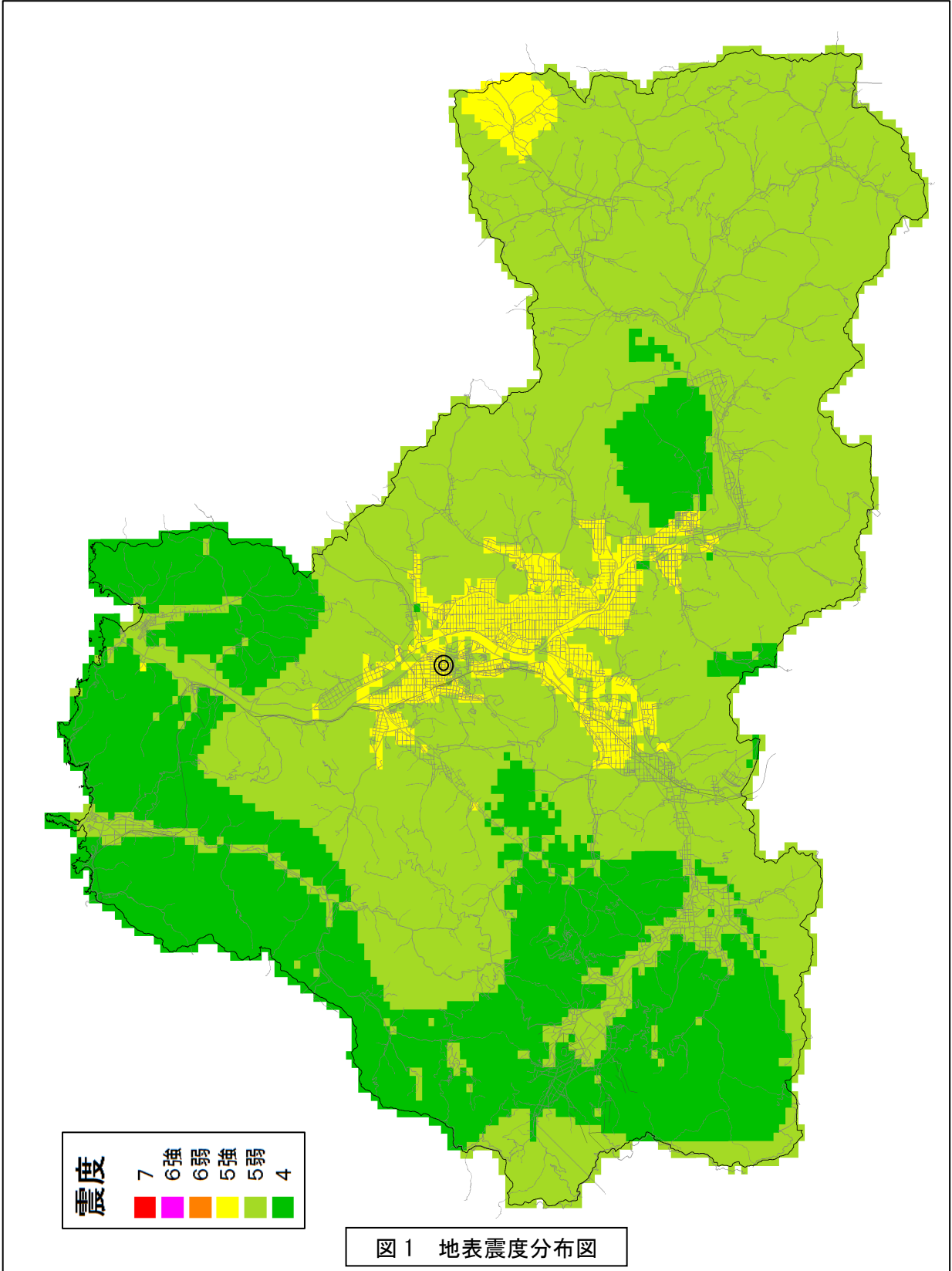
豊岡市

〈基本情報〉

夜間人口: 85, 592 人

昼間人口: 87, 326 人

建物棟数: 72, 206 棟



主な被害（豊岡市）

外力情報

震度別面積率（％）	震度7	0.0	震度5強	8.2
	震度6強	0.0	震度5弱以下	91.8
	震度6弱	0.0		
最大津波水位（T.P. (m)）	—			
1m津波の到達時刻（分後）	—			
浸水面積（ha） 〔津波ケース1 （越流時破堤あり）〕	計		1m以上	—
	5m以上	—	0.3m以上	—
	3m以上	—	0.3m未満	—

被害情報

		発災時刻	冬5時	夏12時	冬18時
原因別建物全壊棟数 （棟）	計		14	14	14
	揺れ		0	0	0
	液状化		14	14	14
	火災		0	0	0
	土砂災害		0	0	0
	津波		0	0	0
原因別建物半壊棟数 （棟）	計		545	545	545
	揺れ		32	32	32
	液状化		512	512	512
	土砂災害		1	1	1
	津波		0	0	0
原因別死者数 （人）	計		0	0	0
	揺れ		0	0	0
	（うち屋内収容物落下等）		(0)	(0)	(0)
	火災		0	0	0
	土砂災害		0	0	0
	津波		0	0	0
	ブロック塀等の転倒、落下物		0	0	0
	交通（道路）		0	0	0
原因別負傷者数 （人）	計		5	13	6
	揺れ		5	13	6
	（うち屋内収容物落下等）		(0)	(0)	(0)
	土砂災害		0	0	0
	津波		0	0	0
	ブロック塀等の転倒、落下物		0	0	0
原因別重傷者数 （人） （負傷者数の内数）	計		0	0	0
	揺れ		0	0	0
	（うち屋内収容物落下等）		(0)	(0)	(0)
	土砂災害		0	0	0
	津波		0	0	0
	ブロック塀等の転倒、落下物		0	0	0
避難者数 （人）	当日		64	64	64
	1日後		64	64	64
	1週間後		62	62	62
	1ヶ月後		32	32	32
帰宅困難者数（人）	当日	—	3,970	2,770	
断水人口（人）	1日後	1,208	1,208	1,208	
下水道支障人口（人）	1日後	334	334	334	
停電（軒）	1日後	0	0	0	
通信支障回線（回線）	1日後	0	0	0	
復旧対象となる ガス供給停止（戸）	1日後	—	—	—	
災害廃棄物等 （千トン）	計		2～	2～	2～
			2	2	2
	災害廃棄物 津波堆積物		0	0	0

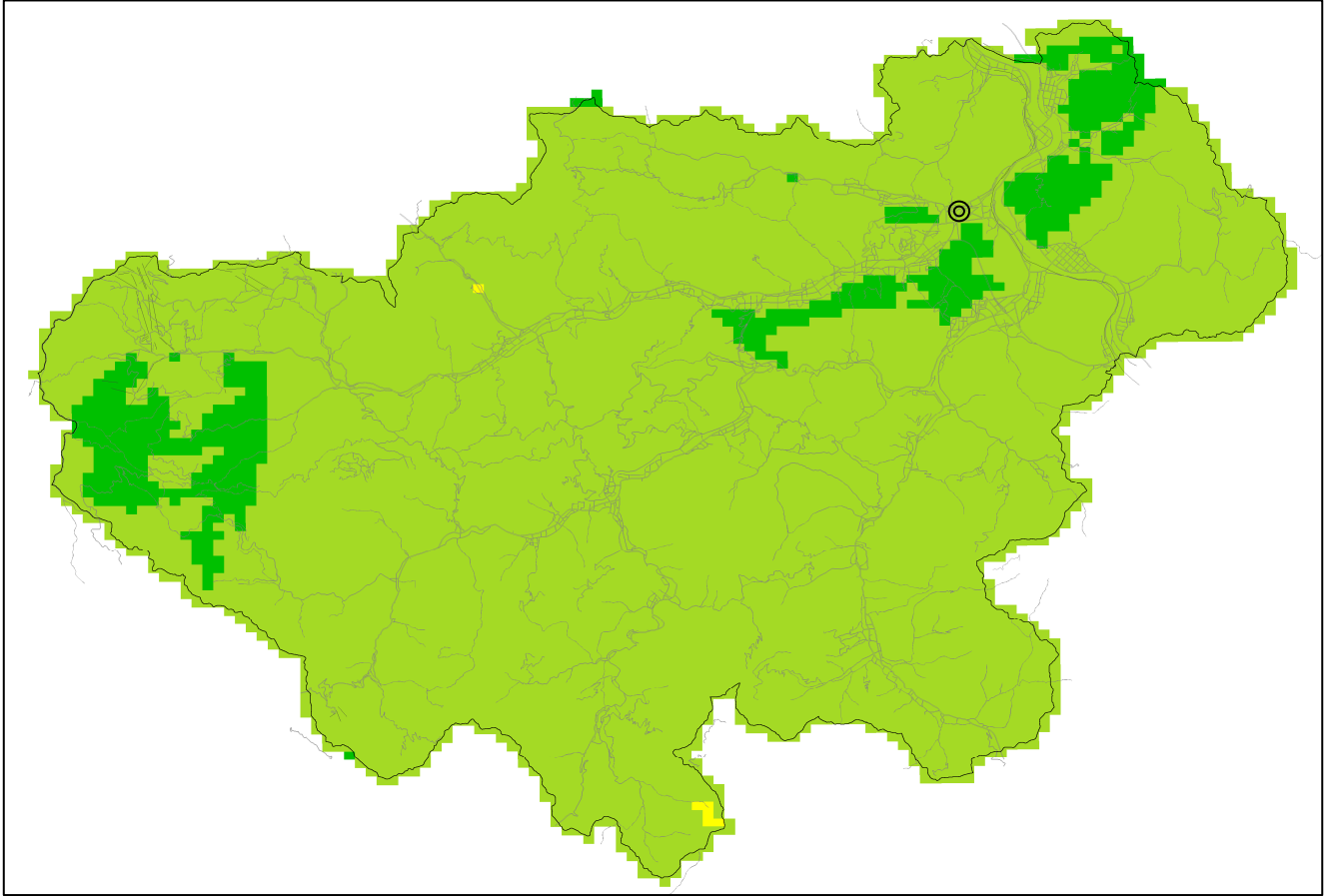
養父市

〈基本情報〉

夜間人口:26,501人

昼間人口:26,344人

建物棟数:26,905棟



震度

- 7
- 6強
- 6弱
- 5強
- 5弱
- 4

図1 地表震度分布図

# 主な被害（養父市）

## 外力情報

震度別面積率（％）	震度7	0.0	震度5強	0.1
	震度6強	0.0	震度5弱以下	99.9
	震度6弱	0.0		
最大津波水位（T.P. (m)）	—			
1m津波の到達時刻（分後）	—			
浸水面積（ha） 〔津波ケース1 （越流時破堤あり）〕	計		1m以上	—
	5m以上	—	0.3m以上	—
	3m以上	—	0.3m未満	—

## 被害情報

		発災時刻	冬5時	夏12時	冬18時
原因別建物全壊棟数 （棟）	計		0	0	0
	揺れ		0	0	0
	液状化		0	0	0
	火災		0	0	0
	土砂災害		0	0	0
	津波		0	0	0
原因別建物半壊棟数 （棟）	計		0	0	0
	揺れ		0	0	0
	液状化		0	0	0
	土砂災害		0	0	0
	津波		0	0	0
	計		0	0	0
原因別死者数 （人）	計		0	0	0
	揺れ		0	0	0
	（うち屋内収容物落下等）	(0)	(0)	(0)	
	火災		0	0	0
	土砂災害		0	0	0
	津波		0	0	0
	ブロック塀等の転倒、落下物		0	0	0
	交通（道路）		0	0	0
	計		0	0	0
原因別負傷者数 （人）	計		0	0	0
	揺れ		0	0	0
	（うち屋内収容物落下等）	(0)	(0)	(0)	
	土砂災害		0	0	0
	津波		0	0	0
	ブロック塀等の転倒、落下物		0	0	0
	交通（道路）		0	0	0
	計		0	0	0
	揺れ		0	0	0
（うち屋内収容物落下等）	(0)	(0)	(0)		
土砂災害		0	0	0	
津波		0	0	0	
ブロック塀等の転倒、落下物		0	0	0	
交通（道路）		0	0	0	
避難者数 （人）	当日		0	0	0
	1日後		0	0	0
	1週間後		0	0	0
	1ヶ月後		0	0	0
帰宅困難者数（人）	当日	—	604	426	
断水人口（人）	1日後	0	0	0	
下水道支障人口（人）	1日後	57	57	57	
停電（軒）	1日後	0	0	0	
通信支障回線（回線）	1日後	0	0	0	
復旧対象となる ガス供給停止（戸）	1日後	—	—	—	
災害廃棄物等 （千トン）	計	0～	0～	0～	
		0	0	0	
	災害廃棄物	0	0	0	
	津波堆積物	0	0	0	

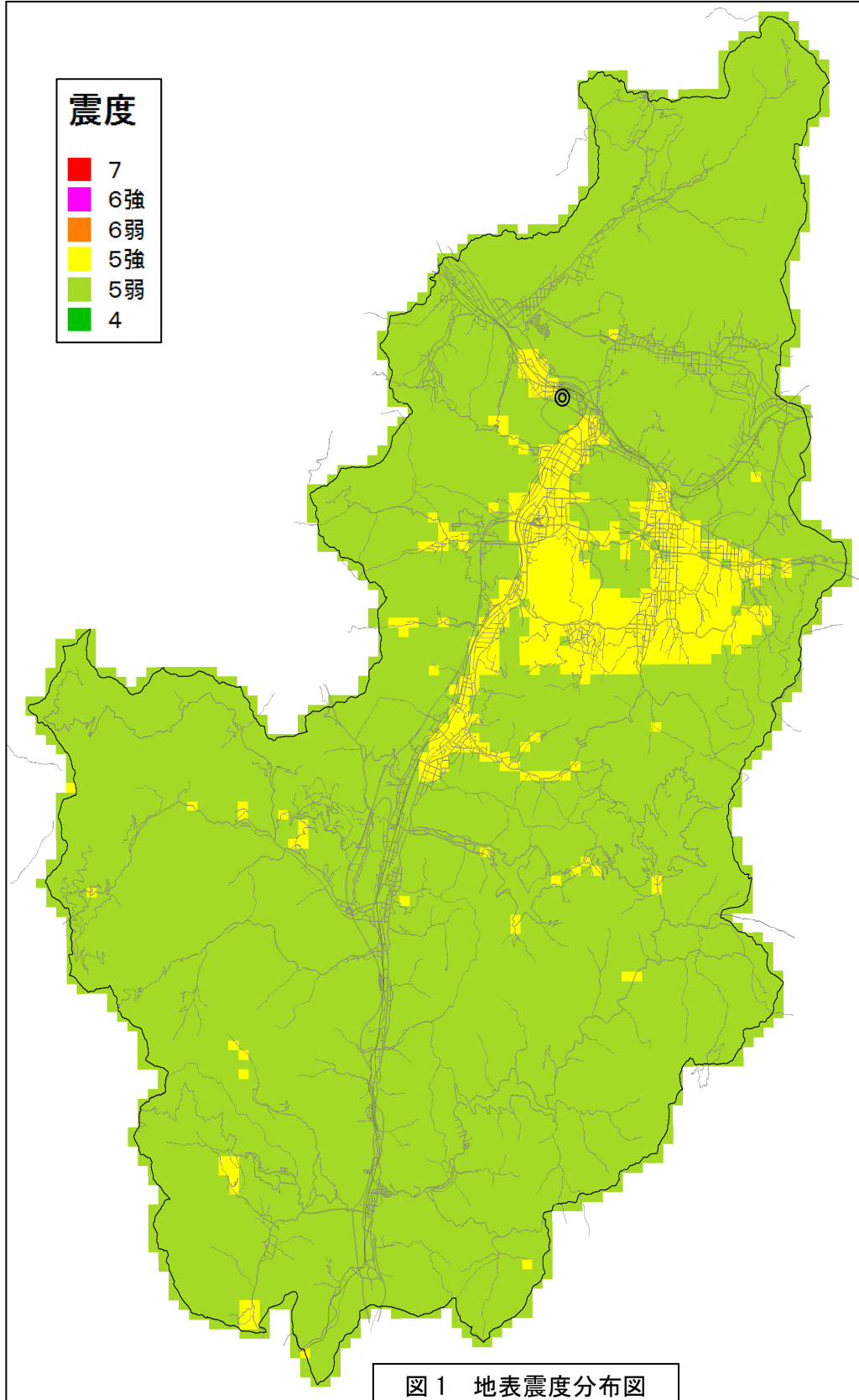
朝来市

〈基本情報〉

夜間人口: 32,814 人

昼間人口: 33,058 人

建物棟数: 28,356 棟





## 主な被害（朝来市）

### 外力情報

震度別面積率（％）	震度7	0.0	震度5強	10.4
	震度6強	0.0	震度5弱以下	89.6
	震度6弱	0.0		
最大津波水位（T.P. (m)）	—			
1m津波の到達時刻（分後）	—			
浸水面積（ha） 〔津波ケース1 （越流時破堤あり）〕	計		1m以上	—
	5m以上	—	0.3m以上	—
	3m以上	—	0.3m未満	—

### 被害情報

		発災時刻	冬5時	夏12時	冬18時
原因別建物全壊棟数 （棟）	計		0	0	0
	揺れ		0	0	0
	液状化		0	0	0
	火災		0	0	0
	土砂災害		0	0	0
	津波		0	0	0
原因別建物半壊棟数 （棟）	計		17	17	17
	揺れ		13	13	13
	液状化		4	4	4
	土砂災害		0	0	0
	津波		0	0	0
原因別死者数 （人）	計		0	0	0
	揺れ		0	0	0
	（うち屋内収容物落下等）		(0)	(0)	(0)
	火災		0	0	0
	土砂災害		0	0	0
	津波		0	0	0
	ブロック塀等の転倒、落下物 交通（道路）		0	0	0
原因別負傷者数 （人）	計		2	3	2
	揺れ		2	3	2
	（うち屋内収容物落下等）		(0)	(0)	(0)
	土砂災害		0	0	0
	津波		0	0	0
	ブロック塀等の転倒、落下物		0	0	0
	交通（道路）		0	0	0
原因別重傷者数 （人） （負傷者数の内数）	計		0	0	0
	揺れ		0	0	0
	（うち屋内収容物落下等）		(0)	(0)	(0)
	土砂災害		0	0	0
	津波		0	0	0
	ブロック塀等の転倒、落下物 交通（道路）		0	0	0
避難者数 （人）	当日		2	2	2
	1日後		2	2	2
	1週間後		2	2	2
	1ヶ月後		1	1	1
帰宅困難者数（人）	当日		—	1,555	1,089
断水人口（人）	1日後		604	604	604
下水道支障人口（人）	1日後		78	78	78
停電（軒）	1日後		0	0	0
通信支障回線（回線）	1日後		0	0	0
復旧対象となる ガス供給停止（戸）	1日後		—	—	—
災害廃棄物等 （千トン）	計		0～	0～	0～
	災害廃棄物		0	0	0
	津波堆積物		0	0	0

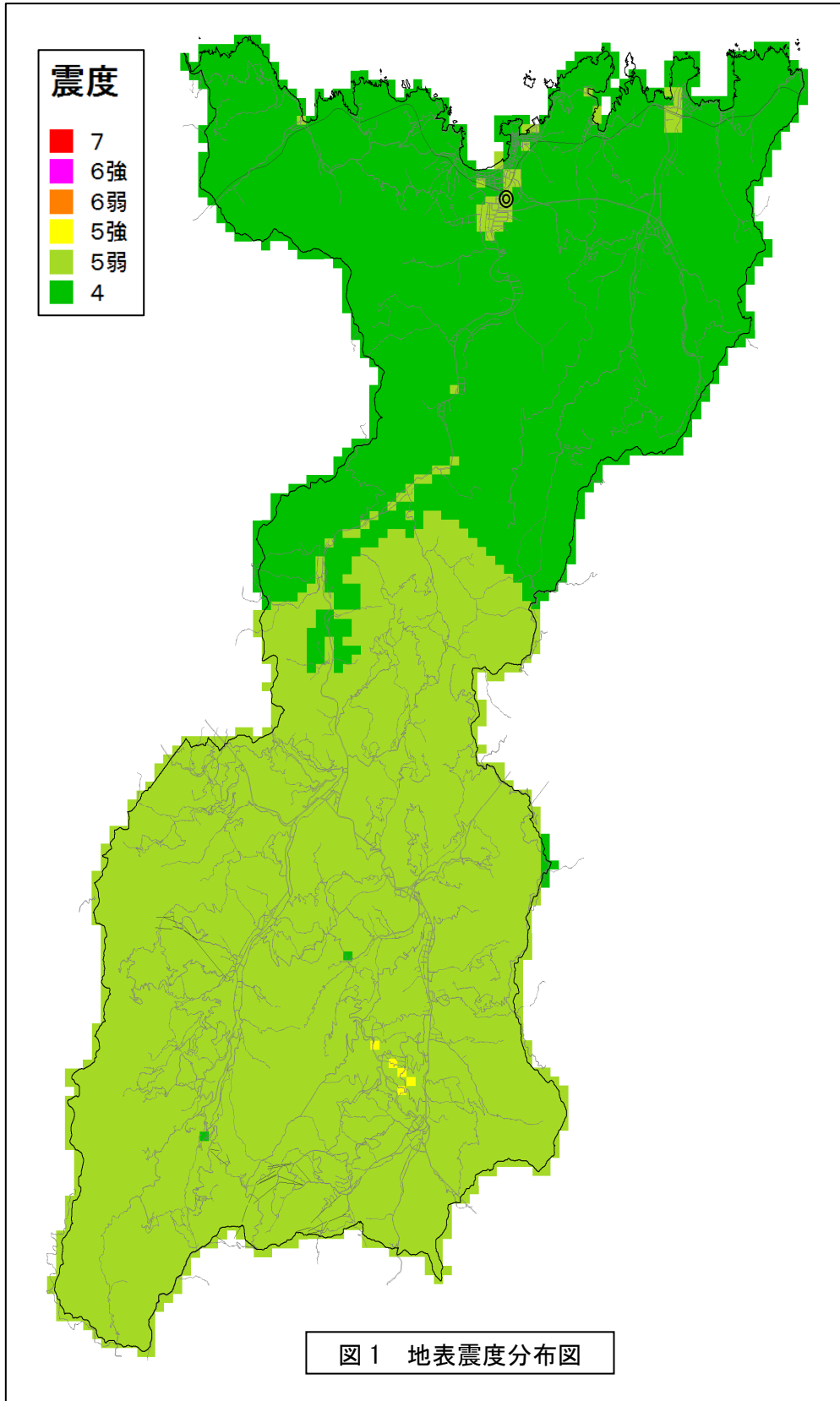
香美町

<基本情報>

夜間人口:19,696 人

昼間人口:18,584 人

建物棟数:19,278 棟



## 主な被害（香美町）

### 外力情報

震度別面積率（％）	震度7	0.0	震度5強	0.1
	震度6強	0.0	震度5弱以下	99.9
	震度6弱	0.0		
最大津波水位（T.P. (m)）	—			
1m津波の到達時刻（分後）	—			
浸水面積（ha） 〔津波ケース1 （越流時破堤あり）〕	計		1m以上	—
	5m以上	—	0.3m以上	—
	3m以上	—	0.3m未満	—

### 被害情報

		発災時刻	冬5時	夏12時	冬18時
原因別建物全壊棟数 （棟）	計		0	0	0
	揺れ		0	0	0
	液状化		0	0	0
	火災		0	0	0
	土砂災害		0	0	0
	津波		0	0	0
原因別建物半壊棟数 （棟）	計		0	0	0
	揺れ		0	0	0
	液状化		0	0	0
	土砂災害		0	0	0
	津波		0	0	0
	計		0	0	0
原因別死者数 （人）	計		0	0	0
	揺れ		0	0	0
	（うち屋内収容物落下等）		(0)	(0)	(0)
	火災		0	0	0
	土砂災害		0	0	0
	津波		0	0	0
	ブロック塀等の転倒、落下物		0	0	0
	交通（道路）		0	0	0
原因別負傷者数 （人）	計		0	0	0
	揺れ		0	0	0
	（うち屋内収容物落下等）		(0)	(0)	(0)
	土砂災害		0	0	0
	津波		0	0	0
	ブロック塀等の転倒、落下物		0	0	0
	交通（道路）		0	0	0
	計		0	0	0
原因別重傷者数 （人） （負傷者数の内数）	計		0	0	0
	揺れ		0	0	0
	（うち屋内収容物落下等）		(0)	(0)	(0)
	土砂災害		0	0	0
	津波		0	0	0
	ブロック塀等の転倒、落下物		0	0	0
	交通（道路）		0	0	0
	計		0	0	0
避難者数 （人）	当日		0	0	0
	1日後		0	0	0
	1週間後		0	0	0
	1ヶ月後		0	0	0
帰宅困難者数（人）	当日	—	332	234	
断水人口（人）	1日後	0	0	0	
下水道支障人口（人）	1日後	35	35	35	
停電（軒）	1日後	0	0	0	
通信支障回線（回線）	1日後	0	0	0	
復旧対象となる ガス供給停止（戸）	1日後	—	—	—	
災害廃棄物等 （千トン）	計	0～	0～	0～	
		0	0	0	
	災害廃棄物 津波堆積物	0	0	0	

新温泉町

〈基本情報〉

夜間人口:16,004 人

昼間人口:15,486 人

建物棟数:15,232 棟

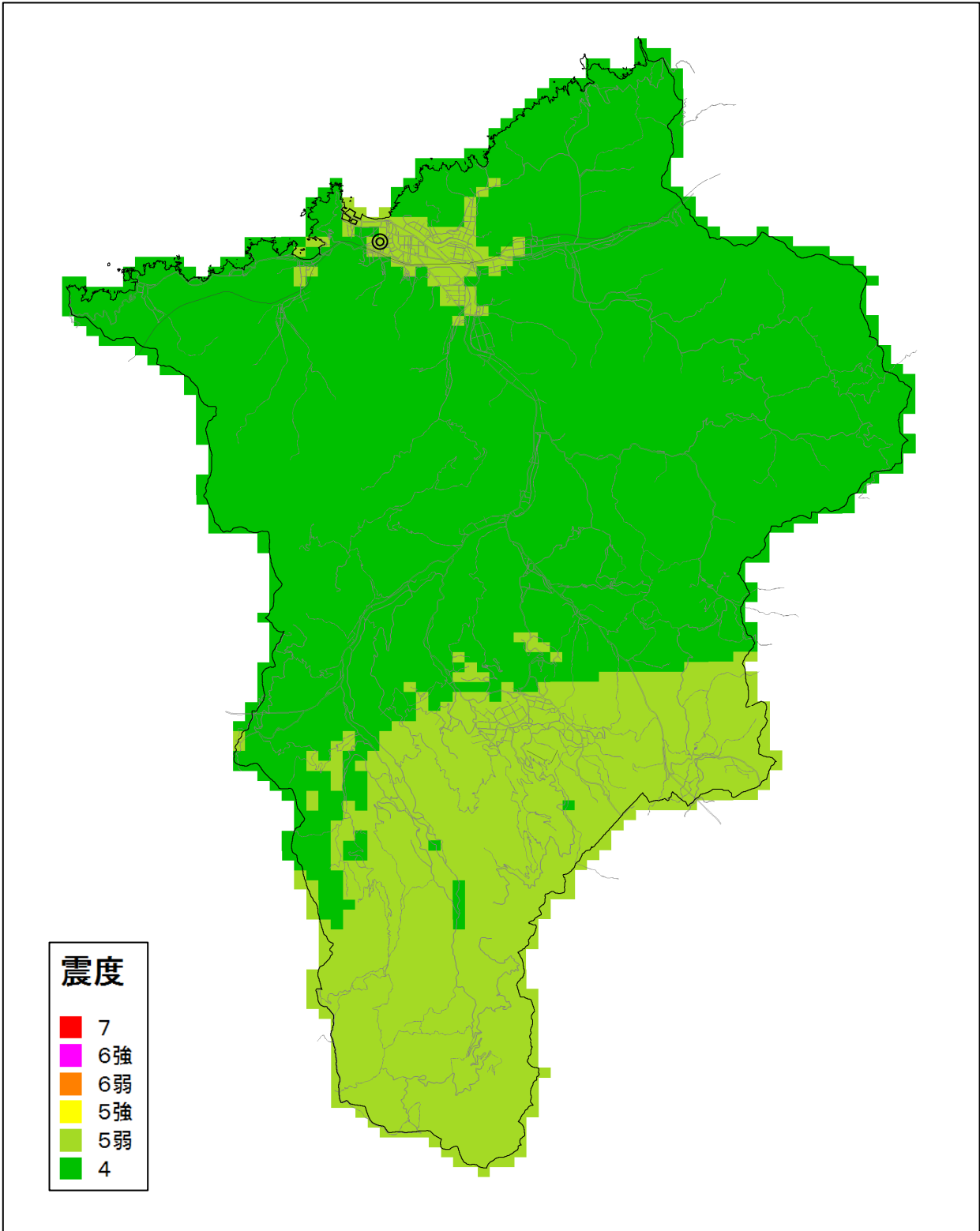


図1 地表震度分布図

## 主な被害（新温泉町）

### 外力情報

震度別面積率（％）	震度7	0.0	震度5強	0.0
	震度6強	0.0	震度5弱以下	100.0
	震度6弱	0.0		
最大津波水位（T.P. (m)）	—			
1m津波の到達時刻（分後）	—			
浸水面積（ha） 〔津波ケース1 （越流時破堤あり）〕	計		1m以上	—
	5m以上	—	0.3m以上	—
	3m以上	—	0.3m未満	—

### 被害情報

		発災時刻	冬5時	夏12時	冬18時
原因別建物全壊棟数 （棟）	計		0	0	0
	揺れ		0	0	0
	液状化		0	0	0
	火災		0	0	0
	土砂災害		0	0	0
	津波		0	0	0
原因別建物半壊棟数 （棟）	計		5	5	5
	揺れ		0	0	0
	液状化		5	5	5
	土砂災害		0	0	0
	津波		0	0	0
原因別死者数 （人）	計		0	0	0
	揺れ		0	0	0
	（うち屋内収容物落下等）	(0)	(0)	(0)	
	火災		0	0	0
	土砂災害		0	0	0
	津波		0	0	0
	ブロック塀等の転倒、落下物		0	0	0
	交通（道路）		0	0	0
原因別負傷者数 （人）	計		0	0	0
	揺れ		0	0	0
	（うち屋内収容物落下等）	(0)	(0)	(0)	
	土砂災害		0	0	0
	津波		0	0	0
	ブロック塀等の転倒、落下物		0	0	0
原因別重傷者数 （人） （負傷者数の内数）	計		0	0	0
	揺れ		0	0	0
	（うち屋内収容物落下等）	(0)	(0)	(0)	
	土砂災害		0	0	0
	津波		0	0	0
	ブロック塀等の転倒、落下物		0	0	0
避難者数 （人）	当日		1	1	1
	1日後		1	1	1
	1週間後		1	1	1
	1ヶ月後		1	1	1
帰宅困難者数（人）	当日	—	666	465	
断水人口（人）	1日後	0	0	0	
下水道支障人口（人）	1日後	14	14	14	
停電（軒）	1日後	0	0	0	
通信支障回線（回線）	1日後	0	0	0	
復旧対象となる ガス供給停止（戸）	1日後	—	—	—	
災害廃棄物等 （千トン）	計	0～	0～	0～	
		0	0	0	
	災害廃棄物 津波堆積物	0	0	0	

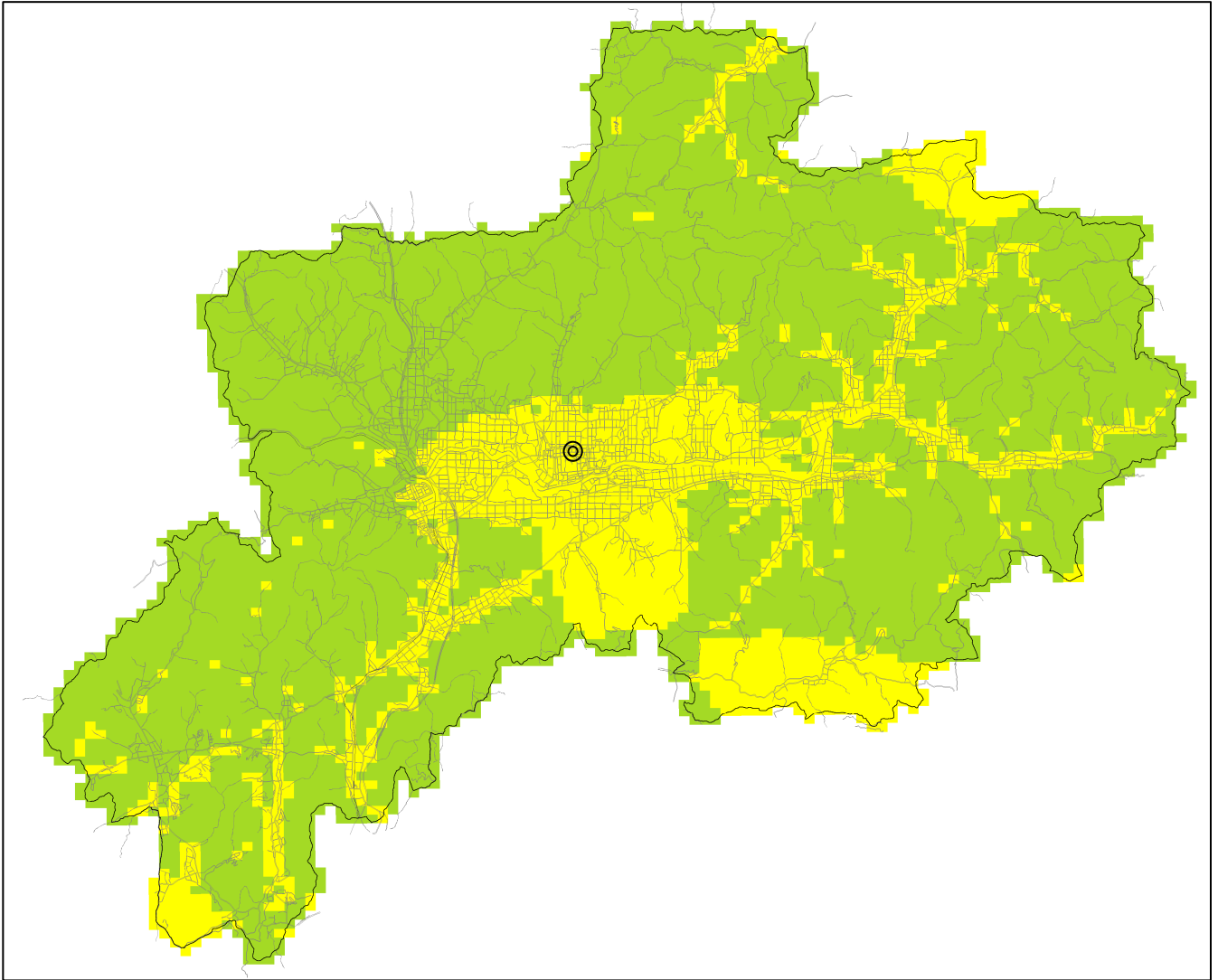
篠山市

〈基本情報〉

夜間人口:43,263 人

昼間人口:40,719 人

建物棟数:36,698 棟



震度

- 7
- 6強
- 6弱
- 5強
- 5弱
- 4

図1 地表震度分布図

## 主な被害（篠山市）

### 外力情報

震度別面積率（％）	震度7	0.0	震度5強	28.0
	震度6強	0.0	震度5弱以下	72.0
	震度6弱	0.0		
最大津波水位（T.P. (m)）	—			
1m津波の到達時刻（分後）	—			
浸水面積（ha） 〔津波ケース1 （越流時破堤あり）〕	計		1m以上	—
	5m以上	—	0.3m以上	—
	3m以上	—	0.3m未満	—

### 被害情報

		発災時刻	冬5時	夏12時	冬18時
原因別建物全壊棟数 （棟）	計		1	1	1
	揺れ		1	1	1
	液状化		0	0	0
	火災		0	0	0
	土砂災害		0	0	0
	津波		0	0	0
原因別建物半壊棟数 （棟）	計		72	72	72
	揺れ		65	65	65
	液状化		7	7	7
	土砂災害		0	0	0
	津波		0	0	0
原因別死者数 （人）	計		0	0	0
	揺れ		0	0	0
	（うち屋内収容物落下等）		(0)	(0)	(0)
	火災		0	0	0
	土砂災害		0	0	0
	津波		0	0	0
	ブロック塀等の転倒、落下物 交通（道路）		0	0	0
原因別負傷者数 （人）	計		11	9	8
	揺れ		11	9	8
	（うち屋内収容物落下等）		(0)	(0)	(0)
	土砂災害		0	0	0
	津波		0	0	0
	ブロック塀等の転倒、落下物		0	0	0
	交通（道路）		0	0	0
原因別重傷者数 （人） （負傷者数の内数）	計		0	0	0
	揺れ		0	0	0
	（うち屋内収容物落下等）		(0)	(0)	(0)
	土砂災害		0	0	0
	津波		0	0	0
	ブロック塀等の転倒、落下物 交通（道路）		0	0	0
避難者数 （人）	当日		8	8	8
	1日後		8	8	8
	1週間後		8	8	8
	1ヶ月後		4	4	4
	帰宅困難者数（人）	当日	—	2,603	1,817
断水人口（人）	1日後	985	985	985	
下水道支障人口（人）	1日後	221	221	221	
停電（軒）	1日後	0	0	0	
通信支障回線（回線）	1日後	0	0	0	
復旧対象となる ガス供給停止（戸）	1日後	—	—	—	
災害廃棄物等 （千トン）	計	1～	1～	1～	
	災害廃棄物	1	1	1	
	津波堆積物	0	0	0	



丹波市

<基本情報>  
夜間人口:67,757人  
昼間人口:64,761人  
建物棟数:62,111棟

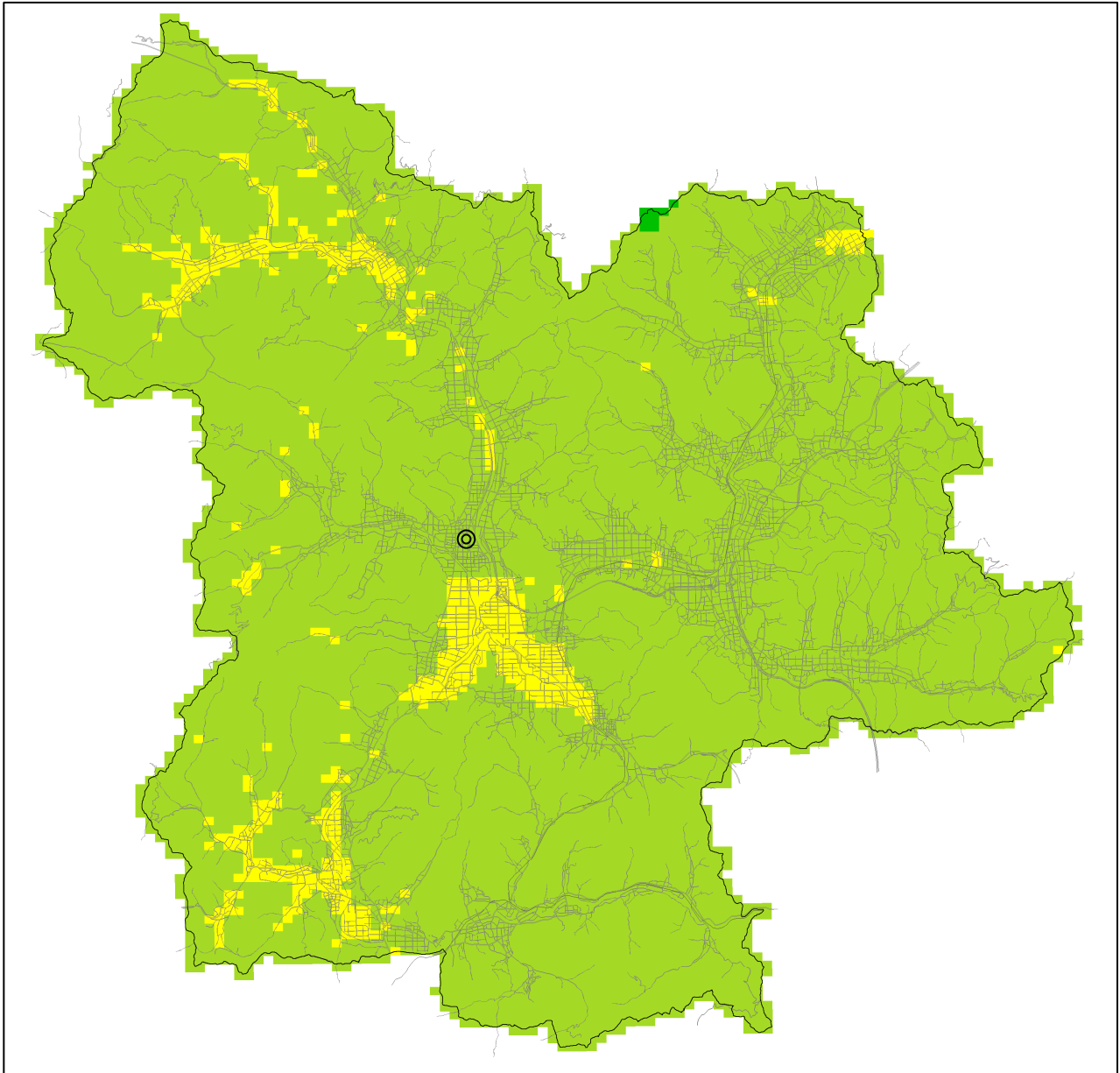


図1 地表震度分布図

## 主な被害（丹波市）

### 外力情報

震度別面積率（％）	震度7	0.0	震度5強	7.3
	震度6強	0.0	震度5弱以下	92.7
	震度6弱	0.0		
最大津波水位（T.P. (m)）	—			
1m津波の到達時刻（分後）	—			
浸水面積（ha） 〔津波ケース1 （越流時破堤あり）〕	計		1m以上	—
	5m以上	—	0.3m以上	—
	3m以上	—	0.3m未満	—

### 被害情報

	発災時刻	冬5時	夏12時	冬18時
原因別建物全壊棟数 （棟）	計	3	3	3
	揺れ	0	0	0
	液状化	3	3	3
	火災	0	0	0
	土砂災害	0	0	0
	津波	0	0	0
原因別建物半壊棟数 （棟）	計	106	106	106
	揺れ	26	26	26
	液状化	80	80	80
	土砂災害	0	0	0
	津波	0	0	0
原因別死者数 （人）	計	0	0	0
	揺れ	0	0	0
	（うち屋内収容物落下等）	(0)	(0)	(0)
	火災	0	0	0
	土砂災害	0	0	0
	津波	0	0	0
	ブロック塀等の転倒、落下物	0	0	0
	交通（道路）	0	0	0
原因別負傷者数 （人）	計	4	10	8
	揺れ	4	10	8
	（うち屋内収容物落下等）	(0)	(0)	(0)
	土砂災害	0	0	0
	津波	0	0	0
	ブロック塀等の転倒、落下物	0	0	0
	交通（道路）	0	0	0
原因別重傷者数 （人） （負傷者数の内数）	計	0	0	0
	揺れ	0	0	0
	（うち屋内収容物落下等）	(0)	(0)	(0)
	土砂災害	0	0	0
	津波	0	0	0
	ブロック塀等の転倒、落下物	0	0	0
避難者数 （人）	当日	12	12	12
	1日後	12	12	12
	1週間後	12	12	12
	1ヶ月後	6	6	6
	帰宅困難者数（人）	当日	—	3,409
断水人口（人）	1日後	1,025	1,025	1,025
下水道支障人口（人）	1日後	177	177	177
停電（軒）	1日後	0	0	0
通信支障回線（回線）	1日後	0	0	0
復旧対象となる ガス供給停止（戸）	1日後	—	—	—
災害廃棄物等 （千トン）	計	1～	1～	1～
	災害廃棄物	1	1	1
	津波堆積物	0	0	0

洲本市

<基本情報>

夜間人口:47,254 人

昼間人口:49,148 人

建物棟数:37,169 棟

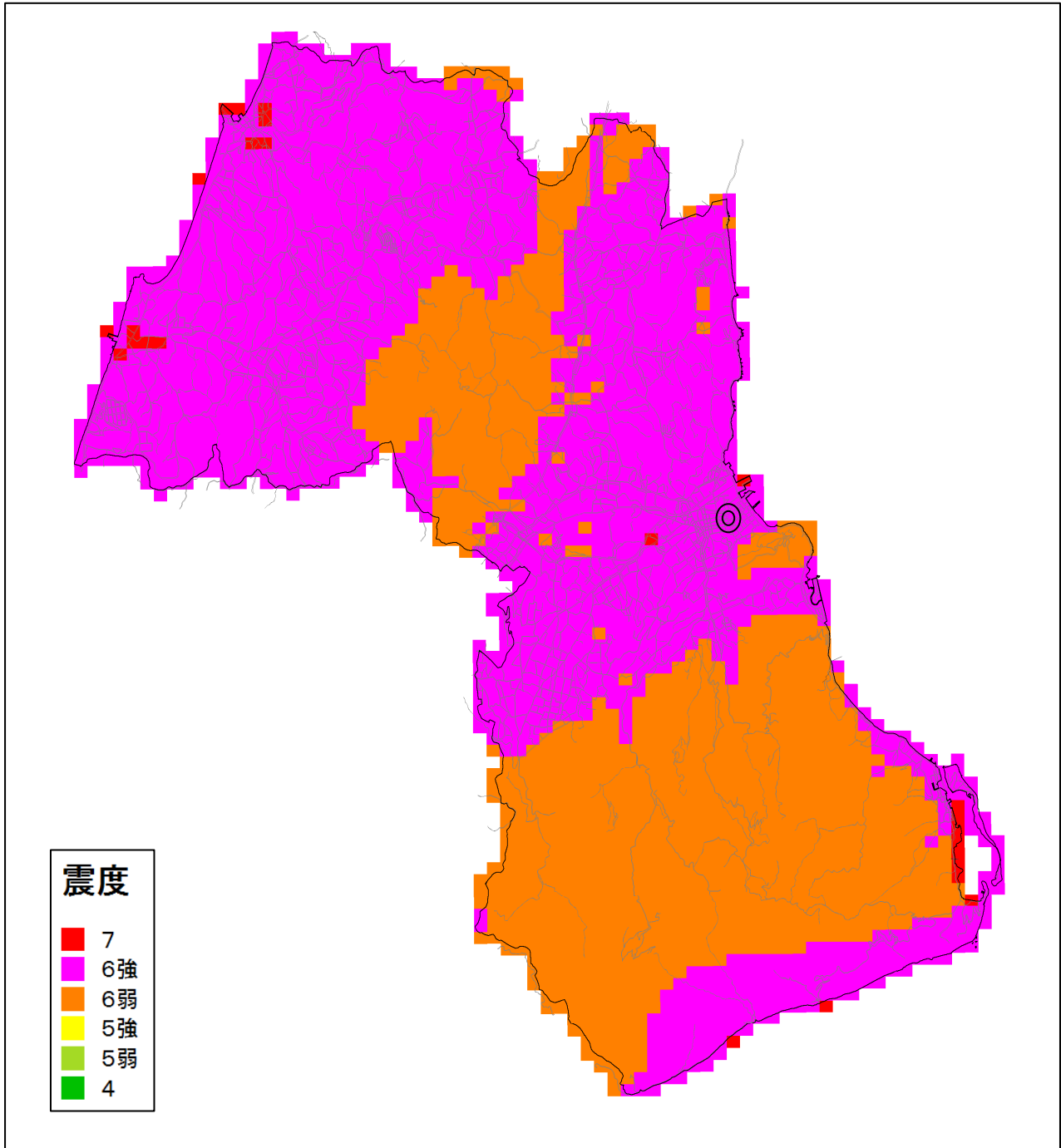


図1 地表震度分布図

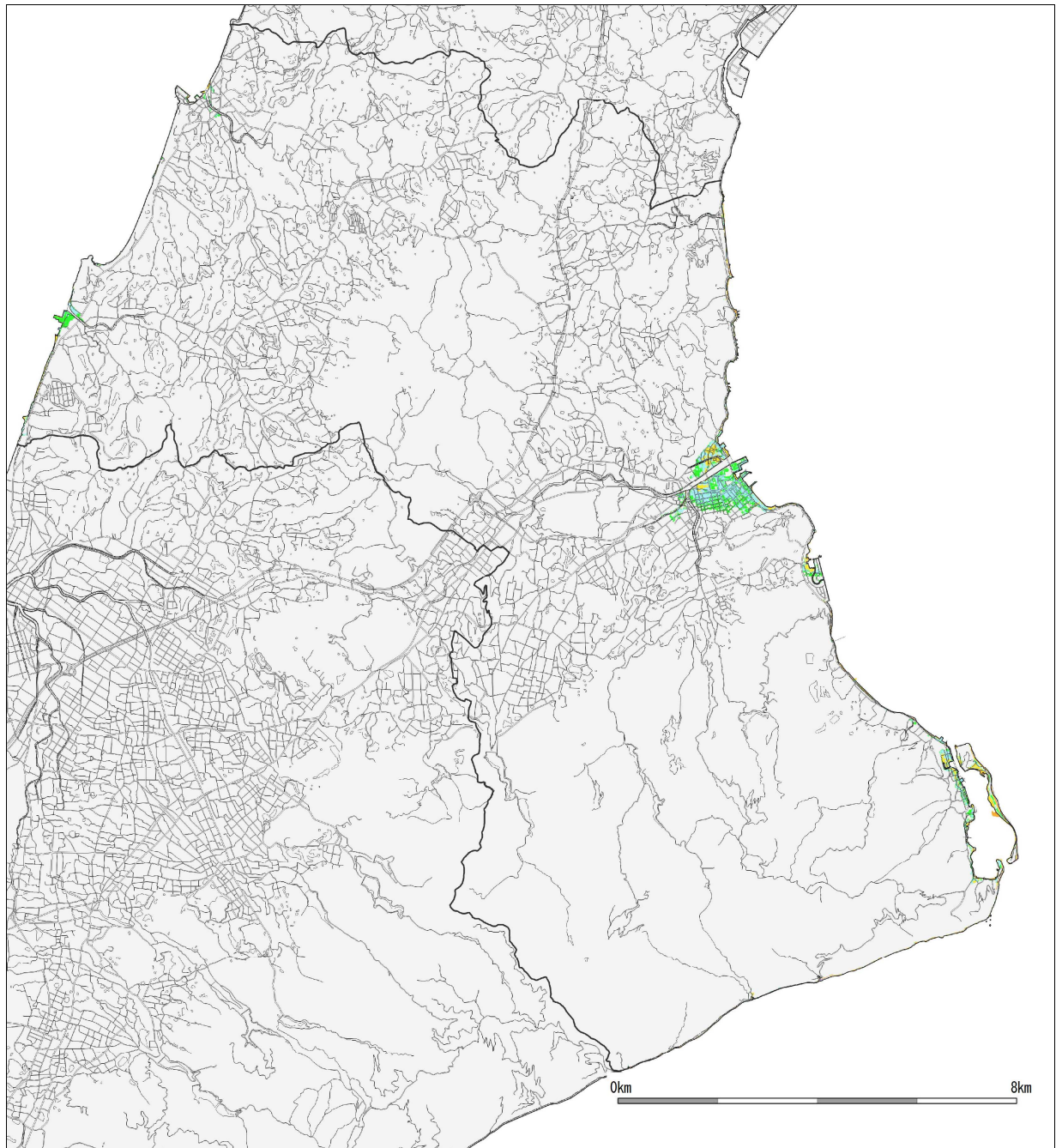
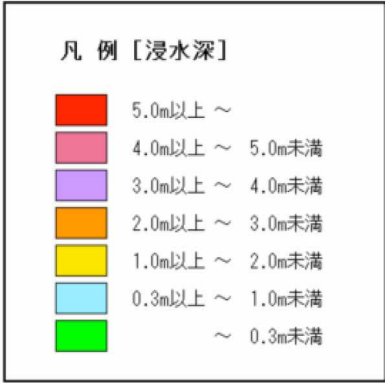


図2 浸水予測図（ケース1）



## 主な被害（洲本市）

### 外力情報

震度別面積率（％）	震度7	0.8	震度5強	0.0
	震度6強	66.4	震度5弱以下	0.0
	震度6弱	32.8		
最大津波水位（T.P. (m)）	5.3			
1m津波の到達時刻（分後）	45			
浸水面積（ha） 〔津波ケース1 （越流時破堤あり）〕	計		1m以上	65
	5m以上	微小	0.3m以上	156
	3m以上	5	0.3m未満	59

### 被害情報

		発災時刻	冬5時	夏12時	冬18時
原因別建物全壊棟数 （棟）	計		6,685	6,651	6,753
	揺れ		6,549	6,549	6,549
	液状化		15	15	15
	火災		43	8	111
	土砂災害		38	38	38
	津波		40	41	40
原因別建物半壊棟数 （棟）	計		10,328	10,346	10,293
	揺れ		8,924	8,937	8,898
	液状化		521	523	518
	土砂災害		89	89	89
	津波		794	797	788
原因別死者数 （人）	計		770	785	858
	揺れ		413	223	353
	（うち屋内収容物落下等）		(18)	(11)	(15)
	火災		5	1	13
	土砂災害		3	1	3
	津波		349	560	489
	ブロック塀等の転倒、落下物		0	0	0
	交通（道路）		0	0	0
原因別負傷者数 （人）	計		3,004	2,608	2,616
	揺れ		2,642	1,899	2,046
	（うち屋内収容物落下等）		(262)	(174)	(228)
	土砂災害		4	2	3
	津波		329	677	536
	ブロック塀等の転倒、落下物		0	1	2
原因別重傷者数 （人） （負傷者数の内数）	計		726	596	650
	揺れ		610	363	463
	（うち屋内収容物落下等）		(57)	(38)	(50)
	土砂災害		2	1	2
	津波		112	230	182
	ブロック塀等の転倒、落下物		0	0	1
避難者数 （人）	当日		7,670	9,110	8,589
	1日後		7,670	9,110	8,589
	1週間後		6,444	6,380	6,419
	1ヶ月後		3,322	3,289	3,309
帰宅困難者数（人）	当日		—	1,744	1,219
断水人口（人）	1日後		22,132	22,132	22,132
下水道支障人口（人）	1日後		9,842	9,842	9,842
停電（軒）	1日後		2,129	2,129	2,129
通信支障回線（回線）	1日後		3,537	3,537	3,537
復旧対象となる ガス供給停止（戸）	1日後		—	—	—
災害廃棄物等 （千トン）	計		670～ 718	667～ 715	674～ 722
	災害廃棄物		592	589	596
	津波堆積物		78～126	78～126	78～126

南あわじ市

〈基本情報〉

夜間人口:49,834 人

昼間人口:48,118 人

建物棟数:48,763 棟

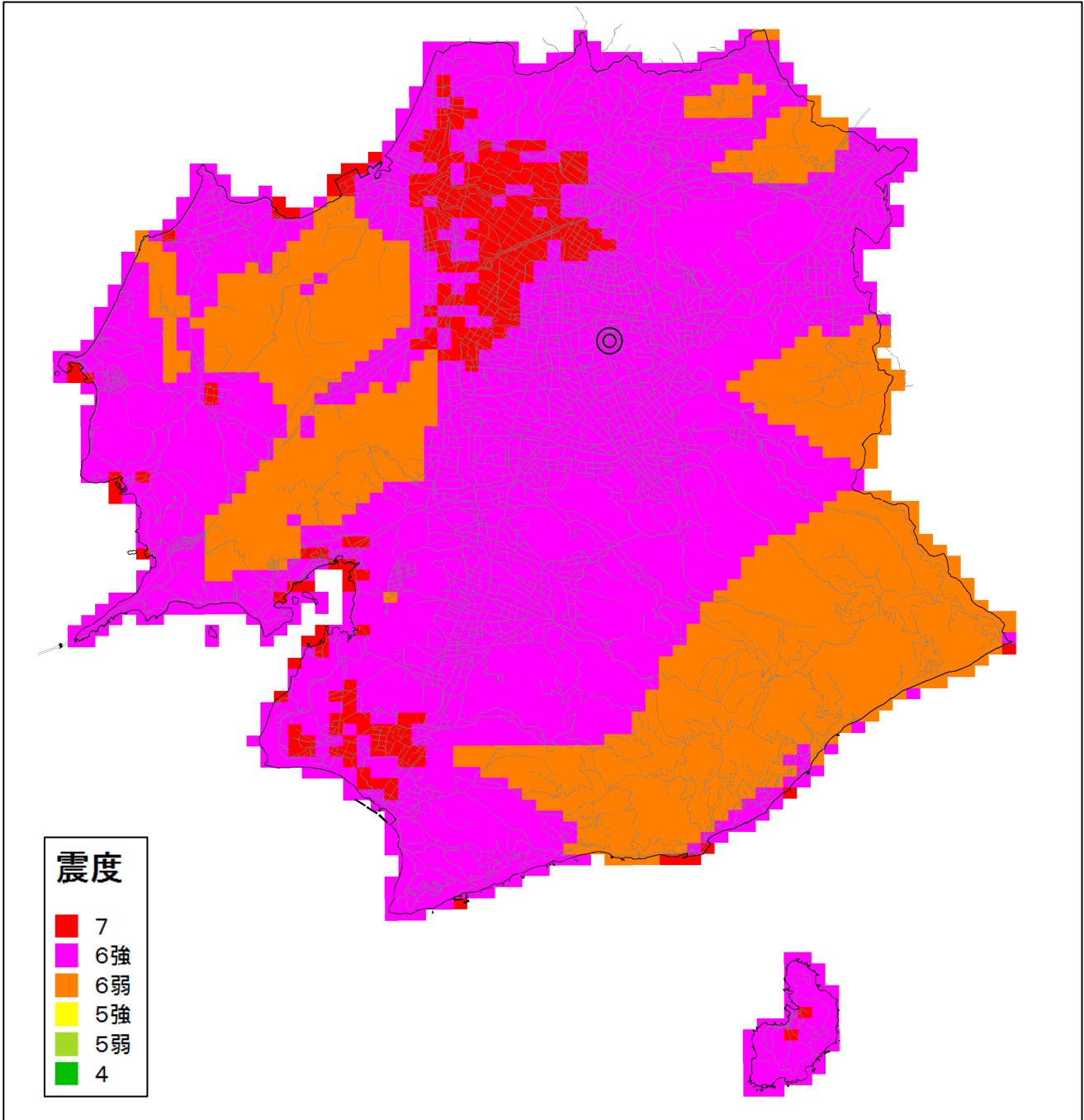


図1 地表震度分布図



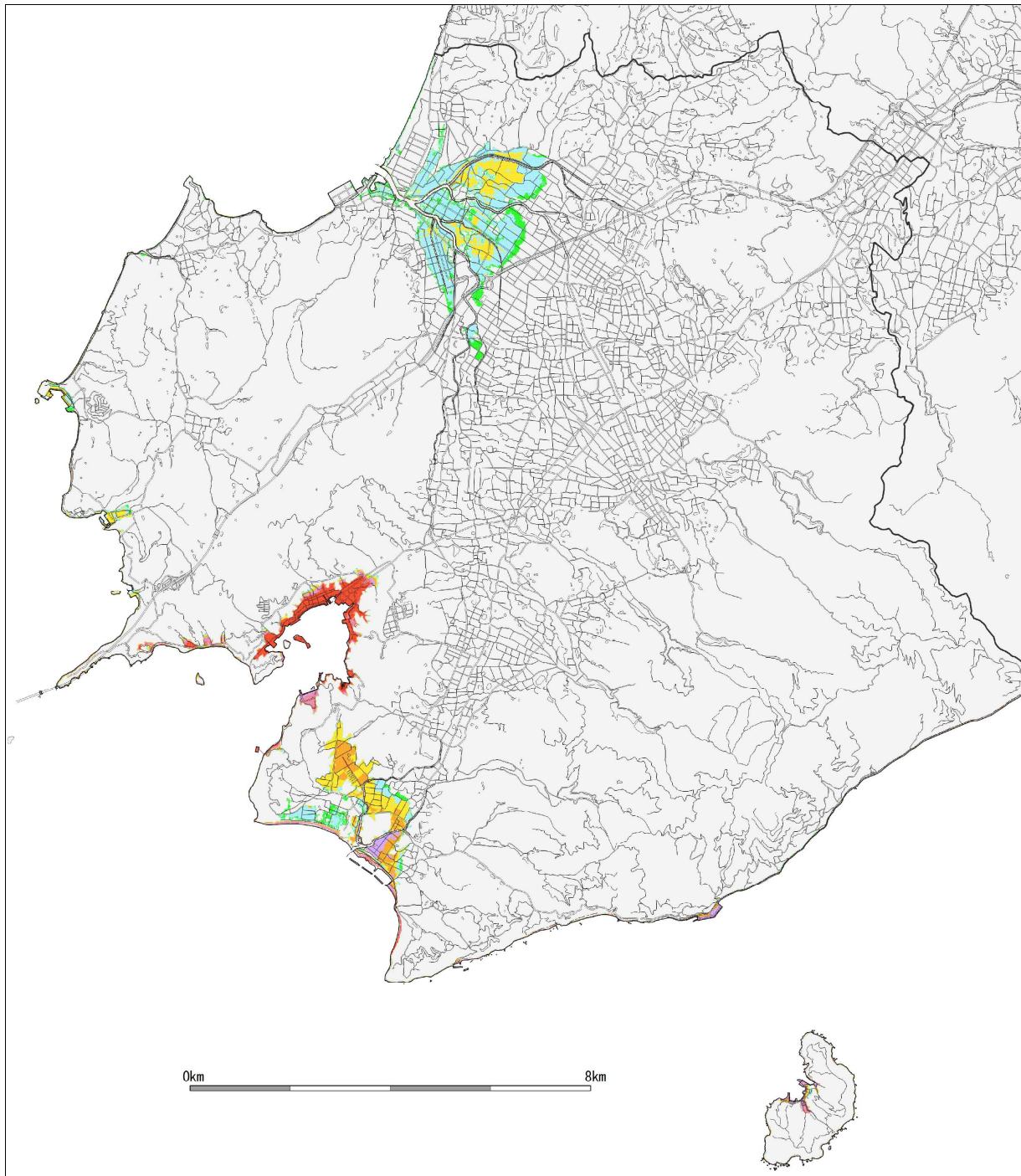
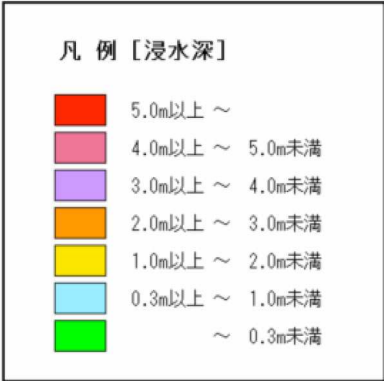


図2 浸水予測図（ケース1）





## 主な被害（南あわじ市）

### 外力情報

震度別面積率（％）	震度7	7.7	震度5強	0.0
	震度6強	63.3	震度5弱以下	0.0
	震度6弱	29.0		
最大津波水位（T.P. (m)）	8.1			
1m津波の到達時刻（分後）	44			
浸水面積（ha） 〔津波ケース1 （越流時破堤あり）〕	計		1m以上	492
	5m以上	98	0.3m以上	851
	3m以上	178	0.3m未満	113

### 被害情報

		発災時刻	冬5時	夏12時	冬18時
原因別建物全壊棟数 （棟）	計		11,260	11,255	11,267
	揺れ		10,229	10,229	10,229
	液状化		24	24	24
	火災		6	1	15
	土砂災害		41	41	41
	津波		960	960	958
原因別建物半壊棟数 （棟）	計		12,355	12,357	12,352
	揺れ		10,450	10,451	10,447
	液状化		823	824	823
	土砂災害		97	97	97
	津波		985	985	985
原因別死者数 （人）	計		1,774	1,473	1,664
	揺れ		574	299	476
	（うち屋内収容物落下等）		(22)	(11)	(16)
	火災		1	0	2
	土砂災害		4	2	3
	津波		1,194	1,171	1,182
	ブロック塀等の転倒、落下物		0	0	0
	交通（道路）		1	1	1
原因別負傷者数 （人）	計		3,496	2,625	2,890
	揺れ		3,251	2,381	2,648
	（うち屋内収容物落下等）		(326)	(192)	(256)
	土砂災害		5	2	3
	津波		204	205	201
	ブロック塀等の転倒、落下物		0	1	2
原因別重傷者数 （人） （負傷者数の内数）	計		936	564	729
	揺れ		863	491	656
	（うち屋内収容物落下等）		(72)	(42)	(56)
	土砂災害		2	1	2
	津波		69	70	68
	ブロック塀等の転倒、落下物		0	0	1
避難者数 （人）	当日		9,029	8,800	8,864
	1日後		9,029	8,800	8,864
	1週間後		7,972	8,191	8,091
	1ヶ月後		4,109	4,222	4,170
帰宅困難者数（人）	当日		—	1,179	823
断水人口（人）	1日後		22,160	22,160	22,160
下水道支障人口（人）	1日後		10,979	10,979	10,979
停電（軒）	1日後		2,054	2,054	2,054
通信支障回線（回線）	1日後		4,288	4,288	4,288
復旧対象となる ガス供給停止（戸）	1日後		—	—	—
災害廃棄物等 （千トン）	計		1,744～ 1,955	1,744～ 1,955	1,744～ 1,955
	災害廃棄物		1,392	1,392	1,392
	津波堆積物		352～563	352～563	352～563

淡路市

〈基本情報〉

夜間人口:46,459 人

昼間人口:44,772 人

建物棟数:35,197 棟

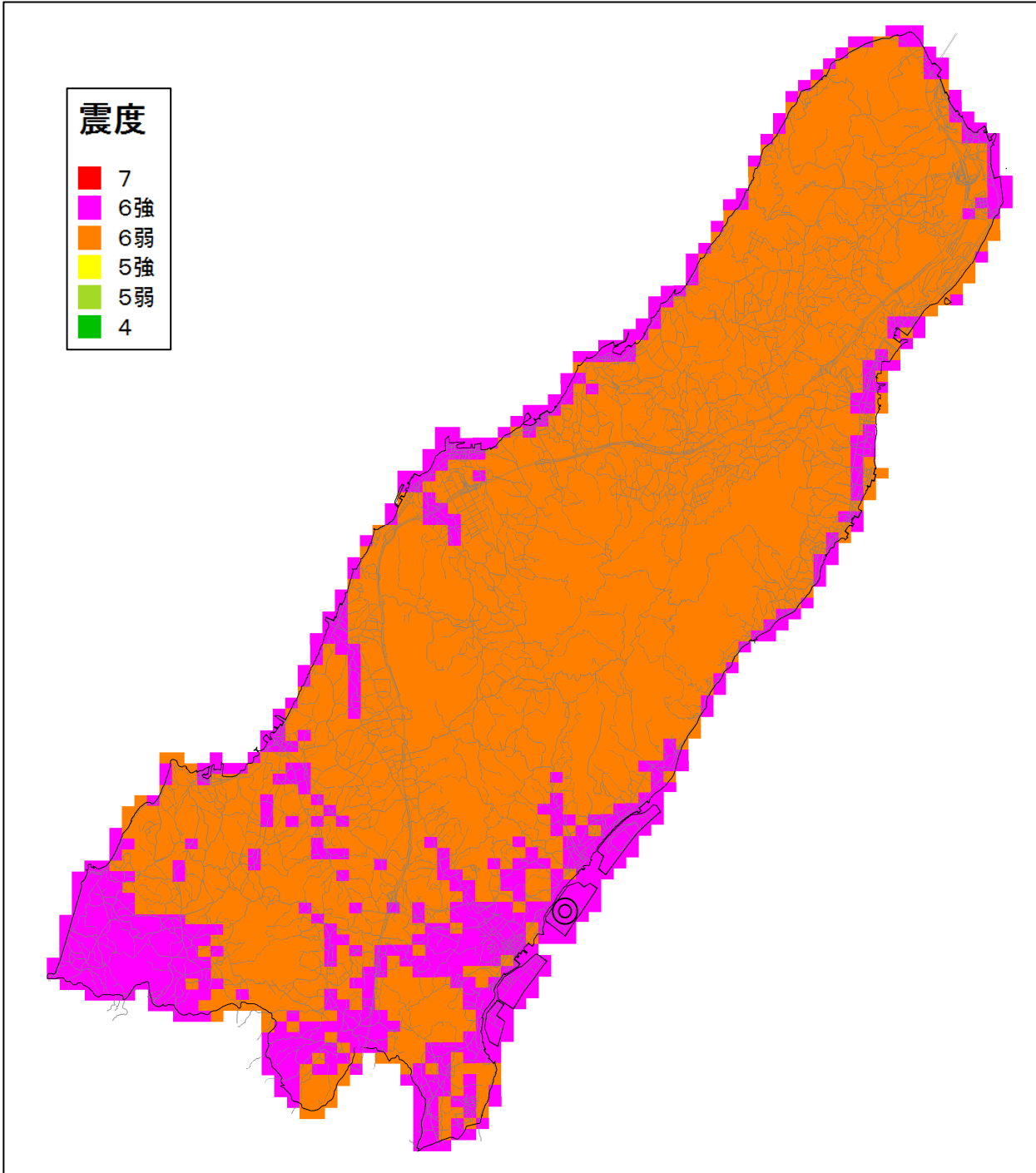


图 1 地表震度分布图

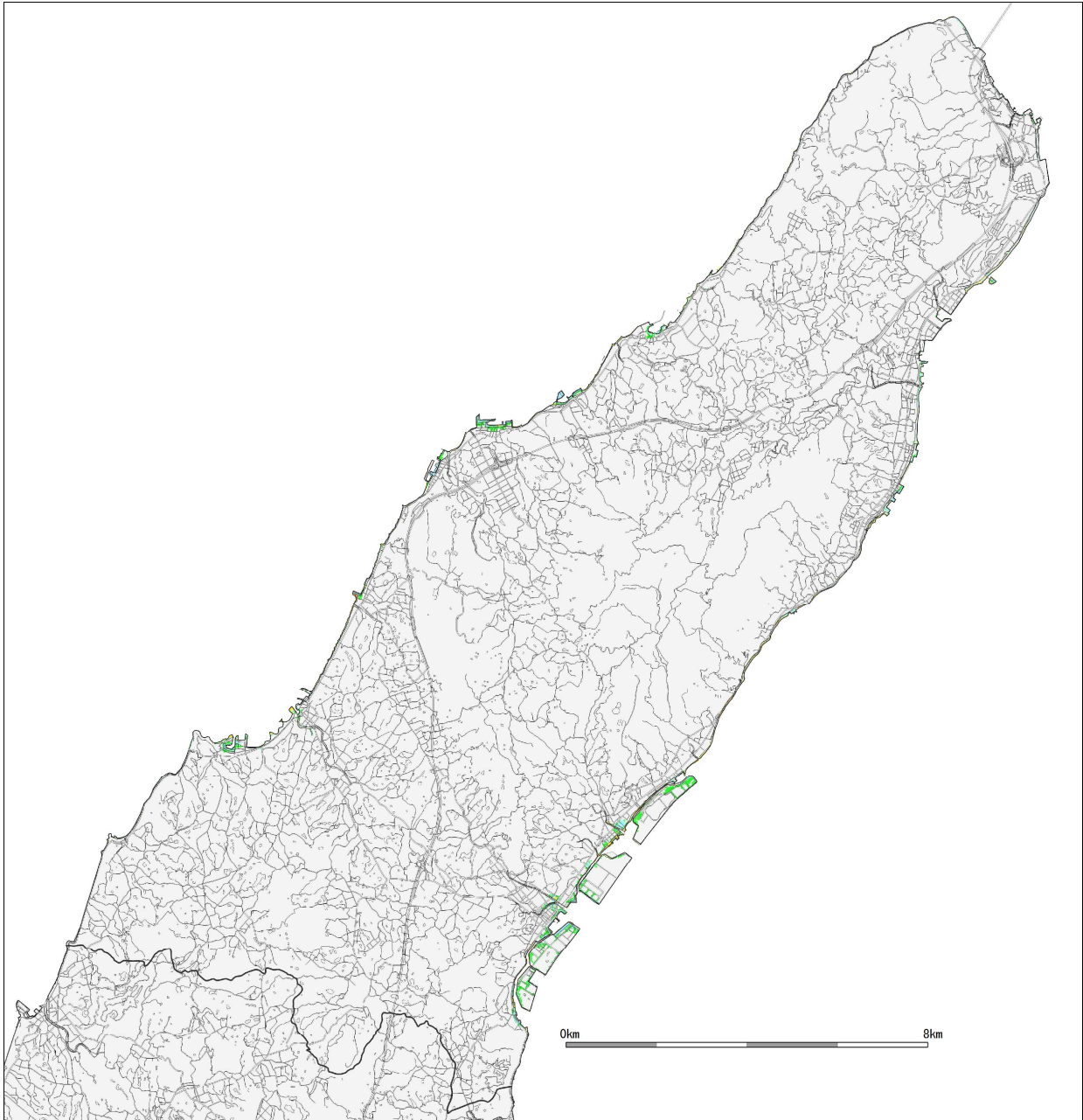
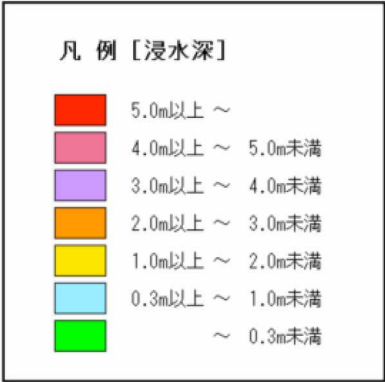


図2 浸水予測図（ケース1）



主な被害（淡路市）

外力情報

震度別面積率（％）	震度7	0.0	震度5強	0.0
	震度6強	20.6	震度5弱以下	0.0
	震度6弱	79.4		
最大津波水位（T.P. (m)）	3.1			
1m津波の到達時刻（分後）	65			
浸水面積（ha） 〔津波ケース1 （越流時破堤あり）〕	計		1m以上	47
	5m以上	0	0.3m以上	109
	3m以上	2	0.3m未満	58

被害情報

		発災時刻	冬5時	夏12時	冬18時
原因別建物全壊棟数 （棟）	計		1,966	1,964	1,969
	揺れ		1,906	1,906	1,906
	液状化		11	11	11
	火災		3	1	7
	土砂災害		18	18	18
	津波		28	28	27
原因別建物半壊棟数 （棟）	計		6,733	6,733	6,732
	揺れ		6,188	6,188	6,187
	液状化		385	385	385
	土砂災害		43	43	43
	津波		117	117	117
原因別死者数 （人）	計		283	240	269
	揺れ		116	53	88
	（うち屋内収容物落下等）		(6)	(4)	(5)
	火災		0	0	1
	土砂災害		2	1	1
	津波		165	186	179
	ブロック塀等の転倒、落下物		0	0	0
	交通（道路）		0	0	0
原因別負傷者数 （人）	計		1,445	798	1,003
	揺れ		1,327	660	872
	（うち屋内収容物落下等）		(89)	(52)	(71)
	土砂災害		2	1	1
	津波		101	122	114
	ブロック塀等の転倒、落下物		0	0	1
交通（道路）		15	15	15	
原因別重傷者数 （人） （負傷者数の内数）	計		210	130	159
	揺れ		174	88	118
	（うち屋内収容物落下等）		(20)	(11)	(15)
	土砂災害		1	0	1
	津波		34	41	39
	ブロック塀等の転倒、落下物		0	0	0
交通（道路）		1	1	1	
避難者数 （人）	当日		3,577	3,751	3,699
	1日後		3,577	3,751	3,699
	1週間後		2,781	2,802	2,806
	1ヶ月後		1,434	1,445	1,447
帰宅困難者数（人）	当日		—	1,428	1,006
断水人口（人）	1日後		12,511	12,511	12,511
下水道支障人口（人）	1日後		27,085	27,085	27,085
停電（軒）	1日後		6,992	6,992	6,992
通信支障回線（回線）	1日後		6,551	6,551	6,551
復旧対象となる ガス供給停止（戸）	1日後		—	—	—
災害廃棄物等 （千トン）	計		232～ 269	232～ 269	232～ 269
	災害廃棄物		171	171	171
	津波堆積物		61～98	61～98	61～98