

第2次

# 兵庫県自転車活用推進計画

(別冊)

2024年3月



兵庫県

## « 目 次 »

<b>1 前計画の取組状況 .....</b>	<b>1</b>
1.1 目標の達成状況.....	1
1.2 取組状況 .....	2
<b>2 ひょうごサイクリングモデルルート、自転車ネットワーク計画 .....</b>	<b>5</b>
2.1 ひょうごサイクリングモデルルート.....	5
2.2 自転車ネットワーク計画 .....	15

# 1.前計画の取組状況

## 1.1 目標の達成状況

表1 取組の評価指標と実績

指標	基準値	目標値 (目標年次)	実績値 (最新)	
自転車通行空間(自転車道、自転車専用通行帯、車道混在、路肩拡幅)の整備延長 (km)	65 km (2018 年度)	125 km (2023 年度)	125 km (2023 年度)	達成
市町版自転車活用推進計画(自転車ネットワーク計画含む)の策定市町(市町数)	0 市町 (2018 年度)	20 市町 (2023 年度)	9 市町 (2023 年度)	
自転車関係人身事故件数	5,881 件/年 (2018 年)	5,000 件/年以下 (2023 年)	4,162 件/年 (2022 年)	達成
8 地域のモデルルートにおける走行環境の整備 (km)	0 km (2018 年度)	1,300 km (2023 年度)	1,270 km <sup>*</sup> (2023 年度) ※見込み	概ね 達成
継続的に利用環境の向上を図るための協議会の開催	0 回 (2018 年度)	各モデルルート において 年 1 回以上	毎年度、 各モデルルートで開催 (2022 年度)	達成
通勤目的の自転車分担率 (%)	13.7 % (2018 年度)	14.5 % (2023 年度)	13.1 % (2020 年国勢調査)	

## 1.2 取組状況

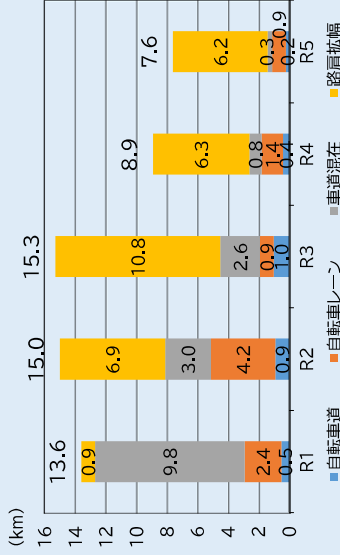
### ■ 「兵庫県自転車活用推進計画(2020.3～2024.3)」に基づく各施策の2023年度までの主な取組状況

#### 都市環境

自転車を活用できる良好な都市環境の形成

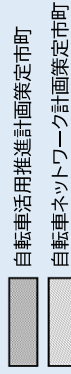
#### 施策1. 自転車通行空間の計画的な整備推進

- ① 自転車通行空間の整備推進（令和元年から令和5年度の実績）  
 ・令和元年から令和5年度までに、自転車通行空間 約60kmの整備を実施



#### 自転車通行空間の整備状況

- ② 道路標識や道路標示等の適切な設置運用  
 ・道路事業に合わせ、道路標識、自転車専用標示の設置や自転車横断帯の撤去等を適切に実施
- ③ 市町版自転車活用推進計画  
 (自転車ネットワーク計画を含む)の策定支援  
 ・自転車活用推進計画策定 N=9 市  
 ※自転車ネットワーク計画策定 N=22 市町



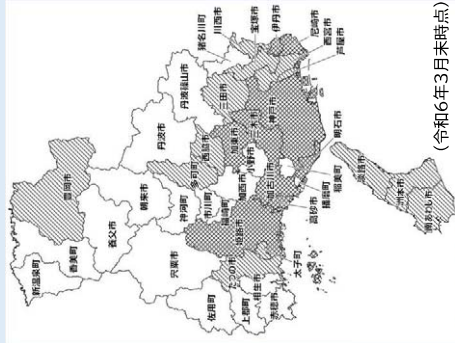
自転車活用推進計画等の策定市町 (令和6年3月末時点)



自転車道整備



自転車レーン整備



#### 施策2. 自転車通行空間の確保の促進

- ① 交通規制の適切な実施と運用  
 駐車監視員活動ガイドラインを策定し、駐車監視員による巡回の重点路線に位置付け、重点的に違法駐車の取締りを実施
- ② 自転車の放置防止の推進  
 ・放置自転車クリーンキャンペーン、駐輪場マップ Web 版の作成、ホームページによる周知  
 ・啓発(神戸市、尼崎市、高砂市、三木市など)  
 ・放置自転車撤去時間のランダム化(西宮市、伊丹市)  
 ・自転車等放置防止に関する条例制定(神河町)

#### 施策3. シェアサイクルやレンタサイクルの普及促進

- ① シェアサイクル・レンタサイクルの環境整備  
 ・シェアサイクルやレンタサイクルを実施中(神戸市、尼崎市、西宮市、姫路市、加古川市、加東市など)  
 ・山陰線・播但線の鉄道路利用者に対するレンタサイクル利用補助を実施

#### 施策4. 地域の駐輪ニーズに応じた駐輪場の整備促進

- ① 駐輪対策の推進  
 ・駐輪場の整備(西宮市、たつの市、三木市、明石市)  
 ・指定管理者による市営駐輪場の一括管理や定期予約サイトの運用、ホームページによる駐輪場混雑情報の周知等(伊丹市)  
 ・駐輪場 WEB サービス(定期券の購入・予約・満空情報の確認等)の開始(神戸市)

#### 施策5. 歩行者・自転車中心のまちづくりと連携した総合的な取組の実施

- ① ゾーン対策等の生活道路対策の推進  
 ・ゾーン30の整備 N=179 地区(予定含む)
- ② 無電柱化の推進  
 ・令和元年から令和4年度までに、県下で約26kmの無電柱化を実施



### 施策 6. 段階的かつ体系的な交通安全教育の推進

#### ①交通安全教育の推進

幼児から高齢者まで及び外国人、障害者といった多様な自転車利用者に対する交通安全教育を実施

- ・幼児、小学生、中学生、高校生、成人、高齢者といったライフステージに応じた交通安全教育
- ・高齢者大学での自転車安全利用講習会
- ・留学生、技能実習生等の外国人に対する交通安全教育
- ・視覚障害者等に対するタビゲーム自転車安全利用講習会
- ・フードパントリー配達員に対する安全講習会

#### ②指導者の育成

- ・技能向上を目的とした警察本部員の派遣
- ・街頭指導員、シバ"-人材センターへの研修の実施
- ・学校交通安全講習会、学校安全対策合同会議等の実施

#### ③効果的な安全教育手法の実施

- ・高校生を対象とした自転車交通事故防止アクションプログラムの実施等(タブレット活用の動画学習等、7分、無事故無違反チャレンジ)
- ・スガード・ストリート教育技法を用いた交通安全教育
- ・警察庁等を通じた国内の先進事例の把握



三世対象の交通安全教育



シバ"-ドライバ"-ズ"-スクール(大型車の危険性)



自転車交通事故防止アクションプログラム

### 施策 7. 自転車の安全な利用促進

#### ①通行ルールの周知

- ・交通安全教室やイベント等、ウェブサイトやSNS等を活用した自転車安全利用五則の周知等

#### ②安全意識向上の啓発

- ・「自転車安全利用の日」に街頭でのチラシ配布等の広報活動を強化
- ・四季の運動及び「ストップ・ザ・交通事故」県民運動を実施



全国交通安全運動のイベント

#### ③自転車の安全利用の促進

- ・自転車ヘルメット購入応援事業の実施
- ・イベント等の機会、ウェブサイトやSNS等を活用して自転車ヘルメット着用の広報啓発を実施
- ・自転車の反射材用品等の広報啓発の他、関係機関等と連携した展示会の実施

#### ④指導・取締りの実施

- ・「県下一斉自転車指導取締り強化日」に指導・取締りを強化するなど、効果的な取締りを実施

#### ⑤自転車保険への加入の促進

- ・交通安全教室やイベントの他、チラシやウェブサイト、SNSを活用して保険への加入を啓発



自転車ヘルメット購入応援事業



自転車保険加入の啓発



自転車の指導取締り実施状況



SNSによる広報

### 施策 8. 自転車の点検整備の促進

#### ①点検整備の促進

- ②子供に対する点検整備教育の充実
- ・交通安全教育の機会等を活用した点検整備講習の実施の他、SNSを活用し点検整備の重要性を周知



自転車安全利用イベント(自転車整備)

### 施策 9. 災害時における自転車の活用の推進

- ①災害時の自転車の活用 引き続き検討



自転車安全利用五則の周知

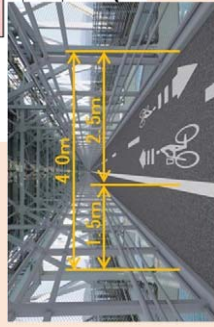
**観光** 五国の多彩な資源(魅力)を活かしたサイクリングの推進による地域活力の向上

**施策 10. 多彩なサイクリングルートの走行環境の整備**

- ① サイクリングルートの設定
  - ・モデルルート(8ルート)や地域ルートを設定
- ② 誰もが安全・快適に走行できる環境の整備
  - ・舗装修繕、ルート案内標識、ルート案内路面表示、側溝改良 など
- ③ 大鳴門橋自転車道の整備
  - ・R5 大鳴門橋自転車道の新規事業化
  - 工事委託契約(本州四国連絡高速道路(株))

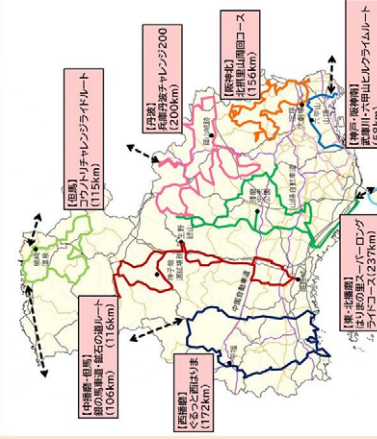


ルート案内標識



大鳴門橋自転車道イメージ断面図

ひょうごサイクリング  
モデルルート



**施策 12. 情報発信の充実**

- ① 誰もがどこでも容易に情報が得られる情報発信の実施
  - ・サイクルマップの制作、印刷、ホームページやSNS、動画による情報発信



サイクリングムービー(兵庫県公式観光サイト) バーチャルサイクリング体験会



**施策 13. 取組を推進していくための体制づくり**

- ① 関係者が連携して施策を推進していくための体制づくり
  - ・県内8地域のモデルルート協議会により継続的な会議を実施
  - ・サイクルカウンターによる自転車台数の計測(6地域9箇所)



(計測コイルを舗装に埋込んでいる)  
サイクルカウンターによる計測

**健康** 自転車利用の促進による健康で活力ある社会づくり

**施策 14. 健康づくりにつながる自転車利用の促進**

- ① 自転車通勤、健康づくりに関する広報啓発
  - ・自転車通勤の広報啓発(ポスター掲示など)
- ② 健康づくり公園の活用
  - ・播磨中央公園 サイクリングコースの整備、サイクルロードレースの後援
  - サイクル施設の利用促進の実施(利用料割引等)



全日本実業団サイクルロードレース大会



サイクル施設の利用促進イベント



**観光** 五国の多彩な資源(魅力)を活かしたサイクリングの推進による地域活力の向上

**施策 11. サイクリストのニーズに応じた受け入れ環境の整備**

- ① 多様なサイクリストが快適に利用できる環境の整備
  - ・サイクリステーション・フォトスポットの整備
  - ・民間と連携したサイクルラックの設置や工具の貸出し
- ② 多様な自転車輸送手段の確保
  - ・交通事業者と連携したサイクルトレインやサイクルバス、サイクルタクシー、フェリー等の実施
- ③ サイクリストが安心して宿泊することができる環境の整備
  - ・旅館事業者に対し、適宜サイクリスト受入環境の整備を依頼
- ④ 地域の魅力を満喫し、地域振興に寄与する仕掛けづくり
  - ・サイクルガイド講習会の実施やサイクルコンテント造成事業者への支援
  - ・サイクルイベント(ロングライド、ライディングスクール、スタンブラリー、フォトコンテストなど)の実施
  - ・イベント関係者や観光、交通事業者、サイクリスト、行政による意見交換会の実施



フォトスポットの整備



「銀の馬車道銀石の道」サイクルトレイン



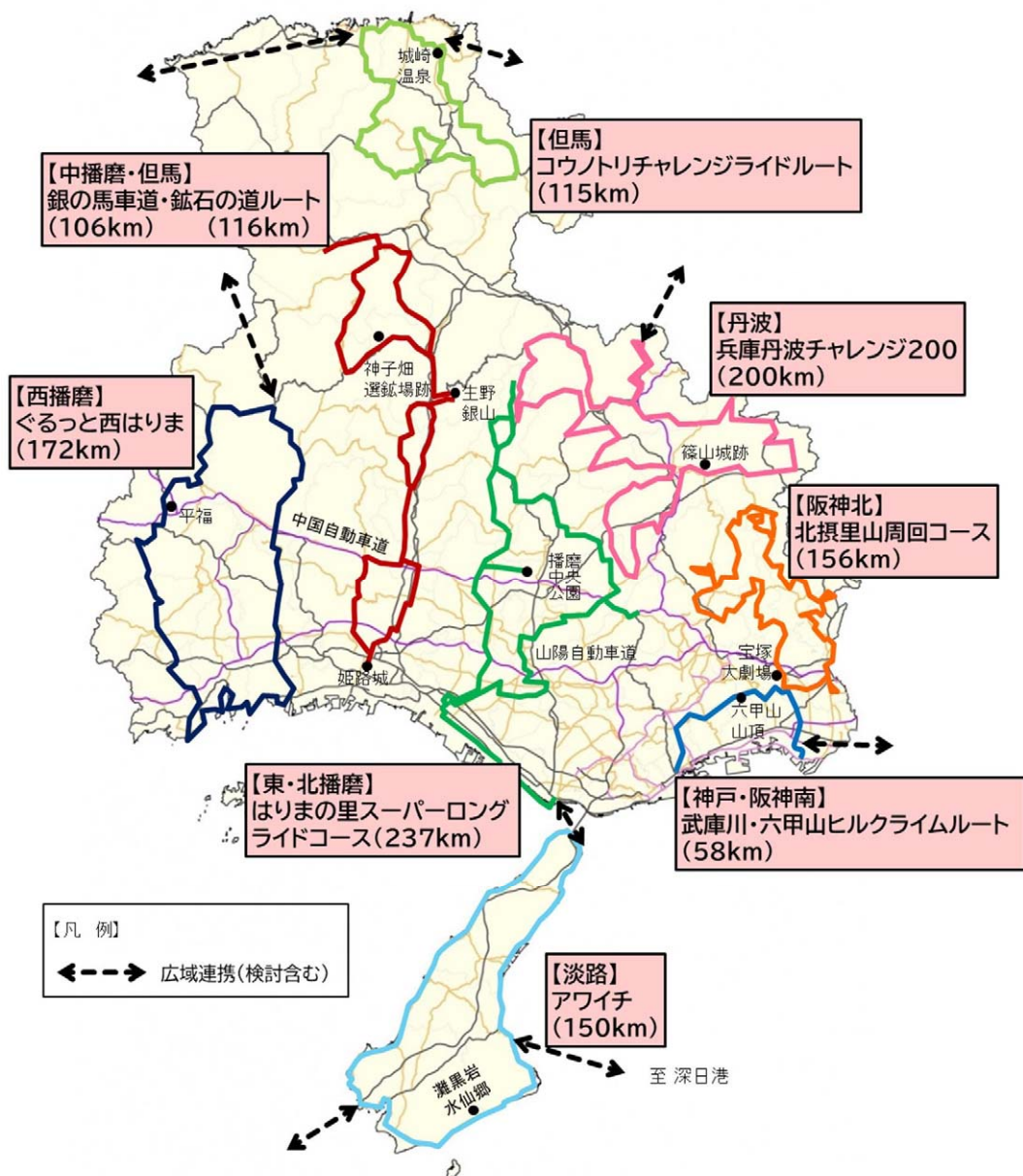
## 2.ひょうごサイクリングモデルルート、自転車ネットワーク計画

### 2.1 ひょうごサイクリングモデルルート……………

県では、自転車で地域を巡り、沿線の魅力を楽しむ「サイクルツーリズム」の人気の高まりを受け、兵庫県を代表する広域の「ひょうごサイクリングモデルルート」※を設定し、質の高いサイクリング環境を目指している。

※県内8地域毎に行政や観光協会、サイクリスト等で構成する「モデルルート推進協議会」で策定

#### ひょうごサイクリングモデルルート



## No.1 アワイチ【淡路地域】

- 淡路島の豊富な観光資源を活かしたサイクルツーリズムを推進し、地域の活性化につなげるため、「淡路地域モデルルート推進協議会」を平成31年3月に設置。
- ナショナルサイクルルート指定を目指し、ハード・ソフト両面からサイクリング環境向上に取り組む。

・走行環境整備やサイクルリストの受入環境の充実、情報発信の強化等を連携して実施  
 ・メンバー（道路管理者、観光関係者、交通事業者、サイクルリスト団体）

(協議会開催状況)

### 走行環境の整備

- **安全・快適に走行できるサイクリング環境の整備**
- ・矢羽相型路面表示、自転車ピクトグラムの設置
- ・自転車通行空間の計画的な整備

【洲本市・淡路市計画済、南あわじ市計画中】

・幅員狭小区間における路肩拡幅整備

○ **迷わずに走行できる環境の整備**

・ルート案内標識及び路面表示の整備

・距離標、案内標識、路面表示

【整備済。アンケータ等により適宜整備】



(矢羽相型路面表示) (路面表示)

(案内標識) (路面表示)

### サイクルリスト受入環境の整備・情報発信の充実

- **快適な休憩箇所の整備**
- ・道の駅等にサイクルリストが必要とする機能を備えたサイクルステーションを整備
- ・それぞれのサイクルステーションにおいて機能充実を図る
- ・交通拠点、休憩箇所、飲食施設等にサイクルラックを整備
- **多様な交通手段の確保、トラブルに対応できる環境の整備**
- ・公共交通機関(旅客船、高速バス、路線バス、コミュニティバス)への自転車積載
- ・工具や空気入れの無料貸し出し、自転車修理や自転車回送サービスの提供
- **地域の魅力を満喫し、地域振興に寄与する仕掛けづくり**
- ・淡路島ロングライド150の継続的な開催
- ・セルフガイドツアー用のマップ、ガイドブックの発行、飲食店・観光施設との連携
- **容易に情報が得られる情報発信の実施**
- ・ホームページ、タブレット、SNSの活用による情報発信の充実や多言語対応
- **写真撮影や景観を楽しむためのフォトスポットの整備**
- ・「アワイチ」の記念となるフォトスポットを、淡路島を囲む三海峡の望める箇所に整備



(サイクルラック設置状況)



(サイクルバス)



(フォトスポット)



(サイクルングマップ、日英2カ国語)

## 【No.1 淡路】アワイチ(150km)

自転車走行台数(2022年度実測) 洲本市小路谷:1.2万台  
 南あわじ市福良内:1.0万台  
 淡路市郡家:2.3万台



コース概要  
 延長 : 150km  
 最大標高差 : 156m  
 獲得標高 : 1,144m  
 所要時間 : 約10時間



明石海峡大橋



大瀬門橋と鳴門海峡の渦潮



南淡路水山ラインと沼島



【凡例】 モデルルート



【凡例】 モデルルート



## No.2 武庫川・六甲山ヒルクライムルート【神戸・阪神南地域】

○健康のためのスポーツサイクルや、神戸・阪神南地域の魅力を楽しむサイクリングなどのサイクルツーリズムを推進するため、神戸・阪神南地域モデルルート推進協議会を令和元年7月に設置。

神戸・阪神南地域モデルルート推進協議会

- ・走行環境整備やサイクリストの受入環境の充実、情報発信の強化等を連携して実施
- ・メンバー（道路管理者、観光関係者、関係団体）

### 自転車走行環境整備

- 自転車通行空間整備
  - ・道路改良事業や交通安全事業等により整備
- 安全な走行環境の整備
  - ・モデルルートの舗装修繕
  - ・モデルルートの植樹の管理等



東進生瀬神戸庄線  
(自転車専用通行帯整備状況)

### サイクリスト受入環境の整備・情報発信の充実

#### ○サイクリスト休憩施設の維持管理

- ・既設のサイクルラックの維持管理

#### ○マナー啓発

- ・自動車と自転車の相互理解の促進のためマナー啓発看板を設置済
- ・SNSなどでの啓発活動

#### ○ホームページの開設、運営

- ・ルートの魅力や見所を紹介

#### ○SNS等を利用した情報発信

- ・SNS等を通じて、ルートの魅力を紹介



(マナー啓発看板ルート内設置事例)



(サイクルラック設置状況)

コース概要  
 延長 : 58km  
 最大標高差 : 887m  
 獲得標高 : 1,063m  
 所要時間 : 約4時間



### ＜標高グラフ＞



### 【凡例】

— モデルルート



出典：国土地理院Web

## No.3 北摂里山周回コース【阪神北地域】

### ○ひょうご北摂サイクルツーリズムの推進

- ・ひょうご北摂地域は、京阪神からのアクセス性に優れ、平坦な田園地域や高低差のある峠など変化に富んだ多様なサイクルコースが設定できる地域である。
- これらのサイクリングに適した環境を活用してサイクルツーリズムを推進する。

### 自転車走行環境整備

- 自転車通行空間整備
  - ・道路改良事業や交通安全事業等により整備
- 安全な走行環境の整備
  - ・モデルルートの舗装修繕



(県道川西インター線 自転車道)



(舗装のひび割れ)

### サイクリスト受入環境の整備・情報発信の充実

- ルートマップの改定
  - ・適宜サイクルマップの情報を更新・改定
- サイクルツーリズムのPR
  - ・県ホームページやマップのPR
- イベントの実施
  - ・モデルルートも活用したサイクリイベント等を実施



(ひょうご北摂里山ライド)



(北摂里山サイクルマップ)



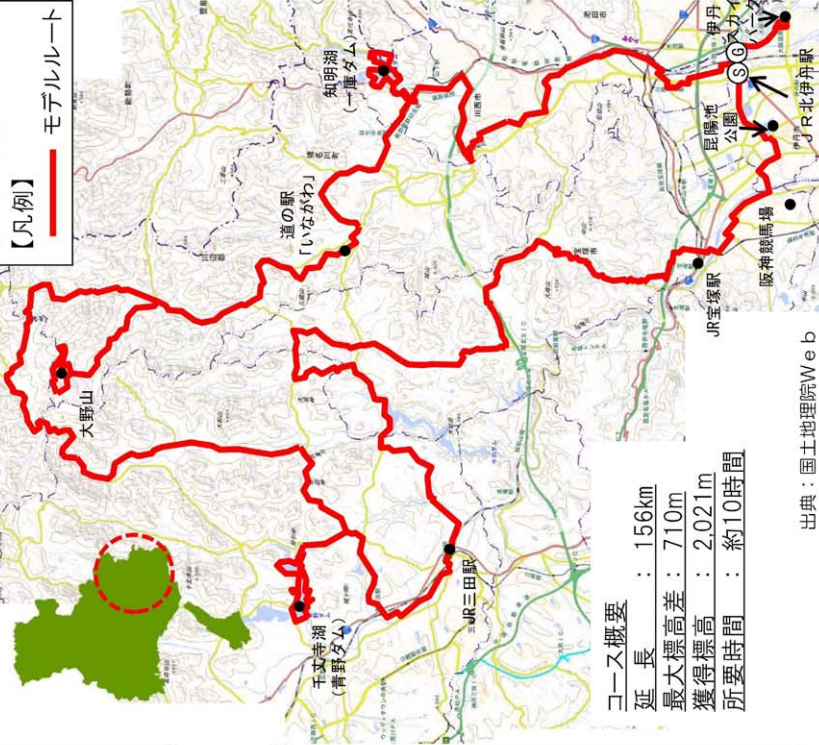
(ひょうご北摂体験型サイクルツアー)

### <標高グラフ>



【凡例】

— モデルルート



コース概要  
 延長 : 156km  
 最大標高差 : 710m  
 獲得標高 : 2,021m  
 所要時間 : 約10時間

出典：国土地理院Web



# No.4 はりまの里スーパーロングライドコース【東播磨・北播磨地域】

○健康のためのスポーツサイクルや、東播磨・北播磨地域の魅力を楽しむサイクリングなどのサイクルツーリズムを推進するため、東播磨・北播磨地域モデルルート推進協議会を令和元年7月に設置・運営。

東播磨・北播磨モデルルート推進協議会  
 ・走行環境整備やサイクリストの受入環境の充実、情報発信の強化等を連携して実施  
 ・メンバー（道路管理者、観光関係者、サイクリスト）

## 自転車走行環境整備

- 自転車通行空間整備
  - ・道路改良事業や交通安全事業等により整備
- ルート案内標識等の設置
  - ・令和2年度より自立型サインの整備

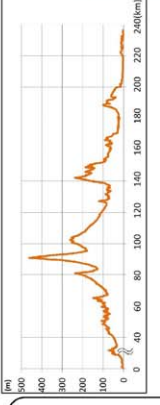
距離標：5km毎にルート距離を伝える  
 案内標識：目的地までの案内や誘導、方向を伝える  
 注意喚起看板：連続カーブ、連続下り坂等に設置



（自転車道整備状況）



（ルート案内）



【凡例】 モデルルート

コース概要  
 延長：237km  
 最大標高差：462m  
 獲得標高：2,299m  
 所要時間：約15時間

## 標高グラフ



出典：Web国土地理院地図

## サイクリスト受入環境の整備・情報発信の充実

- サイクリスト休憩施設の整備・運営
  - ・サイクルロッカーやシャワー室などの整備（権現総合公園）
  - ・サイクルステーションの運営（播磨中央公園）
  - ・道の駅にサイクルラック設置
- 播磨中央公園サイクリングコースの活用
  - ・全国規模のロードレースや学生大会の誘致と開催
- ホームページ・SNSの開設、運営
- ルートマップの作成・更新



（サイクリスト休憩施設の整備イメージ）



（サイクルラック設置状況）



（サイクリスト休憩施設の運営）



（地域版ルートマップ）



（SNSの運営）



# No.5-1 銀の馬車道・鉾石の道周遊ルート【中播磨・但馬地域】

○健康のためのスポーツサイクルや、中播磨地域の魅力を楽しむサイクリングなどのサイクリングリズムを推進するため、中播磨地域モデルルート推進協議会を令和元年7月に設置。

中播磨地域モデルルート推進協議会  
 ・走行環境整備やサイクリストの受入環境の充実、情報発信の強化等を連携して実施  
 ・メンバー(道路管理者、観光関係者、関係団体)

## 自転車走行環境整備

- 自転車通行空間整備
  - ・道路改良事業や交通安全事業等により整備
  - 〔一〕姫路神河線(姫路市夢前町山富)
    - 自転車レーン設置 L=1,200
  - ・姫路市自転車ネットワーク整備計画(R元6)に基づく整備
    - 〔一〕砥姫本町線(姫路市本町)
      - 自転車レーン設置 L=840m



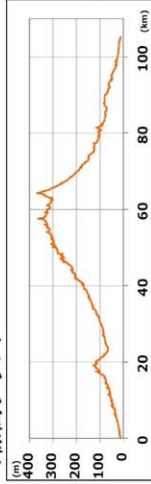
県道和田今宿線  
(自転車専用通行帯整備状況)

## コース概要

延長 : 106km  
 最大標高差 : 357m  
 獲得標高 : 618m  
 所要時間 : 約7時間



## <標高グラフ>



# 【No.5-1 中播磨】銀の馬車道周遊ルート(106km)



【凡例】 モデルルート

出典：国土地理院Web

## サイクリスト受入環境の整備・情報発信の充実

- シンポルイベントの実施
  - ・自転車を折りたたまずにJR播但線に乗車できるサイクルトレインの運行
  - ・銀の馬車道モデルルートの完走者へ認定証を授与
- サイクリスト休憩施設等の整備
  - ・道の駅、民間飲食店等にサイクルラックや、工具貸出サービスを設置
  - ・愛用の自転車と撮影できる、銀の馬車道をイメージしたアート作品を設置
- 多様な方が快適に利用できる環境の整備
  - ・車で訪れるサイクリストの受け入れ(駐車場の確保)
  - ・電車で訪れる人へ駅前レンタサイクルの実施
- ルートマップの作成
  - ・サイクリストが携行しやすいポケットサイズのマップ作成
  - ・サイクリングを安全に楽しむためのルールを周知
  - ・休憩施設や観光スポット、グルメ情報をPR
- ホームページの開設、運営
  - ・ルートの魅力や見所を紹介
- 多様な情報発信
  - ・SNS(X(旧:Twitter)、Facebook等)の活用



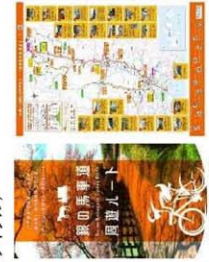
JR福崎線  
(サイクルトレイン実施状況)



神河町観光交流センター  
(サイクルラック設置状況)



福崎駅前サイクル  
(駅前レンタサイクル)



(サイクリングマップ<ポケットサイズ>)



(フォトフレーム型のアート作品)



(完走認定証)

## No.5-2 銀の馬車道・鉱石の道周遊ルート【中播磨・但馬地域】

○ 健康のためのスポーツサイクルや、但馬地域の魅力を楽しむサイクリングなどのサイクルツーリズムを推進するため、但馬地域モデルルート推進協議会を令和元年10月に設置。

但馬地域モデルルート推進協議会

- ・走行環境整備やサイクリストの受入環境の充実、情報発信の強化等を連携して実施
- ・メンバー（観光関係者、交通管理者、道路管理者、利用者）

### 自転車走行環境整備

- 安全・安心・快適に走行
- ・モデルルートの舗装修繕



（舗装のひび割れ状況）

### サイクリスト受入環境整備・情報発信・モデルルートの利活用

- 休憩環境の整備
  - ・道の駅等サイクリスト受入拠点の整備
  - ・自転車修理等出張サービス提供

### ○ 移動・宿泊の確保

- ・JR・バス等のサイクリスト受入（JR列車等への自転車積載条件の緩和等）
- ・宿泊施設のサイクリスト受入体制の向上（自転車の客室持込等）

### ○ 関係機関と連携した情報発信

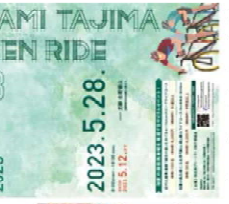
- ・ホームページ（県や観光協会のホームページのルート情報の提供）
- ・ルートマップの作成、配布
- ・SNSでの情報発信

### ○ 利活用

- ・シンポルイベントの実施（南但馬グリーンライド）
- ・サイクリングツアーの実施
- ・サイクルショップへ情報提供



（生野駅）



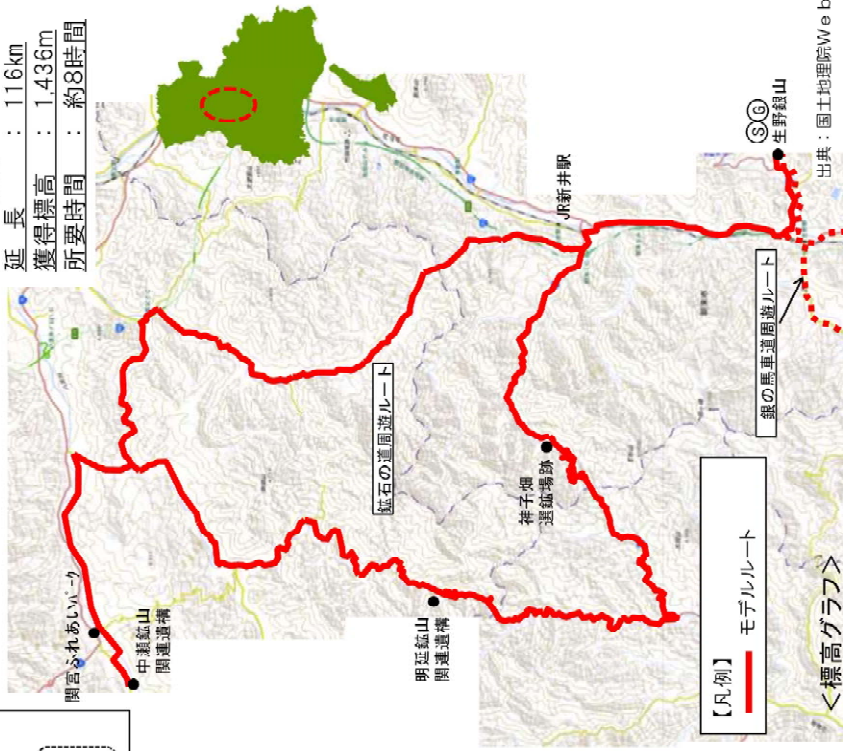
（シンポルイベントの愛護）



（ルートマップの作成）

## 【No.5-2 但馬】鉱石の道周遊ルート(116km)

コース概要  
 延長 : 116km  
 獲得標高 : 1,436m  
 所要時間 : 約8時間



出典：国土地理院Web



## No.6 ぐるっと西はりま 【西播磨地域】

○ 健康のためのスポーツサイクルや、西播磨地域の魅力を楽しむサイクリングなどのサイクルツーリズムを推進するために、西播磨地域モデルルート推進協議会を令和元年7月に設置。

西播磨地域モデルルート推進協議会

- ・ 走行環境整備やサイクリストの受入環境の充実、情報発信の強化等を実施
- ・ メンバー（道路管理者、観光関係者、警察、サイクリスト）

### 走行環境の整備

- **自転車通行空間整備**
  - ・ 道路改良事業や交通安全事業等により整備
- **安全・安心・快適に走行**
  - ・ モデルルートの舗装修繕



(舗装修繕)

### サイクリスト受入環境の整備・情報発信の充実

- **サイクリスト休憩施設の整備**
  - ・ 拠点施設(赤穂海浜公園)へのサイクルラック、修理用具の設置
  - ・ 道の駅、コンビニ、飲食店等にサイクルラックを設置
  - ・ 道の駅サイクルステーションにおけるレンタサイクルの実施
- **情報発信**
  - ・ 西播磨サイクリングガイド「ぐるっと西はりま」を更新
  - ・ インスタグラム等SNSによる情報発信
- **ルートを定期的に検証・更新**
  - ・ サイクリスト・地域住民・警察の意見を踏まえて定期的に検証
- **イベントの連携**
  - ・ 管内、隣接地域実施イベント間の連携
- **多様な利用の推進**
  - ・ 公共交通機関と連携し、自転車の多様な利用を推進



(レンタサイクルの実施)



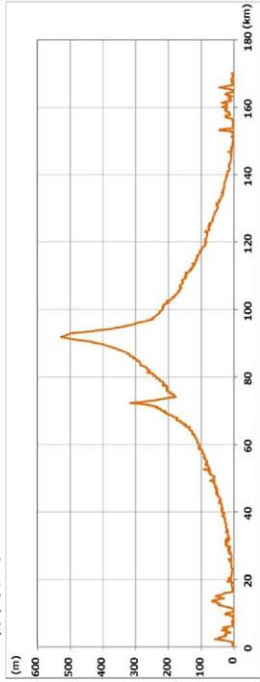
(サイクルラック設置状況)



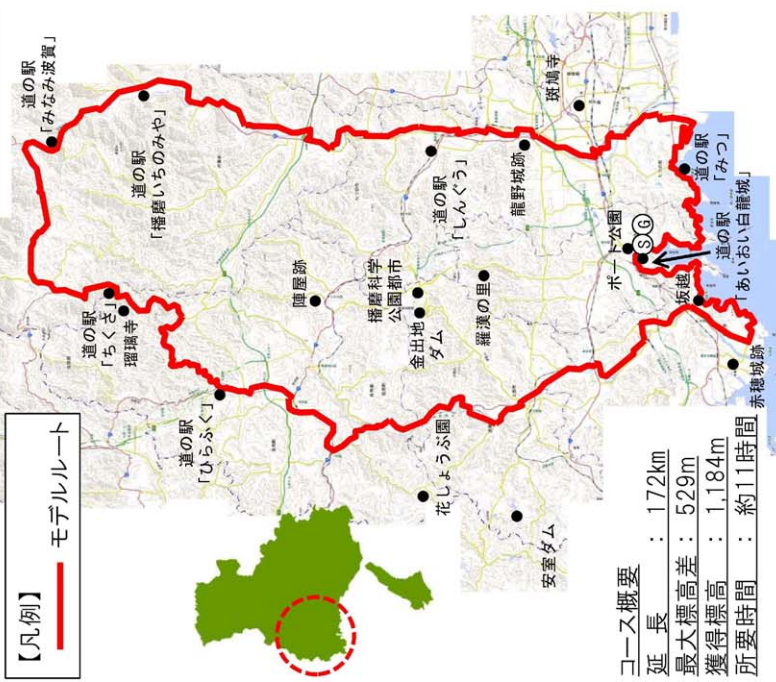
(インスタグラムによる発信)

## 【No.6 西播磨】ぐるっと西はりま(約 172km)

### ＜標高グラフ＞



【凡例】  
— モデルルート



### コース概要

延長 : 172km  
最大標高差 : 529m  
獲得標高 : 1,184m  
所要時間 : 約11時間

出典 : 国土地理院Web



## No.7 コウノトリチャレンジライドルート【但馬地域】

○ 健康のためのスポーツサイクルや、但馬地域の魅力を楽しむサイクリングなどのサイクルツーリズムを推進するため、但馬地域モデルルート推進協議会を令和元年10月に設置。

### 但馬地域モデルルート推進協議会

- ・ 走行環境整備やサイクリストの受入環境の充実、情報発信の強化等を連携して実施
- ・ メンバー（観光関係者、交通管理者、道路管理者、利用者）

### 自転車走行環境整備

- **安全・安心・快適に走行**
  - ・ モデルルートの舗装修繕
- **迷わず走行**
  - ・ 距離標の設置（10km毎）（R6年度完了予定）



（舗装のひび割れ状況）



### サイクリスト受入環境整備・情報発信・モデルルートの活用

- **休憩環境の整備**
  - ・ 道の駅等サイクリスト受入拠点の整備
  - ・ 自転車修理等出張サービス提供
- **移動・宿泊の確保**
  - ・ JRバス等のサイクリスト受入（JR列車等への自転車積載条件の緩和等）
  - ・ 宿泊施設でのサイクリスト受入体制の向上（自転車の客室持込等）
- **関係機関と連携した情報発信**
  - ・ ホームページ（県や観光協会のホームページでのルート情報の提供）
  - ・ ルートマップの作成、配布
  - ・ SNSでの情報発信
- **利活用**
  - ・ ジンボロイベントの実施（コウノトリチャレンジライドin但馬）
  - ・ サイクリングツアーの開発（旅行者への働きかけ）
  - ・ サイクルショップへ情報提供



（サイクルラック設置）



（コウノトリチャレンジライド）

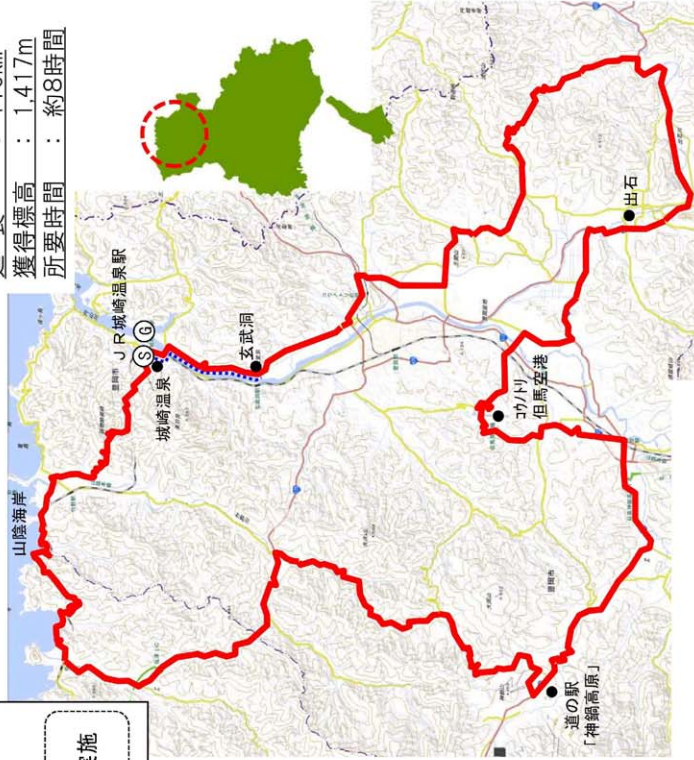


（ルートマップの作成）



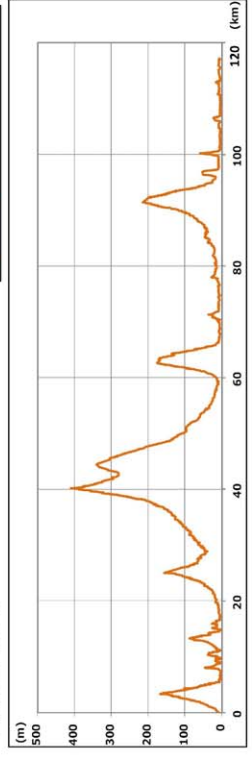
（サイクリスト向け宿泊施設）

コース概要  
 延長 : 115km  
 獲得標高 : 1417m  
 所要時間 : 約8時間



出典：国土地理院Web

### ＜標高グラフ＞



【凡例】  
 赤線 モデルルート



# No.8 兵庫丹波チャレンジ200【丹波地域】

○健康のためのスポーツサイクルや、丹波地域の魅力を楽しむサイクリングなどのサイクリズムを推進するために、丹波地域モデルルート推進協議会を令和元年7月に設置。

丹波地域モデルルート推進協議会

- ・走行環境整備やサイクリストの受入環境の充実、情報発信の強化等を連携して実施
- ・メンバー（道路管理者、観光関係者、警察、交通事業者、サイクリスト団体）

## 走行環境の整備

- 自転車通行空間整備
  - ・道路改良事業や交通安全等により整備
- ルート案内標識等の設置
  - ・令和2年度より路面表示及び自立型サインの整備済み

距離標：10km毎にルート距離を伝える  
案内標識：目的地までの案内や誘導、方向を伝える  
注意喚起看板：連続カーブ・連続下り坂等に設置



案内標識設置状況



標識タイプ

(ルート案内)

## サイクリスト受入環境の整備・情報発信の充実

- サイクリスト休憩施設の管理運営
  - ・丹波並木道中央公園に拠点施設の管理運営
  - ・道の駅、コンビニ等にサイクルラックを管理運営
- ホームページの開設・ルートマップの作成
  - ・兵庫県ホームページ内で紹介 ルートの魅力や見所を紹介
  - ・ルートマップの周知



道の駅「丹波おぼあちゃんの里」  
(サイクルラック設置状況)



丹波並木

公園内のサイクルステーション

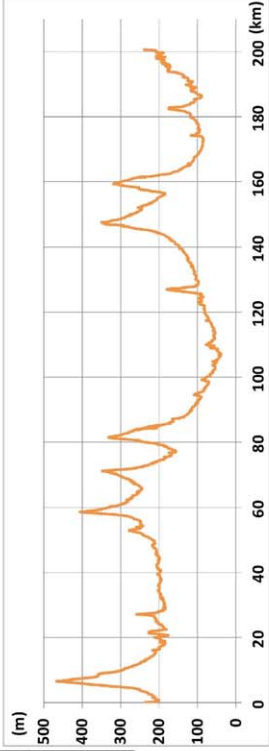


サイクルステーション外観



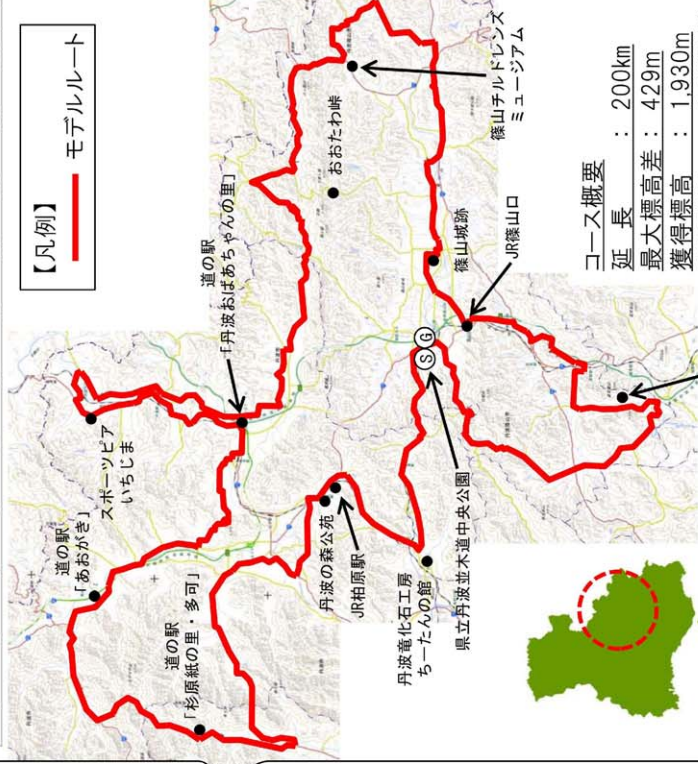
サイクルステーション内観

## ＜標高グラフ＞



【凡例】

— モデルルート



コース概要  
延長：200km  
最大標高差：429m  
獲得標高：1,930m  
所要時間：約13時間

兵庫陶芸美術館

出典：国土地理院Web