

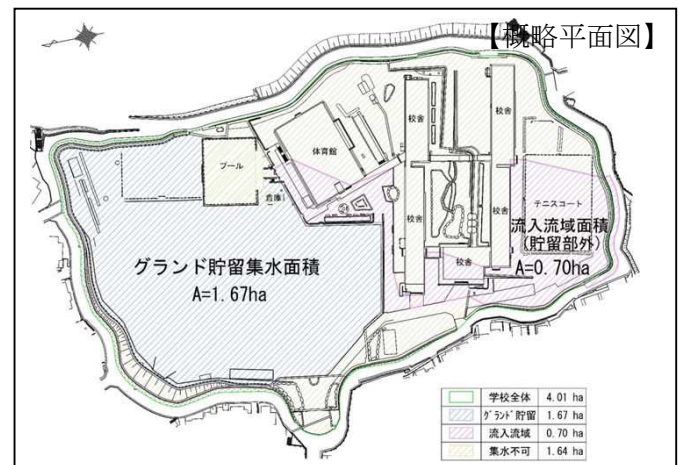
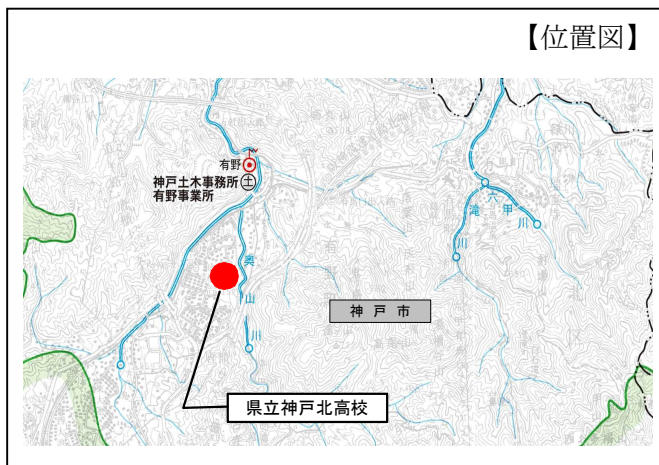
事業主体：兵庫県

流域対策の実施状況表（個別箇所の状況）

市域	種別	実施施設名称	貯留量	事業年度	備考
神戸市域	学校・公園等	県立神戸北高校	2,608m ³	H26～H28 年度	

- ・校庭を活用し雨水を一時的に貯留する施設を整備
- ・平成 28 年 8 月に貯留施設の整備が完成
- ・総合治水条例に基づく雨水貯留浸透施設に指定（平成 28 年 12 月 13 日）

貯留施設の図面・状況写真



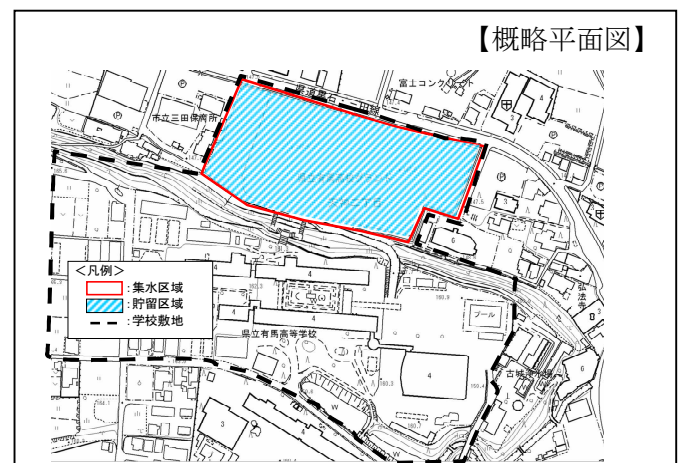
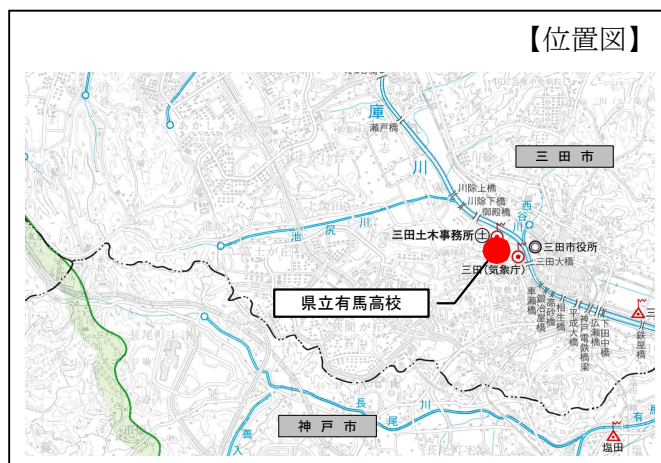
事業主体：兵庫県

流域対策の実施状況表（個別箇所の状況）

市域	種別	実施施設名称	貯留量	事業年度	備考
三田市域	学校・公園等	県立有馬高校	1,219m ³	H26～H28 年度	

- ・校庭を活用し雨水を一時的に貯留する施設を整備
- ・平成 29 年 3 月に貯留施設の整備が完成
- ・総合治水条例に基づく雨水貯留浸透施設に指定（平成 30 年 10 月 26 日）

貯留施設の図面・状況写真



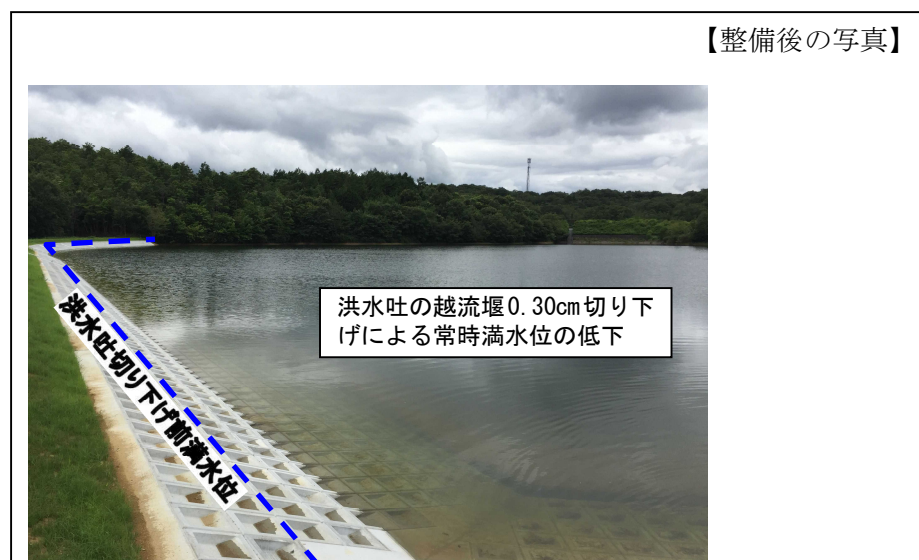
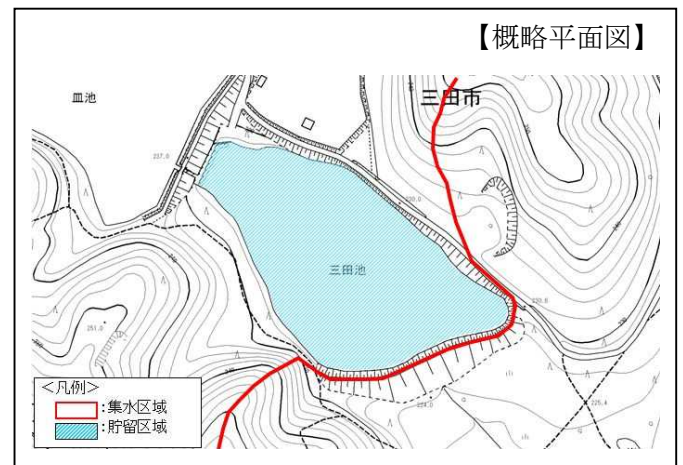
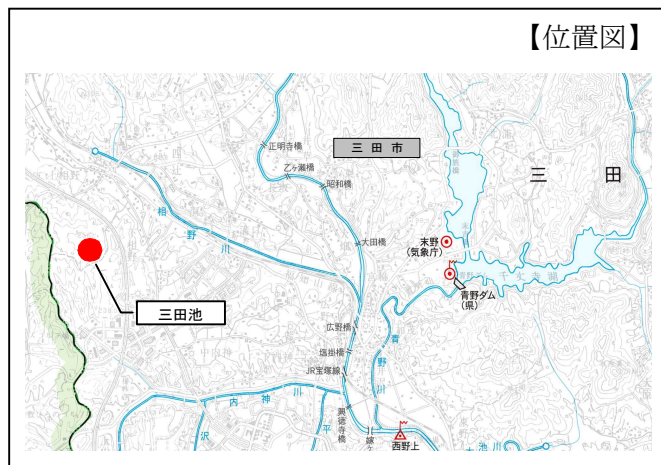
事業主体：民間

流域対策の実施状況表（個別箇所の状況）

市域	種別	実施施設名称	貯留量	事業年度	備考
三田市域	ため池	三田池	5,879m ³	H27～H28 年度	

- ・ため池を活用し雨水を一時的に貯留する施設を整備
- ・平成 28 年 4 月に貯留施設の整備が完成
- ・総合治水条例に基づく雨水貯留浸透施設に指定（平成 28 年 9 月 13 日）

貯留施設の図面・状況写真



事業主体：兵庫県

流域対策の実施状況表（個別箇所の状況）

市域	種別	実施施設名称	貯留量	事業年度	備考
伊丹市域	学校・公園等	県立伊丹西野第6住宅	613m ³	H20～H28 年度	

- ・ 県営住宅を活用し雨水を一時的に貯留する施設を整備
- ・ 平成 28 年 11 月に貯留施設の整備が完成
- ・ 総合治水条例に基づく雨水貯留浸透施設に指定（平成 29 年 2 月 14 日）

貯留施設の図面・状況写真



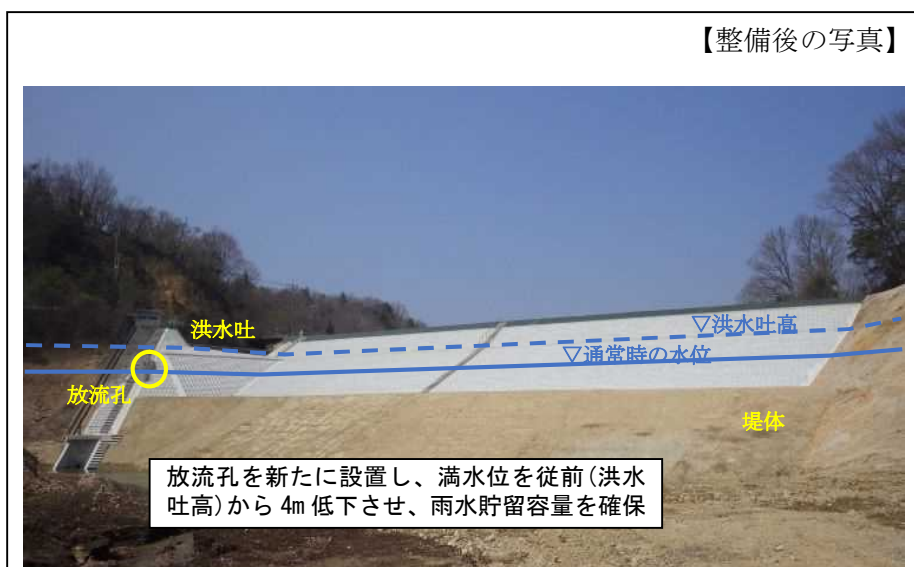
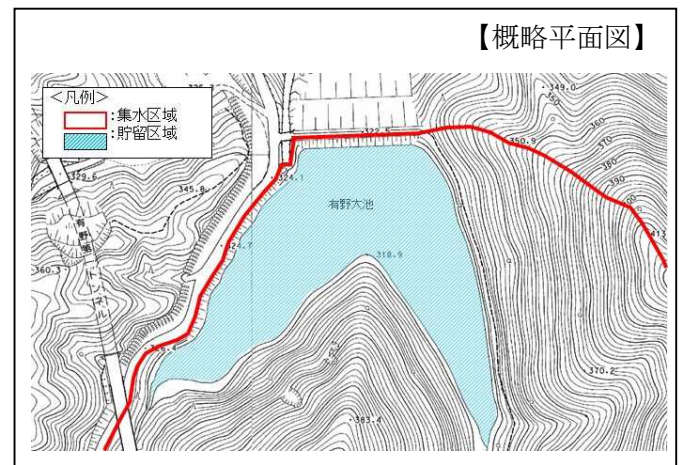
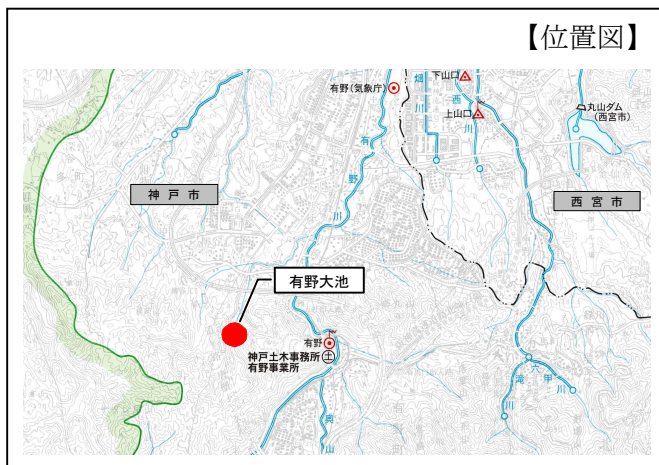
事業主体：兵庫県

流域対策の実施状況表（個別箇所の状況）

市域	種別	実施施設名称	貯留量	事業年度	備考
神戸市域	ため池	有野大池	79,722m ³	H28～H29 年度	

- ・ため池を活用し雨水を一時的に貯留する施設を整備
- ・平成 30 年 3 月に貯留施設の整備が完成
- ・総合治水条例に基づく雨水貯留浸透施設に指定（平成 30 年 5 月 11 日）

貯留施設の図面・状況写真



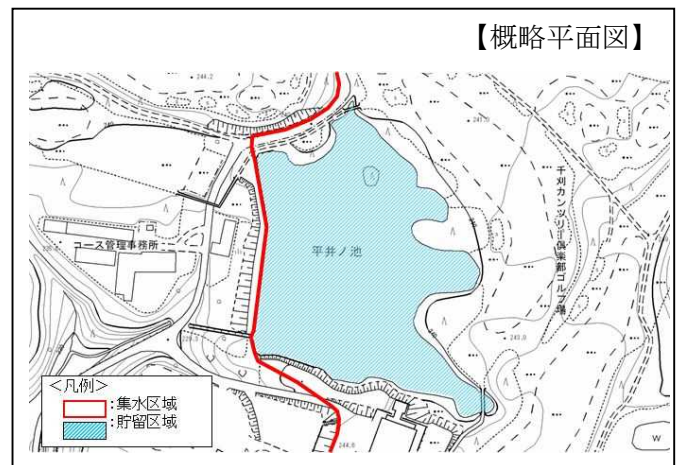
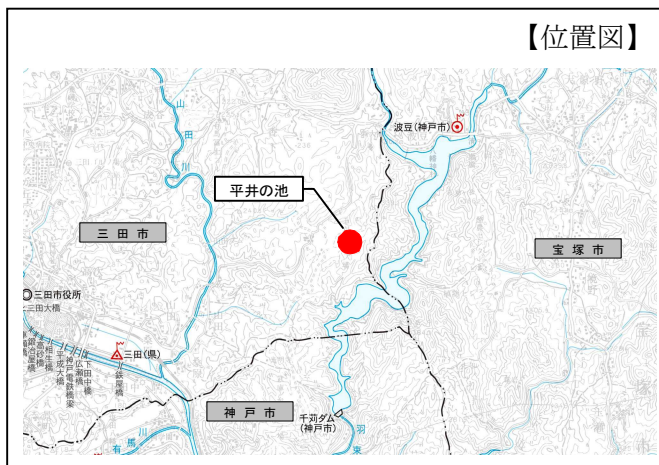
事業主体：兵庫県

流域対策の実施状況表（個別箇所の状況）

市域	種別	実施施設名称	貯留量	事業年度	備考
三田市域	ため池	平井の池	8,775m ³	H28～H29 年度	

<ul style="list-style-type: none"> ため池を活用し雨水を一時的に貯留する施設を整備 平成 30 年 3 月に貯留施設の整備が完成

貯留施設の図面・状況写真



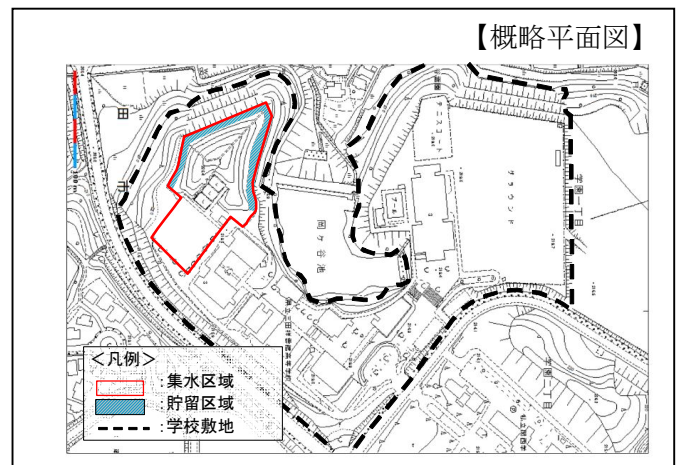
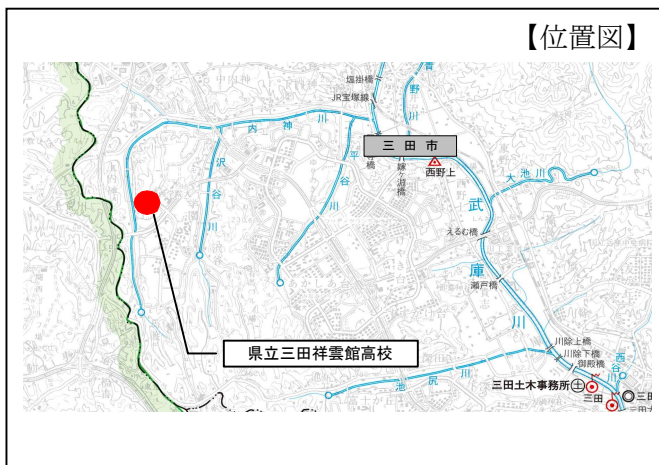
事業主体：兵庫県

流域対策の実施状況表（個別箇所の状況）

市域	種別	実施施設名称	貯留量	事業年度	備考
三田市域	学校・公園等	県立三田祥雲館高校	521m ³	H27～R1 年度	

<ul style="list-style-type: none"> 校庭を活用し雨水を一時的に貯留する施設を整備 令和元年 8 月に貯留施設の整備が完成 総合治水条例に基づく雨水貯留浸透施設に指定（令和 2 年 3 月 23 日）

貯留施設の図面・状況写真



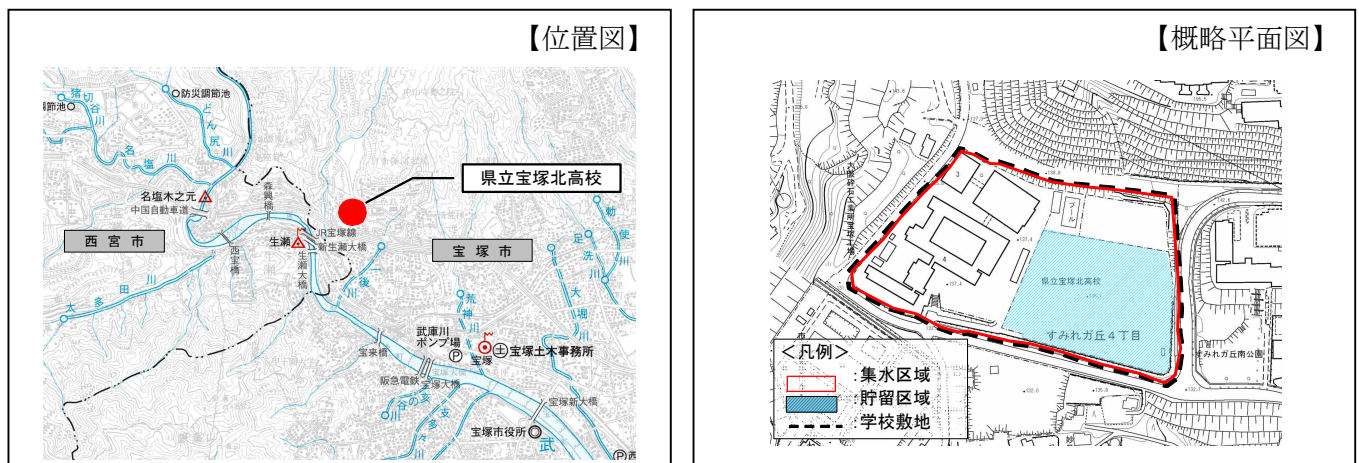
事業主体：兵庫県

流域対策の実施状況表（個別箇所の状況）

市域	種別	実施施設名称	貯留量	事業年度	備考
宝塚市域	学校・公園等	県立宝塚北高校	1,021m ³	H30～R1 年度	

<ul style="list-style-type: none"> 校庭を活用し雨水を一時的に貯留する施設を整備 令和 2 年 3 月に貯留施設の整備が完成

貯留施設の図面・状況写真



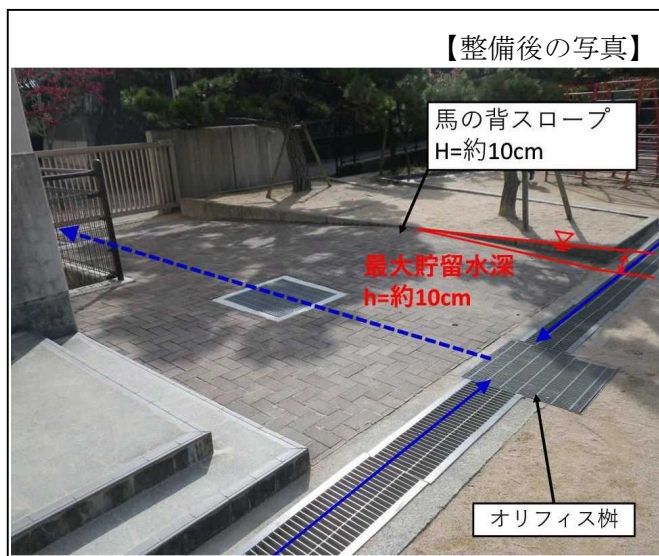
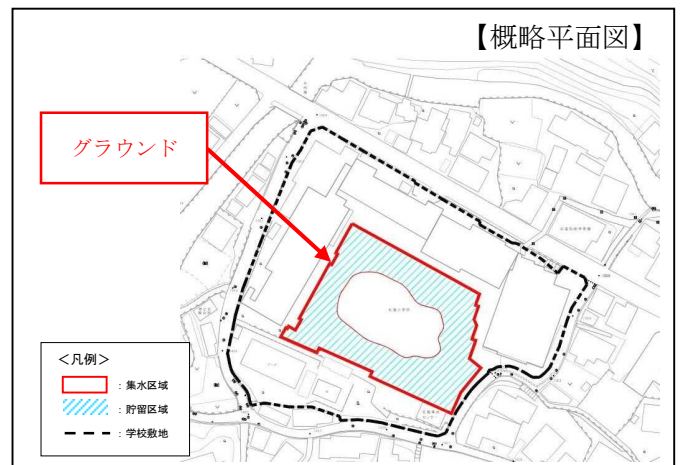
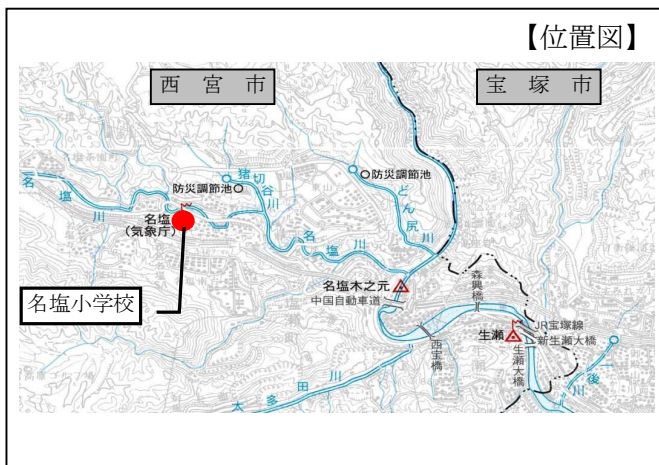
事業主体：西宮市

流域対策の実施状況表（個別箇所の状況）

市域	種別	実施施設名称	貯留量	事業年度	備考
西宮市域	学校	名塩小学校	138m ³	R1 年度	

<ul style="list-style-type: none"> 校庭を活用し雨水を一時的に貯留する施設を整備 令和 2 年 3 月に貯留施設の整備が完成

貯留施設の図面・状況写真



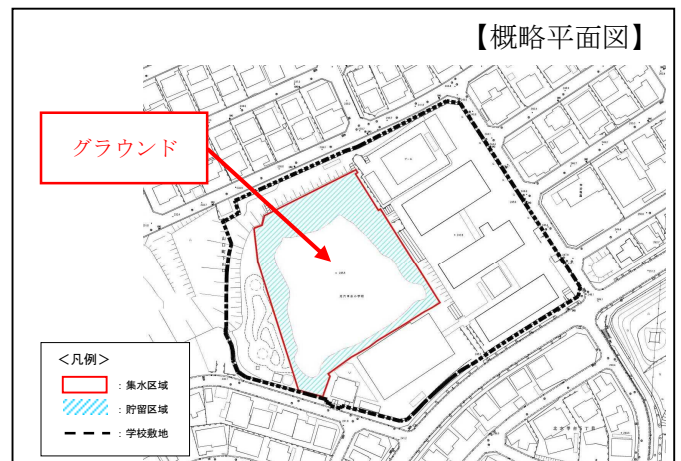
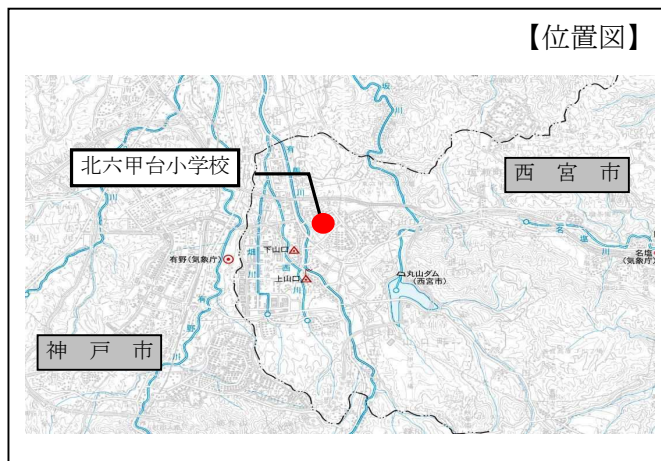
事業主体：西宮市

流域対策の実施状況表（個別箇所の状況）

市域	種別	実施施設名称	貯留量	事業年度	備考
西宮市域	学校	北六甲台小学校	133m ³	R2 年度	

<ul style="list-style-type: none"> 校庭を活用し雨水を一時的に貯留する施設を整備 令和 3 年 3 月に貯留施設の整備が完成

貯留施設の図面・状況写真



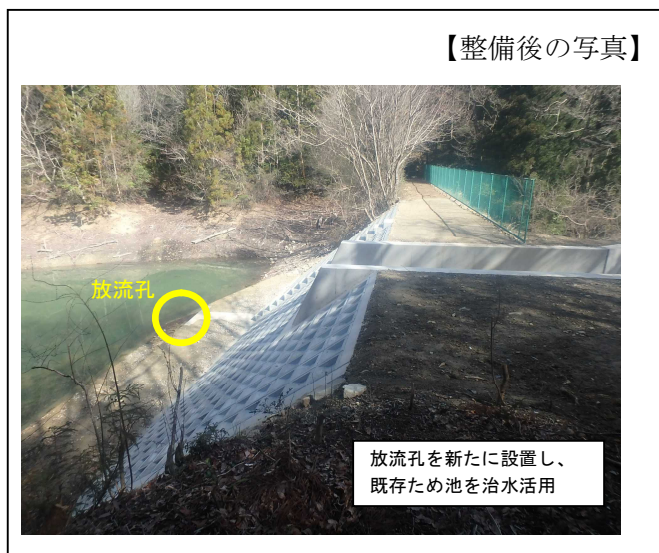
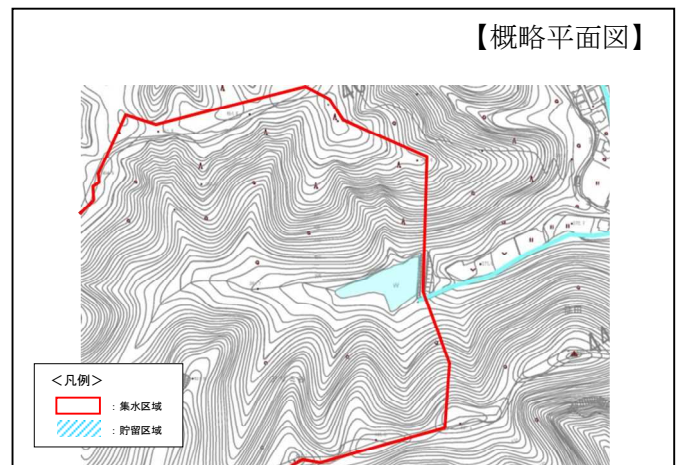
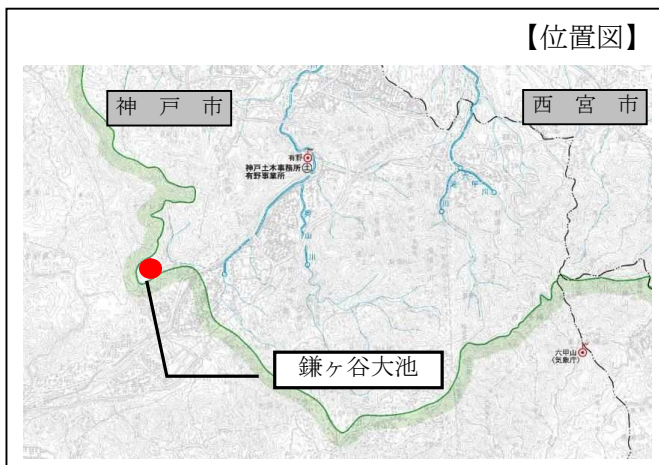
事業主体：神戸市

流域対策の実施状況表（個別箇所の状況）

市域	種別	実施施設名称	貯留量	事業年度	備考
神戸市域	ため池	鎌ヶ谷大池	4,981m ³	H30～R2年度	

<ul style="list-style-type: none"> ため池を活用し雨水を一時的に貯留する施設を整備 令和3年3月に貯留施設の整備が完成
--

貯留施設の図面・状況写真



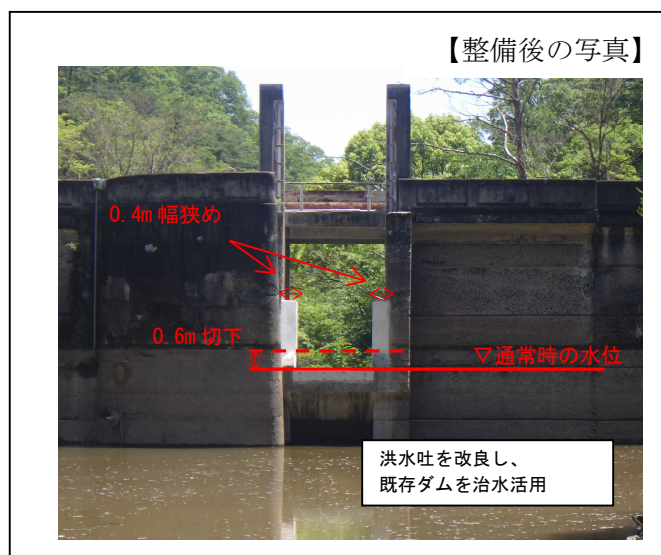
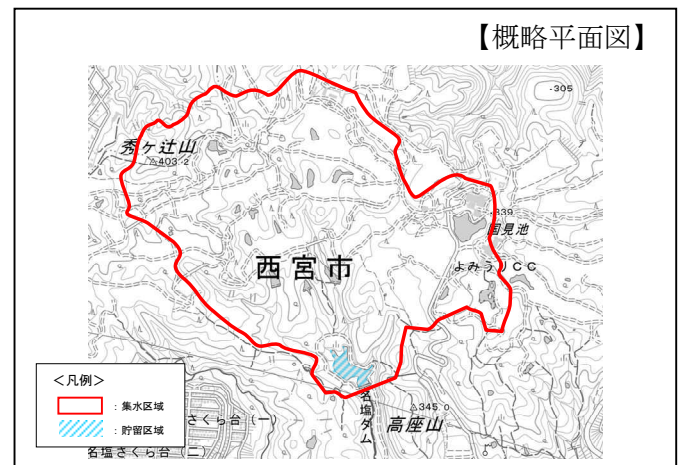
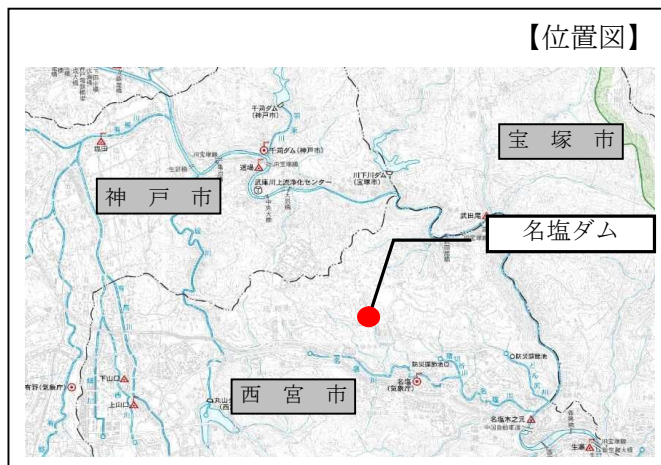
事業主体：兵庫県・西宮市

流域対策の実施状況表（個別箇所の状況）

市域	種別	実施施設名称	貯留量	事業年度	備考
西宮市域	利水ダム	名塩ダム	37,329m ³	H30～R3年度	

<ul style="list-style-type: none"> ・利水ダムを活用し雨水を一時的に貯留する施設を整備 ・令和3年5月に貯留施設の整備が完成

貯留施設の図面・状況写真



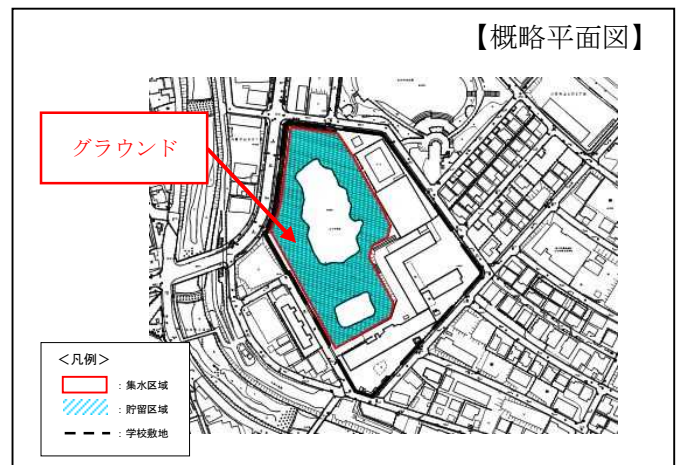
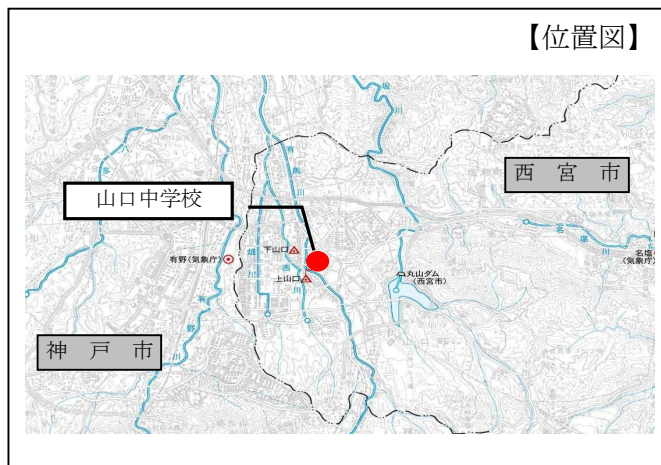
事業主体：西宮市

流域対策の実施状況表（個別箇所の状況）

市域	種別	実施施設名称	貯留量	事業年度	備考
西宮市域	学校	山口中学校	343m ³	R3 年度	

<ul style="list-style-type: none"> 校庭を活用し雨水を一時的に貯留する施設を整備 令和 3 年 9 月に貯留施設の整備が完成

貯留施設の図面・状況写真



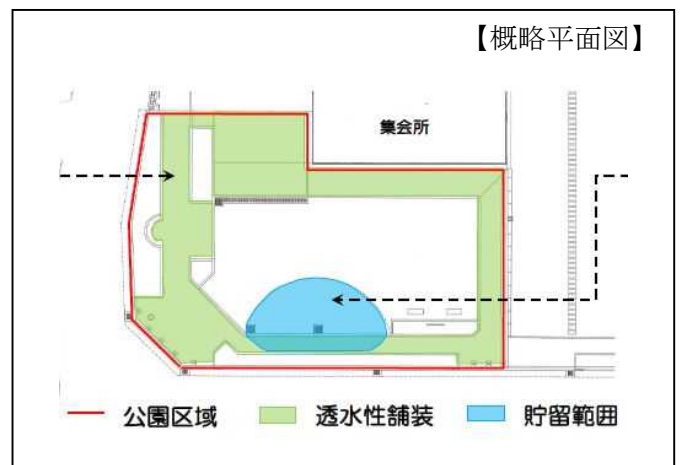
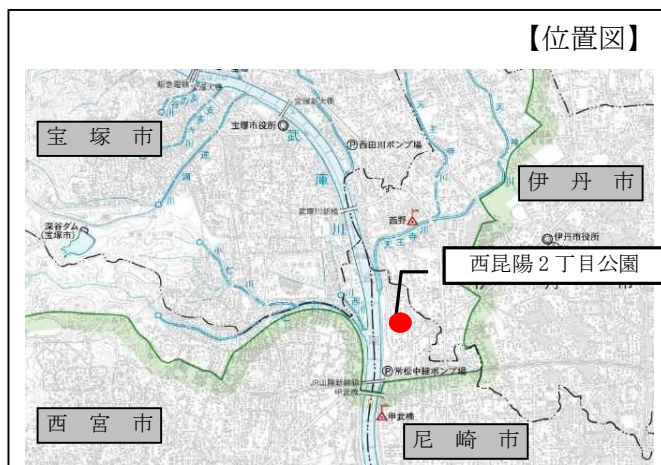
事業主体：尼崎市

流域対策の実施状況表（個別箇所の状況）

市域	種別	実施施設名称	貯留量	事業年度	備考
尼崎市域	公園	西昆陽2丁目公園	1m ³	R3年度	

- 公園の集水桝にオリフィス蓋を設置し、排水を抑制することで、一時的に雨水を貯留する施設を整備
- 令和3年8月に貯留施設の整備が完成

貯留施設の図面・状況写真



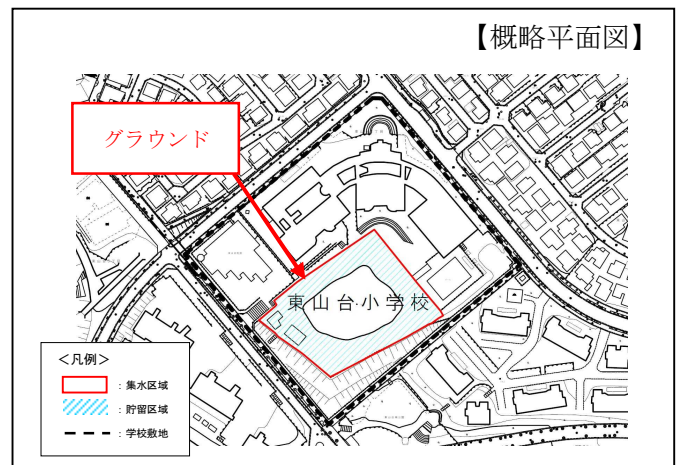
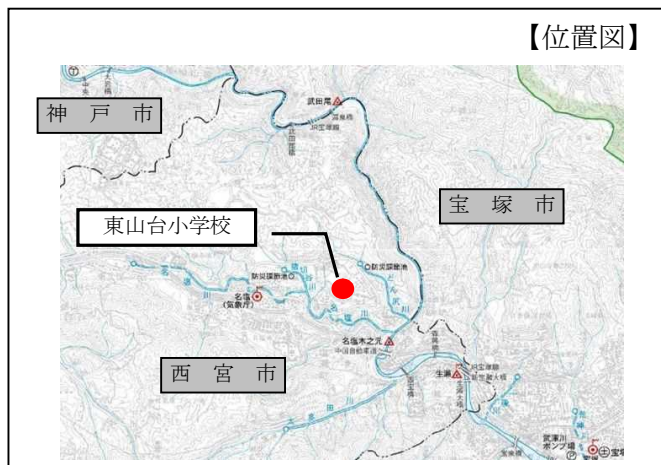
事業主体：西宮市

流域対策の実施状況表（個別箇所の状況）

市域	種別	実施施設名称	貯留量	事業年度	備考
西宮市域	学校	東山台小学校	234m ³	R4 年度	

<ul style="list-style-type: none"> 校庭を活用し、雨水を一時的に貯留する施設を整備 令和4年9月に貯留施設の整備が完成
--

貯留施設の図面・状況写真



事業主体：尼崎市

流域対策の実施状況表（個別箇所の状況）

市域	種別	実施施設名称	貯留量	事業年度	備考
尼崎市域	学校	常陽中学校	920m ³	R4 年度	

<ul style="list-style-type: none"> 校庭を活用し、雨水を一時的に貯留する施設を整備 令和 5 年 3 月に貯留施設の整備が完成
--

貯留施設の図面・状況写真

