

兵庫県鉱工業指数月報

平成29年2月（速報）

平成29年4月20日公表

兵庫県企画県民部ビジョン局統計課

1 概況

生産指数は2か月ぶりに上昇（対前月比12.3%増）

2月の鉱工業指数（季節調整済）は、生産指数は前月比12.3%増で2か月ぶりに上昇、出荷指数は同6.7%増で3か月ぶりに上昇、在庫指数は同3.1%増で2か月連続で上昇した。

原指数は、生産指数は前年同月比3.7%増で2か月ぶりに増加、出荷指数は同1.3%増で3か月ぶりに増加、在庫指数は同1.6%減で4か月連続で減少した。

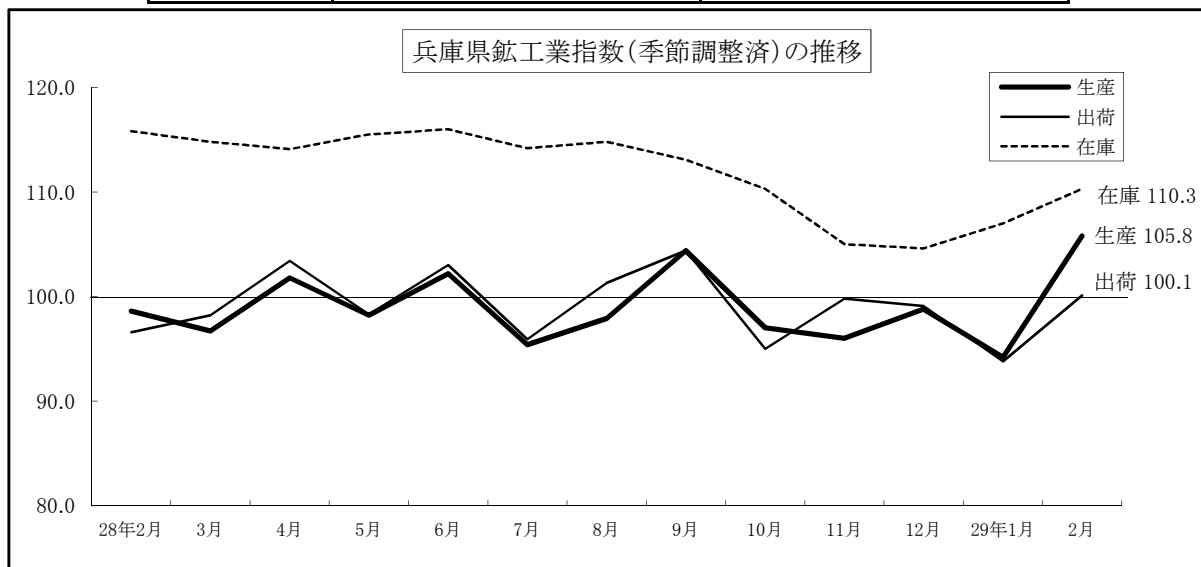
生産指数の上昇した主な業種は、はん用・生産用・業務用機械工業、輸送機械工業、電気機械工業。低下した主な業種は、情報通信機械工業、窯業・土石製品工業。

総じてみれば兵庫県の生産活動は、一進一退で推移している。

兵庫県鉱工業指数(平成29年2月)

平成22年=100

	季節調整済指数		原指数	
	指数	対前月比増減(%)	指数	対前年同月比増減(%)
生産	105.8	12.3	103.1	3.7
出荷	100.1	6.7	98.9	1.3
在庫	110.3	3.1	111.3	▲ 1.6
在庫率	111.8	▲ 9.0	116.5	▲ 20.2



次回（平成29年3月(速報)）公表予定日
平成29年5月22日(月)

2 業種別動向(季節調整済指数)

(1) 生産指数《主要9業種の動向》

業種名	ウェイト (1万分比)	対前月比 増減(%)	指数の上昇または低下に寄与した品目	
			上昇	低下
鉄鋼業	746.8	3.0	上昇	普通鋼鋼帯、鋼半製品、粗鋼、特殊鋼熱間圧延鋼材
			低下	ブリキ、鋳鉄管、H形鋼、普通鋼線材
金属製品工業	460.2	1.2	上昇	ガス温水給湯暖房機、橋りょう、軽量鉄骨系パネル、ガス温風暖房機
			低下	鋼索、作業工具、ねじり棒ばね、機械刃物
はん用・生産用・業務用機械工業	2,316.2	50.1	上昇	蒸気タービン部品、ボイラ部品、混合機・かくはん機・粉碎機、熱交換器
			低下	一般用蒸気タービン、建設用クレーン、工業用計重機、コンベヤ
電気機械工業	740.3	9.0	上昇	一般用タービン発電機、非標準油入り変圧器(10000kVA以上)、電力変換装置、クッキングヒーター
			低下	開閉制御装置、リチウムイオン蓄電池、避雷装置、アルカリ蓄電池
情報通信機械工業	452.6	▲ 8.7	上昇	携帯電話、ノート型パソコン、テレメータ・テレコントロール、搬送装置
			低下	固定通信装置、レーダ装置、カーナビゲーション、無線位置測定装置
輸送機械工業	989.6	16.2	上昇	発動機部品、船用ディーゼル機関、内燃機関電装品、機関部品
			低下	旅客車、特殊自動車、特装ボデー、機体部品
窯業・土石製品工業	549.4	▲ 6.6	上昇	耐火れんが、ガラス製容器類、タイル、生石灰
			低下	セメント、ほうろろ鉄器製品、空洞コンクリートブロック、遠心力鉄筋コンクリート管
化学工業	1,217.3	▲ 1.0	上昇	メタクリル酸エステル(モノマー)、脂肪酸、溶剤系合成樹脂塗料、化粧品
			低下	医薬品、自動車排気ガス浄化用触媒、水系合成樹脂塗料、酸化チタン
食料品工業	861.9	4.4	上昇	ビール類、清酒、しょうゆ、精米
			低下	アイスクリーム、肉製品、めん類、冷凍調理食品

(2) 出荷指数

業 種 名		対前月比 増減(%)
上 昇	はん用機械工業	89.6
	輸送機械工業	14.1
	生産用機械工業	12.4
	繊維工業	9.2
	ゴム製品工業	8.0
	皮革製品工業	3.9
	低 下	業務用機械工業
電子部品・デバイス工業		▲ 15.5
石油・石炭製品工業		▲ 11.2
窯業・土石製品工業		▲ 10.4
情報通信機械工業		▲ 7.2
プラスチック製品工業		▲ 6.8

(3) 在庫指数

業 種 名		対前月比 増減(%)
上 昇	その他製品工業	17.0
	金属製品工業	11.6
	パルプ・紙・紙加工品工業	10.4
	電気機械工業	9.9
	はん用機械工業	8.2
	鉄鋼業	4.6
	低 下	輸送機械工業
電子部品・デバイス工業		▲ 13.9
家具工業		▲ 6.2
繊維工業		▲ 4.7
情報通信機械工業		▲ 3.5
木材・木製品工業		▲ 3.4

3 全国・近畿地域の鉱工業指数との比較

(1) 全国の鉱工業指数

平成29年2月(確報)

平成22年=100

	季節調整済 指数	対前月比 増減(%)	原指数	
				対前年同月 比増減(%)
生産	101.7	3.2	98.9	4.7
出荷	99.2	1.4	97.5	3.7
在庫	108.1	0.7	109.3	▲ 3.9

(2) 近畿地域の鉱工業指数

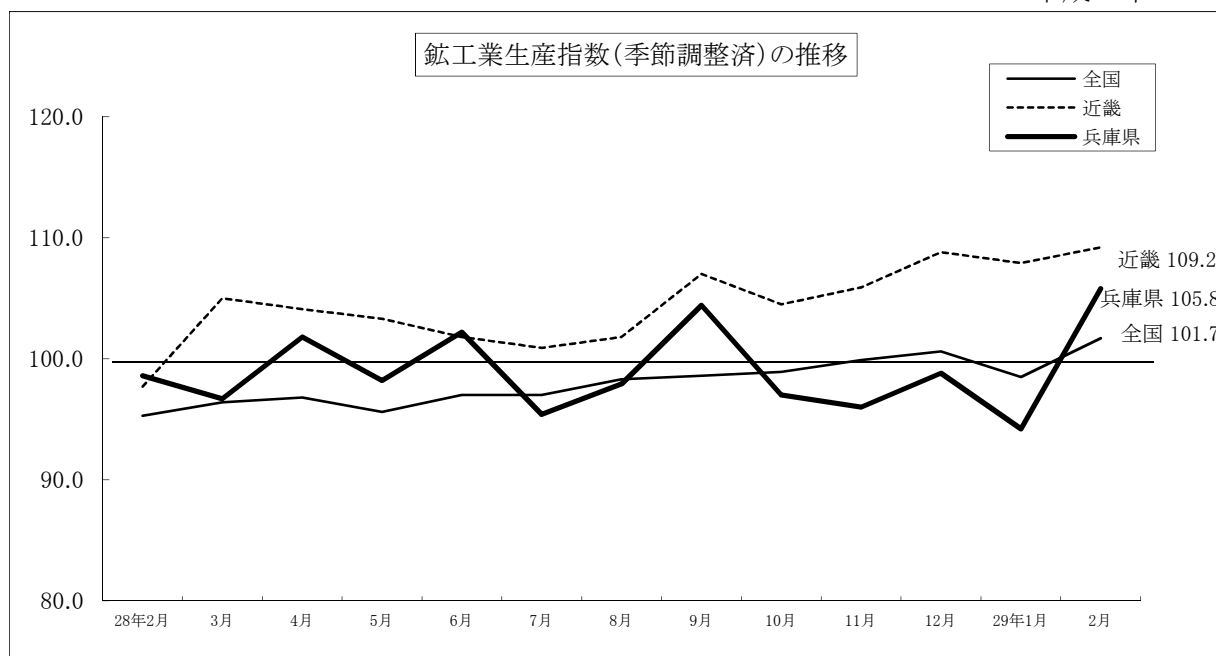
平成29年2月(速報)

平成22年=100

	季節調整済 指数	対前月比 増減(%)	原指数	
				対前年同月 比増減(%)
生産	109.2	1.2	105.2	5.3
出荷	104.1	1.5	102.7	4.1
在庫	116.4	0.6	119.0	▲ 1.8

(3) 全国・近畿地域・兵庫県の生産指数(季節調整済)の推移

平成22年=100



出所：全国の鉱工業指数は経済産業省：鉱工業指数。
近畿地域の鉱工業指数は近畿経済産業局：鉱工業指数。

注意：全国、近畿地域及び兵庫県のそれぞれにおいて、鉱工業の生産構造が異なるため、それぞれの鉱工業指数の採用品目及びウェイトは異なる。

利用上の注意

- 1 鉱工業指数とは
兵庫県内の鉱工業生産活動（生産・出荷・在庫）の、全体的な水準の推移を明らかにすることを目的として、月々の鉱工業生産活動数量を、ある一定時期を基準にして指数化したものである。
- 2 基準時
平成22年（2010年）を基準としている。よって、指数値は平成22年の平均値を100.0とする比率で示している。
- 3 採用品目数
参考系列を含め、生産指数及び出荷指数は314品目、在庫指数は208品目、在庫率指数は208品目を採用している。
- 4 分類
日本標準産業分類を基本とした「業種分類」と、品目の経済的用途に着目した「特殊分類」の2とおりの方法によって分類している。

- 5 ウェイト
ウェイトは、それぞれ基準時の付加価値額、生産者出荷額及び生産者製品在庫額の、県内鉱工業全体に対する各品目の1万分比である。

- 6 作成の方法

$$\text{個別指数} = \frac{\text{比較時数量}}{\text{基準時数量}} \times 100.0$$

 - (1) 個別指数（品目別指数）
 - (2) 総合指数

$$\text{総合指数} = \frac{\left[\frac{\text{比較時数量}}{\text{基準時数量}} \times \text{基準時ウェイト} \right] \text{の総和}}{\text{基準時ウェイトの総和}} \times 100.0$$

$$\text{ただし、在庫率} = \frac{\text{在庫数量}}{\text{出荷数量（または生産数量）}}$$

在庫率指数は、平成17年基準から計算式を変更し、生産・出荷・在庫指数と同様の方法により指数計算を行っている。そのため、平成12年基準以前の在庫率指数とは概念的に一致しない。

- 7 季節調整
季節調整とは、原指数を季節指数で除算することにより、季節変動を除去することで、調整後の指数を季節調整済指数という。季節調整は、鉱工業、製造工業、業種分類、特殊分類等の各系列ごとに季節指数を作成して行っている。
生産、出荷指数在庫、在庫率指数については米国商務省センサス局が開発したセンサス局法（X-12-ARIMA）により季節、曜日・祝祭日調整を行っている。

- 8 資料出所
指数作成は、「経済産業省生産動態統計調査」を主として、関係官公庁や業界団体、事業所等からの資料による。

- 9 略称・記号
この月報で使用している略称及び記号は次のとおり。

略称	説明	記号	説明
生産	生産指数	0	} 表章単位未満
出荷	生産者出荷指数	0.0	
在庫	生産者製品在庫指数	—	該当なし
在庫率	生産者製品在庫率指数	▲	負数

兵庫県鉱工業指数

平成29年2月(速報)

指数表

業種分類別指数

表 1	生産指数 (業種分類別)	6
表 2	出荷指数 (業種分類別)	8
表 3	在庫指数 (業種分類別)	10

特殊分類別指数

表 4	生産指数 (特殊分類別)	12
表 5	出荷指数 (特殊分類別)	13
表 6	在庫指数 (特殊分類別)	14

在庫率指数

表 7	在庫率指数	15
-----	-------	----

指数表の利用上の注意

- 1 当月指数は速報値です。確報値は次月の速報公表時に公表を予定しています。
- 2 表中で「r」が付された指数は訂正值です。
- 3 確報値であっても、その後の年間補正作業により訂正されることがあります。年間補正作業後の指数は、例年、年間補正対象年の翌年9月下旬に公表を予定しています。その場合、この月報の表中で「r」が付されていない指数でも、訂正されている場合があります。
- 4 在庫率指数は、総合指数のみ掲載しています。業種分類別、特殊分類別の在庫率指数は、兵庫県鉱工業指数のホームページに掲載の「時系列データ」をご覧ください。

兵庫県鉱工業指数のホームページ https://web.pref.hyogo.lg.jp/kk11/ac08_2_000000039.html

表1 生産指数(業種分類別)

年月	分類	生産指数													
		鉱工業	製造工業	鉄鋼業	非鉄金属工業	金属製品工業	はん用・生産用機械工業	はん用機械工業	生産用機械工業	業務用機械工業	電子部品・デバイス工業	電気機械工業	情報通信機械工業	輸送機械工業	窯業・土石製品工業
ウェイト		10000.0	9998.9	746.8	211.6	460.2	2316.2	1329.6	904.8	81.8	345.6	740.3	452.6	989.6	549.4
原	24年平均	100.4	100.4	92.9	105.4	98.5	102.2	93.1	116.6	90.8	89.9	106.1	104.6	111.5	104.1
	25年平均	97.0	97.0	99.2	100.4	100.0	92.2	83.3	106.4	79.6	93.0	105.6	83.7	103.6	103.7
	26年平均	99.3	99.3	101.1	96.3	99.8	92.6	76.0	116.7	95.4	94.6	109.8	107.0	102.1	107.1
	27年平均	99.9	99.9	97.3	94.4	86.6	92.0	75.2	116.8	90.5	98.2	120.4	115.7	106.5	104.1
	28年平均	98.6	98.6	96.1	80.7	85.8	83.2	70.1	102.6	82.2	86.4	135.1	112.8	121.4	102.1
指	28年 2月	99.4	99.4	93.7	87.4	88.6	81.2	67.3	101.5	83.3	95.8	127.9	111.1	135.8	102.9
	3月	117.4	117.4	101.8	88.5	93.0	112.2	107.7	120.0	97.7	89.7	179.4	160.7	137.7	105.7
	4月	95.5	95.5	91.8	85.3	78.7	80.3	52.3	121.5	79.3	84.4	105.6	100.6	115.6	100.1
	5月	90.7	90.7	100.7	81.7	76.5	71.5	48.7	104.6	75.7	91.3	113.9	96.2	106.9	86.9
	6月	105.4	105.4	96.0	87.4	86.9	93.0	77.2	117.0	84.1	94.8	151.6	96.5	138.7	102.6
	7月	95.2	95.2	99.4	80.8	82.0	73.4	53.7	101.8	78.3	95.1	129.1	103.5	115.8	103.6
	8月	87.8	87.8	96.8	60.6	79.2	73.7	62.2	90.0	79.4	102.2	111.9	102.9	102.2	91.2
	9月	107.7	107.7	96.2	66.7	84.1	101.2	101.4	102.6	83.0	73.9	176.7	120.6	153.9	106.5
	10月	95.0	95.0	94.0	77.4	90.1	74.6	68.3	82.8	85.6	69.7	122.4	114.8	110.3	112.6
	11月	96.4	96.4	89.6	76.1	93.2	73.4	59.1	93.4	85.3	78.5	144.4	116.2	114.9	103.8
	12月	102.6	102.6	94.1	87.6	93.2	93.8	91.1	98.6	83.9	67.9	147.3	124.2	117.2	108.7
	29年 1月	r 89.2 r	89.2	99.6	81.7	88.3	72.2	56.5	95.1	74.7	70.5	114.1	114.9	106.4	101.5
	2月	103.1	103.1	95.6	86.0	89.0	106.9	108.3	108.9	61.3	71.2	135.8	120.9	123.1	98.2
対前年同月比増減 %		3.7	3.7	2.0	▲ 1.6	0.5	31.7	60.9	7.3	▲ 26.4	▲ 25.7	6.2	8.8	▲ 9.4	▲ 4.6
季	28年 2月	98.6	98.6	94.1	81.4	84.3	80.1	68.0	103.7	79.4	88.1	119.6	97.6	141.3	105.1
	3月	96.7	96.7	95.7	83.1	87.3	80.3	72.4	98.4	80.8	81.4	124.0	112.0	124.3	101.0
	4月	101.8	101.8	97.3	84.9	82.3	92.8	67.1	129.4	89.7	91.9	129.0	125.4	125.6	97.0
	5月	98.2	98.2	99.5	84.8	89.9	81.6	63.9	104.2	83.2	94.4	133.8	105.1	121.4	103.7
	6月	102.2	102.2	96.3	82.8	90.0	87.8	71.7	110.4	78.4	94.9	149.4	96.7	132.3	103.3
	7月	95.4	95.4	98.5	78.8	83.4	68.8	47.1	100.4	74.3	94.9	145.1	103.6	130.5	96.8
	8月	97.9	97.9	96.1	79.9	88.5	85.9	74.0	100.5	81.2	105.0	124.0	106.2	109.6	96.6
	9月	104.4	104.4	95.6	78.5	83.5	90.2	81.0	101.1	77.8	71.3	149.2	116.6	155.0	106.4
	10月	97.0	97.0	94.8	75.5	81.6	80.9	81.2	84.2	87.6	70.4	134.1	116.5	110.4	105.2
	11月	96.0	96.0	87.2	71.9	84.2	80.8	74.2	89.4	88.5	77.8	145.0	120.4	104.1	102.3
	12月	98.8	98.8	94.5	82.5	86.1	90.6	79.8	104.2	90.1	69.1	133.3	127.7	104.9	108.1
	29年 1月	r 94.2 r	94.2	98.1	77.8	89.3	78.4	60.7	102.4	81.1	69.9	127.9	129.6	105.8	104.6
	2月	105.8	105.8	101.0	83.9	90.4	117.7	127.0	115.0	60.2	71.2	139.4	118.3	122.9	97.7
対前月比増減 %		12.3	12.3	3.0	7.8	1.2	50.1	109.2	12.3	▲ 25.8	1.9	9.0	▲ 8.7	16.2	▲ 6.6

表2 出荷指数(業種分類別)

年月	分類	業種													
		鉱工業	製造工業	鉄鋼業	非鉄金属工業	金属製品工業	はん用・生産用・業務用機械工業	はん用機械工業	生産用機械工業	業務用機械工業	電子部品・デバイス工業	電気機械工業	情報通信機械工業	輸送機械工業	窯業・土石製品工業
ウェイト		10000.0	9999.2	1200.0	226.3	437.8	1813.8	984.7	739.6	89.5	429.1	727.1	527.9	1205.9	321.5
原 指 数	24年平均	100.1	100.1	97.3	105.3	99.7	103.9	93.7	119.3	89.9	70.2	106.1	104.2	108.9	103.2
	25年平均	96.7	96.7	103.5	99.9	98.6	93.6	82.7	110.3	76.8	55.0	113.8	76.5	103.0	102.1
	26年平均	100.3	100.3	106.1	97.0	98.1	95.8	77.9	119.5	97.2	63.5	112.5	101.2	102.8	106.1
	27年平均	100.0	100.0	101.7	92.9	83.8	92.5	76.2	113.5	98.5	53.1	128.0	113.6	106.6	102.8
	28年平均	99.0	99.0	100.9	80.9	83.5	83.5	71.6	99.6	81.7	50.5	136.1	109.3	117.9	102.1
	28年 2月	97.6	97.6	98.6	80.8	82.7	80.7	69.8	94.9	83.9	47.9	121.6	106.9	129.7	96.5
	3月	118.1	118.1	111.3	96.7	85.8	115.9	108.2	127.9	100.3	58.0	182.5	147.7	136.5	103.2
	4月	95.5	95.5	94.5	74.6	73.9	78.8	56.1	108.8	81.4	48.5	104.7	102.8	112.4	100.8
	5月	90.5	90.5	99.0	68.8	70.9	72.4	52.0	99.8	70.6	51.0	114.1	88.2	101.7	86.7
	6月	104.2	104.2	97.7	83.6	75.2	93.1	76.9	115.4	87.3	48.1	154.3	97.0	132.7	96.6
	7月	94.9	94.9	102.5	79.4	72.1	73.5	56.8	95.0	79.0	51.3	126.0	95.9	111.8	102.4
	8月	90.6	90.6	96.6	78.4	73.5	76.3	65.1	90.7	80.9	54.6	119.7	102.4	100.3	99.4
	9月	109.3	109.3	99.5	84.0	89.5	99.6	97.8	104.2	82.7	55.5	178.9	122.7	144.9	109.4
	10月	97.7	97.7	107.5	74.1	95.6	74.1	69.2	79.9	80.9	47.2	126.0	115.6	110.2	112.7
11月	99.3	99.3	105.4	78.1	104.4	74.0	62.2	89.0	78.8	55.9	146.9	116.6	114.4	103.5	
12月	103.1	103.1	99.4	92.9	93.9	91.9	91.0	94.1	82.5	42.9	148.7	114.3	115.3	116.5	
29年 1月	r 87.7 r	87.7	99.7	82.7	85.1	71.4	59.8	87.2	68.6	46.8	103.9	103.2	103.6	104.9	
2月	98.9	98.9	99.4	81.4	78.2	102.2	102.8	106.5	59.0	44.4	124.0	113.4	121.0	98.6	
対前年同月 比増減 %		1.3	1.3	0.8	0.7	▲ 5.4	26.6	47.3	12.2	▲ 29.7	▲ 7.3	2.0	6.1	▲ 6.7	2.2
季 節 調 整 指 数	28年 2月	96.6	96.6	96.9	77.4	82.0	76.4	68.6	91.6	66.2	46.3	116.5	94.5	129.8	97.9
	3月	98.2	98.2	99.4	94.3	83.4	80.7	71.4	92.7	80.8	54.5	137.5	105.7	121.3	95.6
	4月	103.4	103.4	100.6	76.7	83.6	93.7	69.2	122.8	96.0	58.0	133.0	122.1	121.2	97.9
	5月	98.3	98.3	100.3	73.8	86.5	82.0	66.4	103.5	81.8	55.8	142.6	96.3	114.6	104.5
	6月	103.0	102.9	97.7	79.4	84.2	89.5	73.7	110.2	87.5	47.4	144.5	97.4	125.4	100.6
	7月	95.9	95.9	103.0	73.6	80.2	69.2	49.9	94.9	78.3	48.4	138.0	102.6	122.4	97.0
	8月	101.3	101.3	103.2	81.1	82.5	89.5	78.4	102.5	85.1	55.4	147.1	103.1	109.0	103.8
	9月	104.4	104.4	95.2	82.5	81.2	89.4	82.4	98.5	80.8	51.4	148.7	117.4	144.1	111.8
	10月	95.0	95.0	108.1	74.9	78.5	81.6	80.4	86.0	77.6	41.8	119.9	116.7	111.5	104.9
	11月	99.8	99.8	105.1	78.2	85.0	80.8	78.1	84.5	74.1	49.8	155.9	121.5	105.0	100.7
	12月	99.1	99.1	101.5	92.9	81.4	90.1	81.1	101.4	85.3	42.9	126.6	116.0	105.9	111.7
	29年 1月	r 93.8 r	93.8	101.2	85.1	89.5	76.8	62.3	97.0	75.4	56.0	120.3	117.3	105.2	110.6
	2月	100.1	100.2	99.7	84.2	84.9	107.3	118.1	109.0	56.0	47.3	124.6	108.9	120.0	99.1
	対前月比 増減 %		6.7	6.8	▲ 1.5	▲ 1.1	▲ 5.1	39.7	89.6	12.4	▲ 25.7	▲ 15.5	3.6	▲ 7.2	14.1

表3 在庫指数(業種分類別)

年月	分類														
		鉱工業	製造工業	鉄鋼業	非鉄金属工業	金属製品工業	はん用・生産用・業務用機械工業	はん用機械工業	生産用機械工業	業務用機械工業	電子部品・デバイス工業	電気機械工業	情報通信機械工業	輸送機械工業	窯業・土石製品工業
ウェイト		10000.0	9997.3	1563.5	341.5	496.0	1625.5	394.6	1017.4	213.5	201.5	625.0	303.7	120.0	511.1
原	24年平均	117.6	117.6	107.7	241.3	122.4	128.5	112.0	147.0	70.8	93.5	192.5	108.1	79.5	103.7
	25年平均	119.8	119.7	107.9	343.7	153.7	118.5	108.7	131.3	75.5	122.8	167.9	73.7	73.3	108.8
	26年平均	110.2	110.1	108.2	328.6	109.4	105.6	88.7	111.8	106.7	131.7	85.7	89.6	88.7	106.8
	27年平均	110.3	110.2	115.8	339.5	115.8	91.2	58.2	105.8	83.0	79.4	86.7	93.3	93.1	106.1
	28年平均	111.8	111.7	123.2	317.3	124.6	84.2	50.8	108.1	32.4	84.4	100.7	105.1	81.1	114.1
指	28年 2月	113.1	112.9	119.0	351.6	104.3	90.3	61.3	113.0	35.4	83.2	83.0	108.1	84.5	112.0
	3月	108.5	108.4	115.6	286.0	113.0	78.5	53.3	98.1	31.9	93.0	91.4	112.4	75.5	111.9
	4月	109.9	109.8	119.3	311.5	118.6	86.1	56.2	109.8	28.8	87.4	88.3	96.2	81.1	111.9
	5月	114.1	114.0	126.6	356.8	123.0	86.0	44.6	113.4	32.2	83.1	93.8	119.5	95.0	110.2
	6月	116.5	116.4	132.6	356.7	139.0	84.3	44.2	111.2	30.0	84.2	112.6	93.8	92.3	112.6
	7月	117.6	117.5	130.5	365.7	153.2	88.4	48.8	116.2	29.3	83.6	111.1	112.6	86.3	112.5
	8月	116.6	116.5	134.2	325.0	162.4	84.7	46.0	111.2	30.0	81.0	109.4	113.9	83.8	116.5
	9月	113.3	113.2	133.7	282.6	143.5	81.7	48.9	105.3	30.0	82.4	124.6	112.7	67.9	116.1
	10月	111.6	111.5	124.1	289.2	137.8	79.8	47.6	102.3	32.4	84.4	110.6	100.8	81.4	119.5
	11月	106.7	106.6	111.5	284.0	106.3	84.4	57.1	105.3	35.5	86.0	99.0	92.2	70.2	120.8
	12月	104.0	103.9	109.0	268.8	91.6	84.4	50.5	107.6	36.4	84.1	88.0	105.1	62.5	116.7
	29年 1月	109.2	109.1	113.2	259.6	80.9	95.5	59.0	121.4	39.4	96.9	108.0	119.2	91.7	116.8
	2月	111.3	111.2	112.3	276.2	96.7	95.2	59.2	121.1	38.6	92.7	114.6	114.6	68.9	118.3
	対前年同月比増減 %	▲ 1.6	▲ 1.5	▲ 5.6	▲ 21.4	▲ 7.3	5.4	▲ 3.4	7.2	9.0	11.4	38.1	6.0	▲ 18.5	5.6
季	28年 2月	115.8	115.6	118.8	345.7	126.1	100.5	88.7	107.4	42.7	96.6	82.8	99.0	133.0	114.3
	3月	114.8	114.8	122.7	269.3	144.5	96.6	80.5	115.7	37.9	94.6	106.9	111.5	95.3	114.9
	4月	114.1	113.9	124.9	284.2	129.8	96.9	72.2	118.6	32.5	87.6	94.5	106.2	92.6	113.1
	5月	115.5	115.4	126.2	315.9	135.4	92.8	56.3	119.0	33.3	79.5	96.7	123.7	107.2	112.8
	6月	116.0	115.9	132.4	313.9	135.0	86.8	52.3	112.8	28.3	80.2	122.8	103.1	92.2	111.7
	7月	114.2	114.0	131.1	328.5	134.6	87.2	49.9	114.8	26.5	82.7	101.2	107.6	97.7	110.1
	8月	114.8	114.7	129.7	343.9	132.7	83.5	48.0	108.6	26.2	80.0	108.5	117.1	88.6	114.6
	9月	113.1	113.0	134.9	337.2	121.3	77.2	38.2	108.2	26.1	83.3	126.9	112.7	59.9	113.2
	10月	110.3	110.2	122.4	334.9	119.9	73.8	37.2	100.1	29.8	84.1	112.6	110.4	69.8	117.2
	11月	105.0	105.0	109.4	323.8	100.8	78.8	46.1	100.6	36.9	77.3	89.2	92.2	60.7	120.2
	12月	104.6	104.5	105.9	294.6	107.1	77.6	39.3	101.5	39.3	72.6	87.9	110.4	60.4	118.8
	29年 1月	107.0	106.9	108.5	264.3	95.3	92.1	59.9	113.6	41.2	124.7	98.5	102.2	84.7	117.4
	2月	110.3	110.2	113.5	270.2	106.4	93.2	64.8	115.2	42.6	107.4	108.3	98.6	64.3	118.9
	対前月比増減 %	3.1	3.1	4.6	2.2	11.6	1.2	8.2	1.4	3.4	▲ 13.9	9.9	▲ 3.5	▲ 24.1	1.3

平成22年＝100

													鉱業	《参考》 電力・ ガス事業	《参考》 産業合 計
化学工業	石油・石 炭製品 工業	プラスチッ ク製品 工業	パルプ・紙・ 紙加工工 業	繊維工業	食料品業 工業	その他の 業	ゴム製品 工業	皮革製品 工業	家具工業	木材・木 製品工業	印刷工業	その他製 品工業			
1765.6	60.8	464.1	682.3	70.2	804.1	362.4	129.8	74.8	24.8	33.1	—	99.9	2.7	—	10000.0
102.6	87.8	96.9	106.4	82.9	92.1	101.2	106.1	151.8	98.7	120.0	—	51.3	189.1	—	117.6
106.4	86.9	97.6	103.6	89.5	89.6	104.4	103.9	185.6	97.6	112.5	—	43.2	335.5	—	119.8
104.4	88.2	92.2	95.0	89.1	89.4	125.9	105.1	299.6	103.5	92.7	—	39.3	405.9	—	110.2
108.8	84.7	90.8	98.7	91.5	90.7	134.6	109.9	329.7	111.9	81.6	—	43.8	486.2	—	110.3
107.8	129.1	90.2	105.2	108.1	90.2	125.4	117.3	305.7	100.9	72.9	—	24.4	529.7	—	111.8
110.9	118.5	100.6	112.1	98.5	87.8	143.6	132.7	359.8	115.6	75.2	—	25.4	514.1	—	113.1
106.7	118.3	101.1	106.1	101.8	91.9	135.9	110.9	374.1	88.5	77.4	—	21.2	532.4	—	108.5
106.3	121.3	86.9	106.6	98.9	94.4	125.7	101.2	339.5	89.0	76.2	—	23.0	533.5	—	109.9
109.3	124.1	85.9	101.0	99.9	94.5	130.7	111.5	339.9	96.8	75.9	—	25.6	533.1	—	114.1
109.4	124.9	91.6	103.4	108.5	95.6	126.4	107.7	320.0	101.2	72.5	—	29.7	532.9	—	116.5
107.5	129.4	84.4	107.6	117.2	95.3	117.2	120.6	263.1	89.0	72.2	—	25.3	529.9	—	117.6
110.6	132.6	88.9	103.7	115.0	88.1	116.5	113.0	274.2	93.5	72.0	—	23.5	531.2	—	116.6
107.0	136.8	83.0	108.2	111.8	84.4	112.2	112.8	249.2	91.3	71.3	—	27.5	530.3	—	113.3
109.5	141.6	83.3	109.2	108.3	89.1	116.3	126.4	244.2	105.5	68.2	—	26.1	532.2	—	111.6
103.3	144.9	90.4	100.9	114.2	91.4	120.2	139.1	247.6	108.9	67.7	—	20.7	535.5	—	106.7
108.4	144.2	86.9	93.7	116.9	85.2	116.1	108.0	284.3	109.8	69.8	—	17.4	536.1	—	104.0
110.1	144.8	92.6	100.2	74.1	87.0	127.0	137.4	277.3	118.0	69.8	—	22.1 r	533.5	—	109.2
113.5	148.0	91.4	106.6	69.6	90.1	119.2	127.8	255.0	106.4	70.8	—	25.8	535.4	—	111.3
2.3	24.9	▲ 9.1	▲ 4.9	▲ 29.3	2.6	▲ 17.0	▲ 3.7	▲ 29.1	▲ 8.0	▲ 5.9	—	1.6	4.1	—	▲ 1.6
108.7	108.8	100.7	118.2	98.5	88.3	142.2	117.2	376.6	95.1	77.5	—	31.9	532.0	—	115.8
106.1	117.8	101.0	110.5	106.2	92.8	144.4	115.8	363.7	107.4	78.3	—	27.1	565.2	—	114.8
106.2	120.4	90.5	114.0	104.6	91.8	142.6	116.3	395.8	96.8	78.0	—	26.3	551.9	—	114.1
109.7	114.1	90.4	103.0	102.3	92.6	138.3	114.9	388.1	103.0	77.2	—	21.1	566.3	—	115.5
109.9	125.8	92.8	101.4	108.8	92.0	128.2	110.9	338.5	100.6	73.9	—	23.4	544.9	—	116.0
109.4	137.3	88.1	104.2	110.1	90.0	110.9	112.1	242.8	89.0	74.9	—	24.2	519.5	—	114.2
109.3	124.8	89.8	99.9	112.9	89.9	116.5	112.4	270.8	91.9	73.1	—	24.3	565.0	—	114.8
108.6	153.4	77.3	104.1	115.0	88.8	109.9	114.7	241.6	97.8	69.4	—	26.0	532.9	—	113.1
109.3	142.4	83.0	105.5	110.4	90.7	112.6	127.6	241.7	101.7	67.5	—	22.1	510.3	—	110.3
104.4	139.7	89.2	103.0	114.2	91.6	111.9	124.7	237.0	107.6	68.1	—	18.3	520.4	—	105.0
110.4	145.8	85.9	95.3	112.1	91.7	114.6	115.9	257.3	107.8	67.2	—	22.6	513.3	—	104.6
106.4	143.7	88.9	98.1	72.2	85.9	121.0	125.4	265.6	103.2	70.3	—	25.9 r	522.0	—	107.0
110.5	147.5	89.5	108.3	68.8	89.0	119.9	122.7	262.9	96.8	67.9	—	30.3	515.4	—	110.3
3.9	2.6	0.7	10.4	▲ 4.7	3.6	▲ 0.9	▲ 2.2	▲ 1.0	▲ 6.2	▲ 3.4	—	17.0	▲ 1.3	—	3.1

表4 生産指数(特殊分類別)

平成22年=100

年月	分類	生産財								生産財	鉱工業用生産財	その他用生産財
		鉱工業	最 需 要 財	終 投 資 財	資 本 財	建 設 財	消 費 財	耐 久 消 費 財	非 耐 久 消 費 財			
ウェイト		10000.0	4604.2	2751.9	2052.4	699.5	1852.3	444.0	1408.3	5395.8	4962.9	432.9
原 指 数	24年平均	100.4	104.4	111.8	115.5	101.0	93.5	94.7	93.1	96.9	97.6	89.6
	25年平均	97.0	98.7	102.9	103.0	102.5	92.7	80.4	96.5	95.6	96.2	88.7
	26年平均	99.3	103.6	102.0	102.8	99.7	106.0	108.8	105.2	95.6	96.8	81.6
	27年平均	99.9	107.1	106.6	105.6	109.5	107.8	121.8	103.4	93.8	95.9	69.7
	28年平均	98.6	103.1	98.7	100.4	93.5	109.7	124.1	105.1	94.7	97.2	65.4
	28年 2月	99.4	106.0	103.0	105.7	95.1	110.5	121.0	107.2	93.8	96.4	64.3
	3月	117.4	128.2	129.1	139.2	99.3	126.9	135.1	124.3	108.1	111.1	73.7
	4月	95.5	104.2	96.5	98.8	89.6	115.7	120.7	114.1	88.0	89.8	67.6
	5月	90.7	94.6	87.5	90.2	79.4	105.2	106.3	104.9	87.3	89.5	61.4
	6月	105.4	112.4	110.5	116.8	92.1	115.4	116.1	115.1	99.5	102.5	64.4
	7月	95.2	98.8	93.6	94.6	90.5	106.5	116.8	103.3	92.1	94.4	65.1
	8月	87.8	85.0	79.3	77.8	83.5	93.6	116.8	86.3	90.1	93.2	55.5
	9月	107.7	112.3	117.2	125.2	93.9	104.9	131.3	96.5	103.8	106.9	68.1
	10月	95.0	97.4	89.0	84.4	102.6	109.8	129.5	103.5	93.0	95.0	70.2
	11月	96.4	99.2	88.9	86.0	97.3	114.6	139.1	106.9	94.0	96.4	66.4
12月	102.6	105.3	98.8	97.8	101.6	115.0	133.7	109.1	100.4	103.2	67.5	
29年 1月	r 89.2 r	91.8	88.9	86.2	96.9 r	96.1	121.3 r	88.2 r	87.0	89.5 r	58.3	
2月	103.1	99.3	94.3	94.6	93.5	106.7	125.4	100.8	106.3	110.3	60.4	
対前年同月 比増減 %	3.7	▲ 6.3	▲ 8.4	▲ 10.5	▲ 1.7	▲ 3.4	3.6	▲ 6.0	13.3	14.4	▲ 6.1	
季 節 調 整 指 数	28年 2月	98.6	107.4	103.6	108.7	90.5	111.1	114.9	109.3	90.7	92.6	67.7
	3月	96.7	98.5	90.9	90.2	90.7	114.2	135.2	108.6	96.8	99.3	67.0
	4月	101.8	113.4	113.6	124.2	87.3	112.1	131.7	106.0	92.2	94.4	68.9
	5月	98.2	104.9	103.3	105.5	94.0	110.7	112.9	109.6	93.6	95.8	67.3
	6月	102.2	109.2	108.1	113.8	94.9	109.8	122.1	105.5	96.0	98.6	64.4
	7月	95.4	99.1	93.1	94.0	89.7	108.0	123.9	103.6	92.6	94.9	65.0
	8月	97.9	99.2	91.3	90.3	92.8	107.5	119.7	104.1	96.2	99.3	60.8
	9月	104.4	111.6	112.1	117.6	96.9	110.0	124.8	105.3	97.8	100.8	62.9
	10月	97.0	99.5	95.2	95.1	95.9	105.6	116.3	100.7	95.2	97.7	66.5
	11月	96.0	96.1	88.3	86.1	94.6	107.3	128.5	100.5	94.4	97.1	64.6
	12月	98.8	100.6	95.2	93.0	102.8	108.0	125.2	103.1	96.7	99.6	63.8
	29年 1月	r 94.2 r	98.0	90.8	89.8	93.2 r	109.9	124.7 r	104.6 r	91.0	93.2 r	65.0
	2月	105.8	102.2	98.2	101.7	88.7	108.7	130.3	102.2	109.1	112.9	64.4
対前月比 増減 %	12.3	4.3	8.1	13.3	▲ 4.8	▲ 1.1	4.5	▲ 2.3	19.9	21.1	▲ 0.9	

表5 出荷指数(特殊分類別)

平成22年=100

年月	分類	出荷指数								生産財		その他用生産財
		鉱工業	最終消費財	投資財	資本財	建設財	消費財	耐久消費財	非耐久消費財	生産財	鉱工業用生産財	
ウェイト		10000.0	4206.3	2401.0	1778.0	623.0	1805.3	562.8	1242.5	5793.7	5427.2	366.5
原 指 数	24年平均	100.1	106.1	113.0	116.5	102.9	97.0	97.4	96.9	95.8	96.5	86.1
	25年平均	96.7	100.8	106.9	104.2	115.0	92.6	75.5	100.3	93.7	94.2	85.3
	26年平均	100.3	105.8	103.7	104.7	101.0	108.7	100.8	112.2	96.3	97.4	79.1
	27年平均	100.0	109.4	107.9	107.3	109.9	111.5	112.6	110.9	93.1	94.8	67.8
	28年平均	99.0	104.8	99.3	101.5	92.8	112.1	112.3	112.0	94.9	97.0	64.0
	28年 2月	97.6	105.2	100.6	103.9	91.2	111.3	113.2	110.4	92.1	94.2	60.5
	3月	118.1	130.2	134.7	149.3	93.1	124.3	117.1	127.5	109.3	111.8	72.1
	4月	95.5	103.6	93.3	95.7	86.3	117.3	110.4	120.5	89.6	91.0	69.0
	5月	90.5	95.6	87.8	90.9	78.7	106.0	88.7	113.7	86.7	88.7	58.1
	6月	104.2	113.3	110.4	119.4	84.8	117.1	104.5	122.8	97.6	99.9	63.3
	7月	94.9	98.6	91.8	94.5	84.2	107.7	99.8	111.2	92.1	94.1	63.8
	8月	90.6	91.2	82.8	81.9	85.3	102.4	108.5	99.7	90.2	92.4	56.3
	9月	109.3	117.0	120.9	129.0	97.6	111.9	125.2	105.8	103.8	106.3	66.2
	10月	97.7	98.3	89.2	83.0	106.7	110.6	118.2	107.1	97.3	99.4	66.8
	11月	99.3	102.5	91.2	84.1	111.2	117.5	132.5	110.7	97.1	99.1	67.1
12月	103.1	109.1	99.0	97.5	103.1	122.6	118.7	124.3	98.7	100.8	67.2	
29年 1月	r 87.7 r	89.8	85.1	82.3	93.3	95.9	105.6 r	91.5 r	86.1	88.3 r	54.9	
2月	98.9	98.7	92.5	94.7	86.2	107.0	113.8	103.9	99.1	101.9	57.4	
対前年同月 比増減 %	1.3	▲ 6.2	▲ 8.1	▲ 8.9	▲ 5.5	▲ 3.9	0.5	▲ 5.9	7.6	8.2	▲ 5.1	
季 節 調 整 指 数	28年 2月	96.6	105.9	99.5	100.3	94.3	111.9	104.5	115.9	88.7	90.0	66.8
	3月	98.2	100.0	92.9	92.4	94.6	112.6	111.5	113.7	97.8	100.0	65.5
	4月	103.4	116.4	114.6	122.7	91.2	117.8	121.5	117.0	95.1	96.8	69.5
	5月	98.3	107.2	107.2	107.6	101.1	110.2	97.1	116.7	92.7	94.8	64.2
	6月	103.0	110.7	105.9	114.2	92.9	113.7	108.2	115.8	94.3	96.2	64.6
	7月	95.9	101.5	94.4	98.5	82.1	112.4	113.3	112.7	92.8	94.9	63.6
	8月	101.3	105.5	99.1	93.5	108.9	109.3	107.6	110.7	96.8	99.2	59.8
	9月	104.4	112.7	113.9	119.1	95.6	111.0	117.1	108.4	97.7	100.0	61.6
	10月	95.0	95.4	87.6	97.0	74.6	107.3	109.5	103.7	98.0	100.4	63.5
	11月	99.8	101.9	92.3	86.6	106.1	112.3	122.7	106.3	96.3	98.6	63.4
	12月	99.1	101.6	93.7	91.0	98.5	112.0	107.6	113.4	96.3	98.7	61.0
	29年 1月	r 93.8 r	99.2	89.8	86.8	95.6	114.1	113.6 r	114.3 r	91.5	93.5 r	63.1
	2月	100.1	101.1	96.0	99.9	84.4	109.3	115.1	106.9	100.2	102.5	63.4
対前月比 増減 %	6.7	1.9	6.9	15.1	▲ 11.7	▲ 4.2	1.3	▲ 6.5	9.5	9.6	0.5	

表6 在庫指数(特殊分類別)

平成22年=100

年月	分類	製造業							生産財				
		鉱工業	最 需 要 財	終 投 資 財	資 本 財	建 設 財	消 費 財	耐 久 消 費 財	非 耐 久 消 費 財	生 産 財	鉱工業用 生 産 財	その他用 生 産 財	
ウェイト		10000.0	3644.3	2042.4	1278.1	764.3	1601.9	472.6	1129.3	6355.7	5999.9	355.8	
原 指 数	24年平均	117.6	124.2	145.7	166.8	110.4	96.7	107.4	92.2	113.8	114.4	104.3	
	25年平均	119.8	114.9	136.4	142.7	125.8	87.4	77.8	91.5	122.6	123.7	104.3	
	26年平均	110.2	105.5	116.7	112.0	124.7	91.1	84.9	93.7	112.9	113.7	99.1	
	27年平均	110.3	102.8	110.3	100.8	126.1	93.2	81.7	98.0	114.6	115.7	96.0	
	28年平均	111.8	100.2	105.2	92.2	127.1	93.8	86.2	97.0	118.5	120.3	89.3	
	28年 2月	113.1	100.9	105.6	99.5	115.8	94.8	79.4	101.3	120.0	121.3	98.8	
	3月	108.5	99.8	100.6	86.6	124.0	98.8	92.3	101.5	113.5	114.4	97.7	
	4月	109.9	101.0	104.6	92.9	124.1	96.3	86.1	100.6	115.0	116.5	89.7	
	5月	114.1	104.6	109.0	99.0	125.6	99.1	95.2	100.7	119.6	121.0	94.6	
	6月	116.5	105.5	109.7	92.6	138.3	100.2	96.5	101.8	122.8	124.6	93.3	
	7月	117.6	109.3	115.5	97.1	146.4	101.3	107.2	98.9	122.4	124.3	90.3	
	8月	116.6	105.4	113.9	92.2	150.2	94.5	100.1	92.2	123.0	125.3	84.2	
	9月	113.3	98.5	106.6	88.1	137.5	88.1	83.0	90.2	121.8	124.1	84.1	
	10月	111.6	98.1	104.6	86.9	134.3	89.8	83.7	92.4	119.4	121.2	89.0	
	11月	106.7	93.3	98.6	90.2	112.7	86.6	66.7	94.9	114.4	116.4	81.4	
	12月	104.0	89.9	97.0	93.2	103.5	80.8	63.0	88.2	112.2	114.2	78.0	
	29年 1月	109.2	97.4	105.3	109.2	98.8	87.3	71.3	94.0	116.0	117.9	83.9	
	2月	111.3	99.3	108.6	107.5	110.6	87.4	74.5	92.8	118.2	120.0	87.6	
	対前年同月 比増減 %		▲ 1.6	▲ 1.6	2.8	8.0	▲ 4.5	▲ 7.8	▲ 6.2	▲ 8.4	▲ 1.5	▲ 1.1	▲ 11.3
	季 節 調 整 指 数	28年 2月	115.8	105.2	108.7	98.0	130.2	99.3	85.2	105.3	121.2	123.0	93.5
3月		114.8	111.5	116.7	101.4	144.2	105.0	106.0	104.8	117.3	118.6	94.0	
4月		114.1	108.0	113.2	101.8	132.3	100.6	92.7	104.9	117.4	119.1	89.1	
5月		115.5	109.3	116.8	105.1	132.6	100.6	99.1	101.9	119.1	120.6	94.1	
6月		116.0	104.8	109.3	93.4	134.0	99.5	99.5	98.7	122.4	124.4	90.9	
7月		114.2	103.0	110.5	96.9	133.4	92.7	93.6	91.3	121.0	122.8	89.9	
8月		114.8	101.4	107.4	91.0	129.0	95.5	105.4	91.5	122.3	124.4	86.8	
9月		113.1	95.8	100.8	87.5	121.1	89.7	85.8	91.5	122.5	124.8	83.8	
10月		110.3	94.8	100.0	85.2	123.7	88.0	79.4	91.8	119.4	121.4	85.9	
11月		105.0	89.5	95.9	86.1	109.2	82.8	63.0	91.3	114.4	116.3	83.6	
12月		104.6	92.6	98.5	89.0	117.0	84.6	66.5	92.5	111.4	112.8	87.4	
29年 1月		107.0	96.2	104.1	102.0	109.5	85.8	66.8	93.8	113.3	114.8	87.4	
2月		110.3	98.7	105.9	100.0	119.2	87.5	70.0	94.9	117.1	119.1	83.8	
対前月比 増減 %			3.1	2.6	1.7	▲ 2.0	8.9	2.0	4.8	1.2	3.4	3.7	▲ 4.1

表7 在庫率指数
平成22年=100

分類		鉱工業
年月	ウェイト	10000.0
原	24年平均	360.6
	25年平均	147.1
	26年平均	128.1
	27年平均	113.0
	28年平均	119.6
指	28年 2月	146.0
	3月	99.6
	4月	121.7
	5月	127.3
	6月	111.9
	7月	123.5
	8月	121.6
	9月	114.6
	10月	120.1
	11月	110.8
	12月	103.9
	29年 1月	r 131.4
	2月	116.5
対前年同月比 増減 %		▲ 20.2
季	28年 2月	142.2
	3月	127.7
	4月	129.5
	5月	127.8
	6月	110.4
	7月	119.3
	8月	108.7
	9月	113.6
	10月	114.0
	11月	113.0
	12月	104.1
	29年 1月	r 122.9
2月	111.8	
対前月比 増減 %		▲ 9.0

この資料についての問い合わせ先

兵庫県企画県民部ビジョン局統計課政策統計班

電話 (078)-362-4129 (直通)

〒650-8567 神戸市中央区下山手通5-10-1

この資料の内容はインターネットでもご覧いただけます。

インターネットでは各種統計の最新情報をお知らせしています。

https://web.pref.hyogo.lg.jp/kk11/ac08_2_000000039.html

《県民情報センター 統計資料コーナーのご案内》

県民情報センターの統計資料コーナーでは、県をはじめ国、他の都道府県、市町、団体、研究機関等が発行した各種統計資料等を豊富に所蔵し、生きた統計、活用される統計をめざして広く県民のみなさんに公開、提供しております。

行政、企画、調査、研究等にどなたでも閲覧できますので、お気軽にご利用ください。

- ◆ 開室時間 平日 午前9時から午後5時30分まで
- ◆ 休室日 土曜日、日曜日、休日、年末年始（12月29日～1月3日）
- ◆ 場 所 神戸市中央区下山手通4丁目16-3
兵庫県民会館 4階 県民情報センター内
電話 (078)362-4190
- ◆ ホームページURL
<https://web.pref.hyogo.lg.jp/kk11/toukeisiryou.html>