

但馬の経済指標

令和元年10月～12月

兵庫県但馬県民局

【但馬の経済概況】

＜ポイント＞					
①但馬信用金庫の但馬管内景気動向調査によると、業況判断DIは、前期より0.4ポイント増加し、△14.9となった。					
②有効求人倍率は、12月期1.74倍。前年同月と比べて0.04ポイント減少した。					
	項目	今期(10月～12月)	対前期(増減)	対前年同期(増減)	
1	業況判断DI (全業種計)	但馬信用金庫 △ 14.9	+ 0.4	△ 11.1	
2	雇用	12月	対前月(増減)	対前年同月(増減)	
		有効求人倍率	1.74	△ 0.02	△ 0.04
		12月	前月比(%)	前年同月比(%)	
		有効求人数(人)	4,362	△ 5.91	△ 5.13
		有効求職者数(人)	2,511	△ 4.81	△ 2.9
		雇用保険受給者実人員(人)	469	△ 8.40	△ 11.51
3	金融	12月	前月比(%)	前年同月比(%)	
		普通貸付残高(百万円)	11,258	+ 1.74	△ 1.08
		手形交換枚数(枚)	5,998	+ 21.42	+ 8.27
		手形交換金額(百万円)	5,851	+ 47.16	+ 13.3
		今期(10月～12月)	対前期(増減)	対前年同期(増減)	
		不渡手形枚数(枚)	0	△ 21	0
		不渡手形金額(千円)	0	△ 26,801	0
		12月	前月比(%)	前年同月比(%)	
		信用保証承諾額(百万円)	1,209	+ 30.7	+ 17.95
		信用保証債務残高(百万円)	35,926	+ 0.82	△ 3.87
4	公共工事	12月	前月比(%)	前年同月比(%)	
		公共工事請負金額(百万円)	3,358	+ 34.81	+ 25.35
5	企業倒産	今期(10月～12月)	対前期(増減)	対前年同期(増減)	
		件数	6	0	+ 1
		負債総額(百万円)	466	+ 51	+ 342
6	地場産業	豊岡かばん	売上高、生産量、収益ともやや少ない。	売上高、生産量、収益とも少ない。	

1 業況判断

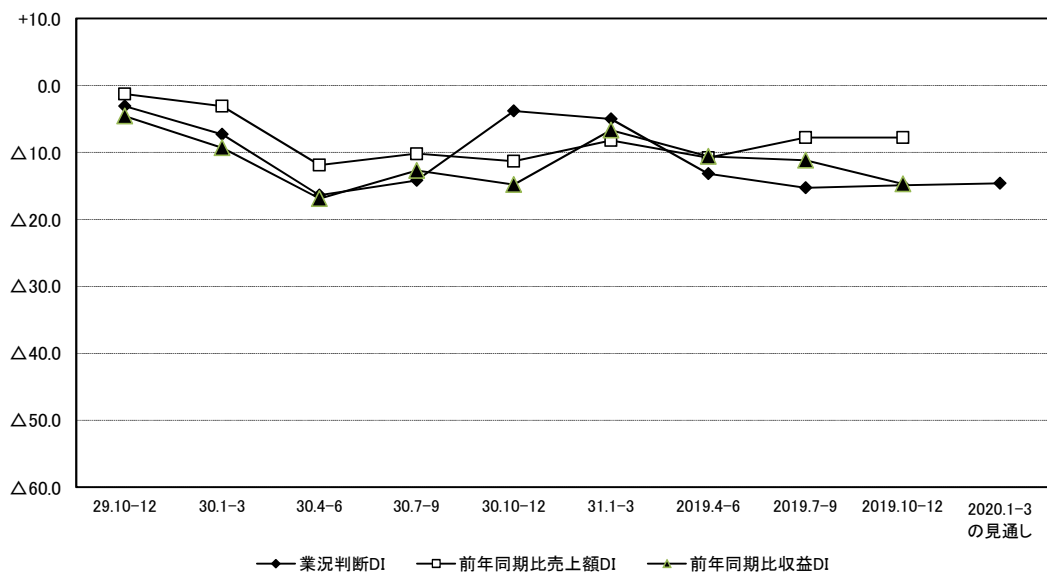
但馬信用金庫

今期の業況判断DIは、前期より0.4ポイント増加し、△14.9となった。

来期の見通しについては、業況判断DIが△14.6となる見通しである。

前年同期と比較した売上額DIは△7.8、同収益DIは△14.7となった。

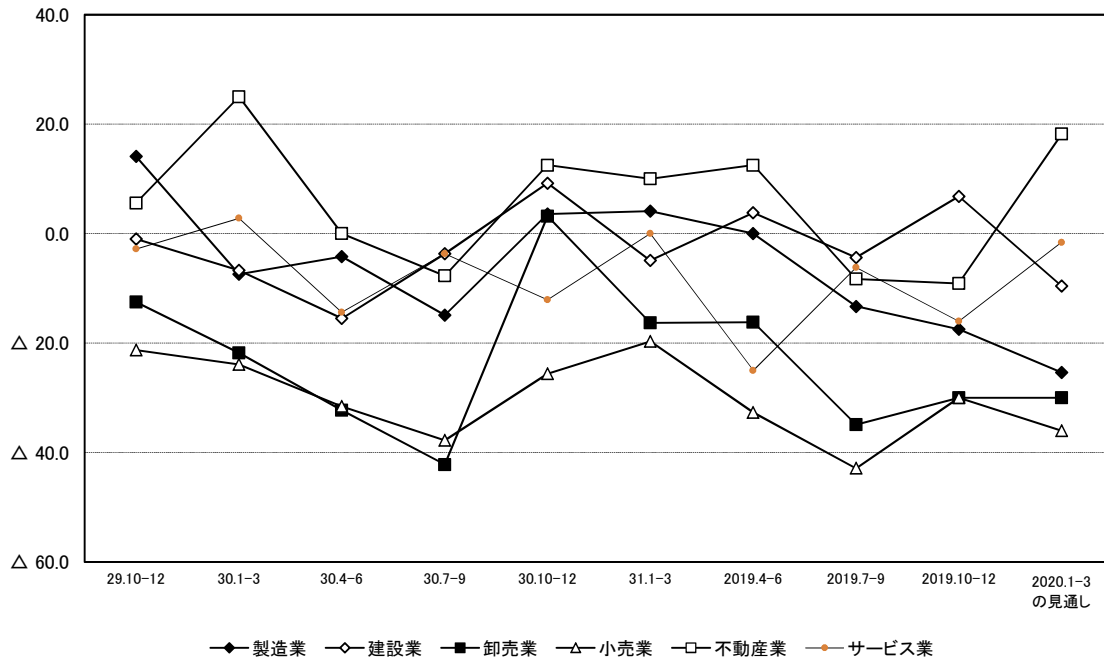
業況判断DIの推移



	29.10-12	30.1-3	30.4-6	30.7-9	30.10-12	31.1-3	2019.4-6	2019.7-9	2019.10-12	2020.1-3 の見通し
業況判断DI	△3.1	△7.3	△16.4	△14.2	△3.8	△5.0	△13.2	△15.3	△14.9	△14.6
前年同期比売上額DI	△1.3	△3.1	△11.9	△10.2	△11.3	△8.2	△10.8	△7.8	△7.8	-
前年同期比収益DI	△4.6	△9.3	△16.9	△12.7	△14.8	△6.7	△10.6	△11.2	△14.7	-

出典:但馬信用金庫『但馬管内景気動向調査』

業種別業況判断DI

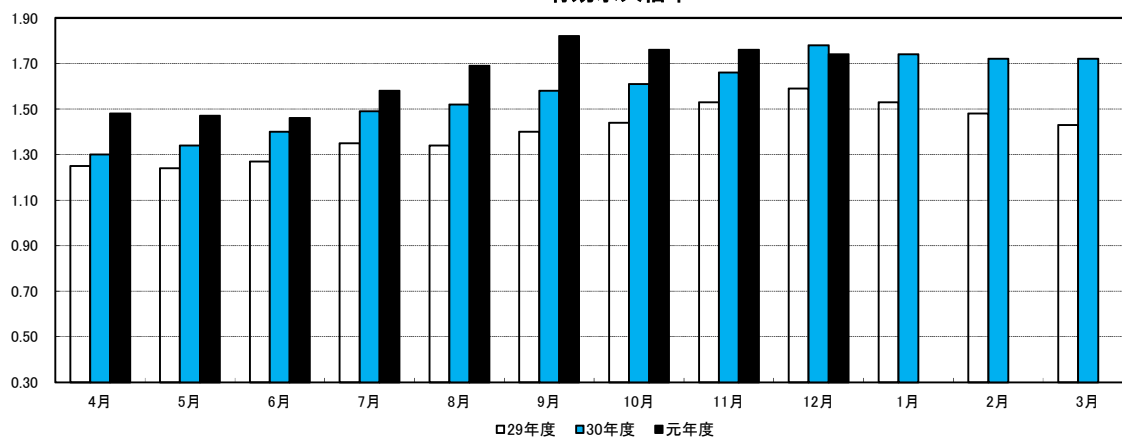


	29.10-12	30.1-3	30.4-6	30.7-9	30.10-12	31.1-3	2019.4-6	2019.7-9	2019.10-12	2020.1-3 の見通し
製造業	14.1	△ 7.4	△ 4.2	△ 14.9	3.6	4.1	0.0	△ 13.3	△ 17.5	△ 25.4
建設業	△ 1.0	△ 6.7	△ 15.5	△ 3.7	9.2	△ 4.9	3.8	△ 4.4	6.8	△ 9.6
卸売業	△ 12.5	△ 21.8	△ 32.3	△ 42.2	3.2	△ 16.3	△ 16.2	△ 34.9	△ 30.0	△ 30.0
小売業	△ 21.3	△ 23.9	△ 31.6	△ 37.8	△ 25.6	△ 19.7	△ 32.7	△ 42.9	△ 30.0	△ 36.0
不動産業	5.6	25.0	0.0	△ 7.7	12.5	10.0	12.5	△ 8.3	△ 9.1	18.2
サービス業	△ 2.8	2.8	△ 14.4	△ 3.7	△ 12.1	0.0	△ 25.0	△ 6.2	△ 16.0	△ 1.6

出典:但馬信用金庫『但馬管内景気動向調査』

2 雇用

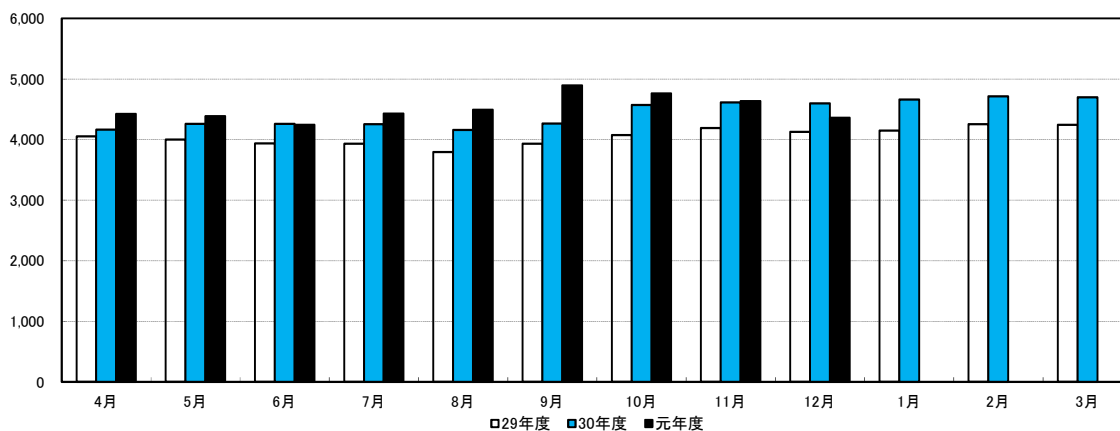
有効求人倍率



	4月	5月	6月	7月	8月	9月	10月	11月	12月	1月	2月	3月	平均
29年度	1.25	1.24	1.27	1.35	1.34	1.40	1.44	1.53	1.59	1.53	1.48	1.43	1.40
30年度	1.30	1.34	1.40	1.49	1.52	1.58	1.61	1.66	1.78	1.74	1.72	1.72	1.57
元年度	1.48	1.47	1.46	1.58	1.69	1.82	1.76	1.76	1.74				1.64
対前月(増減)	△0.24	△0.01	△0.01	+0.12	+0.11	+0.13	△0.06	0.00	△0.02				—
対前年(増減)	+0.18	+0.13	+0.06	+0.09	+0.17	+0.24	+0.15	+0.10	△0.04				—

出典:厚生労働省兵庫労働局『月報ひょうご』

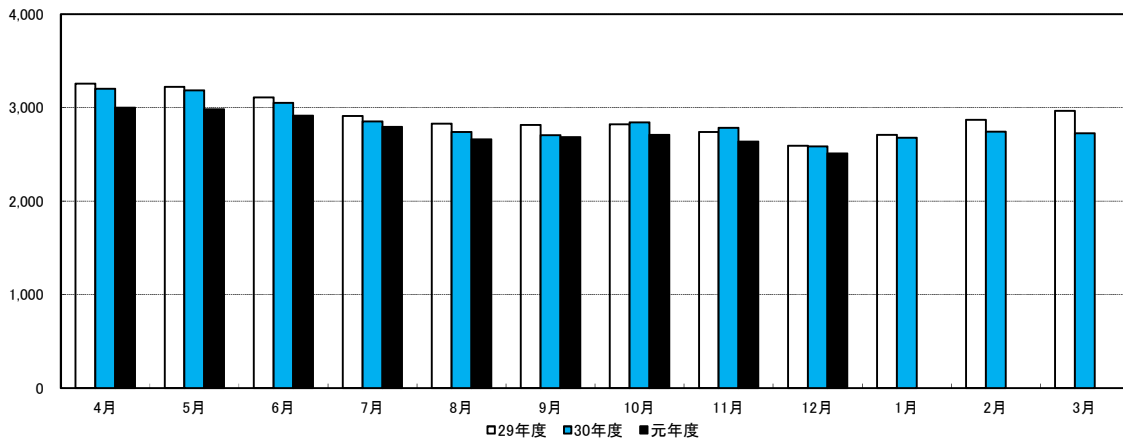
有効求人人数(人)



	4月	5月	6月	7月	8月	9月	10月	11月	12月	1月	2月	3月	平均
29年度	4,055	4,002	3,936	3,930	3,794	3,934	4,074	4,191	4,130	4,147	4,254	4,245	4,058
30年度	4,163	4,259	4,261	4,253	4,158	4,263	4,572	4,614	4,598	4,660	4,716	4,700	4,435
元年度	4,426	4,388	4,244	4,429	4,490	4,896	4,763	4,636	4,362				4,515
前月比(%)	△5.83	△0.86	△3.28	+4.36	+1.38	+9.04	△2.72	△2.67	△5.91				—
前年同月比(%)	+6.32	+3.03	△0.40	+4.14	+7.98	+14.85	+4.18	+0.48	△5.13				—

出典:厚生労働省兵庫労働局『月報ひょうご』

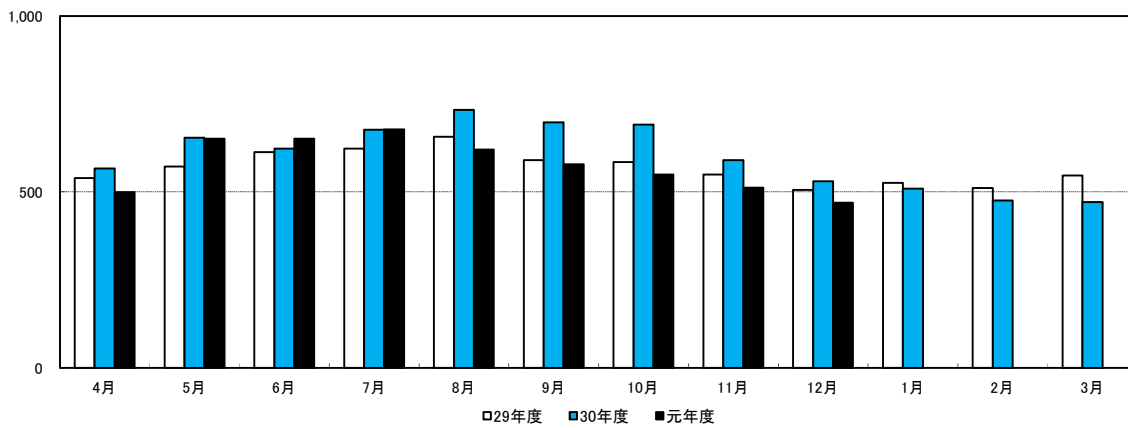
有効求職者数(人)



	4月	5月	6月	7月	8月	9月	10月	11月	12月	1月	2月	3月	平均
29年度	3,257	3,222	3,111	2,913	2,828	2,814	2,823	2,740	2,592	2,709	2,869	2,968	2,904
30年度	3,202	3,186	3,051	2,852	2,739	2,705	2,842	2,785	2,586	2,680	2,743	2,727	2,842
元年度	3,000	2,983	2,916	2,795	2,663	2,686	2,709	2,638	2,511				2,767
前月比(%)	+10.01	△0.57	△2.25	△4.15	△4.72	+0.86	+0.86	△2.62	△4.81				—
前年同月比(%)	△6.31	△6.37	△4.42	△2.	△2.77	△0.7	△4.68	△5.28	△2.9				—

出典:厚生労働省兵庫労働局『月報ひょうご』

雇用保険受給者実人員(人)

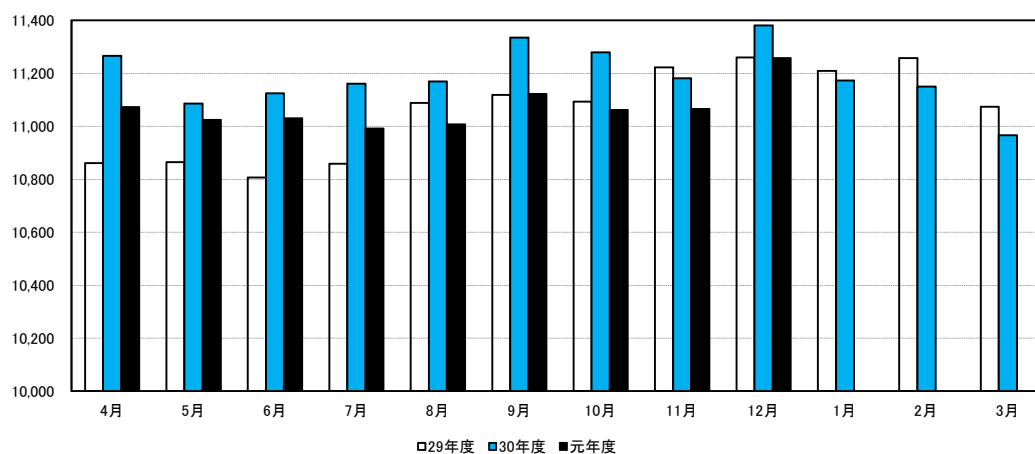


	4月	5月	6月	7月	8月	9月	10月	11月	12月	1月	2月	3月	平均
29年度	539	572	613	623	657	590	585	549	506	526	511	547	568
30年度	567	654	623	677	733	698	691	590	530	509	476	471	602
元年度	499	651	651	678	620	579	549	512	469				579
前月比(%)	+5.94	+30.46	0.00	+4.15	△8.55	△6.61	△5.18	△6.74	△8.40				—
前年同月比(%)	△11.99	△0.46	+4.49	+0.15	△15.42	△17.05	△20.55	△13.22	△11.51				—

出典:厚生労働省兵庫労働局『月報ひょうご』

3 金融

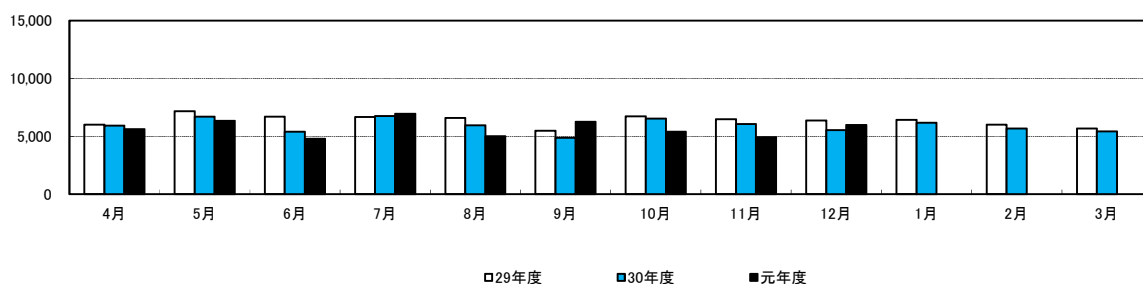
普通貸付残高(百万円)



	4月	5月	6月	7月	8月	9月	10月	11月	12月	1月	2月	3月	平均
29年度	10,861	10,865	10,807	10,859	11,088	11,119	11,093	11,223	11,260	11,209	11,258	11,074	11,060
30年度	11,266	11,086	11,125	11,161	11,170	11,335	11,280	11,181	11,381	11,173	11,150	10,966	11,190
元年度	11,073	11,024	11,031	10,992	11,008	11,122	11,062	11,066	11,258				11,071
前月比 (%)	+0.98	△0.44	+0.06	△0.35	+0.15	+1.04	△0.54	+0.04	+1.74				—
前年同月比 (%)	△1.71	△0.56	△0.84	△1.51	△1.45	△1.88	△1.93	△1.03	△1.08				—

日本政策金融公庫豊岡支店 集計

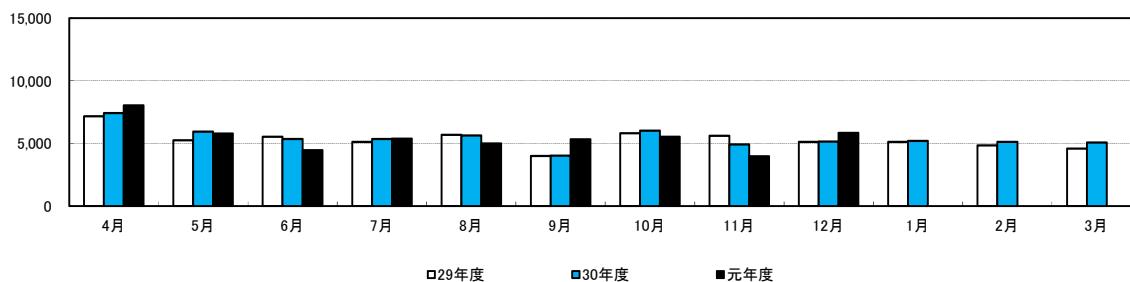
手形交換枚数(枚)



	4月	5月	6月	7月	8月	9月	10月	11月	12月	1月	2月	3月	平均
29年度	6,018	7,178	6,699	6,674	6,591	5,484	6,746	6,490	6,362	6,429	6,009	5,688	6,364
30年度	5,943	6,715	5,405	6,763	5,957	4,868	6,534	6,058	5,540	6,190	5,689	5,419	5,923
元年度	5,627	6,343	4,793	6,957	5,008	6,268	5,411	4,940	5,998				5,705
前月比 (%)	+3.84	+12.72	△24.44	+45.15	△28.01	+25.16	△13.67	△8.7	+21.42				—
前年同月比 (%)	△5.32	△5.54	△11.32	+2.87	△15.93	+28.76	△17.19	△18.45	+8.27				—

株式会社三井住友銀行豊岡支店 集計

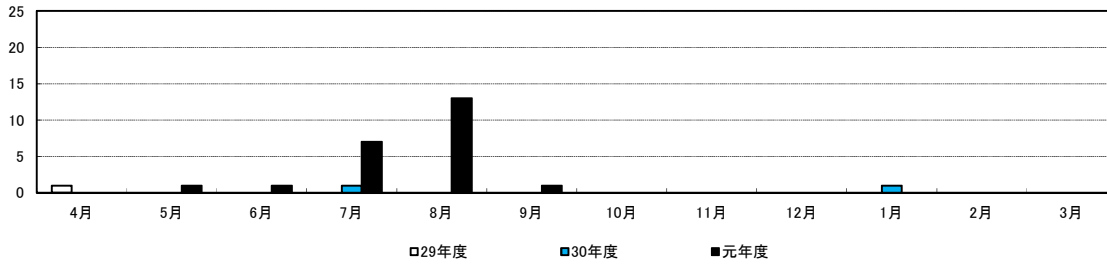
手形交換金額(百万円)



	4月	5月	6月	7月	8月	9月	10月	11月	12月	1月	2月	3月	平均
29年度	7,184	5,256	5,546	5,136	5,693	4,012	5,813	5,617	5,134	5,124	4,841	4,585	5,328
30年度	7,424	5,938	5,351	5,349	5,644	4,034	6,021	4,919	5,164	5,209	5,119	5,077	5,437
元年度	8,034	5,796	4,461	5,381	4,995	5,322	5,546	3,976	5,851				5,485
前月比 (%)	+58.24	△27.86	△23.03	+20.62	△7.17	+6.55	+4.21	△28.31	+47.16				—
前年同月比 (%)	+8.22	△2.39	△16.63	+0.6	△11.5	+31.93	△7.89	△19.17	+13.3				—

株式会社三井住友銀行豊岡支店 集計

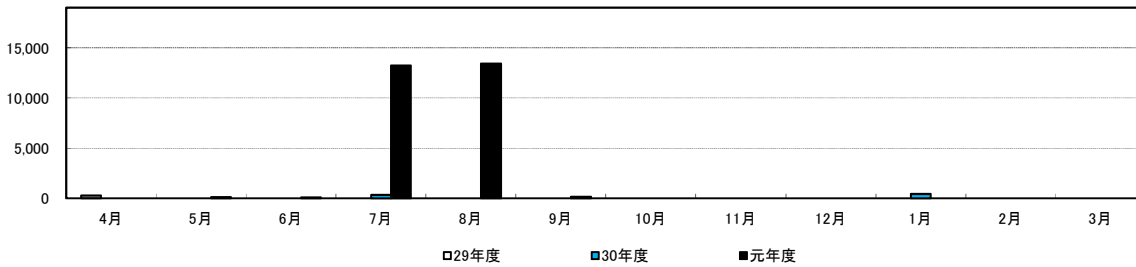
不渡手形枚数(枚)



	4月	5月	6月	7月	8月	9月	10月	11月	12月	1月	2月	3月	合計
29年度	1	0	0	0	0	0	0	0	0	0	0	0	1
30年度	0	0	0	1	0	0	0	0	0	1	0	0	2
元年度	0	1	1	7	13	1	0	0	0				23

株式会社三井住友銀行豊岡支店 集計

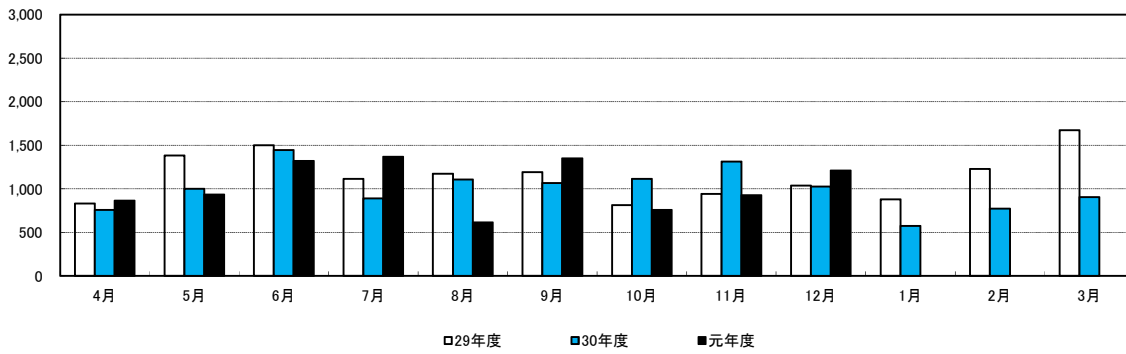
不渡交換金額(千円)



	4月	5月	6月	7月	8月	9月	10月	11月	12月	1月	2月	3月	合計
29年度	286	0	0	0	0	0	0	0	0	0	0	0	286
30年度	0	0	0	330	0	0	0	0	0	430	0	0	760
元年度	0	120	83	13,223	13,426	152	0	0	0				27,004

株式会社三井住友銀行豊岡支店 集計

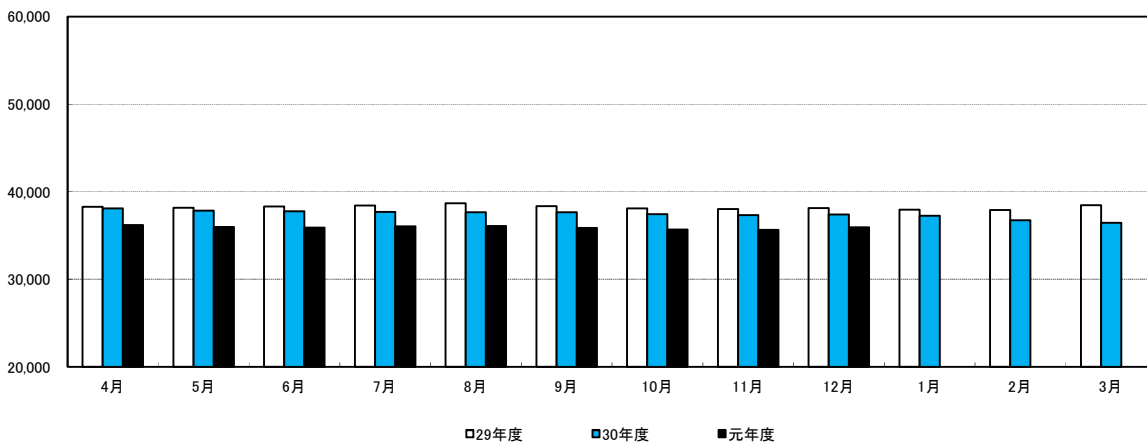
信用保証承諾額(百万円)



	4月	5月	6月	7月	8月	9月	10月	11月	12月	1月	2月	3月	平均
29年度	832	1,384	1,499	1,116	1,173	1,190	814	941	1,036	880	1,227	1,673	1,147
30年度	759	1,002	1,444	891	1,106	1,065	1,115	1,313	1,025	575	772	904	998
元年度	865	934	1,319	1,368	615	1,348	759	925	1,209				1,038
前月比(%)	△4.31	+7.98	+41.22	+3.71	△55.04	+119.19	△43.69	+21.87	+30.7				—
前年同月比(%)	+13.97	△6.79	△8.66	+53.54	△44.39	+26.57	△31.93	△29.55	+17.95				—

出典:兵庫県信用保証協会『信用保証月報』

信用保証債務残高(百万円)

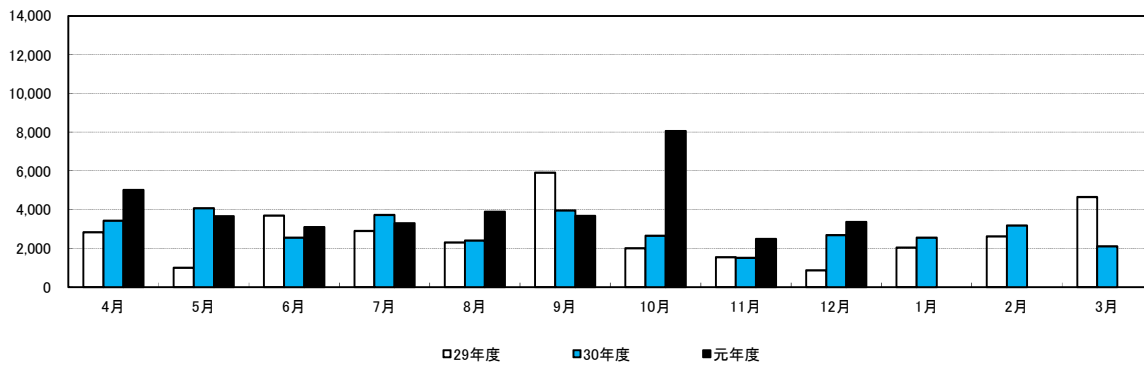


	4月	5月	6月	7月	8月	9月	10月	11月	12月	1月	2月	3月	平均
29年度	38,263	38,156	38,300	38,415	38,653	38,340	38,076	38,009	38,119	37,925	37,878	38,426	38,213
30年度	38,089	37,808	37,731	37,684	37,645	37,639	37,402	37,326	37,373	37,219	36,711	36,447	37,423
元年度	36,183	35,966	35,869	36,013	36,064	35,856	35,678	35,635	35,926				35,910
前月比(%)	△0.72	△0.6	△0.27	+0.4	+0.14	△0.58	△0.5	△0.12	+0.82				—
前年同月比(%)	△5.	△4.87	△4.93	△4.43	△4.2	△4.74	△4.61	△4.53	△3.87				—

出典:兵庫県信用保証協会『信用保証月報』

4 公共工事

公共工事請負金額(百万円)

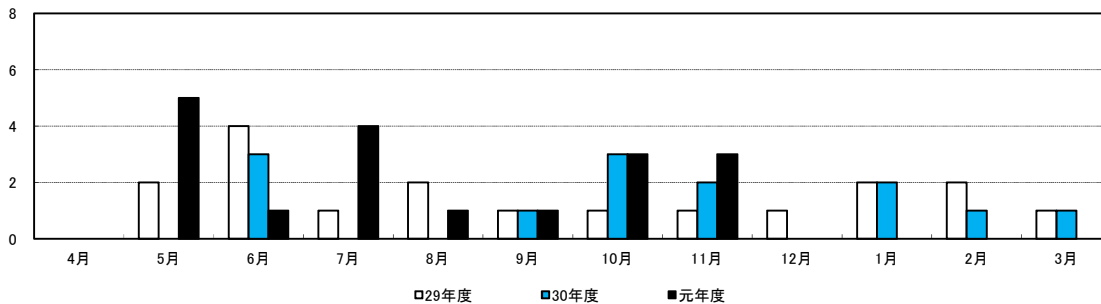


	4月	5月	6月	7月	8月	9月	10月	11月	12月	1月	2月	3月	平均
29年度	2,828	1,009	3,698	2,905	2,307	5,908	2,004	1,539	863	2,038	2,613	4,659	2,698
30年度	3,422	4,080	2,548	3,729	2,397	3,955	2,657	1,516	2,679	2,551	3,189	2,107	2,903
元年度	5,010	3,657	3,104	3,296	3,898	3,678	8,053	2,491	3,358				4,061
前月比 (%)	137.78	△ 27.01	△ 15.12	6.19	18.26	△ 5.64	118.95	△ 69.07	34.81				—
前年同月比 (%)	46.41	△ 10.37	21.82	△ 11.61	62.62	△ 7.00	203.09	64.31	25.35				—

西日本建設業保証株式会社兵庫支店 集計

5 企業倒産

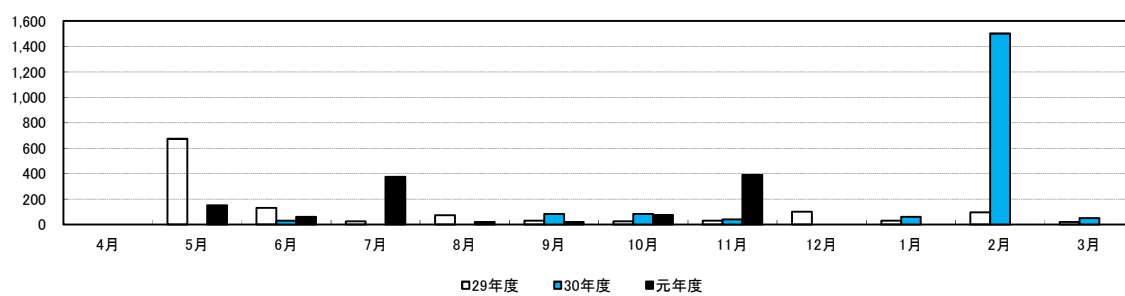
企業倒産件数(件)



	4月	5月	6月	7月	8月	9月	10月	11月	12月	1月	2月	3月	合計
29年度	0	2	4	1	2	1	1	1	1	2	2	1	18
30年度	0	0	3	0	0	1	3	2	0	2	1	1	13
元年度	0	5	1	4	1	1	3	3	0				

出典:株式会社東京商工リサーチ神戸支社

企業倒産負債総額(百万円)



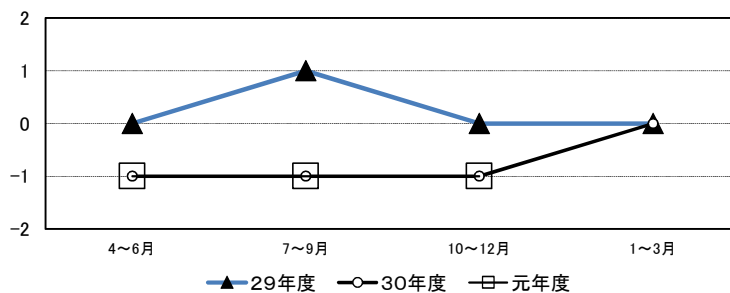
	4月	5月	6月	7月	8月	9月	10月	11月	12月	1月	2月	3月	合計
29年度	0	675	130	25	73	30	25	30	100	30	95	20	1,233
30年度	0	0	30	0	0	83	84	40	0	60	1,500	50	1,847
元年度	0	150	60	375	20	20	76	390	0				

出典:株式会社東京商工リサーチ神戸支社

6 地場産業(豊岡かばん)

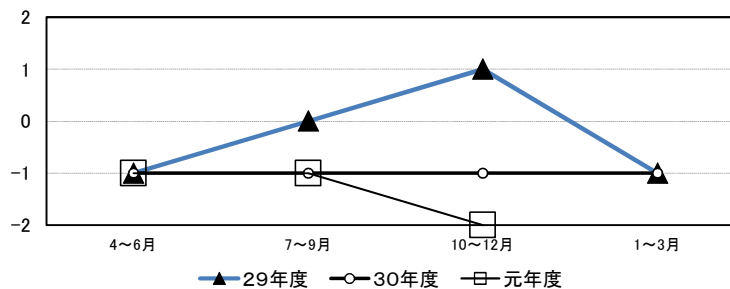
豊岡かばん 売上高 (前期比)

- 2: 多い
- 1: やや多い
- 0: 変わらない
- 1: やや少ない
- 2: 少ない



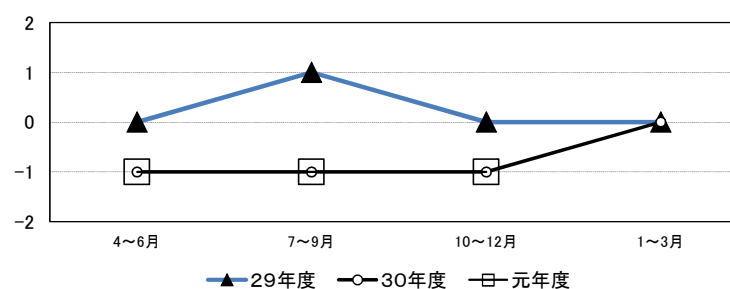
豊岡かばん 売上高 (前年同期比)

- 2: 多い
- 1: やや多い
- 0: 変わらない
- 1: やや少ない
- 2: 少ない



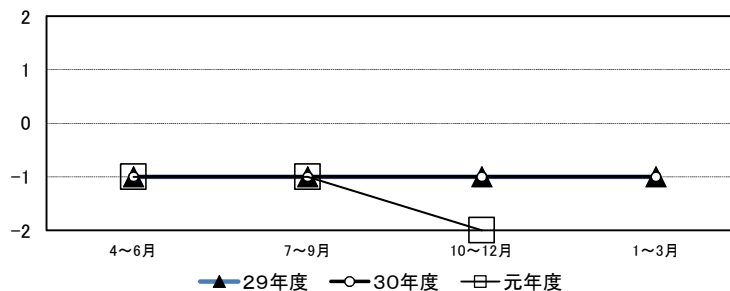
豊岡かばん 生産量 (前期比)

- 2: 多い
- 1: やや多い
- 0: 変わらない
- 1: やや少ない
- 2: 少ない

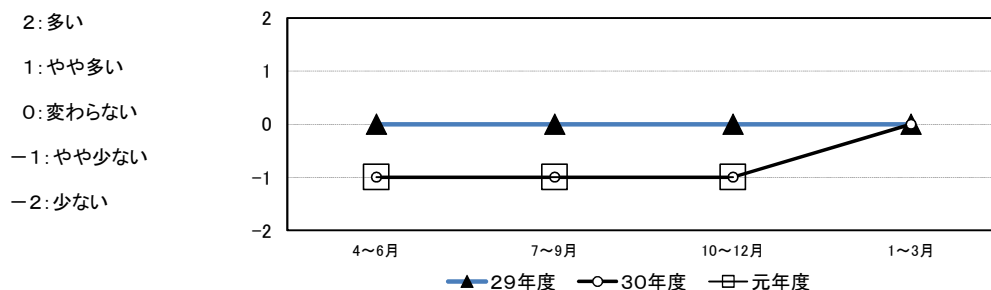


豊岡かばん 生産量 (前年同期比)

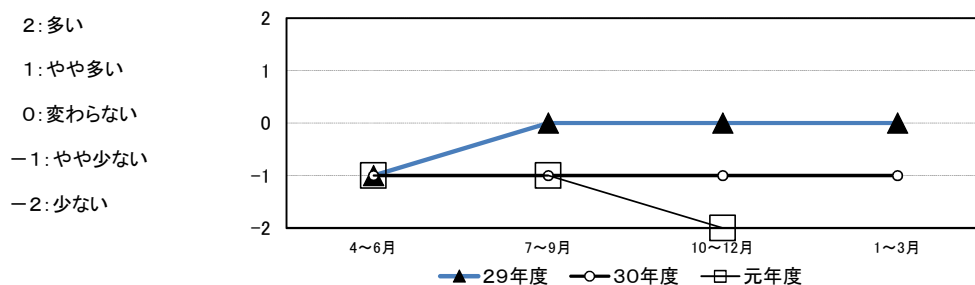
- 2: 多い
- 1: やや多い
- 0: 変わらない
- 1: やや少ない
- 2: 少ない



豊岡かばん 収益（前期比）



豊岡かばん 収益（前年同期比）



前期(令和元年7~9月)と比べて売上高、生産量、収益ともやや少ない。

前年同期(平成30年7月~9月)との比較では、売上高、生産量、収益とも少ない。

鞆業界全体は、第2四半期に引き続き、個人消費量の落ち込みにより、前期に比べ減少であり、昨年同時期に比べ非常に悪い。消費税アップによる個人消費量の落ち込みは、底が見えない状況である。ネット販売は、比較的順調であったがやや横ばい状況である。

特に、工業組合が力を入れている地域ブランド「豊岡鞆」では、百貨店や東急ハンズなどでの販売に伸び悩んでいる。11月に開催した東京展示会にむけてのレディース商品・イタリアレザー商品など、商品開発も行い努力してきた。一部、年末にかけてのふるさと納税の返礼品の商品を増加させたことにより、例年に比べ多くの発注があった。

鞆の製造は、1月に入り漸く、発注がはより忙しい時期となった。

個人消費量の落ち込みにより、鞆卸業界は厳しい状況が続いている。回復の目途が立っていない。

豊岡鞆協会 回答

7 主要業種の概況

鞆卸売業	<p>昨年より利益は増加したものの平年並みに戻った程度で、景況感はさほど良くない。製品の価格競争も激しく、ブランド強化による付加価値の向上が求められている。</p> <p>60歳以上の継続雇用で必要な人材を確保している。</p>
宿泊業	<p>ゴールデンウィーク以降、昨年比で客数が伸びず景況感は悪い。予約の状況を見る限り、カニシーズンの客数も伸び悩みが続くと思われることから、地域の観光協会等と連携してシーズン中の誘客を促す取組を行っている。</p> <p>特に客室スタッフが不足しており、ピーク時以外に休館日を設けるなど、現状の人員で対応できる営業を行っている。</p>

「兵庫県の経済・雇用情勢(令和元年10月)」より

食料品製造業	<p>商品リピーターが順調に増え、売上増につながっており景況感が良い。</p> <p>購買層は高齢層が中心となっているが、新たに壮年層へのターゲット拡大に向けた製品の開発を進めている。</p> <p>雇用人員は適正規模にあるが、繁忙期には臨時雇用で対応することもある。</p>
娯楽・宿泊業	<p>レジャー施設入込客数は堅調で、11月の宿泊予約も順調に入っており景況感が良いが、今後の宿泊予約は未確定の部分が多く、先行きを懸念している。</p> <p>客室・調理部門で人手が不足していることから、休館日を設けたり、スタッフが複数業務を担当することで対応している。新規雇用による人材確保だけでなく、現スタッフの定着や満足度を高める取組を積極的に行っている。</p>

「兵庫県の経済・雇用情勢(令和元年11月)」より

繊維製造業	<p>消費増税前の駆け込み需要で、9月は売上、利益ともに伸びたが、10月はその反動で減少した。11月には冬物の需要が高まったことで売上、利益とも前年並みを確保できる見込みで、見通しは明るい。</p> <p>ベトナムの現地工場から技能実習生を受け入れている。製造技術の伝承が課題となっていることから、引き続き高校生の採用活動に注力していく。</p>
宿泊業	<p>カニシーズンに入り宿泊客は順調に増えており、直近の景況感は悪くないが、先の予約状況が確定しておらず、見通しはあまり良くない。</p> <p>人手不足が常態化していることから、現状のスタッフで効率的な運営を図るため、休館日を設けて繁忙期に備えたり、客室の稼働率を抑制するなどの対策を講じている。</p>

「兵庫県の経済・雇用情勢(令和元年12月)」より