

但馬の経済指標

令和2年1月～3月

兵庫県但馬県民局

【但馬の経済概況】

<ポイント>

①但馬信用金庫の但馬管内景気動向調査によると、業況判断DIは、前期より18.4ポイント減少し、△33.3となった。

②有効求人倍率は、3月期1.45倍。前年同月と比べて0.27ポイント減少した。

	項 目	今期(1月～3月)	対前期(増減)	対前年同期(増減)	
1	業況判断DI (全業種計)	但馬信用金庫	△ 33.3	△ 28.3	
2	雇用	3月	対前月(増減)	対前年同月(増減)	
		有効求人倍率	1.45	△ 0.1	△ 0.27
		3月	前月比(%)	前年同月比(%)	
		有効求人人数(人)	4,096	△ 2.78	△ 12.85
		有効求職者数(人)	2,824	+ 3.75	+ 3.56
		雇用保険受給者実人員(人)	398	△ 3.40	△ 15.50
3	金融	3月	前月比(%)	前年同月比(%)	
		普通貸付残高(百万円)	10,938	△ 0.87	△ 0.26
		手形交換枚数(枚)	5,984	+ 31.37	+ 10.43
		手形交換金額(百万円)	5,884	+ 42.71	+ 15.9
		今期(1月～3月)	対前期(増減)	対前年同期(増減)	
		不渡手形枚数(枚)	7	+ 7	+ 6
		不渡手形金額(千円)	998	+ 998	+ 568
		3月	前月比(%)	前年同月比(%)	
		信用保証承諾額(百万円)	1,627	+ 160.74	+ 79.98
		信用保証債務残高(百万円)	36,121	+ 1.08	△ 0.89
4	公共工事	3月	前月比(%)	前年同月比(%)	
		公共工事請負金額(百万円)	1,334	△ 43.40	△ 36.69
5	企業倒産	今期(1月～3月)	対前期(増減)	対前年同期(増減)	
		件数	7	+ 1	+ 3
		負債総額(百万円)	100	△ 366	△ 1,510
6	地場産業	豊岡かばん	売上高、生産量、収益ともやや少ない。	売上高、生産量、収益とも少ない。	

1 業況判断

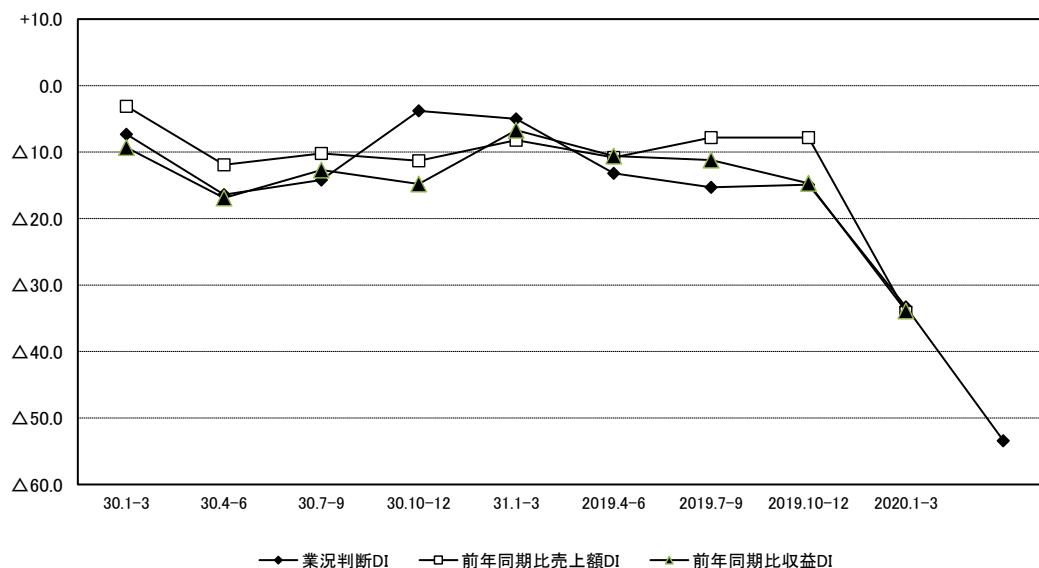
但馬信用金庫

今期の業況判断DIは、前期より18.4ポイント減少し、△33.3となった。

来期の見通しについては、業況判断DIが△53.4となる見通しである。

前年同期と比較した売上額DIは△34.1、同収益DIは△33.9となった。

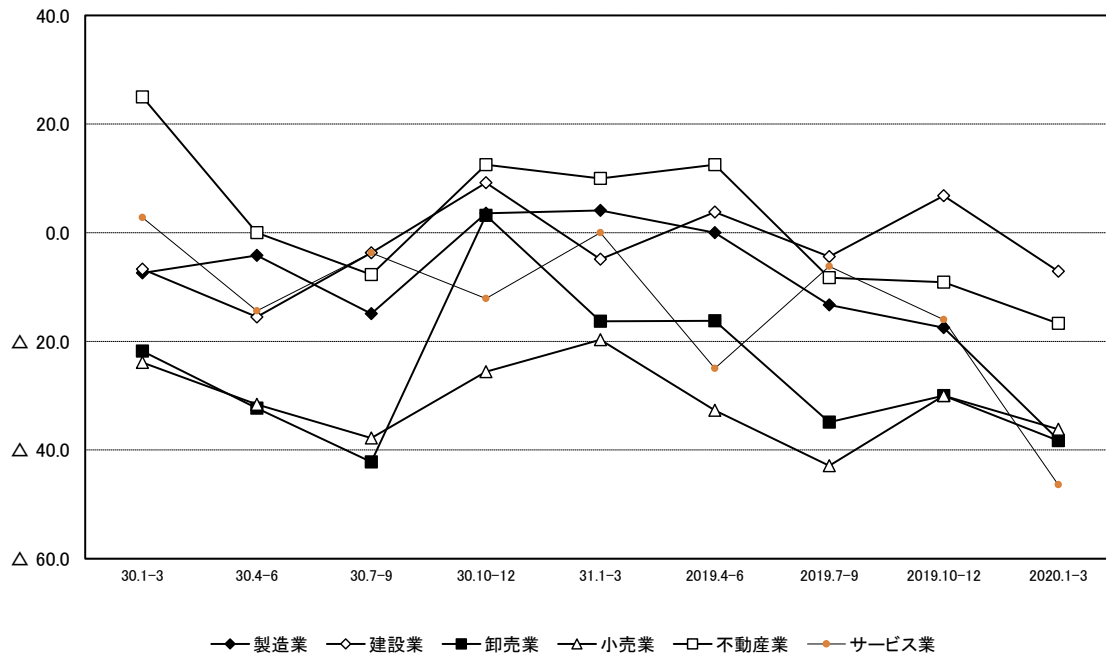
業況判断DIの推移



	30.1-3	30.4-6	30.7-9	30.10-12	31.1-3	2019.4-6	2019.7-9	2019.10-12	2020.1-3	2020.4-6 の見通し
業況判断DI	△7.3	△16.4	△14.2	△3.8	△5.0	△13.2	△15.3	△14.9	△33.3	△53.4
前年同期比売上額DI	△3.1	△11.9	△10.2	△11.3	△8.2	△10.8	△7.8	△7.8	△34.1	-
前年同期比収益DI	△9.3	△16.9	△12.7	△14.8	△6.7	△10.6	△11.2	△14.7	△33.9	-

出典: 但馬信用金庫『但馬管内景気動向調査』

業種別業況判断DI

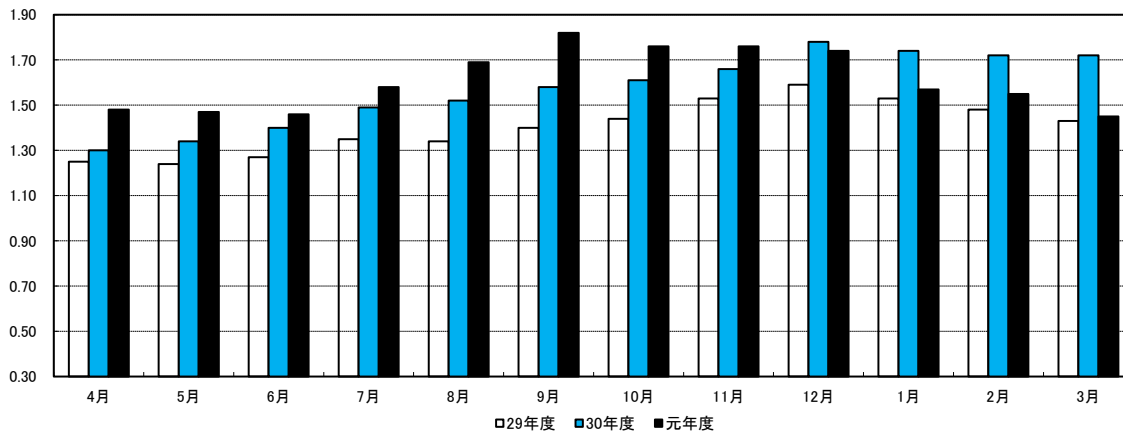


	30.1-3	30.4-6	30.7-9	30.10-12	31.1-3	2019.4-6	2019.7-9	2019.10-12	2020.1-3	2020.4-6 の見通し
製造業	△ 7.4	△ 4.2	△ 14.9	3.6	4.1	0.0	△ 13.3	△ 17.5	△ 38.1	△ 64.3
建設業	△ 6.7	△ 15.5	△ 3.7	9.2	△ 4.9	3.8	△ 4.4	6.8	△ 7.1	△ 23.5
卸売業	△ 21.8	△ 32.3	△ 42.2	3.2	△ 16.3	△ 16.2	△ 34.9	△ 30.0	△ 38.3	△ 59.6
小売業	△ 23.9	△ 31.6	△ 37.8	△ 25.6	△ 19.7	△ 32.7	△ 42.9	△ 30.0	△ 36.2	△ 64.9
不動産業	25.0	0.0	△ 7.7	12.5	10.0	12.5	△ 8.3	△ 9.1	△ 16.7	△ 8.3
サービス業	2.8	△ 14.4	△ 3.7	△ 12.1	0.0	△ 25.0	△ 6.2	△ 16.0	△ 46.4	△ 63.2

出典: 但馬信用金庫『但馬管内景気動向調査』

2 雇用

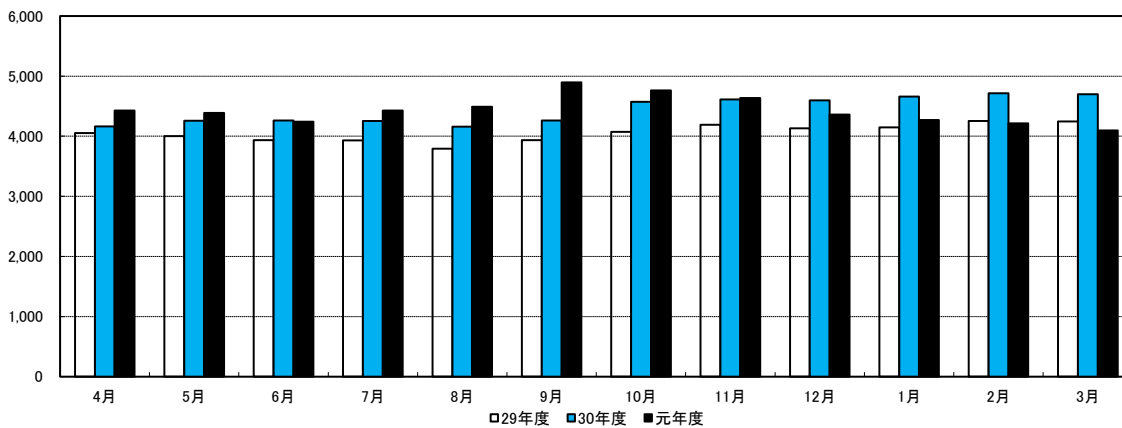
有効求人倍率



	4月	5月	6月	7月	8月	9月	10月	11月	12月	1月	2月	3月	平均
29年度	1.25	1.24	1.27	1.35	1.34	1.40	1.44	1.53	1.59	1.53	1.48	1.43	1.40
30年度	1.30	1.34	1.40	1.49	1.52	1.58	1.61	1.66	1.78	1.74	1.72	1.72	1.57
元年度	1.48	1.47	1.46	1.58	1.69	1.82	1.76	1.76	1.74	1.57	1.55	1.45	1.61
対前月(増減)	△0.24	△0.01	△0.01	+0.12	+0.11	+0.13	△0.06	0.00	△0.02	△0.17	△0.02	△0.1	—
対前年(増減)	+0.18	+0.13	+0.06	+0.09	+0.17	+0.24	+0.15	+0.10	△0.04	△0.17	△0.17	△0.27	—

出典:厚生労働省兵庫労働局『月報ひょうご』

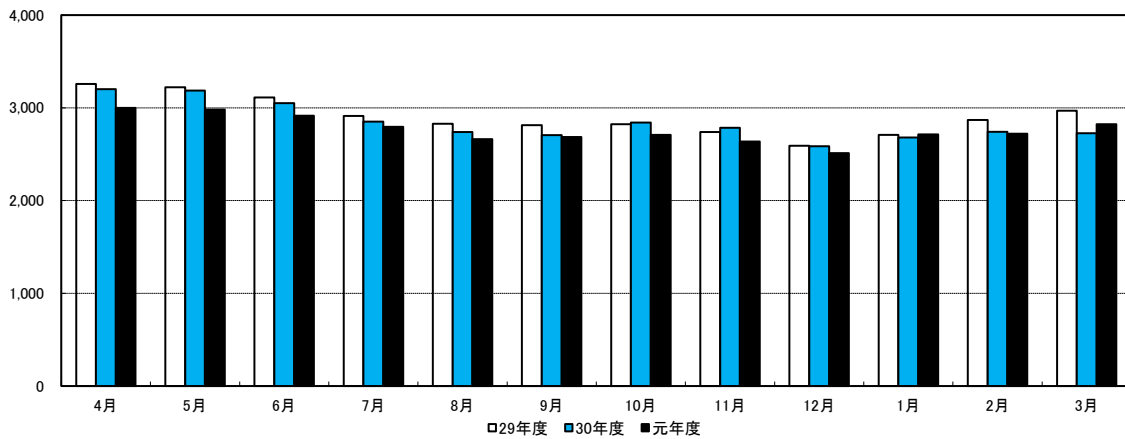
有効求人人数(人)



	4月	5月	6月	7月	8月	9月	10月	11月	12月	1月	2月	3月	平均
29年度	4,055	4,002	3,936	3,930	3,794	3,934	4,074	4,191	4,130	4,147	4,254	4,245	4,058
30年度	4,163	4,259	4,261	4,253	4,158	4,263	4,572	4,614	4,598	4,660	4,716	4,700	4,435
元年度	4,426	4,388	4,244	4,429	4,490	4,896	4,763	4,636	4,362	4,271	4,213	4,096	4,435
前月比(%)	△5.83	△0.86	△3.28	+4.36	+1.38	+9.04	△2.72	△2.67	△5.91	△2.09	△1.36	△2.78	—
前年同月比(%)	+6.32	+3.03	△0.40	+4.14	+7.98	+14.85	+4.18	+0.48	△5.13	△8.35	△10.67	△12.85	—

出典:厚生労働省兵庫労働局『月報ひょうご』

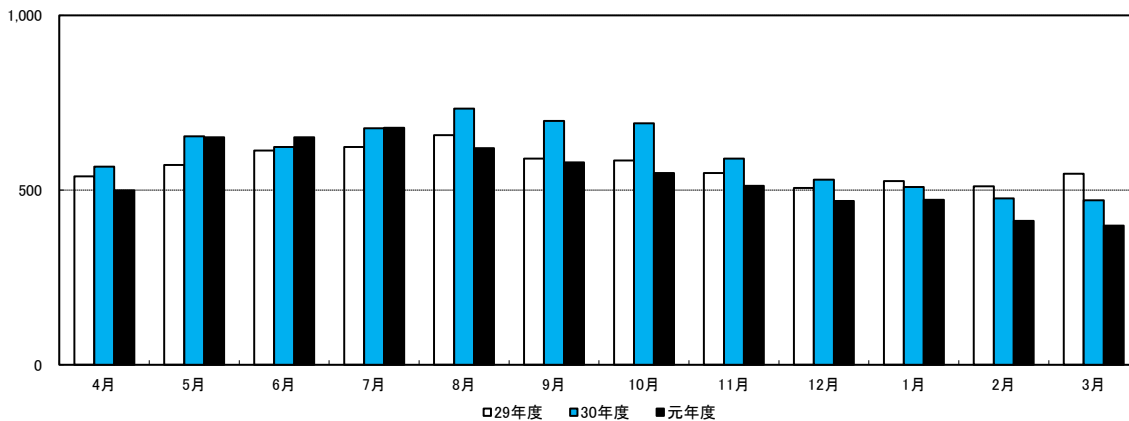
有効求職者数(人)



	4月	5月	6月	7月	8月	9月	10月	11月	12月	1月	2月	3月	平均
29年度	3,257	3,222	3,111	2,913	2,828	2,814	2,823	2,740	2,592	2,709	2,869	2,968	2,904
30年度	3,202	3,186	3,051	2,852	2,739	2,705	2,842	2,785	2,586	2,680	2,743	2,727	2,842
元年度	3,000	2,983	2,916	2,795	2,663	2,686	2,709	2,638	2,511	2,713	2,722	2,824	2,763
前月比(%)	+10.01	△0.57	△2.25	△4.15	△4.72	+0.86	+0.86	△2.62	△4.81	+8.04	+0.33	+3.75	—
前年同月比(%)	△6.31	△6.37	△4.42	△2.	△2.77	△0.7	△4.68	△5.28	△2.9	+1.23	△0.77	+3.56	—

出典:厚生労働省兵庫労働局『月報ひょうご』

雇用保険受給者実人員(人)

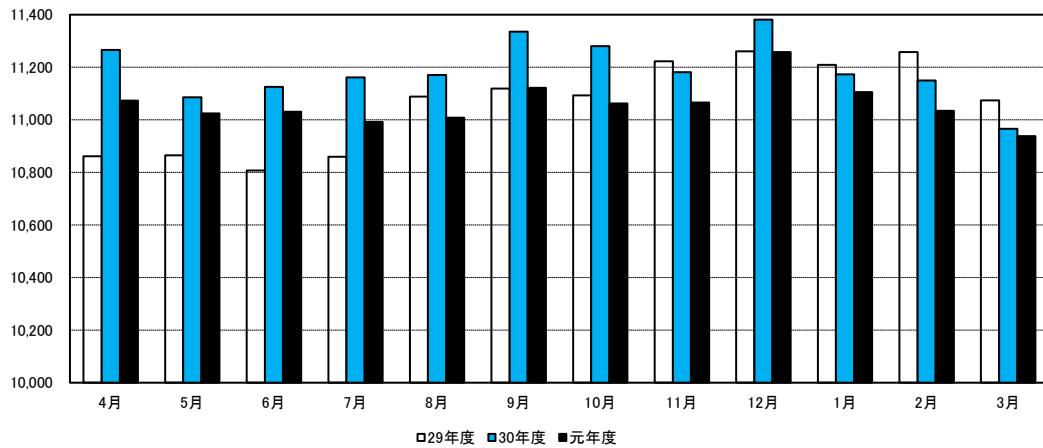


	4月	5月	6月	7月	8月	9月	10月	11月	12月	1月	2月	3月	平均
29年度	539	572	613	623	657	590	585	549	506	526	511	547	568
30年度	567	654	623	677	733	698	691	590	530	509	476	471	602
元年度	499	651	651	678	620	579	549	512	469	472	412	398	541
前月比(%)	+5.94	+30.46	0.00	+4.15	△8.55	△6.61	△5.18	△6.74	△8.40	+0.64	△12.71	△3.40	—
前年同月比(%)	△11.99	△0.46	+4.49	+0.15	△15.42	△17.05	△20.55	△13.22	△11.51	△7.27	△13.45	△15.50	—

出典:厚生労働省兵庫労働局『月報ひょうご』

3 金融

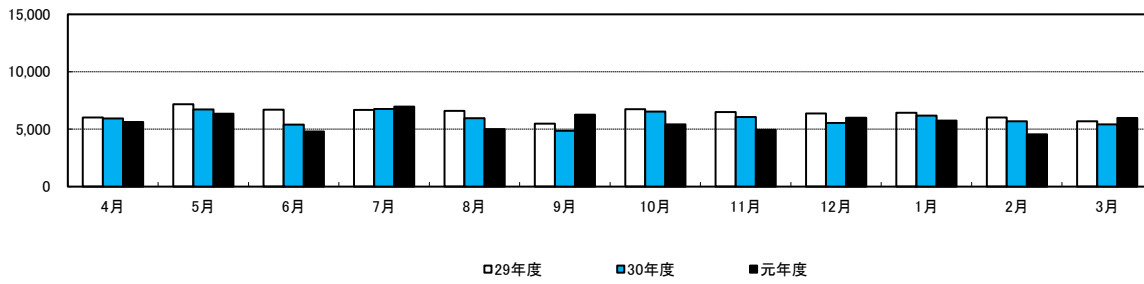
普通貸付残高(百万円)



	4月	5月	6月	7月	8月	9月	10月	11月	12月	1月	2月	3月	平均
29年度	10,861	10,865	10,807	10,859	11,088	11,119	11,093	11,223	11,260	11,209	11,258	11,074	11,060
30年度	11,266	11,086	11,125	11,161	11,170	11,335	11,280	11,181	11,381	11,173	11,150	10,966	11,190
元年度	11,073	11,024	11,031	10,992	11,008	11,122	11,062	11,066	11,258	11,105	11,034	10,938	11,059
前月比 (%)	+0.98	△0.44	+0.06	△0.35	+0.15	+1.04	△0.54	+0.04	+1.74	△1.36	△0.64	△0.87	—
前年同月比 (%)	△1.71	△0.56	△0.84	△1.51	△1.45	△1.88	△1.93	△1.03	△1.08	△0.61	△1.04	△0.26	—

日本政策金融公庫豊岡支店 集計

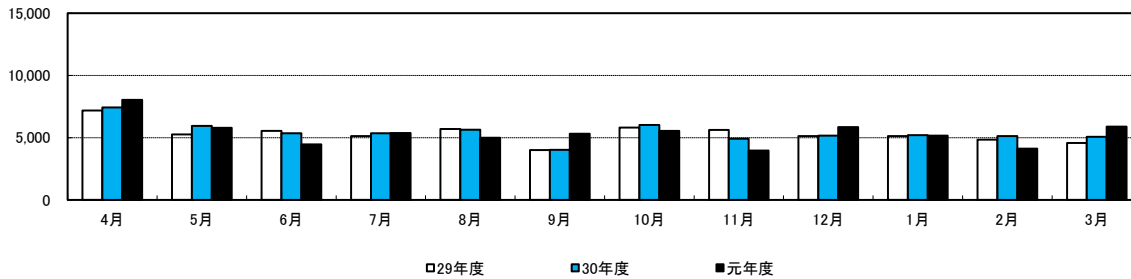
手形交換枚数(枚)



	4月	5月	6月	7月	8月	9月	10月	11月	12月	1月	2月	3月	平均
29年度	6,018	7,178	6,699	6,674	6,591	5,484	6,746	6,490	6,362	6,429	6,009	5,688	6,364
30年度	5,943	6,715	5,405	6,763	5,957	4,868	6,534	6,058	5,540	6,190	5,689	5,419	5,923
元年度	5,627	6,343	4,793	6,957	5,008	6,268	5,411	4,940	5,998	5,755	4,555	5,984	5,637
前月比(%)	+3.84	+12.72	△24.44	+45.15	△28.01	+25.16	△13.67	△8.7	+21.42	△4.05	△20.85	+31.37	—
前年同月比(%)	△5.32	△5.54	△11.32	+2.87	△15.93	+28.76	△17.19	△18.45	+8.27	△7.03	△19.93	+10.43	—

株式会社三井住友銀行豊岡支店 集計

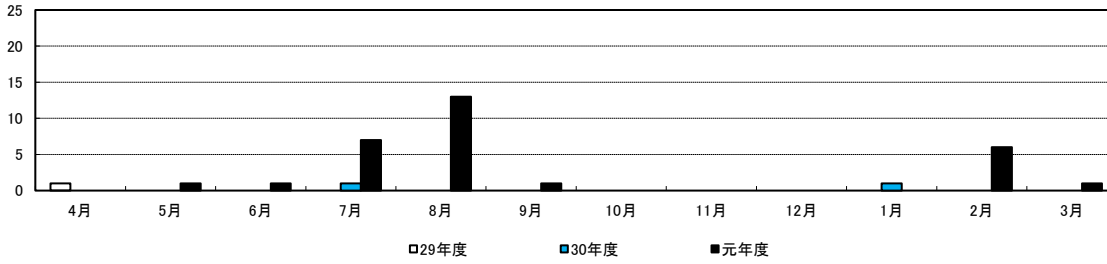
手形交換金額(百万円)



	4月	5月	6月	7月	8月	9月	10月	11月	12月	1月	2月	3月	平均
29年度	7,184	5,256	5,546	5,136	5,693	4,012	5,813	5,617	5,134	5,124	4,841	4,585	5,328
30年度	7,424	5,938	5,351	5,349	5,644	4,034	6,021	4,919	5,164	5,209	5,119	5,077	5,437
元年度	8,034	5,796	4,461	5,381	4,995	5,322	5,546	3,976	5,851	5,168	4,123	5,884	5,378
前月比(%)	+58.24	△27.86	△23.03	+20.62	△7.17	+6.55	+4.21	△28.31	+47.16	△11.67	△20.22	+42.71	—
前年同月比(%)	+8.22	△2.39	△16.63	+0.6	△11.5	+31.93	△7.89	△19.17	+13.3	△0.79	△19.46	+15.9	—

株式会社三井住友銀行豊岡支店 集計

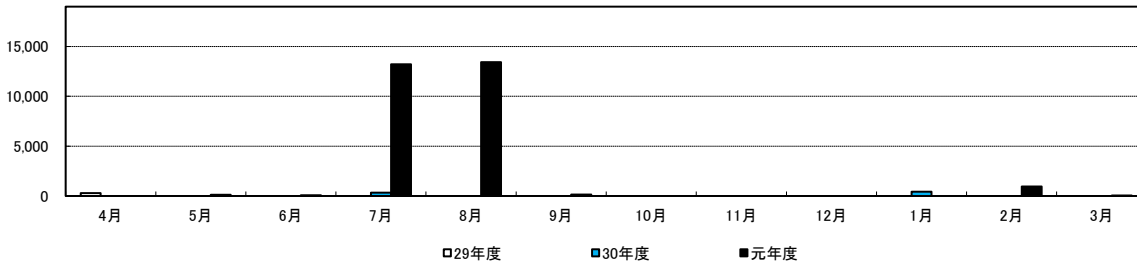
不渡手形枚数(枚)



	4月	5月	6月	7月	8月	9月	10月	11月	12月	1月	2月	3月	合計
29年度	1	0	0	0	0	0	0	0	0	0	0	0	1
30年度	0	0	0	1	0	0	0	0	0	1	0	0	2
元年度	0	1	1	7	13	1	0	0	0	0	6	1	30

株式会社三井住友銀行豊岡支店 集計

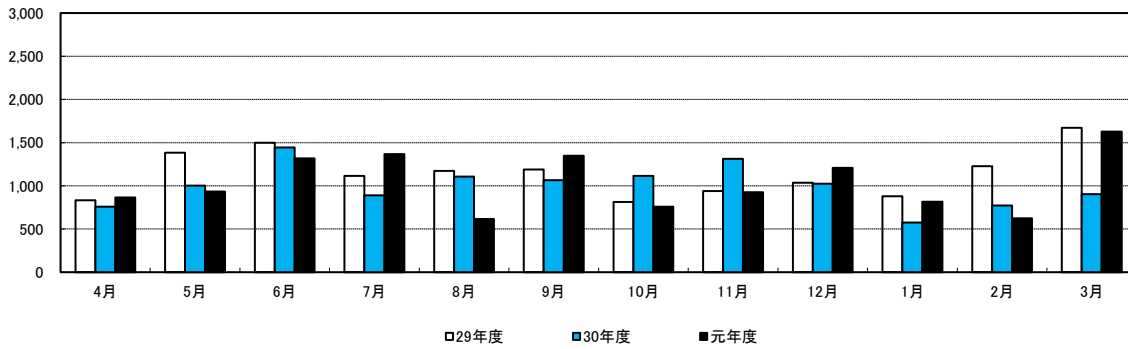
不渡交換金額(千円)



	4月	5月	6月	7月	8月	9月	10月	11月	12月	1月	2月	3月	合計
29年度	286	0	0	0	0	0	0	0	0	0	0	0	286
30年度	0	0	0	330	0	0	0	0	0	430	0	0	760
元年度	0	120	83	13,223	13,426	152	0	0	0	0	950	48	28,002

株式会社三井住友銀行豊岡支店 集計

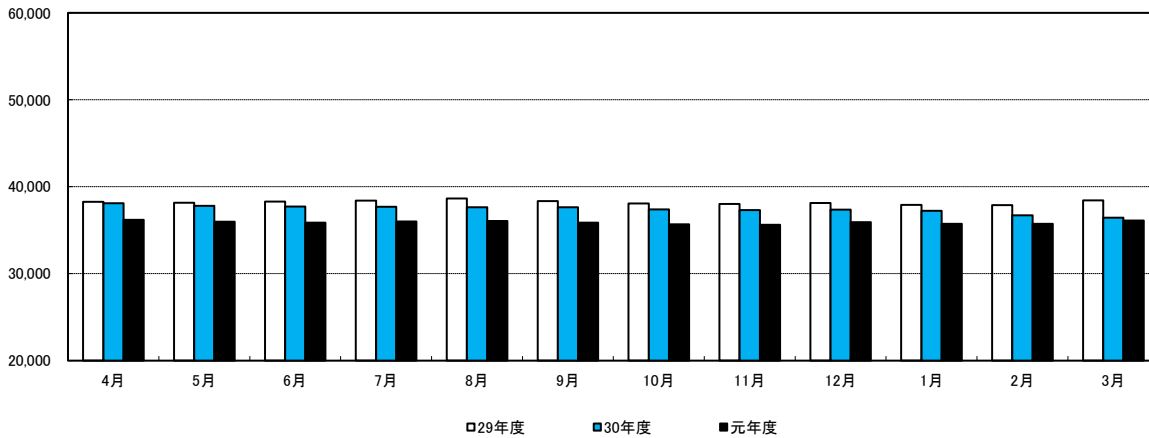
信用保証承諾額(百万円)



	4月	5月	6月	7月	8月	9月	10月	11月	12月	1月	2月	3月	平均
29年度	832	1,384	1,499	1,116	1,173	1,190	814	941	1,036	880	1,227	1,673	1,147
30年度	759	1,002	1,444	891	1,106	1,065	1,115	1,313	1,025	575	772	904	998
元年度	865	934	1,319	1,368	615	1,348	759	925	1,209	817	624	1,627	1,034
前月比 (%)	△4.31	+7.98	+41.22	+3.71	△55.04	+119.19	△43.69	+21.87	+30.7	△32.42	△23.62	+160.74	—
前年同月比 (%)	+13.97	△6.79	△8.66	+53.54	△44.39	+26.57	△31.93	△29.55	+17.95	+42.09	△19.17	+79.98	—

出典: 兵庫県信用保証協会『信用保証月報』

信用保証債務残高(百万円)

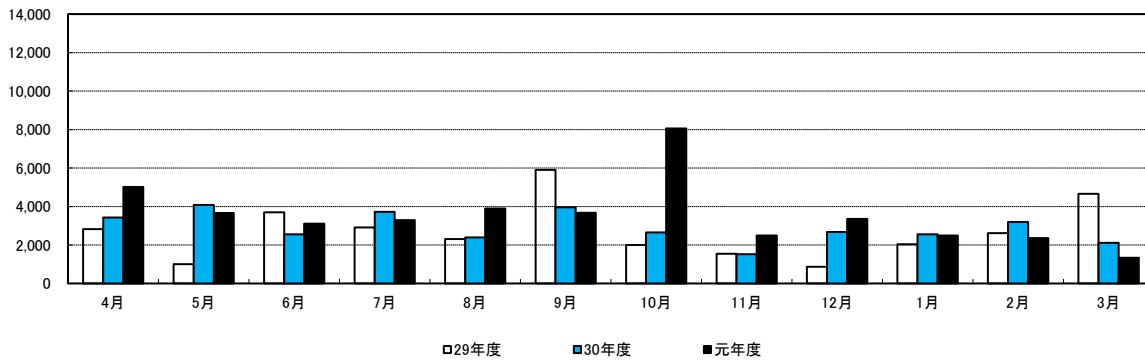


	4月	5月	6月	7月	8月	9月	10月	11月	12月	1月	2月	3月	平均
29年度	38,263	38,156	38,300	38,415	38,653	38,340	38,076	38,009	38,119	37,925	37,878	38,426	38,213
30年度	38,089	37,808	37,731	37,684	37,645	37,639	37,402	37,326	37,373	37,219	36,711	36,447	37,423
元年度	36,183	35,966	35,869	36,013	36,064	35,856	35,678	35,635	35,926	35,721	35,735	36,121	35,897
前月比 (%)	△0.72	△0.6	△0.27	+0.4	+0.14	△0.58	△0.5	△0.12	+0.82	△0.57	+0.04	+1.08	—
前年同月比 (%)	△5.	△4.87	△4.93	△4.43	△4.2	△4.74	△4.61	△4.53	△3.87	△4.02	△2.66	△0.89	—

出典: 兵庫県信用保証協会『信用保証月報』

4 公共工事

公共工事請負金額(百万円)

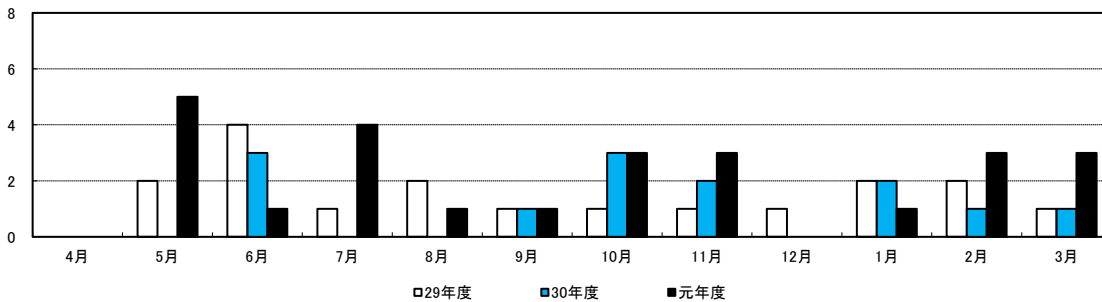


	4月	5月	6月	7月	8月	9月	10月	11月	12月	1月	2月	3月	平均
29年度	2,828	1,009	3,698	2,905	2,307	5,908	2,004	1,539	863	2,038	2,613	4,659	2,698
30年度	3,422	4,080	2,548	3,729	2,397	3,955	2,657	1,516	2,679	2,551	3,189	2,107	2,903
元年度	5,010	3,657	3,104	3,296	3,898	3,678	8,053	2,491	3,358	2,487	2,357	1,334	3,560
前月比(%)	137.78	△ 27.01	△ 15.12	6.19	18.26	△ 5.64	118.95	△ 69.07	34.81	△ 25.94	△ 5.23	△ 43.40	—
前年同月比(%)	46.41	△ 10.37	21.82	△ 11.61	62.62	△ 7.00	203.09	64.31	25.35	△ 2.51	△ 26.09	△ 36.69	—

西日本建設業保証株式会社兵庫支店 集計

5 企業倒産

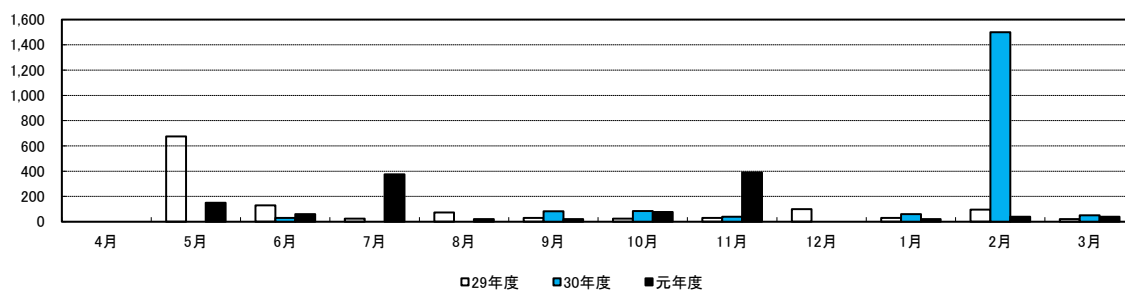
企業倒産件数(件)



	4月	5月	6月	7月	8月	9月	10月	11月	12月	1月	2月	3月	合計
29年度	0	2	4	1	2	1	1	1	1	2	2	1	18
30年度	0	0	3	0	0	1	3	2	0	2	1	1	13
元年度	0	5	1	4	1	1	3	3	0	1	3	3	25

出典:株式会社東京商工リサーチ神戸支社

企業倒産負債総額(百万円)



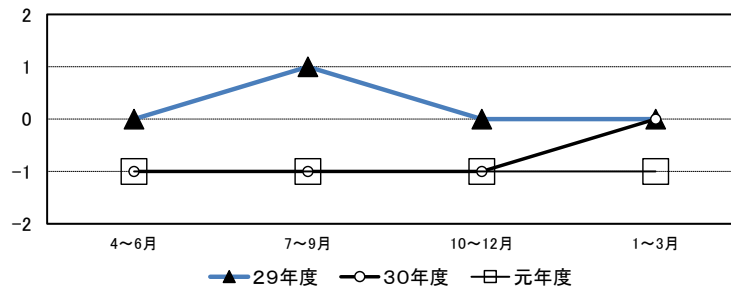
	4月	5月	6月	7月	8月	9月	10月	11月	12月	1月	2月	3月	合計
29年度	0	675	130	25	73	30	25	30	100	30	95	20	1,233
30年度	0	0	30	0	0	83	84	40	0	60	1,500	50	1,847
元年度	0	150	60	375	20	20	76	390	0	20	40	40	1,191

出典:株式会社東京商工リサーチ神戸支社

6 地場産業(豊岡かぼん)

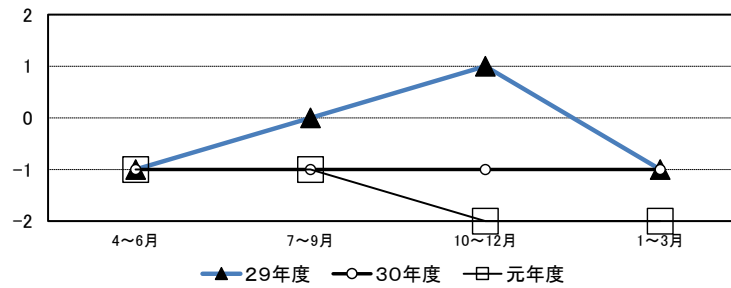
豊岡かぼん 売上高 (前期比)

- 2:多い
- 1:やや多い
- 0:変わらない
- 1:やや少ない
- 2:少ない



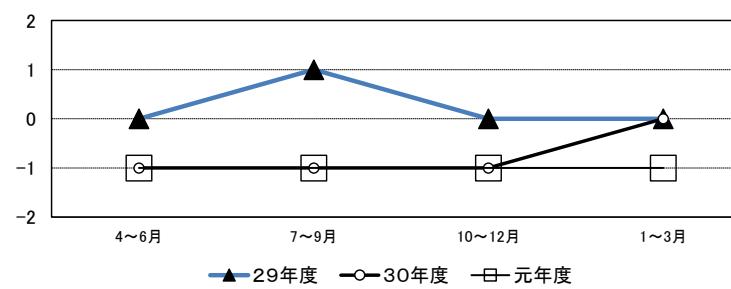
豊岡かぼん 売上高 (前年同期比)

- 2:多い
- 1:やや多い
- 0:変わらない
- 1:やや少ない
- 2:少ない



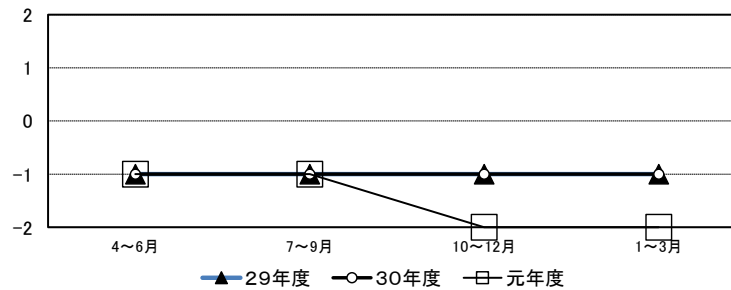
豊岡かぼん 生産量 (前期比)

- 2:多い
- 1:やや多い
- 0:変わらない
- 1:やや少ない
- 2:少ない

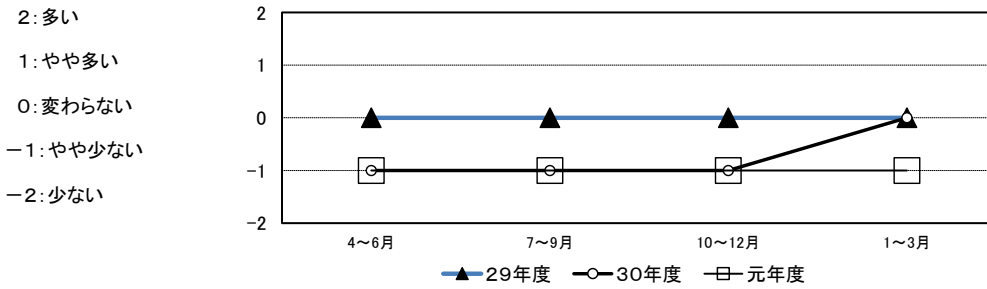


豊岡かぼん 生産量 (前年同期比)

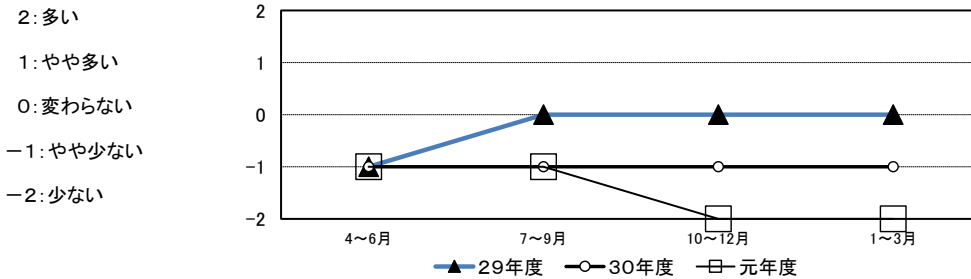
- 2:多い
- 1:やや多い
- 0:変わらない
- 1:やや少ない
- 2:少ない



豊岡かばん 収益（前期比）



豊岡かばん 収益（前年同期比）



前期(令和元年10~12月)と比べて売上高、生産量、収益ともやや少ない。

前年同期(平成31年1月~3月)との比較では、売上高、生産量、収益とも少ない。

鞆製造においては、通常1月~3月は繁忙期であり、通常よりやや受注が遅かったため、忙しい企業も多かった。卸業界は、令和に入り、個人販売力の低下、10月の消費税アップ、3月に入り新型コロナウイルスの関連により東京等、全国での営業活動を自粛する企業がほとんどであり、販売量は大きく減少した。鞆製造の方も3月までは、受注が入っているが、4月、5月と受注件数が減り、6月に受注がない企業もあり、先行きに不安を抱えている。

国の雇用調整助成金の活用や医療用ガウンの製造を行う準備をすところもあり、数社がマスクの製造を行っている企業も見受けられる。

工業組合では、多くの企業が不安を抱えているため、組合独自に社会保険労務士による「雇用調整助成金」の説明会を開催した。

豊岡鞆協会 回答

7 主要業種の概況

その他製造業	<p>昨年度と同程度の売上を確保できてはいるが、景況感はさほど良くない。</p> <p>近年、省力化に向けた設備投資を行う中で、今年度は生産管理部門の可視化を目的に、在庫管理等を自動で行うシステムを導入した。今後は、導入した設備をもとに効率的な運用に注力していく。</p> <p>現状は人員に不足感はないが、若手人材が確保できないことが課題である。今後の受注への対応や技術の伝承を懸念している。</p>
運送業	<p>景況感はさほど良くない。</p> <p>運転手不足で、貸切バスの受注抑制や他社への備車に対応することもある。運転手不足解消に向け、バスの運転体験会を実施し人材確保に努めている。また、定年を60歳から65歳に延長するとともに、健康で長く働ける環境づくりを行う。</p> <p>今後は、既存路線の見直しと需要に応じた新規路線の開拓に注力していく。</p>

「兵庫県の経済・雇用情勢(令和2年1月)」より

電気機械器具製造業	<p>米中貿易摩擦の影響で中国景気の大幅な減速により、自社製品の需要が減少しており、昨年と比べて大きく売上及び利益が減少している。さらに、中国をはじめアジアの競合メーカーとの価格競争もあり、景況感は悪い。</p> <p>数名の高卒者を採用できており、適正人員を維持している。今後も継続的な雇用確保に努め、技術の伝承に尽力していく。</p>
印刷・同関連業	<p>近年は小ロットでの注文が多く、現在の大ロット向けの設備では費用が嵩むため利益率が悪い。また、注文ロット数自体も減少しており、景況感は悪い。</p> <p>雇用人員は若干過剰気味であるが、社員の高齢化が進んでいることから、社員の更新代も考慮し、引き続き採用活動に注力していく。</p>

「兵庫県の経済・雇用情勢(令和2年2月)」より

金融業	<p>管内企業を業種別に見ると、製造業では、人手不足解消に向けた設備投資需要があり、景況感は悪くはない。</p> <p>卸売業・小売業、サービス業では、人口減少で需要が落ち込んでおり、非常に苦しい状況である。</p> <p>新型コロナウイルス感染症の影響で、卸売業・小売業、サービス業を中心に融資相談が増えている。</p>
金属製品製造業	<p>製品の受注も順調で、生産体制の増強も終えたこともあり、景況感は良い。</p> <p>雇用人員は確保できているものの、生産体制を増強したことにより、製造部門が不足している。採用活動を引き続き行うと同時に、積極的な省力化投資も行っていく。</p> <p>3月上旬時点で新型コロナウイルス感染症の影響はないが、先行きを懸念している。</p>

「兵庫県の経済・雇用情勢(令和2年3月)」より