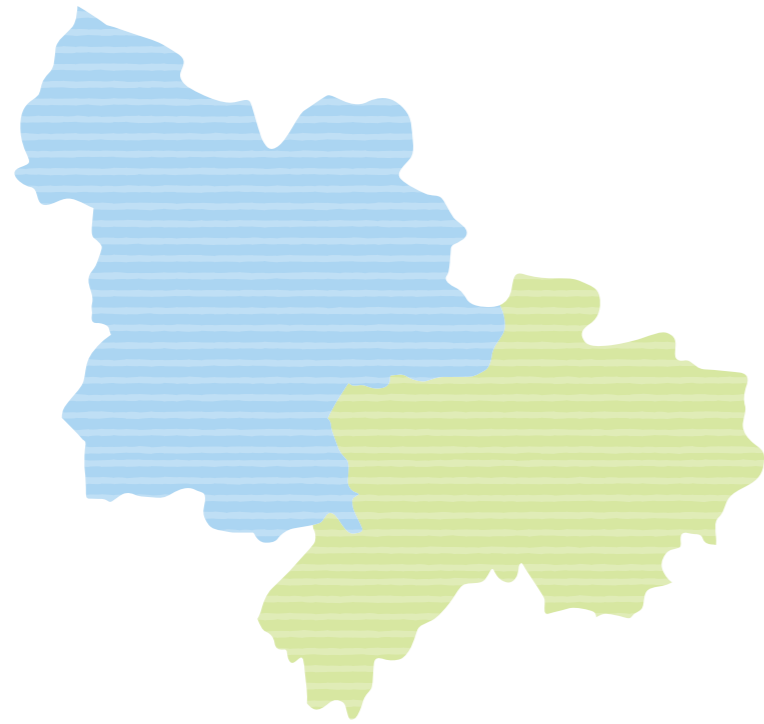


丹波地域の 環境学習



編集・発行
兵庫県丹波県民局県民交流室環境課
〒669-3309 兵庫県丹波市柏原町柏原688
TEL : 0795-73-3774 FAX : 0795-72-3013

04丹波©2-003A4

兵庫県丹波県民局

丹波地域は、加古川・武庫川・由良川の3つの河川の源流域に位置しており、緑豊かな山々と美しい清流などの豊かな自然に囲まれた地域です。
兵庫県丹波県民局の環境学習は、地域の豊かな自然とふれあうことで、命の息吹やつながりを感じ、かけがえない自然や命を大切にしたい心、自ら考え、行動し、問題を解決する心を育てることをねらいとして、ひょうごグリーンサポーターや各施設が連携し、四季折々の体験型プログラムを展開しています。

森のプログラム

森のいきもの観察会(春～秋)



森にいるいきものや植物を探し、観察します。

対象年齢 幼児～

時間 1時間～



森についての学習会(春～秋)



森と人との関わりや森の機能について学びます。

対象年齢 小学生～

時間 1時間～

間伐作業(春～秋)



間伐作業の体験や見学ができます。手入れの方法などについて学びます。

対象年齢 小学校高学年～

時間 2時間～



川のプログラム

川のいきもの観察会(春～秋)



川に入って、魚捕り、水生生物探し、川遊びなどを体験します。

対象年齢 小学生～

時間 2時間～



川についての学習会(春～秋)



川の上流と下流とのつながり、川のいきもの等について学習します。

対象年齢 小学生～

時間 2時間～

水質判定(春～秋)



どのような生き物がいるかを調べることで、水質を知ることができます。

対象年齢 小学生～

時間 2時間～



森・川のプログラムに関するお問い合わせ

兵庫県丹波県民局県民交流室環境課

TEL : 0795-73-3774 FAX : 0795-72-3013

※プログラムは雨天中止となります。

※講師として、ひょうごグリーンサポーター等を紹介します。

兵庫県立 丹波年輪の里



木とふれあいのなかで、木工クラフトを中心とした文化活動やスポーツ・レクリエーション活動の場を提供しています。

所在地：丹波市柏原町田路102-3
TEL：0795-73-0725 FAX：0795-73-0727
開館時間：9時～21時(工作受付は16時まで。9時～17時利用可)
休館日：毎週月曜日(祝日の場合はその翌日)、年末年始
URL：https://tamba.nenrin.org/
E-mail：mail@nenrin.org



体験プログラム例

- 木の名前調べ【通年】
- どんぐりひろい【秋】
- 木珠あそび【通年】
- グラウンドゴルフ【火・水・木・金の平日利用】
- イベント広場でサッカーなどスポーツ【通年】



詳しくはお問い合わせください

木工クラフト体験プログラム

ものを創る創造力、集中力、完成の喜びを体験しませんか。子どもの頃から木を使うことによって、森林のことや環境のことを考える心を育てます。

20種類以上のクラフトメニュー(団体利用の場合、要予約)

学年や時間に応じ、クラフトメニューの中から3点以内にしぼってお申し込みください。

〈高学年向き〉



風の谷の貯金箱

ちびっこチェア

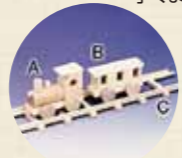


フィッシングボート

〈幼児～低学年向き〉



子ぐまのタオル掛



汽車



積木ぐるま

対象年齢	幼児～大人
人数	90人まで
時間	約1時間～4時間程度
費用	工作室利用料 キット代
雨天時	実施可



木工作品の全国コンクールです。毎年夏に募集開始します。個人や学校などからのご応募お待ちしております！

利用案内

- 入館料：無料(施設利用料は有料)
- 指導者等：あり
- 飲食：可(屋外・屋内)、飲食施設あり
- アクセス情報：【電車】JR福知山線「柏原」駅下車、徒歩30分またはタクシーで約5分
【車】北近畿豊岡自動車道「氷上」ICから国道176号線を南へ約5分
- 駐車場：無料

兵庫県立 丹波の森公苑



約50haもの広大な里山を背後にかかえています。里山にはいろいろな散策道があり、自然林から人工林まで豊かな生物相が見られます。また、平成19年から国蝶オオムラサキの飼育に取り組んでおり、専用ケージで年間を通じて生態を間近に観察することができます。

所在地：丹波市柏原町柏原5600
TEL：0795-72-5165 FAX：0795-72-0899
開館時間：9時～22時(受付は17時30分まで)
休館日：毎週月曜日(祝日の場合はその翌日)、年末年始
URL：https://www.tanba-mori.or.jp
E-mail：m-mori@tanba-mori.or.jp



自然学習型プログラム【通年】



自然観察、丹波地域の自然環境及び里山の役割(講義)、出前授業

対象年齢	小学生～	費用	無料
人数	制限なし	雨天時	実施可
時間	2時間	その他	講義のみ(1時間程度)の対応可能

レクリエーション型プログラム【通年】



丹波の森公苑
散策路ハイキング

対象年齢	小学生～	費用	無料
人数	制限なし	雨天時	実施可
時間	2～3時間	その他	各団体が自由行動

国蝶オオムラサキの観察【通年】



オオムラサキの説明、講義

対象年齢	小学生～	費用	無料
人数	制限なし	雨天時	実施可
時間	1～2時間	その他	講義のみ(1時間程度)の対応可能

利用案内

- 入苑料：無料(施設利用料は有料)
- 指導者等：要相談
- 飲食：可(屋外・屋内)、飲食施設なし
- アクセス情報：【電車】JR「柏原」駅下車、徒歩約15分
【車】舞鶴若狭自動車道「丹南篠山口」ICから国道176号線を北へ約25分
北近畿豊岡自動車道「氷上」ICから国道176号線を南へ約10分
- 駐車場：無料

兵庫県立 ささやまの森公園



Cultura in Natura (クルトゥーリン ナートゥーラー)
人々の暮らしは農耕を産み、里山の文化を育みました。ささやまの森ならではの自然と文化について考察ができます。

所在地：丹波篠山市川原511-1
TEL：079-557-0045 FAX：079-557-0201
開園時間：9時～17時
休園日：月曜日(祝日の場合はその翌平日)、年末年始
URL：https://www.sasayamanomori.jp/
E-mail：csr@sasayamanomori.jp



里山の森に学ぶ

雑木林と人工林が織りなすハーモニー。多様な生物との出会いに癒されます。

- 自然観察会
- 水辺の生きもの観察会



対象年齢 小学校中学年～
人数 20人程度
時間 2～4時間
費用 500円/団体・人
雨天時 要相談

森を、自然を満喫する

京都・大阪との府県境に広がる園地に総延長20kmほどの散策路や登山道があります。森林浴や登山にご利用ください。



- 深山登山
- 園内ハイキング
- 溪流探検

対象年齢	小学生～	対象年齢	小学生～
人数	要相談	人数	20人程度
時間	4～5時間程度	時間	2～3時間
費用	200円/人	費用	500円/団体
雨天時	実施不可	雨天時	実施不可

里山の文化にふれる

里山が生み出した素材を使ってものでづくりに挑戦。アイデアを活かすことで里山の文化に親しめます。



● 葉脈しおりづくり	● 草木染め		
● ウッドクラフト	● こんにやくづくり		
対象年齢	幼児～	対象年齢	小学校中学年～
人数	30人程度	人数	20人程度
時間	1～2時間	時間	2～3時間
費用	100円以上/人	費用	300円以上/人

利用案内

入園料：無料
指導者等：要相談
飲食：可(屋外、屋内)、但し飲酒不可、飲食施設なし
アクセス情報：【車】舞鶴若狭自動車道「丹南篠山口」ICから30分
国道173号線と国道372号線の交差点から東へすぐ
駐車場：無料 ※路線バスは便数が少ないため、お車のご利用が便利です。

兵庫県立 丹波並木道中央公園



甲子園球場約18個分の大きさという広大な敷地を持つ県立公園で、その7割は森林に覆われています。公園内には製材施設や棚田、芝生広場があります。

所在地：丹波篠山市西古佐90番地
TEL：079-594-0990 FAX：079-594-0991
開園時間：9時～17時
休業日：年末年始
URL：http://www.hyogo-park.or.jp/tanba/
E-mail：namikimichi@tanba-mori.or.jp

「森林活動センター」と呼ばれる製材施設では、公園の森で間伐した木々を製材し、木工クラフト体験などに利用しています。



世界でひとつの作品を作ろう!～木工クラフト体験～



「森のくま」「森のフレーム」など数種の木工キットの製作。

対象年齢 幼児～
人数 要相談
時間 90分程度
費用 600円～800円/人
雨天時 実施可

三釈迦山ハイキング



公園内にある三釈迦山(標高約320m)を登ります。山頂には展望台もありますよ。

対象年齢 幼児～中学生
人数 制限なし
時間 60分～90分程度
費用 無料
雨天時 実施不可
その他 クイズラリー付マップを無料配布各団体で自由行動

身近な草木を使って布を染めよう



公園の草木や身近にあるものを使って、布を染めます。

対象年齢 幼児～中学生
人数 要相談
時間 3～4時間
費用 500円+布の材料費/人
雨天時 実施可

森の仕事をめぐってみよう

森の間伐から、製材まで。普段みることのできない「森の仕事」を間近で見ることができます。



対象年齢 小学校3年生～
※特に製材所内見学については危険な機械が多数あるため、約束事の守れる学年を想定しています。
人数 20人程度 時間 90分～120分程度 費用 100円/人
雨天時 小雨の場合、森の見学は可能。荒天の場合は森林活動センターのみ見学など要相談。

利用案内

入園料：無料
指導者等：要相談
飲食：可(屋外、屋内)、飲食施設なし
アクセス情報：【電車】JR福知山線「丹波大山」駅下車、徒歩10分
【車】舞鶴若狭自動車道「丹南篠山口」ICから5分
駐車場：無料

丹波市立 青垣いきものふれあいの里



ビジターセンターでは、植物・淡水魚の見学や丹波の自然についての学習、講座の受講などができます。フィールドでは2.7kmの散策路を設け、四季折々の自然観察が楽しめます。

所在地：丹波市青垣町山垣2115番地6
TEL：0795-88-0888 FAX：0795-88-0887
開館時間：9時～17時
休館日：毎週月曜日(祝日の場合はその翌日)、年末年始
URL：https://www.city.tamba.lg.jp/site/ikimono/
Mail：aogaki-ikimono@city.tamba.lg.jp



- 対象年齢 幼児～
- 人数 30人程度(要相談)
- 時間 要相談
- 費用 材料費が必要な場合あり
- 雨天時 要相談

自然学習型プログラム

体験プログラム例

- 自然観察会(植物・シダ・樹木・昆虫・野鳥・星座など)【通年】
- 昆虫標本や植物標本などの展示物見学【通年】
- 里山散策【通年】

青垣いきものふれあいの里は、身近な自然の中で野鳥や昆虫などの小動物及び植物の観察を通じて自然の大切さや関わり方を学べます。



レクリエーション型プログラム

体験プログラム例

- 植物のつるを利用したかご作り【冬】
- ミニ門松作り【冬】

豊かな自然に囲まれた当施設では、自然との一体感を味わっていただくプログラムを用意しています。



水辺の学習プログラム

体験プログラム例

- 飼育展示されている淡水魚の見学【通年】
- 河原探検【夏】
- 出前講座による魚や水生昆虫などの観察

加古川の源流域に位置する当施設近くの河原では、清流でしか見られない魚や水生昆虫などの観察ができます。



利用案内

- 入園料：無料
- 指導者等：要相談
- 飲食：可(屋外、屋内) 飲食施設なし
- アクセス情報：【バス】JR福知山線「柏原」駅または「石生」駅から
ウイング神姫(佐治行き)「佐治」または「青垣住民センター」停留所下車、タクシーで10分
【車】北近畿豊岡自動車道「青垣」ICから10分
- 駐車場：無料 ※路線バスは便数が少ないため、お車のご利用が便利です。

丹波少年自然の家



朝来群山県立自然公園の標高約600mの山々に囲まれた青い垣根なす静かな山あいにあります。

所在地：丹波市青垣町西芦田2032-2
TEL：0795-87-1633 FAX：0795-87-1777
開館時間：8時30分～17時15分
休館日：不定休
URL：http://www.inotan.jp
E-mail：tanba@inotan.jp



- 対象年齢 幼稚園～
- 人数 制限なし
- 時間 要相談
- 費用 材料費
- 雨天時 要相談

令和5年度6月末で受入れを停止します

レクリエーション型プログラム

体験プログラム例

- 登山、サイクリング
- 牛乳パックの紙すき体験(はがきづくり)
- 草花のしおりづくり、葉脈のしおりづくり
- 自然の落とし物クラフト
- 草木染め、竹細工、わら細工、藍染め

広いグラウンドや視聴覚器材が揃った研修室、雨天でも使用できる創作と交流の広場など、数多くの施設設備と豊かな自然の中で、スポーツ、クラフト、レクリエーションなどの様々な活動ができます。



自然学習型プログラム

体験プログラム例

- 自然観察、天体観察
- 自然発見ビンゴ
- 川のいきものしらべ
- 川の水質しらべ

丹波少年自然の家が位置する「倉町野」は、地質的にも植生、樹木相においても学習できる部分が多く、四季折々の草木をはじめ、稀少植物もたくさん観察することができます。また、夜には澄んだ空に満天の星が輝きます。その他に野生の鹿、たぬぎ、きつね、うさぎなどに会えることもあります。



利用案内

- 入館料：無料(施設利用料は有料)
- 指導者等：なし
- 飲食：可(屋外) ※食堂は要予約
- アクセス情報：【バス】JR福知山線「柏原」駅または「石生」駅から
神姫グリーンバス(佐治行きまたは青垣住民センター行き)「芦田」停留所下車、徒歩約12分
【車】北近畿豊岡自動車道「青垣」ICから約5分
- 駐車場：無料 ※路線バスは便数が少ないため、お車のご利用が便利です。

丹波市立 氷上回廊水分れ フィールドミュージアム



水分れフィールドミュージアムは、丹波市が誇る地域資源である、氷上回廊や水分れを取り巻く自然や歴史、文化について学ぶことのできる「小さいけれど魅力がいっぱい」の総合博物館です。たくさんのフィールドワークやワークショップを体験することができます。

所在地：丹波市氷上町石生1155番地
TEL：0795-82-5912 FAX：0795-82-5913
開館時間：10～17時(最終入館は16時30分)
休館日：毎週月曜日(月曜祝日の場合は、その翌日)、
年末年始
URL：<https://www.tamba-hikamikairo.com/>
E-mail：miwakare-fm@city.tamba.lg.jp



館内見学

氷上回廊や水分れの地形、丹波市の特産品について知ることができる体験型展示が豊富です。2階の交流ギャラリーでは、年3～4回の特別展や企画展を開催しています。職員による館内解説は要相談・要予約です。



フィールドワーク・ワークショップ

ミュージアムを取り巻く向山を登ってヒカゲツツジ観察会、水分れ公園で昆虫採集やスケッチ、自然の素材で工作など、豊かな自然をいかしたフィールドワークやワークショップを開催しています。詳しくはホームページをご覧ください。



出前授業

水分れフィールドミュージアム職員が市内の教育機関に出向き、氷上回廊や水分れ、丹波地域の自然環境についての出前授業を実施しています。標本などを使ったハンズオンの授業、グループワークを取り入れた授業も行います。



利用案内

入館料：大人(高校生以上)210円、小中学生100円 ※兵庫県内の小中学生はココロンカードで無料
指導者等：要相談
飲食：屋外、屋内(多目的室内のみ可、要相談・要予約)
アクセス情報：【電車】JR福知山線「石生」駅から徒歩約15分
【車】北近畿豊岡自動車道「氷上」ICからJR福知山線「石生」駅方面へ車で約10分
駐車場：無料(約50台駐車可)

丹波篠山市立 太古の生きものの館



兵庫県立丹波並木道中央公園内にあり、丹波篠山市内で発見された脊椎動物化石や篠山層群に関する資料が見学でき、篠山層群の露頭を間近に観察できる学習体験施設です。展示室からは化石調査やクリーニング作業の様子を見学することができます。



所在地：丹波篠山市西古佐90番地1
開館時間：9時～16時30分
休館日：毎週月曜日(祝祭日と重なった場合は開館、
翌平日休館)、年末年始
入館料：無料

丹波篠山市立太古の生きものの館に関するお問い合わせ

・太古の生きものの館
TEL / FAX：079-556-7666
・丹波篠山市教育委員会事務局 文化財課
TEL：079-552-5792 FAX：079-552-8015

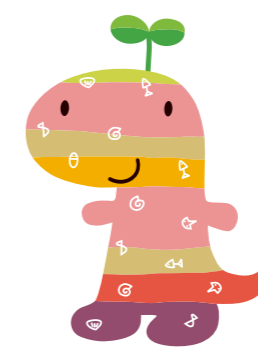
丹波市立 丹波竜化石工房 「ちーたんの館」



恐竜化石のクリーニング作業を行い、発掘作業の推進を図ると共に、丹波竜化石の展示などによる情報発信や体験学習の場とするために平成19年12月1日開設され、平成22年12月4日、丹波竜化石工房「ちーたんの館」としてリニューアルオープンしました。



化石のクリーニング作業を見学することができます。



所在地：丹波市山南町谷川1110番地
開館時間：10時～17時(11月～3月は16時閉館)
休館日：毎週月曜日(祝日の場合は翌平日)、年末年始
入館料：大人(高校生以上)210円、小中学生100円
※兵庫県内の小中学生はココロンカードで無料

丹波竜化石工房「ちーたんの館」へのお問い合わせ
丹波市教育委員会 恐竜課
TEL：0795-77-1887 FAX：0795-77-0891

環境学習の実施を希望される方へ

ドキドキ、ワクワク、はじける笑顔の環境学習についてのご相談・お問い合わせなどがありましたら、各施設まで直接お問い合わせください。

実施例

- 10:00 丹波竜化石工房「ちーたんの館」見学
- 11:00 丹波竜発見現場見学
- 12:00 昼食(川代公園)
- 13:00 化石発掘体験
- 14:00 終了



①学ぶ

丹波地域で発見された恐竜・ほ乳類化石、またその化石を産出した篠山層群について学習します。



時間 1時間程度

場所 丹波竜化石工房「ちーたんの館」

②見る

丹波竜が発見された現場や丹波竜の復元モニュメントを見学します。



時間 1時間程度

場所 丹波竜の里公園



時間 1時間程度

場所 元気村かみくげ(丹波市山南町上海)

③体験する

丹波竜が発見された現場の石を使って、化石発掘体験を行います。

「SDGs(持続可能な開発目標)」は、2015年9月の国連サミットで採択された2030年までの達成を目指す、「17の目標」と「169のターゲット(具体目標)」で構成された国際社会の共通目標です。

兵庫県は、誰もが希望をもって生きることのできる社会を次の世代に届けるべく、企業や団体、教育機関、県民等とともにSDGsを推進します。

SUSTAINABLE DEVELOPMENT GOALS



丹波篠山市・丹波市 マップ



◎	市役所
—+—+—+—	J R
—	国道
—	舞鶴若狭自動車道
—	北近畿豊岡自動車道
- - -	河川