

# 事 務 概 要

(組織図・主要職員・事業概要等)

令和8年度

兵 庫 県 病 院 局

# 目 次

## I 組 織

1	令和8年度病院局組織図	3
2	本庁及び地方機関の所在地	8
3	主要職員	9
4	病院局職員現員	11
5	病院局分掌事務	13
6	沿革	15

## II 事業の概要

1	病院事業の概要	25
2	県立病院の診療科目と特色	26

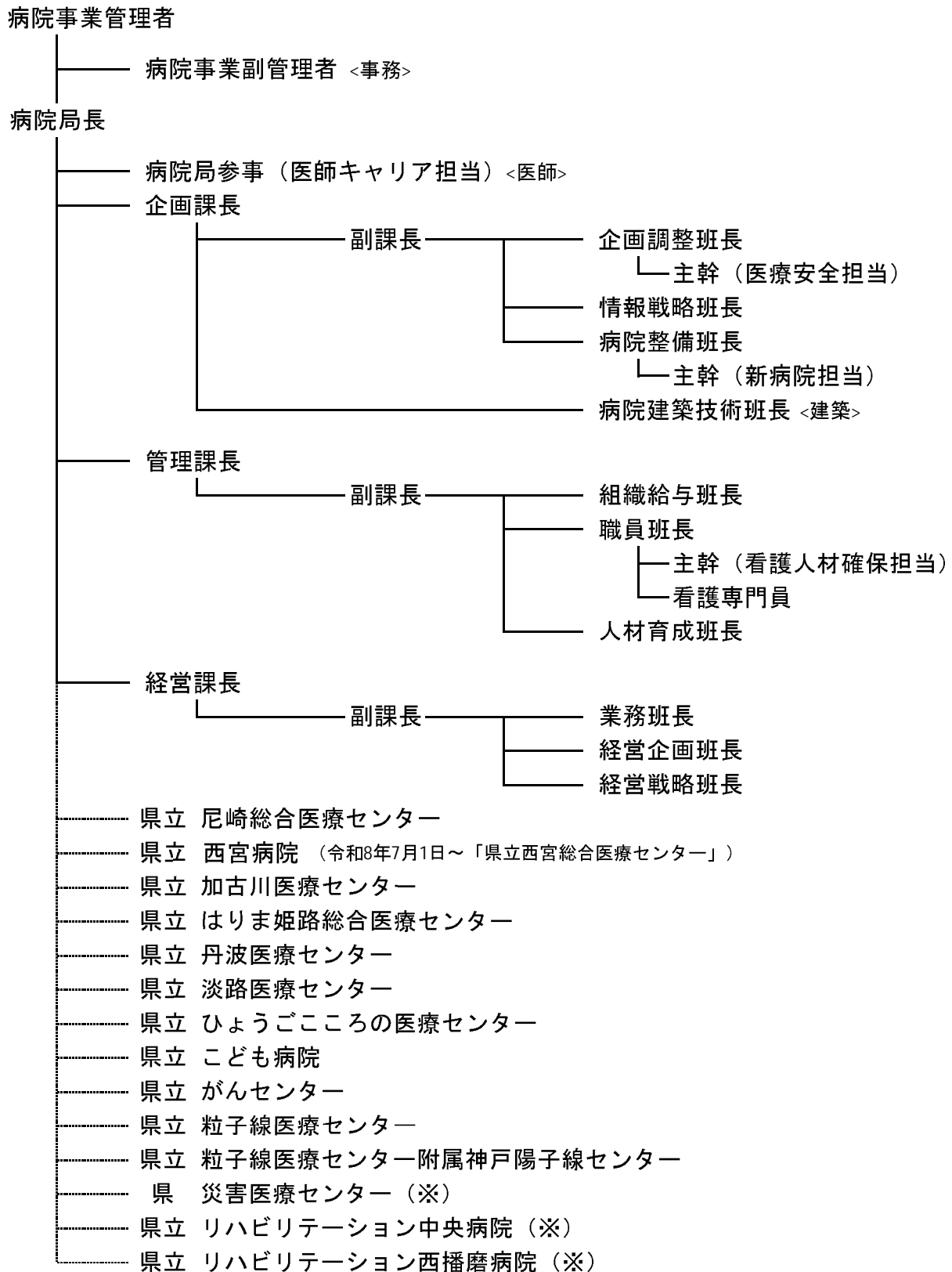
## III 主要事業・予算の概要

1	令和8年度病院局主要施策	29
2	病院事業予算概要	38

# I 組織

## 1 令和8年度病院局組織図

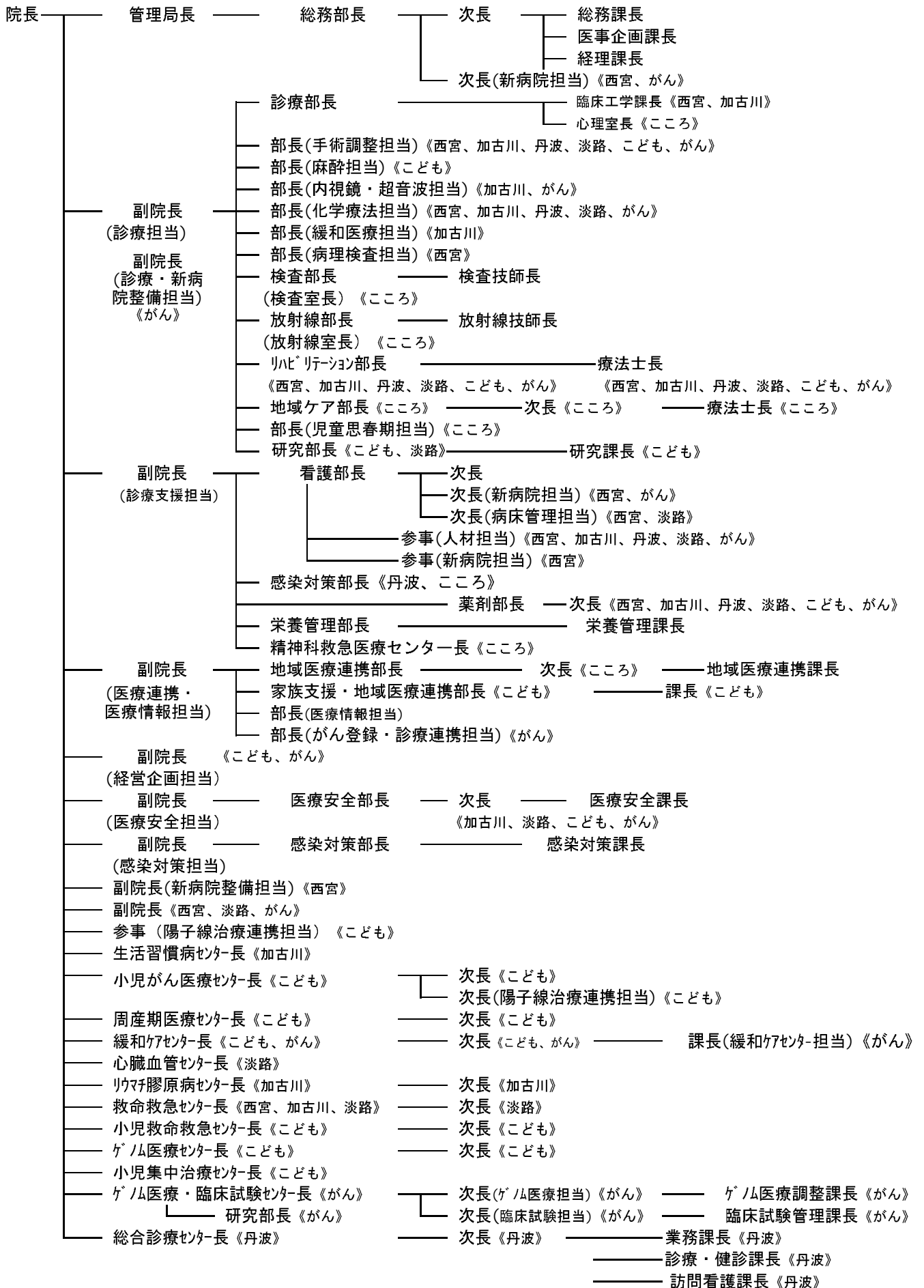
### 【病院局組織図】



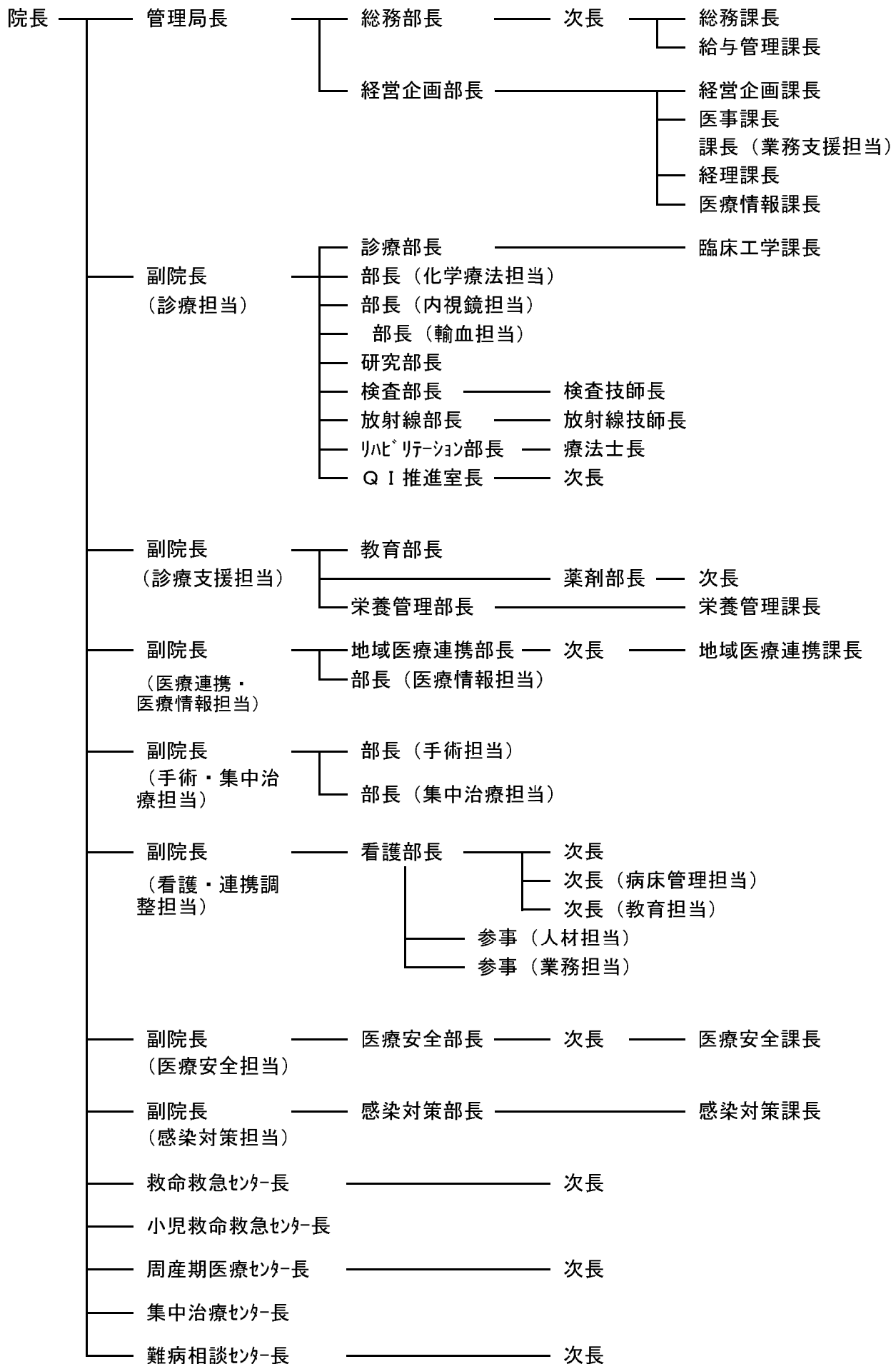
※県災害医療センターは、日本赤十字社兵庫県支部を指定管理者とし、運営している。

※県立リハビリテーション中央病院及び、県立リハビリテーション西播磨病院は、社会福祉法人兵庫県社会福祉事業団を指定管理者とし、運営している。

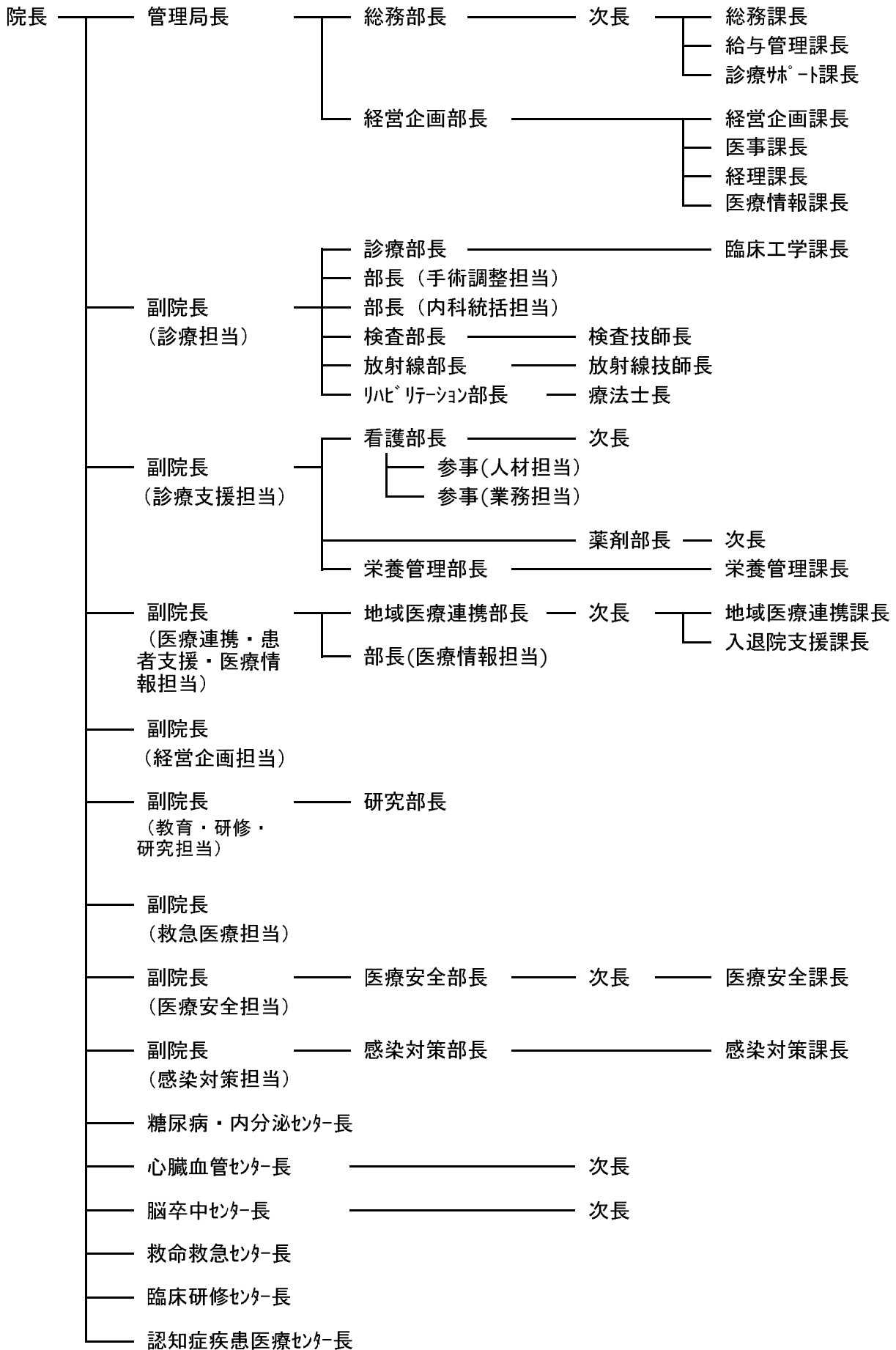
【県立病院組織図（尼崎総合医療センター、はりま姫路総合医療センター、粒子線医療センター（附属神戸陽子線センター）を除く）】



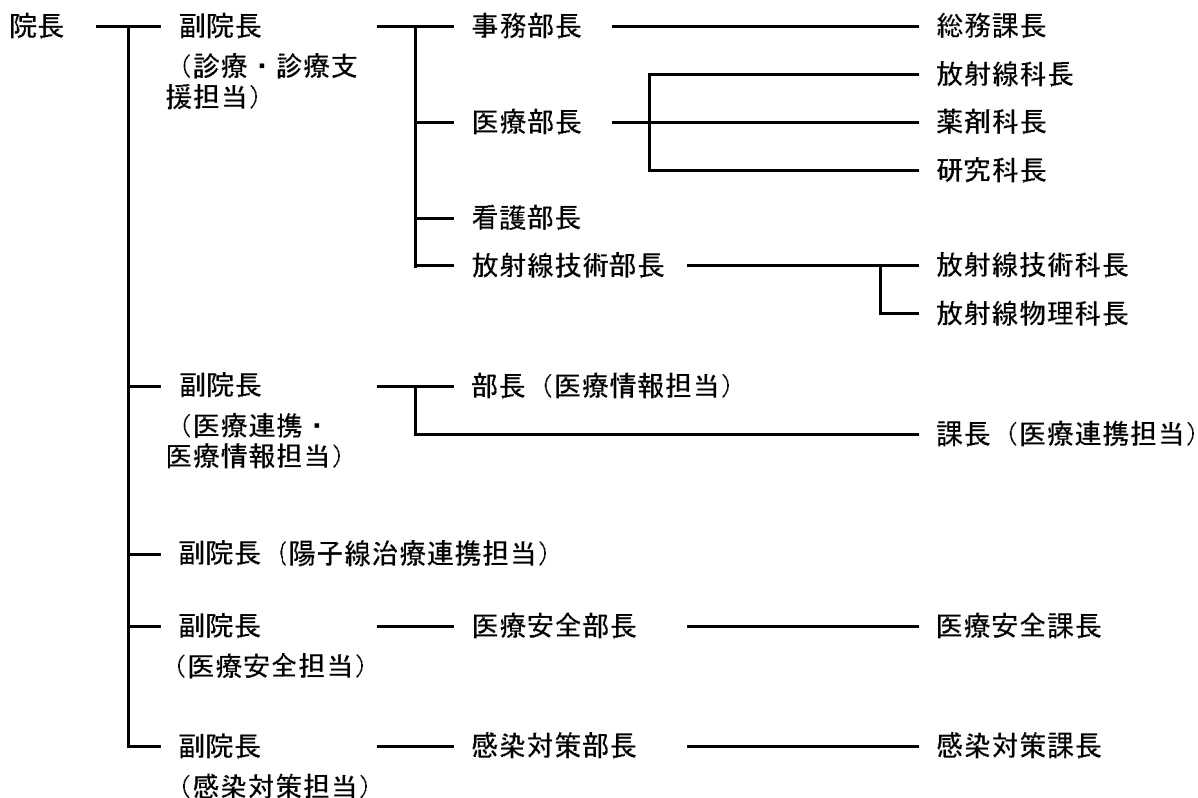
【尼崎総合医療センター組織図】



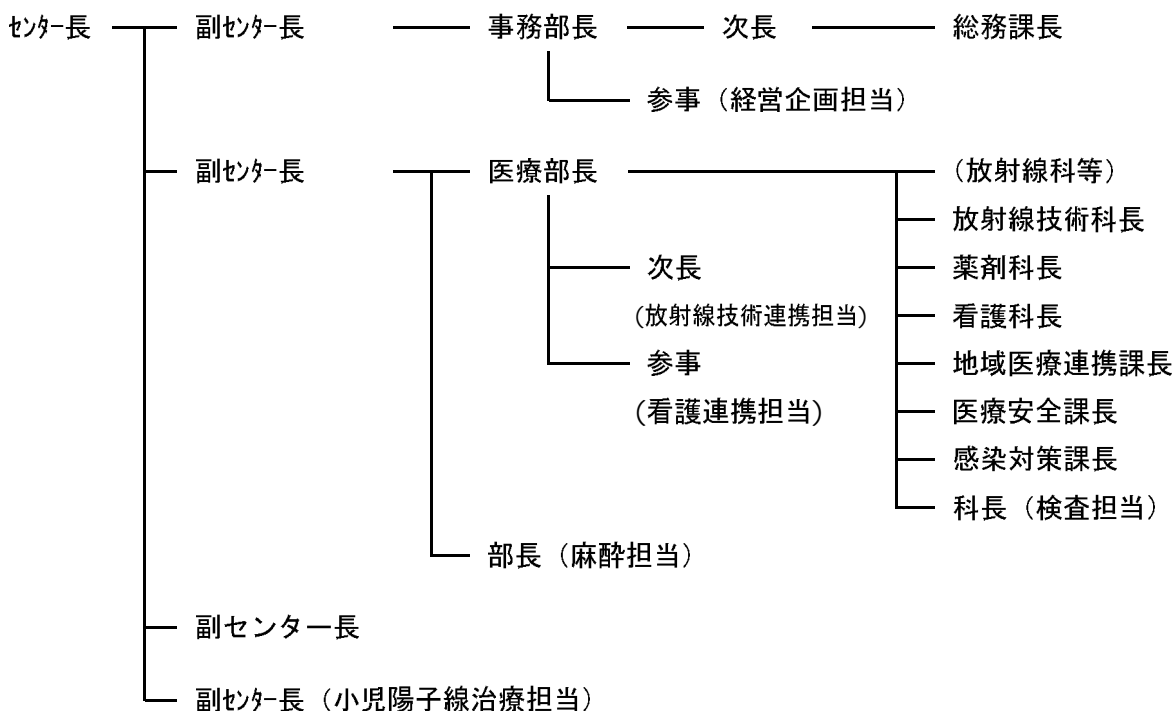
【はりま姫路総合医療センター組織図】



**【県立粒子線医療センター組織図】**



**【県立粒子線医療センター附属神戸陽子線センター組織図】**



**【附属機関等】**

名称	構成員数	担当事務	担当課
病院構造改革委員会	10人	病院構造改革推進方策の策定、病院構造改革に係る具体的な方策の推進等についての助言	病院局企画課
病院運営懇話会 (病院毎に設置)		病院運営、病院長が必要と認める事項についての意見交換	各県立病院

## 2 本庁及び地方機関の所在地

名 称	所 在 地	電 話 ・ F A X
(本庁) 企 画 課  管 理 課  経 営 課	〒650-8567 神戸市中央区下山手通5-10-1  (※) 〒658-0032 神戸市東灘区向洋町中2-10	企画課 TEL(078)362-3222 FAX(078)351-2883 管理課 TEL(078)362-9136 FAX(078)362-3322 経営課 TEL(078)362-9137 FAX(078)362-9011
県立尼崎総合医療センター	〒660-8550 尼崎市東難波町2-17-77	TEL (06)6480-7000 FAX (06)6480-7001
県立西宮病院  ※令和8年7月1日～ 県立西宮総合医療センター	〒662-0918 西宮市六湛寺町13-9  〒663-8241 西宮市津門大塚町11-62	TEL (0798)34-5151 FAX (0798)23-4594  TEL (0798)31-7700 FAX (0798)31-7780
県立加古川医療センター	〒675-8555 加古川市神野町神野203	TEL (079)497-7000 FAX (079)438-8800
県立はりま姫路総合医療センター	〒670-8560 姫路市神屋町3-264	TEL (079)289-5080 FAX (079)289-2080
県立丹波医療センター	〒669-3495 丹波市氷上町石生2002-7	TEL (0795)88-5200 FAX (0795)88-5210
県立淡路医療センター	〒656-0021 洲本市塩屋1-1-137	TEL (0799)22-1200 FAX (0799)24-5704
県立ひょうごこころの医療センター	〒651-1242 神戸市北区山田町上谷上字登り尾3	TEL (078)581-1013 FAX (078)583-3797
県立こども病院	〒650-0047 神戸市中央区港島南町1-6-7	TEL (078)945-7300 FAX (078)302-1023
県立がんセンター	〒673-8558 明石市北王子町13-70	TEL (078)929-1151 FAX (078)929-2380
県立粒子線医療センター	〒679-5165 たつの市新宮町光都1-2-1	TEL (0791)58-0100 FAX (0791)58-2600
県立粒子線医療センター附属 神戸陽子線センター	〒650-0047 神戸市中央区港島南町1-6-8	TEL (078)335-8001 TEL (078)335-8006
県災害医療センター	〒651-0073 神戸市中央区脇浜海岸通1-3-1	TEL (078)241-3131 FAX (078)241-2772
県立リハビリテーション中央病院	〒651-2181 神戸市西区曙町1070	TEL (078)927-2727 FAX (078)928-7590
県立リハビリテーション西播磨病院	〒679-5165 たつの市新宮町光都1-7-1	TEL (0791)58-1050 FAX (0791)58-1071

※2027年5月頃から暫定的な庁舎移転予定(六甲アイランドビル)

#### 4 病院局 職員現員

(令和8年4月1日現在)

		本 庁				県 立 病 院							
		企画課	管理課	経営課	本庁計	尼 崎	西 宮	加古川	はりま 姫路	丹波	淡 路	こころ	
事務	一 般 事 務	15	17	12	44	40	22	12	22	20	18	15	
	医 療 事 務	0	0	1	1	0	0	3	43	0	0	0	
	事務小計	15	17	13	45	40	22	15	65	20	18	15	
技 術	技術(建築)	1	0	0	1	0	0	0	0	0	0	0	
	医師	1	0	0	1	229	135	76	187	57	82	13	
	薬剤師	0	0	1	1	53	30	24	57	21	27	6	
	放射線技師	0	0	1	1	50	39	21	55	21	28	3	
	物理技師	0	0	0	0	1	0	0	0	0	0	0	
	検査技師	1	0	0	1	57	43	24	61	24	31	2	
	心理判定員	0	0	0	0	2	1	0	2	0	1	7	
	管理栄養士	0	0	0	0	8	5	5	10	5	6	2	
	運動 指導	理学療法士	0	1	0	1	24	15	12	30	25	17	1
		作業療法士	0	0	0	0	11	8	8	10	6	7	8
		小 計	0	1	0	1	35	23	20	40	31	24	9
		P S W	0	0	0	0	2	1	0	2	0	2	13
		MSW	0	0	0	0	12	6	5	10	4	3	0
		言語聴覚士	0	0	0	0	8	3	5	6	4	3	0
		視能訓練士	0	0	0	0	6	3	2	6	2	0	0
		病棟保育士	0	0	0	0	0	0	0	0	0	0	0
		保健師	0	0	0	0	2	0	0	0	2	0	0
		看護師	1	3	0	4	1,143	585	416	1,071	327	486	184
		歯科衛生士	0	0	0	0	2	1	0	1	3	1	0
		電気	0	0	0	0	0	1	0	0	1	0	0
		臨床工学技士	0	0	0	0	23	12	9	31	5	12	0
		医療情報	2	0	0	2	3	3	1	3	1	2	1
		医療経営	0	0	3	3	0	0	0	0	0	0	0
	遺伝カウンセラー	0	0	0	0	0	1	0	0	0	0	0	
	治験コーディネーター	0	0	0	0	0	0	0	0	0	0	0	
	技術小計	6	4	5	12	1,636	892	608	1,542	508	708	240	
技 労	自動車運転員	1	0	0	1	0	0	0	0	0	0	0	
	機関員	0	0	0	0	2	2	0	0	0	2	0	
	工技員	0	0	0	0	1	1	0	0	0	0	0	
	調理員	0	0	0	0	20	1	9	0	3	1	13	
	給食員	0	0	0	0	1	0	0	0	0	0	0	
	洗濯員	0	0	0	0	0	0	0	0	0	0	3	
	看護技術員	0	0	0	0	0	0	0	0	5	0	0	
		技労小計	1	0	0	1	24	4	9	0	8	3	16
総 計		22	21	18	61	1,700	918	632	1,607	536	729	271	

#### 4 病院局 職員現員

		県立病院					派遣職員	
		こども	が ん	粒子線	神戸陽子	県立病院計		
事務	一般事務	14	17	4	2	186	1	
	医療事務	0	3	0	0	49		
	事務小計	14	20	4	2	235	1	
技 術	技術(建築)	0	0	0	0	0		
	医師	122	106	5	6	1,018	10	
	薬剤師	25	26	2	0	271		
	放射線技師	17	27	14	9	284	1	
	物理技師	0	3	3	2	9		
	検査技師	23	37	0	0	302		
	心理判定員	4	1	0	0	18		
	管理栄養士	7	7	1	0	56		
	運動 指導	理学療法士	5	7	0	0	136	
		作業療法士	1	2	0	0	61	
		小 計	6	9	0	0	197	
		P S W	1	0	0	0	21	
		M S W	5	4	0	0	49	
		言語聴覚士	3	1	0	0	33	
		視能訓練士	4	0	0	0	23	
		病棟保育士	4	0	0	0	4	
		保健師	0	0	0	0	4	
		看護師	607	366	21	5	5,211	1
		歯科衛生士	0	1	0	0	9	
		電気	0	0	0	0	2	
		臨床工学技士	11	5	0	0	108	1
	医療情報	1	1	1	0	17		
	医療経営	0	0	0	0	0		
	遺伝カウンセラー	1	2	0	0	4		
	治験コーディネーター	0	1	0	0	1		
	技術小計	841	597	47	22	7,637	13	
技 労	自動車運転員	0	0	0	0	0		
	機関員	0	0	0	0	6		
	工技員	0	0	0	0	2		
	調理員	7	12	0	0	66		
	給食員	0	0	0	0	1		
	洗濯員	0	0	0	0	3		
	看護技術員	0	0	0	0	5		
	技労小計	7	12	0	0	83		
総 計		862	629	51	24	7,959	14	

## 5 病院局分掌事務

### (1) 本庁

課	所掌事務
企 画 課	<ol style="list-style-type: none"> <li>1 秘書に関すること。</li> <li>2 病院構造改革の総合調整、進行管理等に関すること。</li> <li>3 医療に係る施策に関する知事部局との調整に関すること。</li> <li>4 重要施策の総合調整に関すること。</li> <li>5 県立病院等の機能の充実に係る総合的な企画立案、推進及び管理に関すること。</li> <li>6 県立病院ごとの基本的方向の実現に関すること（病床配分、診療科目の見直し等）。</li> <li>7 病院事業に係る情報技術の普及促進及び活用に関すること。</li> <li>8 情報通信技術の活用による事務の合理化に関すること。</li> <li>9 県の情報システムに関する知事部局との調整に関すること。</li> <li>10 県立病院の医療情報システムの整備に関する企画及び総合調整に関すること。</li> <li>11 病院運営会議等の企画及び運営に関すること。</li> <li>12 文書並びに管理者印、病院局長印及び病院局印の管守に関すること。</li> <li>13 管理規程、その他の規程及び重要な文書の審査に関すること。</li> <li>14 事業に係る広報及び広聴の推進及び連絡調整に関すること。</li> <li>15 医療に係る争訟事務の指導に関すること。</li> <li>16 情報公開、個人情報の開示等の連絡調整に関すること。</li> <li>17 事業に係る事務の能率化に関すること。</li> <li>18 県立病院等の建替整備の総合的推進に関すること。</li> <li>19 工事の検査に関すること（県立病院等の建て替え整備に係るものに限る。）。</li> <li>20 業務の見直し及び委託の推進に関すること（県立病院等の建替整備に係るものに限る。）。</li> <li>21 前各号に掲げるもののほか、他課の所掌に属しないこと。</li> </ol>
管 理 課	<ol style="list-style-type: none"> <li>1 職員の確保及び育成に関すること。</li> <li>2 職員の任免、分限、懲戒、服務その他人事に関すること。</li> <li>3 職員の研修及び福利厚生に関すること。</li> <li>4 職員の給与、勤務時間その他の勤務条件に関すること。</li> <li>5 労働組合に関すること。</li> <li>6 組織及び職員定数に関すること。</li> <li>7 県養成医師の県内定着の促進に関すること。</li> <li>8 新専門医制度に関すること。</li> <li>9 業務の見直し及び委託の推進に関すること（職員の配置に関するものに限る。）。</li> <li>10 兵庫県災害医療センターに関すること（経営課の所掌に属するものを除く。）。</li> <li>11 兵庫県立リハビリテーション中央病院及び兵庫県立リハビリテーション西播磨病院に関すること（経営課の所掌に属するものを除く。）。</li> </ol>
経 営 課	<ol style="list-style-type: none"> <li>1 県立病院等に係る経営健全化の推進に関すること。</li> <li>2 病院事業の予算、決算及び会計に関すること。</li> <li>3 出納取扱金融機関等に関すること。</li> <li>4 資金の管理運用に関すること。</li> <li>5 地域医療連携の強化に関すること。</li> <li>6 工事の検査に関すること（企画課の所掌に属するものを除く。）。</li> <li>7 庁舎及び公舎等に関すること。</li> <li>8 業務の見直し及び委託の推進に関すること（他課の所掌に属するものを除く。）。</li> <li>9 物品等の調達管理に関すること。</li> <li>10 兵庫県災害医療センターに関すること（管理課の所掌に属するものを除く。）。</li> <li>11 兵庫県立リハビリテーション中央病院及び兵庫県立リハビリテーション西播磨病院に関すること（管理課の所掌に属するものを除く。）。</li> </ol>

(2) 地方機関

部 名 等	所 掌 事 務
総務部又は事務部 【尼崎総合医療センター、 はりま姫路総合医療センター以外】	1 職員の身分取扱い及び給料、令達予算の執行、料金、行政財産の管理、 その他の事務に関する事。こと。 2 診療の受付、入院、退院、その他の医療事務に関する事。こと。 3 前2号に掲げるもののほか、他部の所掌に属しないこと。
総務部 【尼崎総合医療センター】 【はりま姫路総合医療センター】	1 職員の身分取扱い及び給与その他の事務に関する事。こと。 2 前号に掲げるもののほか、他部の所掌に属しないこと。
経営企画部 【尼崎総合医療センター】 【はりま姫路総合医療センター】	1 病院経営の企画に関する事。こと。 2 令達予算の執行、料金、行政財産の管理に関する事。こと。 3 診療の受付、入院、退院その他の医療事務に関する事。こと。 4 医療情報の処理に関する事。こと。 5 争訟事務に関する事。こと（尼崎総合医療センターに限る）。
診療部	1 診療に関する事。こと。 2 保健指導及び衛生教育に関する事。こと。 3 栄養の指導に関する事。こと。 4 院内の感染防止の指導に関する事。こと。 5 医師及び歯科医師の教育指導に関する事。こと。 6 病理解剖に関する事。こと。
医療安全部	1 医療安全管理に関する企画立案に関する事。こと。 2 職員の安全管理に関する意識向上及び指導に関する事。こと。
感染対策部	1 感染対策に関する企画立案及び評価に関する事。こと。 2 感染対策管理に関する意識の向上及び指導に関する事。こと。
検査部又は検査室	1 医学的検査及び臨床検査に関する事。こと。 2 検査に関する記録の整理及び保管に関する事。こと。
放射線部又は放射線室	1 放射線照射に関する事。こと。 2 放射線施設及び診療放射線機器の管理に関する事。こと。 3 放射線に関する記録の整理及び保管に関する事。こと。
リハビリテーション部	1 患者へのリハビリテーションの提供に関する事。こと。 2 リハビリテーションに関する記録の整理及び保管に関する事。こと。
看護部	1 看護及び診療補助に関する事。こと。 2 看護学生の実習指導に関する事。こと。 3 看護師の勤務配置に関する事。こと。 4 看護業務の指導監督及び教育に関する事。こと。 5 患者の生活指導に関する事。こと。 6 看護師宿舎の運営に関する事。こと。 7 中央材料室に関する事。こと。
薬剤部	1 調剤に関する事。こと。 2 薬品及び衛生用品に関する事。こと。 3 処方箋の保管に関する事。こと。 4 薬事統計及び報告に関する事。こと。 5 前各号に掲げるもののほか、薬事に関する事。こと。
栄養管理部	1 栄養管理に関する事。こと。 2 栄養指導及び教育に関する事。こと。 3 給食管理に関する事。こと。 4 栄養統計及び報告に関する事。こと。 5 前各号に掲げるもののほか、栄養に関する事。こと。
地域医療連携部	1 地域医療連携の推進に関する事。こと。
家族支援・地域医療連携部 【こども病院】	1 小児精神保健、母子保健の相談及び指導に関する事。こと。 2 地域医療連携の推進に関する事。こと。

## 6 沿 革

年 月	変 遷 等 の 概 要
S 11. 1 6 10	西宮懐仁病院開設 加古川懐仁病院開設 西宮懐仁病院尼崎分院開設
S 12. 6	精神病院光風寮を開設
S 13. 4	西宮懐仁病院尼崎分院を尼崎懐仁病院に改称
S 22. 5	尼崎懐仁病院を尼崎病院に改称 西宮懐仁病院を西宮病院に改称 加古川懐仁病院を加古川病院に改称
S 28. 4 10	県立療養所柏原荘開設 尼崎病院塚口分院開設
S 31. 4	淡路病院開設
S 35. 9 10	精神病院光風寮 400床を425床に増床 精神病院光風寮を県立病院光風寮に改称 県立療養所柏原荘を県立病院柏原荘に改称
S 36. 4 6 7 9	西宮病院 病棟改築（鉄筋コンクリート5階建 延4,086.35㎡） 光風寮 第7病棟新築（80床）（鉄筋コンクリート2階建 延1,534.60㎡） 加古川病院を総合病院として承認 西宮病院 人間ドック開設（5床） 光風寮 425床を505床に変更 尼崎病院 病床数変更（一般388、結核36、人間ドック4 計428床）
S 37. 3 9	塚口分院 病床数変更（一般90、結核160、伝染病60 計310床） 財団法人兵庫県がんセンター附属病院開設
S 38. 1 3 10	加古川病院 北病棟新設（鉄筋コンクリート4階建 延2,551.21㎡） 加古川病院 病床数変更（一般213、結核28 計241床） 尼崎病院 第3病棟新設（鉄筋コンクリート7階建 延6,175.04㎡）
S 39. 2 9 10	塚口分院 病床数変更（一般120、結核130、伝染病60 計310床） 各県立病院に地方公営企業法の企業会計財務適用を実施 柏原荘 病床数変更（一般9、結核20 計29床）
S 40. 9 10	光風寮 病床数変更 505床を541床に 尼崎病院 診療棟改築（鉄筋コンクリート4階建 延4,500.92㎡） 病床数変更（一般447、結核36、人間ドック4 計487床）

年	月	変遷等の概要
S 41.	5 6	光風寮 第8病棟新築（鉄筋コンクリート2階建 延1,282.88 m <sup>2</sup> ） 光風寮 病床数変更（541床を633床に）
S 42.	12	尼崎病院 病床数変更（一般458、結核36、人間ドック4 計498床）
S 43.	3 8 11	西宮病院・加古川病院・淡路病院・柏原荘を救急指定病院として告示 淡路病院 整形新病棟設置（鉄筋コンクリート4階建 延2,938.21 m <sup>2</sup> ） 加古川病院 東病棟設置（鉄筋コンクリート5階建 延4,037.10 m <sup>2</sup> ） 病床数変更（一般330、結核30 計360床） 塚口分院 増築第1期工事完了（鉄筋コンクリート地下1階地上3階建 延4,169.10 m <sup>2</sup> ） 病床数変更（一般230、結核70、伝染病60 計360床）
S 44.	8 10	塚口分院 総合病院化 柏原荘 病床数変更（一般174、結核179 計353床） リハビリテーションセンター附属中央病院開設
S 45.	3 4	西宮病院 救急センター設置（鉄筋コンクリート5階建 延2,513.69 m <sup>2</sup> ） 加古川高等看護学院開設 こども病院開設（一般260、精神40 計300床）、相談調査事業併設
S 46.	4 9 11	財団法人兵庫県がんセンターを県立移管し、県立病院がんセンターとして発足（一般120床） 柏原高等看護学院開設 塚口分院 病床数変更（一般230、結核8、伝染病60 計298床） こども病院 母と子の指導教室完成
S 47.	4	尼崎病院 人工腎臓室を設置
S 48.	4 7 9 10	西宮病院 腎移植センター増設 県立病院光風寮を光風病院に改称 県立病院柏原荘を柏原病院に改称 塚口分院 増築第2期工事（病棟）完成（鉄筋コンクリート地下2階地上9階建 延8,988.95 m <sup>2</sup> ） 塚口分院 病床数変更（一般400、伝染病60 計460床） 淡路病院 第1病棟増設（鉄筋コンクリート5階建 延5,174.00 m <sup>2</sup> ） 淡路病院 病床数変更（一般274、結核50、精神50、伝染病45 計419床）
S 49.	4 9 10	西宮病院 第2病棟増築（鉄筋コンクリート地下2階地上5階建 延6,462.39 m <sup>2</sup> ） 病床数変更（一般400床） 加古川病院 病床数変更（一般370、結核30 計400床） 加古川病院 中央病棟（鉄筋コンクリート地下2階地上6階建 延6,330.84 m <sup>2</sup> ） 塚口分院を塚口病院に改称
S 50.	4	淡路高等看護学院開設

年	月	変遷等の概要
S 51.	3	塚口病院 第3期工事(診療管理棟)(鉄筋コンクリート地下1階地上3階建 延5,189.65㎡)
	7	尼崎病院 東洋医学研究室を設置
	8	加古川病院 結核病棟を廃止し、一般病床を400床へ変更
S 52.	4	加古川、柏原、淡路高等看護学院の3学院を看護専門学校に改称 尼崎病院 東洋医学研究室を廃止し、県立東洋医学研究所及び県立東洋医学研究所 附属診療所を設置
S 53.	8	淡路病院 第1期工事(診療管理棟)(鉄筋コンクリート2階(一部5階)建 延3,103.20㎡)
S 54.	3	尼崎病院 病床数変更(一般498床) 柏原病院 第1期工事(診療病棟)(鉄筋コンクリート地下1階地上5階建 延8,662.90㎡)
S 55.	11	淡路病院 病床数変更(一般289、結核50、精神50、伝染病30 計419床)
S 56.	6	姫路循環器病センター開設(病床数300床うち第3次救急センター30床)
	7	光風病院 新第一病棟完成(鉄筋コンクリート地下1階地上5階建 延5,149.88㎡) 柏原病院 第2期工事(診療病棟等)(鉄筋コンクリート地上5階建 延6,325.11㎡)
S 57.	7	柏原病院 病床数変更(一般273、結核80 計353床)
	10	柏原病院 第3期工事(結核病棟 鉄筋コンクリート平屋建 987.30㎡ 外来食堂棟 鉄筋コンクリート平屋建 124.38㎡)
S 58.	7	柏原病院 第3期工事(外来診療棟)(鉄筋コンクリート2階建 延3,785.50㎡) 塚口病院 放射線治療室(地下1階建 延170.94㎡) 光風病院 診療管理棟(鉄筋コンクリート6階建 延2,989.85㎡)
	10	東洋医学研究所附属柏原鍼灸院設置
S 59.	5	がんセンターを廃止し、成人病センターを開設(病床数180床 鉄筋コンクリート 地下1階地上6階建 延18,713㎡)
	6	県立検診センター設置(鉄筋コンクリート2階建 延870㎡)
	7	柏原病院 総合病院名称を承認
	9	柏原病院 病床数変更(一般303、結核50 計353床)
S 60.	3	こども病院 日帰り手術棟完成
S 61.	3	姫路循環器病センター 外来診療棟増設(鉄筋コンクリート平屋建 延289.50㎡)
	4	塚口病院 病床数変更(一般400床)
	10	尼崎病院 新病棟に移転(一般500床 鉄骨・鉄筋コンクリート地下1階地上8階建 延30,117㎡)
	12	姫路循環器病センター 開放型病院として指定

年 月	変遷等の概要
S 62. 3	成人病センター 第2期工事完成(鉄骨・鉄筋コンクリート地下1階地上6階建 延4,487 m <sup>2</sup> )
4	成人病センター 病床数変更(一般400床)
12	尼崎病院 開放型病院として指定
S 63. 3	尼崎病院 臨床修練指定病院として指定
4	淡路病院 臨床研修病院として指定
	淡路病院 伝染病床30床を10床に変更
5	成人病センター MR棟完成(鉄筋コンクリート平屋建 延252.6 m <sup>2</sup> )
H 1. 2	こども病院 臨床修練指定病院として指定(小児疾患)
3	淡路病院 新病棟(第3病棟)新築、救急棟増築
4	県立成人病臨床研究所設置
H 2. 3	柏原病院 ICU増築
10	尼崎病院 難病相談センター設置
H 3. 3	尼崎病院 MR棟完成(鉄筋コンクリート平屋建 延191.08 m <sup>2</sup> )
	加古川病院 リハビリ室増築
4	淡路病院 病床数変更(一般371、精神45、結核26、伝染10 計452床)
	成人病センター 臨床研修病院として指定
7	淡路病院 口腔外科棟新築
11	淡路病院 老人性痴呆疾患センター設置
H 4. 3	姫路循環器病センター 画像検査棟及び術後ICU棟増築
4	リハビリテーションセンター附属中央病院を兵庫県立総合リハビリテーションセンター リハビリテーション中央病院として移転・開設
5	西宮病院 第1期工事完成(高層部分鉄骨・鉄筋コンクリート地下1階地上11階建 延15,762.83 m <sup>2</sup> )
H 5. 3	淡路病院 リニアック棟完成(延278.26 m <sup>2</sup> )
4	高齢者脳機能研究センター設置(病床数50床 鉄筋コンクリート地下1階地上7階建 延6,908.34 m <sup>2</sup> )
H 6. 4	柏原病院 臨床研修病院として指定
10	こども病院 周産期医療センター設置(鉄筋コンクリート5階建 延9,425 m <sup>2</sup> ) 病床数変更(一般290床)
12	西宮病院 第2期工事完成(鉄筋コンクリート地下1階地上5階建 延3,216.82 m <sup>2</sup> )
H 7. 3	淡路病院 リハビリ棟完成(延113.75 m <sup>2</sup> )
	成人病センター 手術室増築(延592.60 m <sup>2</sup> )
8	光風病院 新病棟(西棟、南棟、北棟、エレベーター棟)完成 (鉄筋コンクリート地下1階地上4階建 延11,351.12 m <sup>2</sup> )

年 月	変遷等の概要
H 8. 1 3 7 10	光風病院 病床数変更（精神 495 床） 柏原病院 MR I 棟完成（延 258.75 m <sup>2</sup> ） 尼崎病院・淡路病院 エイズ拠点病院として選定 加古川病院・淡路病院・柏原病院・姫路循環器病センター 災害拠点病院として指定
H 9. 9 11	西宮病院 2号棟改修工事完成（鉄筋コンクリート地下3階地上5階建延6,449.59 m <sup>2</sup> ） 西宮病院 臓器提供施設としての実施体制が整う
H 10. 3 6 7	西宮病院 3号棟改修工事完成（鉄骨鉄筋コンクリート5階建 延2,513.69 m <sup>2</sup> ） 光風病院 社会復帰棟完成（延1,886.96 m <sup>2</sup> ） こども病院 本館改修工事完成（鉄筋コンクリート7階建 延11,127.70 m <sup>2</sup> ） 淡路病院 へき地医療支援病院として指定
H 11. 4 8	淡路病院 第二種感染症指定医療機関として指定 淡路病院 病床数変更（一般377、精神45、結核26、感染症4 計452床）
H 12. 3 8	西宮病院 立体駐車場完成 こども病院 総合周産期母子医療センターとして指定 慢性疾患児家族宿泊施設（ファミリーハウス）完成（延200 m <sup>2</sup> ） 西宮病院 3号棟南側敷地周辺整備工事完成
H 13. 4 8 10	粒子線医療センター開設 県立検診センターの廃止 淡路病院 地域周産期母子医療センターとして認定 淡路病院 地域医療支援病院として承認
H 14. 3 4 10	こども病院 立体駐車場完成 加古川看護専門学校、高齢者脳機能研究センター、成人病臨床研究所 廃止 病院事業への地方公営企業法の全部適用 病院事業管理者及び病院局の設置 こども病院 3次救急医療の実施
H 15. 4 8	粒子線医療センター 陽子線治療の一般治療開始 兵庫県災害医療センター 開設
H 16. 8	粒子線医療センター 陽子線治療 高度先進医療の承認（一部保険診療の開始）
H 17. 3 6	粒子線医療センター 炭素線治療の一般治療開始 粒子線医療センター 炭素線治療 高度先進医療の承認（一部保険診療の開始）
H 18. 4 7 10	柏原病院 病床数変更（一般303床） 成人病センター 病理診断センターの設置 兵庫県立西播磨総合リハビリテーションセンター西播磨病院開設 塚口病院 周産期医療機能の提供開始

年 月	変遷等の概要
H 19. 1	成人病センター 都道府県及び地域がん診療連携拠点病院として指定 淡路病院 地域がん診療連携拠点病院として指定 尼崎病院 第二種感染症指定医療機関として指定
4	成人病センターをがんセンターに改称 尼崎病院 診療科目の変更 (追加：呼吸器科、脳神経外科、呼吸器外科 削除：産婦人科) 塚口病院 診療科目の変更 (追加：心療内科、アレルギー科、小児外科、泌尿器科 削除：神経内科、呼吸器科、脳神経外科) 地域周産期母子医療センターとして認定 西宮病院 診療科目の変更 (追加：循環器科) 腎疾患総合医療センターを設置
8	加古川病院 エイズ拠点病院として選定
10	こども病院 小児救急医療センターを設置 光風病院 精神科救急医療センターを設置
H 20. 2	柏原病院 地域がん診療連携拠点病院として指定
4	こども病院 小児中核病院として指定 柏原病院 へき地医療支援病院として指定
H 21. 4	診療科目の変更 尼崎病院 追加：呼吸器内科、消化器内科、循環器内科、小児循環器内科、腎臓内科、血液内科、糖尿病・内分泌内科、感染症内科、乳腺外科、病理診断科 削除：呼吸器科、消化器科、循環器科、小児科 塚口病院 追加：消化器内科、乳腺外科、病理診断科 削除：消化器科 西宮病院 追加：消化器内科、循環器内科、腎臓内科、血液内科、消化器外科、乳腺外科、病理診断科、救急科 削除：循環器科 淡路病院 追加：循環器内科、神経内科、病理診断科 削除：神経科、循環器科 光風病院 追加：児童思春期精神科 削除：神経科 柏原病院 追加：呼吸器内科、消化器内科、循環器内科 削除：呼吸器科、消化器科、循環器科 こども病院 追加：循環器内科、腎臓内科、脳神経内科、血液・腫瘍内科、代謝・内分泌内科、周産期内科、新生児内科、リウマチ科、病理診断科、救急科 削除：内科、神経科

年 月	変 遷 等 の 概 要
	<p>がんセンター 追加：呼吸器内科、消化器内科、循環器内科、血液内科、緩和ケア内科、腫瘍内科、頭頸部外科、消化器外科、乳腺外科、放射線診断科、放射線治療科、病理診断科 削除：内科、呼吸器科、消化器科、外科、耳鼻咽喉科、放射線科、歯科</p> <p>姫路循環器病センター 追加：循環器内科、病理診断科、救急科 削除：循環器科</p> <p>災害医療センター 追加：循環器内科、救急科 削除：循環器科</p>
H 21. 11	<p>加古川医療センター開設（加古川病院を改称・移転） （一般 345、感染 8、計 353 床）</p> <p>加古川医療センター 診療科目の変更（加古川病院からの変更） 追加：呼吸器内科、消化器内科、循環器内科、神経内科、糖尿病・内分泌内科、緩和ケア内科、感染症内科、心臓血管外科、乳腺外科、形成外科、精神科、婦人科、病理診断科、救急科 削除：消化器科、小児科、産婦人科</p> <p>加古川医療センター 救命救急センターとして指定</p> <p>加古川医療センター 第一種及び第二種感染症指定医療機関として指定</p> <p>リハビリテーション西播磨病院 兵庫県認知症疾患医療センターとして指定</p>
12	<p>尼崎病院、西宮病院、こども病院 地域医療支援病院として承認</p>
H 22. 4 9	<p>淡路病院 診療科目の変更（追加：心臓血管外科）</p> <p>尼崎病院、西宮病院 兵庫県指定がん診療連携拠点病院として指定</p>
H 23. 2 3 4 11	<p>加古川医療センター 兵庫県指定がん診療連携拠点病院として指定</p> <p>加古川医療センター、姫路循環器病センター 地域医療支援病院として承認</p> <p>東洋医学研究所附属柏原鍼灸院廃止</p> <p>リハビリテーション中央病院、リハビリテーション西播磨病院を病院事業に移管</p> <p>西宮病院 救命救急センターとして指定</p> <p>株式会社ひょうご粒子線メディカルサポートの設立</p>
H 25. 2 3 4	<p>こども病院 小児がん拠点病院として指定</p> <p>光風病院 児童思春期センター（愛称：ひかりの森） 外来診療部門開設</p> <p>診療科目の変更</p> <p>尼崎病院 追加：漢方内科、緩和ケア内科、消化器外科、救急科</p> <p>塚口病院 追加：呼吸器内科、循環器内科、腎臓内科、神経内科、血液・腫瘍内科、糖尿病・内分泌内科、小児救急科、歯科口腔外科</p> <p>がんセンター 追加：リハビリテーション科</p> <p>災害医療センター 追加：形成外科</p> <p>西宮病院 地域周産期母子医療センターとして認定 災害拠点病院として指定</p>

年 月	変 遷 等 の 概 要
H 25. 5    6 11	<p>淡路医療センター開設（淡路病院を改称・移転） （一般 377、精神 45、結核 15、感染 4、計 441 床）</p> <p>淡路医療センター 診療科目の変更（淡路病院からの変更） 追加：形成外科、救急科</p> <p>淡路医療センター 地域救命救急センターとして指定</p> <p>光風病院 児童思春期センター（愛称：ひかりの森） 病棟部門開設</p> <p>加古川医療センターを基地病院とするドクターヘリの運航開始</p>
H 26. 4	<p>診療科目の変更</p> <p>姫路循環器病センター 追加：糖尿病・内分泌内科、形成外科、眼科</p> <p>柏原病院 緩和ケア病棟の開設</p>
H 27. 3 4       7	<p>淡路看護専門学校、柏原看護専門学校 廃止</p> <p>診療科目の変更</p> <p>加古川医療センター 追加：消化器外科</p> <p>淡路医療センター 追加：呼吸器内科、消化器内科、血液内科、呼吸器外科</p> <p>柏原病院 追加：救急科</p> <p>リハビリテーション中央病院 追加：小児精神科</p> <p>光風病院 病床数変更（精神 478 床）</p> <p>尼崎総合医療センター開設（尼崎病院と塚口病院を再編） （一般 548、ER 型救命救急センター 54、集中治療系 98、無菌室 22、感染 8、精神 8、計 730 床）</p> <p>尼崎総合医療センター 診療科目の変更（尼崎病院からの変更） 追加：血液内科、心療内科、腫瘍内科、頭頸部外科、小児外科、アレルギー科、小児アレルギー科、リウマチ科、小児科、産婦人科、放射線治療科、小児救急科、歯科口腔外科</p> <p>削除：血液・腫瘍内科</p> <p>尼崎総合医療センター 救命救急センターとして指定 災害拠点病院として指定</p> <p>兵庫県立東洋医学研究所、兵庫県立東洋医学研究所附属診療所 廃止</p>
H 28. 4  5  12	<p>診療科目の変更</p> <p>加古川医療センター 追加：リウマチ科</p> <p>こども病院移転・開設（整備場所 神戸市中央区港島南町 1 丁目）</p> <p>こども病院 診療科目の変更 追加：リハビリテーション科</p> <p>診療科目の変更</p> <p>加古川医療センター 追加：腎臓内科</p>
H 29. 1	<p>光風病院 神戸市認知症疾患医療センターとして指定</p>



- 4 加古川医療センター 重症コロナ病棟開設  
リハビリテーション中央病院 スポーツ医学診療センター開設
- R 4. 3 がんセンター 病床数変更 (一般 360 床)  
4 ひょうごこころの医療センター 病床数変更 (精神 462 床)  
淡路医療センター 追加：糖尿病・内分泌内科  
5 はりま姫路総合医療センター開設 (姫路循環器病センターと製鉄記念広畑病院を再編)  
(一般 720、精神 16、計 736 床)
- 診療科目の変更  
はりま姫路総合医療センター (姫路循環器病センターからの変更)  
追加：呼吸器内科、消化器内科、腎臓内科、血液内科、  
緩和ケア内科、感染症内科、腫瘍内科、  
呼吸器外科、消化器外科、乳腺外科、小児外科、  
整形外科、リウマチ科、小児科、皮膚科、  
泌尿器科、産婦人科、耳鼻咽喉科・頭頸部外科、  
放射線診断科、放射線治療科、歯科口腔外科  
削除：放射線科
- R 5. 2 尼崎総合医療センター 患者サポートセンター開設  
3 ひょうごこころの医療センター 災害拠点精神科病院として指定
- R 6. 3 加古川医療センター 重症コロナ病棟廃止  
4 丹波医療センター 地域がん診療病院に指定変更
- R 7. 3 株式会社ひょうご粒子線メディカルサポート 株式売却により民営化  
4 診療科目の変更  
西宮病院 追加：脳神経内科  
加古川医療センター 神経難病センター開設
- R 8. 4 診療科目の変更  
こども病院 追加：緩和ケア内科  
淡路医療センター 心臓血管センター開設  
7 西宮総合医療センター開設 (西宮病院と西宮市立中央病院を統合再編)  
(一般 544、精神 8、計 552 床)

## II 事業の概要

### 1 病院事業の概要

県の病院事業は、全県や2次医療圏域における拠点病院として、高度専門・特殊医療を中心とした政策医療を効果的かつ効率的に提供するとともに、県立病院の他に中核となる医療機関がない地域においては、他の医療機関との連携のもと、地域医療の確保について中心的な役割を担うことを目的とし、以下の13病院1診療所を運営している。

県民と地域から信頼され安心できる県立病院を基本理念とし、令和6年3月に策定した「第5次病院構造改革推進方策」に基づき、医療需要の変化や医療技術の進歩、地域医療構想への対応等、病院事業が直面する課題に対し、不断の改革に取り組んでいる。

区分	病院名	許可 病床数	備考	運営・管理	
総合 病院	尼崎総合医療センター	730床		直営	
	西宮病院	400床			
	※令和8年7月1日～ 西宮総合医療センター	552床			
	加古川医療センター	353床			
	はりま姫路総合医療センター	736床			
	丹波医療センター	320床			
	淡路医療センター	441床			
専門 病院	ひょうごこころの医療センター	462床	精神医療	日本赤十字社 兵庫県支部 (指定管理者)	
	こども病院	290床	小児医療		
	がんセンター	360床	がん医療		
	粒子線医療センター	50床	がん医療		
	粒子線医療センター附属 神戸陽子線センター	無床			
	災害医療センター	30床	災害・救急 医療		
	リハビリテーション中央病院	520床	リハビリ テーショ ン医療		県社会福祉事業団 (指定管理者)
	リハビリテーション西播磨病院	100床			

## 2 県立病院の診療科目と特色

(令和8年4月1日現在)

病院名	診療科目	病院の特色
尼崎総合医療センター	内科 内科 呼吸器内科 消化器内科 循環器内科 小児循環器内科 腎臓内科 脳神経内科 小児脳神経内科 血液内科 小児血液・腫瘍内科 糖尿病・内分泌内科 新生児内科 心療内科 漢方内科 緩和ケア内科 感染症内科 小児感染症内科 腫瘍内科	<ul style="list-style-type: none"> <li>・地域がん診療連携拠点病院</li> <li>・ER・総合診療型の救命救急センター</li> <li>・災害拠点病院</li> <li>・総合周産期母子医療センター</li> <li>・メディカルハブセンター</li> <li>・小児救命救急センター、小児中核病院として24時間対応の小児救命救急医療や高度専門治療を提供</li> <li>・第二種感染症指定医療機関</li> <li>・エイズ治療拠点病院</li> <li>・県難病相談センター</li> <li>・県難病診療連携拠点病院</li> <li>・地域医療支援病院</li> <li>・厚生労働省指定基幹型臨床研修病院</li> <li>・認知症疾患医療センター</li> <li>・がんゲノム医療連携病院</li> </ul>
	外科 外科 頭頸部外科 呼吸器外科 消化器外科 心臓血管外科 脳神経外科 小児脳神経外科 乳腺外科 小児外科 整形外科 形成外科 小児形成外科	
	上記以外の診療科目 精神科 アレルギー科 小児アレルギー科 リウマチ科 小児科 皮膚科 泌尿器科 産婦人科 眼科 耳鼻咽喉科 リハビリテーション科 放射線診断科 放射線治療科 麻酔科 病理診断科 救急科 小児救急科 歯科口腔外科	
計 48 科		
西宮病院	内科 内科 消化器内科 脳神経内科 循環器内科 腎臓内科 血液内科 糖尿病・内分泌内科 腫瘍内科	<ul style="list-style-type: none"> <li>・県指定がん診療連携拠点病院</li> <li>・救命救急センター</li> <li>・災害拠点病院</li> <li>・地域周産期母子医療センター</li> <li>・腎疾患総合医療センターを設置し、腎臓移植等を実施</li> <li>・地域医療支援病院</li> <li>・厚生労働省指定基幹型臨床研修病院</li> </ul>
	外科 外科 消化器外科 脳神経外科 乳腺外科 整形外科 形成外科	
	上記以外の診療科目 リウマチ科 小児科 泌尿器科 産婦人科 眼科 耳鼻咽喉科 リハビリテーション科 放射線診断科 放射線治療科 麻酔科 病理診断科 救急科	
計 26 科		
※令和8年7月1日～ 西宮総合医療センター	内科 内科 呼吸器内科 消化器内科 脳神経内科 循環器内科 腎臓内科 血液内科 糖尿病・内分泌内科 ペインクリニック内科 腫瘍内科	<ul style="list-style-type: none"> <li>・県指定がん診療連携拠点病院</li> <li>・救命救急センター</li> <li>・災害拠点病院</li> <li>・地域周産期母子医療センター</li> <li>・腎疾患総合医療センターを設置し、腎臓移植等を実施</li> <li>・地域医療支援病院</li> <li>・厚生労働省指定基幹型臨床研修病院</li> <li>・ハートセンター</li> </ul>
	外科 外科 呼吸器外科 消化器外科 心臓血管外科 脳神経外科 乳腺外科 整形外科 形成外科 ペインクリニック外科	
	上記以外の診療科目 精神科 リウマチ科 小児科 皮膚科 泌尿器科 産婦人科 眼科 耳鼻咽喉科 リハビリテーション科 放射線診断科 放射線治療科 麻酔科 病理診断科 臨床検査科 救急科 歯科口腔外科	
計 35 科		
加古川医療センター	内科 内科 呼吸器内科 消化器内科 循環器内科 腎臓内科 脳神経内科 糖尿病・内分泌内科 緩和ケア内科 感染症内科	<ul style="list-style-type: none"> <li>・県指定がん診療連携拠点病院</li> <li>・緩和ケア病棟を設置</li> <li>・救命救急センター</li> <li>・災害拠点病院</li> <li>・第一種及び第二種感染症指定医療機関</li> <li>・エイズ治療拠点病院</li> <li>・県難病医療専門協力病院</li> <li>・地域医療支援病院</li> <li>・厚生労働省指定基幹型臨床研修病院</li> </ul>
	外科 外科 消化器外科 心臓血管外科 脳神経外科 乳腺外科 整形外科 形成外科	
	上記以外の診療科目 精神科 リウマチ科 皮膚科 泌尿器科 婦人科 眼科 耳鼻咽喉科 リハビリテーション科 放射線診断科 放射線治療科 麻酔科 病理診断科 救急科	
計 28 科		
はりま姫路総合医療センター	内科 内科 呼吸器内科 消化器内科 循環器内科 腎臓内科 脳神経内科 血液内科 糖尿病・内分泌内科 緩和ケア内科 感染症内科 腫瘍内科	<ul style="list-style-type: none"> <li>・県指定がん診療連携拠点病院</li> <li>・糖尿病・内分泌センター</li> <li>・心臓血管センター</li> <li>・脳卒中センター</li> <li>・救命救急センター</li> <li>・臨床研修センター</li> <li>・認知症疾患医療センター</li> <li>・災害拠点病院</li> <li>・結核指定医療機関</li> <li>・へき地医療拠点病院</li> <li>・県難病医療専門協力病院</li> <li>・地域医療支援病院</li> <li>・厚生労働省指定基幹型臨床研修病院</li> <li>・エイズ治療拠点病院</li> </ul>
	外科 外科 呼吸器外科 消化器外科 心臓血管外科 脳神経外科 乳腺外科 小児外科 整形外科 形成外科	
	上記以外の診療科目 精神科 リウマチ科 小児科 皮膚科 泌尿器科 産婦人科 眼科 耳鼻咽喉科・頭頸部外科 リハビリテーション科 放射線診断科 放射線治療科 麻酔科 病理診断科 救急科 歯科口腔外科	
計 35 科		

病院名	診療科目		病院の特色
丹波医療センター	内科	内科 呼吸器内科 消化器内科 循環器内科 脳神経内科 腎臓内科 血液内科 糖尿病・内分泌内科 緩和ケア内科	<ul style="list-style-type: none"> <li>・地域がん診療病院</li> <li>・緩和ケア病棟を設置</li> <li>・丹波救急医療圏域における3次的機能病院</li> <li>・災害拠点病院</li> <li>・地域小児医療センター</li> <li>・厚生労働省指定基幹型臨床研修病院</li> <li>・へき地医療拠点病院</li> <li>・県難病医療専門協力病院</li> <li>・地域医療支援病院</li> <li>・第二種感染症指定医療機関</li> </ul>
	外科	外科 消化器外科 脳神経外科 乳腺外科 整形外科	
	上記以外の診療科目	リハビリ科 小児科 皮膚科 泌尿器科 産婦人科 眼科 耳鼻咽喉科 リハビリテーション科 放射線科 麻酔科 病理診断科 救急科 歯科 口腔外科	
	計 27 科		
淡路医療センター	内科	内科 呼吸器内科 消化器内科 循環器内科 脳神経内科 血液内科 糖尿病・内分泌内科	<ul style="list-style-type: none"> <li>・地域がん診療連携拠点病院</li> <li>・救命救急センター</li> <li>・災害拠点病院</li> <li>・地域周産期母子医療センター</li> <li>・第二種感染症指定医療機関</li> <li>・エイズ治療拠点病院</li> <li>・認知症疾患医療センター</li> <li>・へき地医療拠点病院</li> <li>・県難病医療専門協力病院</li> <li>・地域医療支援病院</li> <li>・厚生労働省指定基幹型臨床研修病院</li> </ul>
	外科	外科 呼吸器外科 消化器外科 心臓血管外科 脳神経外科 整形外科 形成外科	
	上記以外の診療科目	精神科 小児科 皮膚科 泌尿器科 産婦人科 眼科 耳鼻咽喉科 リハビリテーション科 放射線診断科 放射線治療科 麻酔科 病理診断科 救急科 歯科 歯科口腔外科	
	計 29 科		
ひょうごこころの医療センター	内科	内科	<ul style="list-style-type: none"> <li>・県下唯一の公立精神単科病院</li> <li>・作業療法、レクリエーション療法、精神科デイケア事業を実施</li> <li>・アルコール病棟、児童思春期センター（愛称：「ひかりの森」）において専門的治療を提供</li> <li>・精神科救急医療センター</li> <li>・認知症疾患医療センター</li> <li>・依存症医療センター</li> <li>・災害拠点精神科病院</li> <li>・厚生労働省指定協力型臨床研修病院</li> </ul>
	外科	脳神経外科	
	上記以外の診療科目	精神科 児童思春期精神科 老年精神科 歯科	
	計 6 科		
こども病院	内科	循環器内科 腎臓内科 脳神経内科 血液・腫瘍内科 代謝・内分泌内科 周産期内科 新生児内科 緩和ケア内科	<ul style="list-style-type: none"> <li>・小児専門病院として、高度先進的医療を実施</li> <li>・小児がん拠点病院</li> <li>・総合周産期母子医療センター</li> <li>・広域搬送調整拠点病院</li> <li>・小児救命救急センター、小児中核病院として24時間対応の小児救命救急医療や高度専門治療を提供</li> <li>・兵庫県アレルギー疾患医療拠点病院</li> <li>・地域医療支援病院</li> <li>・厚生労働省指定協力型臨床研修病院</li> <li>・がんゲノム医療連携病院</li> </ul>
	外科	心臓血管外科 脳神経外科 小児外科 整形外科 形成外科	
	上記以外の診療科目	精神科 アレルギー科 リハビリ科 小児科 皮膚科 泌尿器科 産科 眼科 耳鼻咽喉科 リハビリテーション科 放射線科 麻酔科 病理診断科 救急科 小児歯科	
	計 28 科		
がんセンター	内科	呼吸器内科 消化器内科 循環器内科 血液内科 緩和ケア内科 腫瘍内科	<ul style="list-style-type: none"> <li>・がん医療の専門病院として高度先進的医療を実施</li> <li>・都道府県がん診療連携拠点病院</li> <li>・地域がん診療連携拠点病院</li> <li>・緩和ケアセンター</li> <li>・粒子線治療の適応判定を行う放射線医療室を設置</li> <li>・がんゲノム医療拠点病院</li> <li>・厚生労働省指定協力型臨床研修病院</li> </ul>
	外科	頭頸部外科 呼吸器外科 消化器外科 脳神経外科 乳腺外科 整形外科 形成外科	
	上記以外の診療科目	精神科 皮膚科 泌尿器科 婦人科 リハビリテーション科 放射線診断科 放射線治療科 麻酔科 病理診断科 歯科 口腔外科	
	計 23 科		
粒子線医療センター	放射線科		<ul style="list-style-type: none"> <li>・全国自治体病院初の粒子線によるがん治療専門病院</li> <li>・陽子線と炭素イオン線の双方を使用する世界初の病院</li> <li>・厚生労働省指定協力型臨床研修病院</li> </ul>
	計 1 科		
同附属神戸陽子線センター	放射線治療科 小児放射線治療科 麻酔科		<ul style="list-style-type: none"> <li>・小児患者への陽子線治療の提供</li> <li>・近隣の医療施設と連携し、化学療法・手術等との組み合わせによる高度な治療を成人患者に提供</li> <li>・小児がん連携病院</li> <li>・厚生労働省指定協力型臨床研修施設</li> </ul>
	計 3 科		
災害医療センター	内科	内科 循環器内科 脳神経内科	<ul style="list-style-type: none"> <li>・県内唯一の高度救命医療センター</li> <li>・基幹災害拠点病院として救護班派遣等の医療を指揮調整</li> <li>・厚労省の委託によりDMAT隊員養成研修を実施</li> <li>・兵庫県災害救急医療システムを運用する情報指示センターを付設</li> <li>・厚生労働省指定協力型臨床研修病院</li> </ul>
	外科	外科 心臓血管外科 脳神経外科 整形外科 形成外科	
	上記以外の診療科目	放射線科 麻酔科 救急科	
	計 11 科		

病院名	診療科目		病院の特色
リハビリテーション中央病院	内科	内科 循環器内科 脳神経内科	<ul style="list-style-type: none"> <li>県におけるリハビリテーション医療の中核病院</li> <li>県難病医療専門協力病院</li> <li>脊髄損傷等の重度障害者、脳血管疾患及び頭部外傷患者等へのリハビリテーション医療を提供</li> <li>人工関節置換術等の手術を提供</li> <li>小児リハビリ訓練室を設置</li> <li>子どものリハビリテーション・睡眠・発達医療センター</li> <li>スポーツ医学診療センター</li> </ul>
	外科	整形外科	
	上記以外の診療科目	リウマチ科 小児科 神経小児科 小児精神科 泌尿器科 眼科 リハビリテーション科 放射線科 麻酔科 歯科	
	計 14 科		
リハビリテーション西播磨病院	内科	内科 循環器内科 脳神経内科	<ul style="list-style-type: none"> <li>県におけるリハビリテーション医療の中核病院</li> <li>県難病医療専門協力病院</li> <li>神経難病患者等並びに脳血管疾患及び頭部外傷患者等へのリハビリテーション医療を提供</li> <li>音楽療法、園芸療法を実施</li> <li>認知症疾患医療センター</li> <li>通所リハビリテーションを実施</li> </ul>
	外科	整形外科	
	上記以外の診療科目	精神科 リウマチ科 泌尿器科 眼科 リハビリテーション科 歯科	
	計 10 科		

# 令和 8 年度 病院局主要施策

Hyogo Prefecture

## 令和 8 年度 病院局主要事業

### 病院事業方針

病院事業では、医療を取り巻く環境の変化や前方策の点検評価から見えた課題に的確に対応するため、令和 6 年 3 月に第 5 次病院構造改革推進方策を策定した。

第 5 次病院構造改革推進方策に掲げる基本理念である「県民と地域から信頼され安心できる県立病院づくり」を実現するため、4 つの基本方針に沿って事業を展開していく。

### 病院構造改革体系表

#### [基本理念]

## 県民と地域から信頼され安心できる県立病院づくり

#### [基本方針]

#### I .医療の質の更なる向上

- (1) 診療機能の高度化
- (2) 機能分化・連携強化
- (3) 診療の効率化と安全な医療の両立

#### Ⅱ .変革する医療への的確な対応

- (1) 地域医療構想・地域包括ケアシステムへの対応
- (2) 平時を含む新興感染症等への対応
- (3) 病院DXの戦略的展開

#### Ⅲ .収支構造の最適化

- (1) 抜本的な経営改革に係る取組
- (2) 適正な設備投資・施設管理
- (3) 一般会計負担の考え方

#### Ⅳ .運営基盤の強化

- (1) 医師・看護師等の県立病院を支える医療人材の確保・育成
- (2) 働き方改革の推進
- (3) 患者満足度の向上
- (4) 相応しい経営形態の検討

## I.医療の質の更なる向上

### 1 診療機能の高度化

#### (1) がん医療

- ① 兵庫県がん対策推進計画等で定められる役割や地域の医療提供体制を踏まえ、関係機関と連携しながら、集学的治療や緩和ケアの提供等、高度専門的かつ各患者に最適ながん医療を提供する。
- ② がん診療連携拠点病院において、人材育成や相談支援等の機能強化に取り組む。
- ③ がんゲノム医療拠点病院等において、遺伝子パネル検査に積極的に取り組み、患者の体質・病状にあわせた最適ながん医療を提供する。

#### (2) 循環器疾患医療

- ・ 兵庫県循環器病対策推進計画や地域の医療提供体制を踏まえ、循環器疾患の急性期医療機関として、発症後早期に高度専門的な循環器医療を提供する。

#### (3) 糖尿病医療

- ・ 「兵庫県保健医療計画」で定められる役割及び地域の医療提供体制を踏まえ、専門的な糖尿病医療を提供する。

【小児用陽子線治療装置】



【ハイブリッド手術室】



【糖尿病教育入院】



## I.医療の質の更なる向上

### (4) 精神医療

- ① ひょうごこころの医療センターにおいて、精神科の急性期・救急医療、児童思春期医療、アルコール依存症やゲーム障害といった依存症等の専門治療を充実・提供するとともに、退院支援の強化や地域の福祉等関係機関との連携により、患者の地域移行を促進する。
- ② 精神科身体合併症病床を有する尼崎総合医療センター、はりま姫路総合医療センター等と連携し、身体合併症患者への対応強化等を推進する。

### (5) 救急・災害医療

- ① 急傷病時に安心して診療を受けられるよう、災害医療センターを中心に、2次、3次救急医療を提供する。
- ② 基幹災害拠点病院である災害医療センターは、阪神・淡路大震災の教訓・経験を踏まえ、救急・災害医療従事者に対する研修を行い、広域的な救急・災害医療の充実に貢献する。

### (6) 小児・周産期医療

- ・ 小児救命救急センター、周産期母子医療センター等の指定病院を中心に、安心して産み子育てできる兵庫の実現を医療面から支えられるよう、高度専門的な小児・周産期医療を提供する。

【児童思春期センター】



【DMAT養成研修】



【こども病院のNICU】



## I.医療の質の更なる向上

### (7) へき地医療

- へき地診療所等への医師派遣や、へき地医療を担う若手医師への研修・指導等を行い、へき地における医療維持、医師の養成・派遣に貢献する。

### (8) 新興感染症医療

- 新型コロナウイルス感染症拡大下において県立病院が果たしてきた役割や経験・教訓等を踏まえ、新興感染症流行時に全県民が必要な医療を受けられるよう、兵庫県感染症対策連携協議会に参画し、平時から関係者との連携協力体制の整備を図る。
- 新興感染症等流行時は、「兵庫県感染症予防計画」に基づき、重症患者を中心とした患者の受け入れ体制の構築を図る。

### (9) リハビリテーション医療

【神経難病患者への入院リハ】

- リハビリテーション中央病院及び西播磨病院は、県内のリハビリテーション医療の中核病院として、安全で質の高い先導的なリハビリテーション医療の提供・充実に取り組む。
- 急性期病院において、早期離床や運動機能等の維持、改善、再獲得に向け、多職種による早期のリハビリテーション医療の提供に努める。



### (10) 臨床研究

- 県立病院の医療水準や医薬品等の安全性の向上を図るため、受託研究や臨床研究等を推進するとともに、研究支援体制の充実に取り組む。

## I.医療の質の更なる向上

### 2 機能分化・連携強化

- 各病院が担うべき役割や機能を明確にし、他の医療機関との役割分担・連携のもと、政策医療を効果的かつ効率的に提供する。
- 医師等の派遣やICTを活用した診療情報連携や、遠隔医療、医療機器の共同利用等の推進により、他の医療機関や関係機関との連携強化を推進する。
- 西宮総合医療センター、がんセンターの建替整備を着実に進め、高度専門・特殊医療の更なる充実に取り組む。



#### 遠隔医療の取組例

概要	参加病院
遠隔医療教育ネットワークによるTVカンファレンス	尼崎、丹波、公立豊岡、神戸大学等
テレビ会議システム等を活用したがんサージ	がん、粒子線、神戸陽子

【TV会議によるがんサージ】



## I.医療の質の更なる向上

### (1) 西宮総合医療センターの整備

県立西宮病院と市立中央病院を統合再編し、西宮市域及び阪神圏域における中核的な医療機関として、高度急性期・急性期医療を担う新病院整備を推進する。

#### 整備概要

- 整備場所：西宮市津門大塚町（アサヒビール西宮工場跡地）
- 延床面積：約56,500㎡
- 病床数：552床
 

救命救急センター	20床
地域周産期母子医療センター	16床
集中治療病床	20床
精神病床	8床
その他高度急性期・急性期病床	488床
- 診療科目：35科
- R8当初予算額：85.8億円（全体事業費 約628億円）
- スケジュール：R5～R7年度：建設工事  
R8.7.1 開院予定  
（開院時は502床での段階的オープンを実施）

#### 主な機能

- ・西宮市域及び阪神圏域における高度急性期・急性期医療を担う中核的な医療機関としての機能を充実
- ・阪神南部の救命救急センター等との役割分担と連携を考慮しながら救急医療体制を充実
- ・医師等医療従事者に対する育成・研修機能を充実

#### (完成予想図)



## I.医療の質の更なる向上

### (2) がんセンターの建替整備

均てん化が進む中でも、県内がん医療のリーディングホスピタルとして最先端の高度ながん医療を提供するとともに、がん患者の最後の砦となる専門病院として整備する。

#### 整備概要

- 整備場所：現地建替（明石市北王子町）
- 延床面積：約41,000㎡
- 病床数：360床
 

一般病床	333床
緩和ケア病床	15床
集中治療病床	12床
- 診療科目：23科
- R8当初予算額：185.6億円（全体事業費 約428億円）
- スケジュール：R5～R9年度：建設工事・開院  
（開院時は315床での段階的オープンを実施）

#### 主な機能

- ・がん診療におけるリーディングホスピタルにふさわしい最先端のがん医療の提供や、医療機関に対する教育・研修等を実施
- ・粒子線医療センターや神戸陽子線センター、こども病院、その他地域医療機関と綿密に連携し、総合的ながん医療の充実を図る
- ・がん医療相談体制の充実をはじめ、治療と仕事の両立支援の強化や学校でのがん教育への協力など、社会的支援を積極的に実施

#### (完成予想図)



## I. 医療の質の更なる向上

### 3 診療の効率化と安全な医療の両立

#### (1) 診療機能の効率化

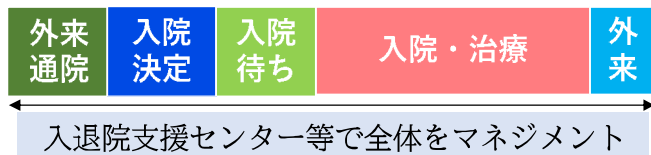
- ① 医療の標準化・効率化等を図るため、クリニックパスの充実や適用率の向上、PFMの推進等に取り組む。
- ② 専門センター制の導入や、多種多様な医療スタッフが協働して患者の状況に的確に対応した医療を提供するチーム医療を推進し、良質な医療を効果的かつ効率的に提供する。

#### (2) 医療安全対策等の推進

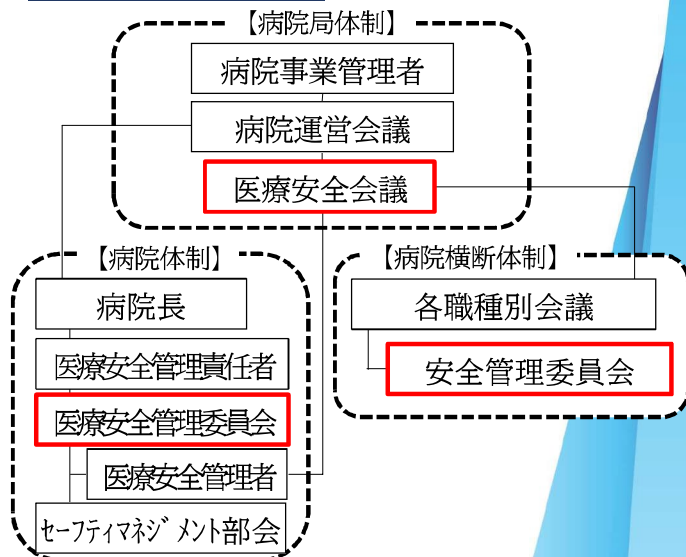
- ① 医療安全に関する会議・研修会の開催など、病院局と各病院が一体となって、組織的に医療における事故の発生防止に取り組み、安心・安全な医療を提供する。
- ② 各学会の診療ガイドライン等に基づく良質で安全な医療提供を推進する。
- ③ 外部評価機関による評価の受審・更新に努め、医療の信頼性向上を図る。

#### PFMの機能

患者の情報を入院前に把握し、退院後も含めた一貫した支援を実施



#### 医療安全管理体制



## II. 変革する医療への的確な対応

### 1 地域医療構想・地域包括ケアシステムへの対応

- ① 「兵庫県地域医療構想」等を踏まえ、各病院の地域性や専門性に応じた高度急性期・急性期、回復期医療等を提供する。
- ② 医療や介護が必要な状態となっても、可能な限り住み慣れた地域で自分らしい暮らしを最後まで続けることができるよう、地域が一体となり住まい・医療・介護・予防・生活支援を提供していく「地域包括ケアシステム」の構築を支えるため、医療福祉相談員の増員等による入退院調整機能の強化や後方病院や福祉等の関係機関との連携強化を推進し、患者の在宅復帰・地域移行支援等の充実を図る。

### 2 平時を含む新興感染症等への対応

- ① 県と締結する医療措置協定に基づき、新興・再興感染症発生時の病床確保等のシミュレーションや医療人材の育成に取り組む。
- ② 重症患者や特別な配慮が必要な患者への重点化等、県立病院の役割を継続的に果たすため、医療関係者等で構成される各地域の健康福祉推進協議会への参画等により、医療機関間の役割分担と連携強化を推進する。

#### 新興感染症等発生時の県立病院の役割

名称	役割	病院
感染症指定医療機関	発生直後の患者受入	尼崎、加古川、丹波、淡路
協定締結医療機関	流行初期からの病床確保、患者受入	総合6病院、こころ、こども、がん、災害
後方支援医療機関	回復患者の受入	リハ中、リハ西

## Ⅱ.変革する医療への的確な対応

### 3 病院DXの戦略的展開

- ① 診療機能の高度化や医療安全の向上、働き方改革等への対応、患者サービスの向上を図るため、「県立病院DX推進プラン」に基づき、AI機能搭載の問診システムや医療費後払い会計システム等のこれまでの先行取組の成果の活用や、国の医療DXへの対応、医師等の勤怠管理システムの構築など、全病院で有用性の高いDXの取組を進める。
- ② 医療機関を狙ったサイバー攻撃への対応として、データバックアップや不正アクセス防止対策の実施、BCPの充実等、情報セキュリティ対策の強化に取り組む。

#### 主なDXの取組

病院DX推進プランの柱	病院DX推進プラン取組期間（R6～10）で進める内容
診療機能の高度化・ 医療安全の向上	<ul style="list-style-type: none"> <li>・ AIを活用する問診システムや画像診断支援システムの利用拡大</li> <li>・ 診療情報（検査結果、レポート等）の既読・未読管理システム等の利用拡大</li> <li>・ バイタル機器と電子カルテ等の連携システムの利用拡大</li> </ul>
働き方改革等への 対応	<ul style="list-style-type: none"> <li>・ 勤怠管理システムの導入</li> <li>・ 看護師等の勤務表自動作成システムの導入</li> <li>・ AIを活用した会議録作成支援システムの導入</li> <li>・ 電子カルテとの連携等が可能なスマートフォンの導入</li> </ul>
患者サービスの向上	<ul style="list-style-type: none"> <li>・ 国の医療DX（電子処方箋発行、電子カルテ情報共有サービス等）への対応</li> <li>・ 患者の会計手続きを省略する医療費後払い会計システムの利用拡大</li> </ul>

【AI機能搭載問診システム】



【後払い会計システム】



## Ⅲ.収支構造の最適化

### 1 抜本的な経営改革に係る取組

- ① 令和7年度は前年度より経常収益は増加しているものの、物価高騰に加え、給与改定の影響等により、経常費用も増加し、引き続き、大幅な赤字となる見込。
- ② 令和8年度は、病棟の一時休止、新病院の段階的オープン、職員配置の適正化など、より強化した収支改善策に病院局と各病院が一丸となって取り組み、診療報酬改定による収益増加も見込むが、経常損益としては赤字が続く見込。
- ③ 粒子線医療センターは「粒子線医療センターのあり方検討委員会」からの提言を踏まえ、施設の保守契約期限である令和9年度末までに現地施設での治療を停止することとし、今後、県民への粒子線治療機会を確保するための方策を検討する。

#### 業務量及び経営指標

(単位：％、円、人)

区分	R6決算	R7見込	R8当初
病床利用率	81.2	84.7	87.9
入院単価	80,040	82,277	83,659
外来患者数（1日）	7,318	7,328	7,971
外来単価	24,029	25,331	25,770
給与費比率	61.9	62.2	58.4
材料費比率	34.5	35.2	33.9
経費比率	20.0	20.5	19.2

#### 経営状況(13病院)

(単位：百万円)

区分	R6決算 A	R7見込 B	R6年度比 (B-A)	R8当初 C	R7年度比 (C-B)
経常収益①	169,140	181,723	12,583	192,377	10,654
入院収益	97,659	102,243	4,584	109,866	7,623
外来収益	41,352	43,864	2,512	48,522	4,658
一般会計繰入金	16,637	19,580	2,943	20,444	864
その他収益	13,491	16,036	2,545	13,545	△2,491
経常費用②	181,988	193,753	11,765	198,021	4,268
給与費	87,530	92,319	4,789	93,816	1,497
材料費	49,710	53,599	3,889	55,953	2,355
経費	29,325	31,551	2,226	31,725	174
その他費用	15,424	16,284	860	16,527	242
<b>経常損益③(①-②)</b>	<b>△12,849</b>	<b>△12,030</b>	<b>819</b>	<b>△5,644</b>	<b>6,386</b>
特別利益④	98	83	△15	2,767	2,684
特別損失⑤	532	1,471	939	5,883	4,411
純損益③+④-⑤	△13,283	△13,418	△135	△8,760	4,658

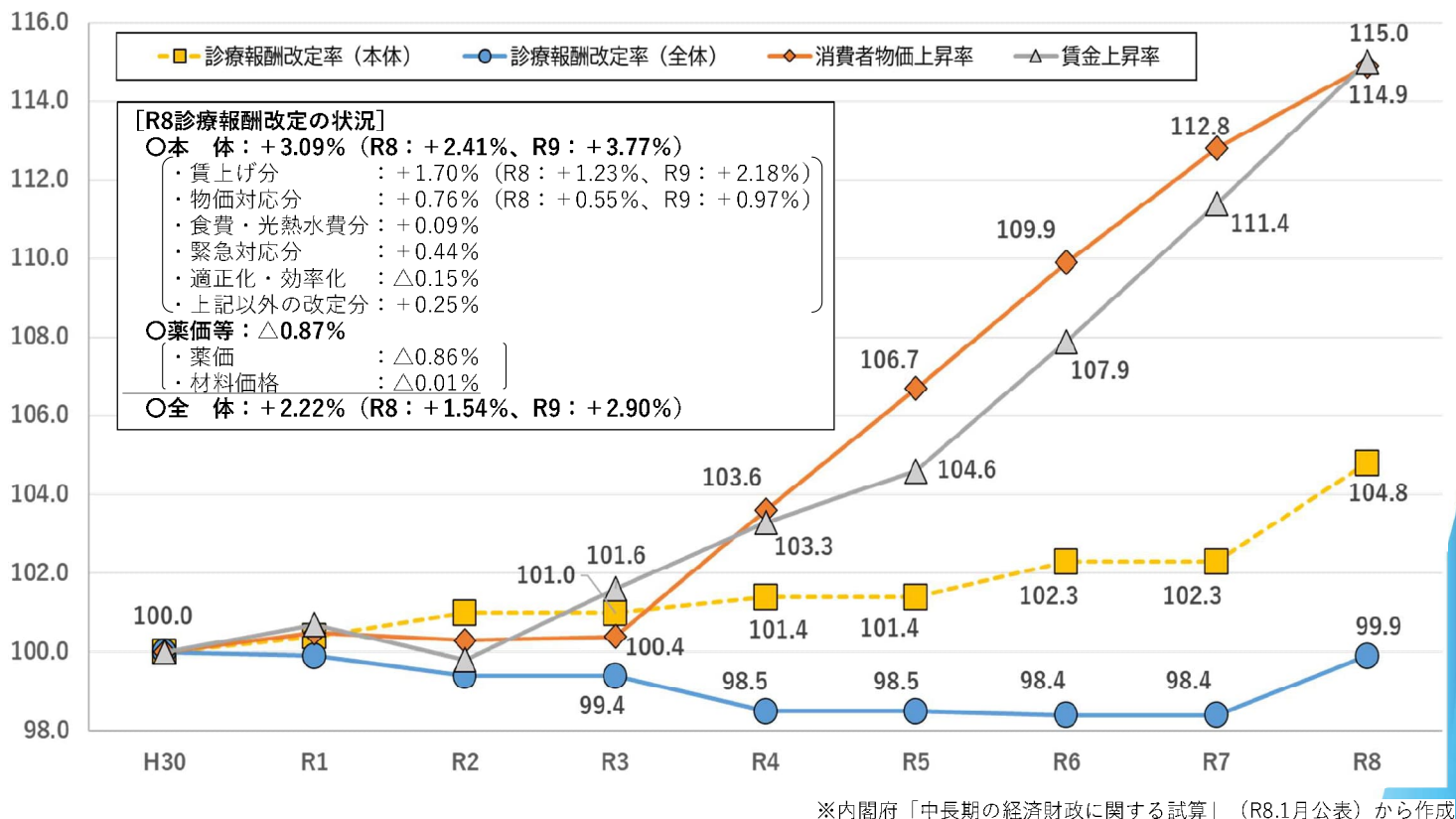
#### 病院別経常損益

(単位：百万円)

区分	尼崎	西宮	加古川	姫路	丹波	淡路
R6決算	△2,196	△1,784	△1,495	△1,992	△1,271	△796
R7見込	△2,817	△931	△1,861	△418	△1,384	△1,267
R8当初	△665	△2,319	△1,814	1,176	△941	△33
区分	こころ	こども	がん	粒子線	陽子線	合計
R6決算	△351	△1,609	△285	△671	△400	△12,849
R7見込	△125	△1,642	△418	△706	△461	△12,030
R8当初	△312	△472	776	△638	△403	△5,644

### Ⅲ.収支構造の最適化

#### (参考) 診療報酬改定率と消費者物価及び賃金上昇率の推移



### Ⅲ.収支構造の最適化

#### 2 収支改善策の実施

県立病院経営対策委員会での議論等を踏まえ、令和7年度から第5次病院構造改革期間の終期である令和10年度までの間で、費用削減、収益増加の両面から、総額約260億円の収支改善策を実施し、経営改善を進める。

#### 収支改善額(経営対策委員会報告書)

(単位: 百万円)

項目	R7	R8	R9	R10	計
病棟の一時休止	333	519	333	515	1,700
段階的オープン	—	453	639	639	1,731
職員配置の適正化	202	1,223	1,265	1,595	4,285
収益増加対策等	3,240	4,671	5,214	5,213	18,338
合 計	3,775	6,866	7,451	7,962	26,054

#### 令和8年度の取組

病 院	主な取組内容
尼 崎	現在の患者動向に対応した看護配置の見直し、委託内容の精査
西 宮	患者調整等の影響を最小限にし、経営の安定を図るため、段階的オープンを実施
加古川	診療科別の稼働状況分析等に基づく関係医療機関への訪問強化
姫 路	現入院患者や入院待機患者の情報共有の徹底等による病床利用率の向上
丹 波	現在の患者動向に対応した看護配置の見直し、入院・外来単価の向上

病 院	主な取組内容
淡 路	集中系病床の集約配置等による効率化・収益増加、リハビリテーション体制の充実
こころ	診療報酬加算の新規・上位加算の取得推進
こども	現在の患者動向に対応した看護配置の見直し、手術・検査件数の増加
が ん	1病棟休止(360床→315床)
粒子線	粒子線治療の有効性をPRすること等による集患の強化

#### 3 一般会計負担の考え方

地方財政計画及び地方公営企業繰出金通知に基づき、診療報酬で賄うことが適当でない不適當経費、診療報酬のみでは採算が取れない困難経費について、安定的かつ継続的に一般会計繰入金を確保するとともに、地方財政計画や繰出基準を踏まえた見直しを適時・適切に実施する。

(単位: 百万円)

区分	R8	区分	R8		
不適當経費	看護師確保対策費(院内保育事業運営損費等)	199	困難経費	高度医療経費(集中治療室運営損費等)	6,591
	救急医療対策費(救命救急センター収支損費等)	3,531		特殊医療経費(精神病棟運営損費等)	3,216
	保健衛生行政経費(感染症病床運営損費等)	654		建設改良経費(企業債利息の一定割合)	1,263
	経営基盤強化対策経費(共済組合追加費用等)	1,849		基礎年金拠出金	2,576
	その他	415		小計②	13,647
	小計①	6,648		一般会計施策に伴うもの③	149
		区分	R8		
		収益的収支 合計 (①+②+③)	20,444		
		資本的収支 (企業債元金の一定割合)	8,672		
		一般会計繰入金 合計	29,116		

## IV.運営基盤の強化

## 1 医師・看護師等の県立病院を支える医療人材の確保・育成

## (1) 医師確保対策の推進

県立病院の常勤医師数については、関連大学に対する医師の派遣要請や公募の実施等により、全体としては増加傾向にあるが、優秀な医師の確保・育成や特定地域・診療科における医師不足・偏在の解消を図るため、総合的な医師確保対策を推進する。

医師の確保状況		(単位：人)						
区分	H16	R2	R3	R4	R5	R6	R7	R7-H16
正規	488	802	831	941	970	964	997	509
専攻医	139	328	343	345	408	449	442	303
臨床研修医	53	119	120	130	136	146	147	94
小計	680	1,249	1,294	1,416	1,514	1,559	1,586	906
女性医師数・割合 (正規のみ)	67 13.7%	191 23.8%	203 24.4%	222 23.5%	241 24.8%	244 25.3%	266 26.7%	199 13.0%増

## ① 医師から選ばれる職場環境づくり

優秀な若手医師を確保・育成するために、指導體制・研修基盤づくりに取り組むほか、高度先進医療機器の導入などにより医師にとって魅力ある環境整備を推進する。

区分	内容
臨床研修プログラムの実施	<ul style="list-style-type: none"> <li>・6総合病院が基幹型臨床研修病院として研修医を受け入れ</li> <li>・13病院、約4,300床のスケールメリットを活かしたプログラムを提供 (R7採用定員75名：尼崎24名、西宮9名、加古川6名、はり姫15名、丹波8名、淡路13名)</li> </ul>
専門研修プログラムの提供	<ul style="list-style-type: none"> <li>・県立病院全体で11診療科24プログラムを運用 (R7登録者：74名)</li> <li>・指導医の確保・養成を目的とした指導医資格の取得支援</li> </ul>
魅力ある勤務環境の整備	<ul style="list-style-type: none"> <li>・高度先進医療機器の導入</li> <li>・管理職への特殊診療手当の拡充など業務に応じた適切な処遇の実施</li> </ul>

## IV.運営基盤の強化

## ② 特定地域・診療科偏在対策の推進

医師の確保が困難な地域における医師修学資金制度の実施や、麻酔科・救急科などの診療科について専門研修プログラムを実施するなど医師の偏在対策に取り組む。

区分	内容
医師修学資金制度の実施	<ul style="list-style-type: none"> <li>・中・西播磨地域の指定病院勤務を条件とした修学資金制度の実施 (総貸与実績：54名)</li> </ul>
地域医療循環型人材育成プログラム	<ul style="list-style-type: none"> <li>・丹波医療センターの診療体制を支えるため、大学病院と連携した医師確保事業を丹波市と共同実施 (常勤医10名、非常勤指導医3名を派遣)</li> </ul>
麻酔科・救急科医の確保	<ul style="list-style-type: none"> <li>・人材確保が困難な麻酔科医・救急科医を確保するため、県立病院を研修の場とする麻酔科専門研修プログラム・救急医育成プログラムを実施 (R7参加者：麻酔プログラム19名、救急医プログラム41名)</li> </ul>

## (2) 看護師確保対策の推進

看護師の地域偏在を解消し、診療機能の高度化など各病院の実情に応じた体制を確保するため、看護師の需給状況を考慮した採用試験の実施等、多様な看護師確保対策を推進する。

## 県立病院における看護師の採用状況

区分	R1	R2	R3	R4	R5	R6	R7
受験者数 (A)	909	1,016	1,358	1,129	1,121	1,071	1,227
合格者数 (B)	353	419	422	497	455	498	314
受験倍率 (A/B)	2.58	2.42	3.22	2.27	2.46	2.15	3.91
採用者数	312	377	385	447	426	465	296

(単位：人)

## IV.運営基盤の強化

## ① 安定的な看護師採用に向けた取り組み

新卒学生等の動向を踏まえ、看護師採用試験の環境整備に取り組むとともに、看護師の地域偏在対策に対応するために、修学資金制度などにより安定的な看護師確保に努める。

区分	内容
需給状況を考慮した採用試験	・優秀な人材を獲得するため、受験機会の拡大や採用要件の緩和を実施（複数回、複数会場での試験の実施、年齢要件の引上げ、試験日程の前倒し等）
確保困難地域における人材確保	・看護師修学資金制度による人材確保（修学資金貸与者の丹波・淡路への優先配属）（R7総貸与者数：73名 R7.4採用配属病院：淡路16名、丹波10名）
各県立病院の魅力発信	・広報の充実（病院ごとの特色や魅力の発信：パンフレットの一新、SNS活用） ・就職説明会、養成校への個別訪問、県立病院の魅力ある教育体制などをPR

## ② 看護人材の育成・定着支援

看護師のキャリア支援や離職防止等のため、認定看護師や特定行為看護師の養成派遣制度、他の県立病院への長期研修制度の実施などに取り組むことにより、看護人材の育成・定着支援に取り組む。

区分	内容
研修等による資質の向上	・各階層別研修・ラダー研修の実施 ・認定看護師等の養成派遣研修制度（R7新規派遣者数：14名） ・他の県立病院に派遣する長期研修制度（R7実績：31名）
職場定着に向けた支援	・職場適応支援を行う教育担当師長の全病院配置（R6新卒離職率:県立病院5.5%、R5新卒離職率:全国平均8.8%、兵庫県平均9.8%） ・リエゾン看護師による相談体制の整備 ・新卒者のリアリティショック緩和のための出身校訪問の実施

## IV.運営基盤の強化

## 2 働き方改革の推進

- ① 「医師の働き方改革PT」の検討結果を踏まえたタスクシフト・タスクシェア、業務効率化、労務管理の適正化等の推進
- ② フレキシブルな勤務形態の検討やDXによる業務効率化等による全ての職員にとって働きやすく魅力ある職場環境の整備
- ③ 令和7年2月に策定した「兵庫県立病院コンプライアンス指針」に基づき、研修の実施などにより病院事業全体のコンプライアンス意識の向上を推進。

項目	内容
タスク・シフト／シェアの推進	医師事務作業補助者や看護補助者などの人材確保 特定行為看護師の育成、特定行為の実施
負担軽減・業務の効率化	患者や家族への病状説明の勤務時間内実施 複数主治医制、休日当番制の導入 AI問診、AI画像診断等の導入
労務管理の適正化	ICカードによる勤怠管理システムの拡充（R8.3月～） コンプライアンス指針の周知や研修の実施
勤務環境の改善	育児中の医師の短時間勤務制度の拡充 育児部分休暇の取得可能期間の拡充 大学からの医師派遣事業との連携
意識改革・風土改革	院長等による定期的な情報発信 患者や家族への啓発・協力依頼等

**兵庫県の働き方改革への取組を進めています。**

医療者が健全に効率よく働き、診療を受ける皆様も満足できる医療を目指して！

▼取組内容

- 医師による病状の説明は、原則平日9時～17時30分の対応とさせていただきます。（緊急性時等はこの限りではありません。）
- 病状説明や処置を主治医以外の医師が担当する場合があります。
- 夜間、休日は、主治医と連携して主治医以外の医師が対応する場合があります。
- 当直翌日の業務内容に配慮した勤務体制の見直しを行っています。
- 看護師と看護補助者が協働して患者ケアを行っています。
- 病状が安定した患者さんは、かかりつけ医で診療を受けられることをお勧めしています。

兵庫県立丹波医療センター 院長

## 令和8年度 収益的収入

(単位:千円)

款	項	目	予定額	備考
1 県立病院事業収益	1 医業収益	1 入院収益	192,874,124	1 日平均患者数 3,451人 1 日平均患者数 7,691人 特別室使用料等
		2 外来収益	161,926,377	
		3 その他医業収益	109,865,855	
	2 医業外収益	1 受取利息・配当金	48,522,023	預金利息等 一般会計から交付された補助金 病院運営に対する補助金 一般会計から繰り入れられた負担金 職員等の給食収入 未償却相当額のうち当年度償却分 行政財産目的外使用料等
		2 他会計補助金	3,538,499	
		3 補助金	28,180,494	
		4 負担金・交付金	109	
		5 患者外給食収益	85,024	
		6 長期前受金戻入	805,291	
		7 その他医業外収益	19,118,466	
3 特別利益	1 固定資産売却益	13,993	西宮病院の非別償却に対応した長期前受金戻入等	
	2 過年度損益修正益	6,874,017		
	3 その他特別利益	1,283,594		
2 兵庫県災害医療センター事業収益	1 医業外収益	1 負担金・交付金	1,012,881	一般会計から繰り入れられた負担金 未償却相当額のうち当年度償却分 行政財産目的外使用料等
		2 長期前受金戻入	1,012,781	
		3 その他医業外収益	825,275	
	2 特別利益	1 過年度損益修正益	187,324	100
			100	
	3 リハビリテーション病院事業収益	1 医業外収益	1 負担金・交付金	1,257,557
2 長期前受金戻入			1,257,457	
3 その他医業外収益			500,380	
2 特別利益		1 過年度損益修正益	750,972	100
			100	

## 令和8年度 収益的支出

(単位:千円)

款	項	目	予定額	備考
1 県立病院事業費用	1 医業費用	1 給与費	201,633,775	職員にかかる人件費 治療に要する薬品費等 施設の運営管理に要する経費等 固定資産の減価償却に要する経費 固定資産除却損等 臨床研究に要する経費等
		2 材料費	191,950,989	
		3 経費	93,712,857	
		4 減価償却費	55,953,393	
		5 資産減耗費	30,546,806	
		6 研究研修費	10,775,864	
	2 医業外費用	1 支払利息及び 企業債取扱諸費	298,067	企業債利息等 控除対象外消費税償却 医師・看護師修学資金返還免除分 院内保育所利用者等の給食材料費 収益に含まれる消費税額から生じた納税額
		2 長期前払消費税償却	3,800,294	
		3 修学償却費	2,542,066	
		4 患者外給食材料費	844,535	
		5 消費税及び 地方消費税	70,919	
		6 医業外雑損失	12,949	
	3 特別損失	1 固定資産売却損	200,000	5,882,492
		2 臨時損失	129,825	
		3 過年度損益修正損	31,527	
		4 その他特別損失	5,848,765	

## 令和8年度 収益的支出

(単位:千円)

款	項	目	予定額	備考	
2 兵庫県災害医療センター 事業費用	1 医業費用	1 給与費	47,550	職員にかかる人件費 施設の運営管理に要する経費等 固定資産の減価償却に要する経費	
		2 経費	759,548		
		3 減価償却費	166,716		
		4 資産減耗費	100		
	2 医業外費用	1 支払利息及び 企業債取扱諸費	18,259	企業債利息等	
		2 長期前払消費税償却	20,508	控除対象外消費税償却	
		3 医業外雑損失	100		
	3 特別損失	1 過年度損益修正損	100	100	
	3 リハビリテーション病院 事業費用	1 医業費用	1 給与費	56,038	職員にかかる人件費 施設の運営管理に要する経費等 固定資産の減価償却に要する経費
			2 経費	418,668	
3 減価償却費			707,280		
4 資産減耗費			3,343		
2 医業外収益		1 支払利息及び 企業債取扱諸費	31,679	企業債利息等	
		2 長期前払消費税償却	40,349	控除対象外消費税償却	
		3 医業外雑損失	100		
3 特別利益		1 過年度損益修正損	100	100	

## 令和8年度 資本的収入及び支出

(単位:千円)

款	項	目	予定額	備考
1 資本的収入	1 企業債		42,771,590	
		1 企業債	34,089,100	
	2 出資金		303	
		1 一般会計出資金	303	建設改良事業に対する出資金
	3 負担金		8,672,174	
		1 一般会計負担金	8,672,174	企業債元金償還金に対する負担金
	4 国庫補助金		1	
		1 国庫補助金	1	
	5 固定資産売却収入		1	
		1 固定資産売却収入	1	
6 投資返還金収入		10,009		
	1 投資返還金収入	10,009	貸付金の返還金収入	
7 寄附金		1		
	1 寄附金	1		
8 諸収入		1		
	1 諸収入	1		
2 資本的支出	1 建設改良費		49,248,984	
		1 建設改良工事費	34,307,780	
		2 固定資産購入費	19,793,741	
	2 企業債償還金		14,295,852	
		1 企業債償還金	218,187	未稼働施設に係る企業債利息
	3 投資		14,822,072	
		1 企業債償還金	14,822,072	企業債元金償還金
		119,132		
	1 粒子線治療料貸付金	19,032	粒子線治療患者に対する貸付	
	2 医師修学資金貸付金	33,900		
	3 看護師修学資金貸付金	46,200		
4 敷金	20,000			