

令和 8 年 6 月 16 日  
建設常任委員会資料

# 令和 8 年度 事務概要

まちづくり部

# 目 次

第1 組 織	3
1 まちづくり部の組織概要	4
(1) 本庁	5
(2) 地方機関、県民局・県民センター	6
2 職員数	12
第2 予 算	13
1 令和8年度まちづくり部予算	14
2 県予算とまちづくり部関係予算の推移	15
3 まちづくり部課別予算額	16
4 令和8年度当初予算投資的経費の事業別一覧	17
第3 重要施策	18

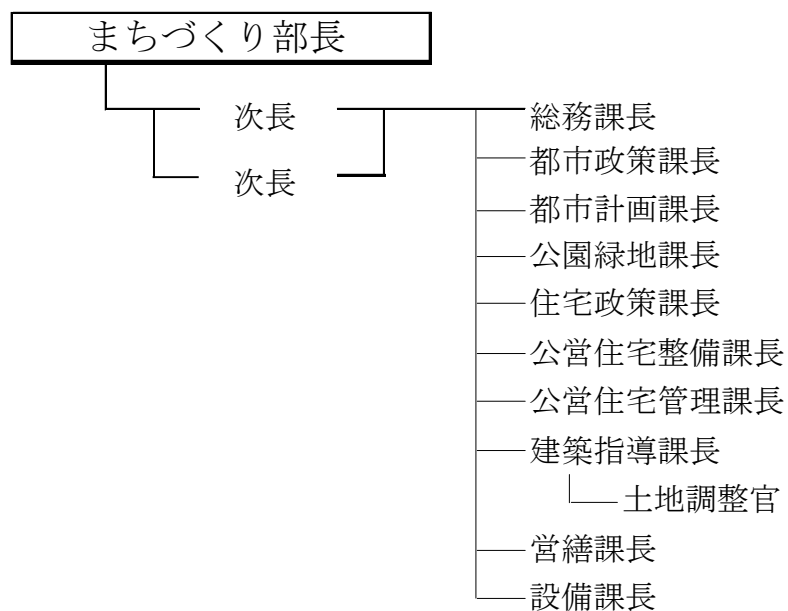
# 第 1 組 織

# 第1 組 織

(令和8年4月1日現在)

## 1 まちづくり部の組織概要

### ○ 本庁 (10 課)



### ○ 地方機関 (1)

県立淡路景観園芸学校

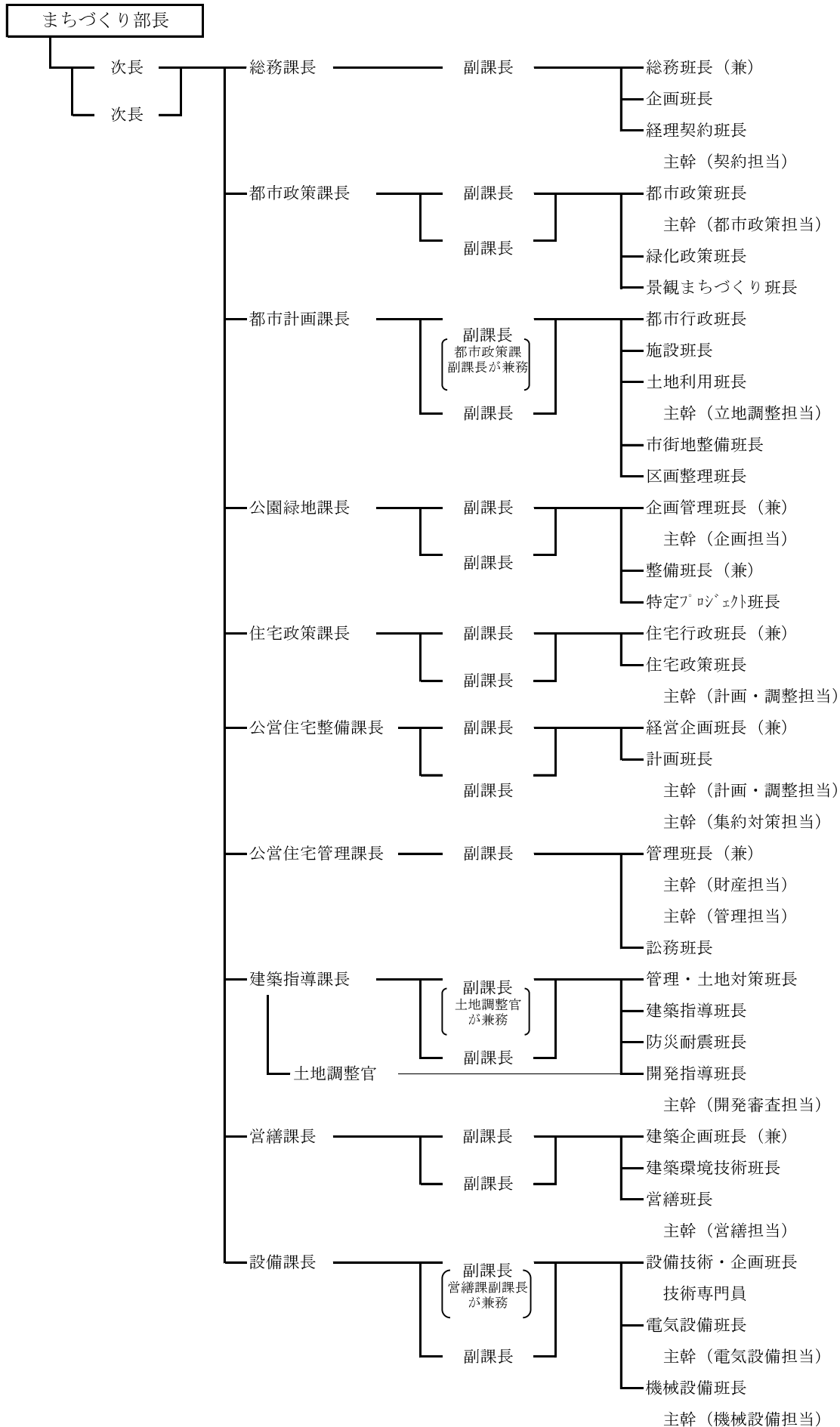
### ○ 公社等 (3)

公益財団法人兵庫県園芸・公園協会

兵庫県住宅供給公社

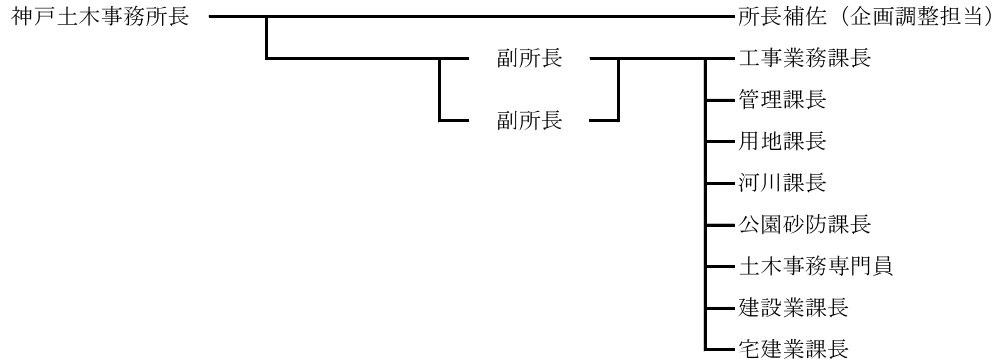
公益財団法人兵庫県住宅建築総合センター

## まちづくり部組織図

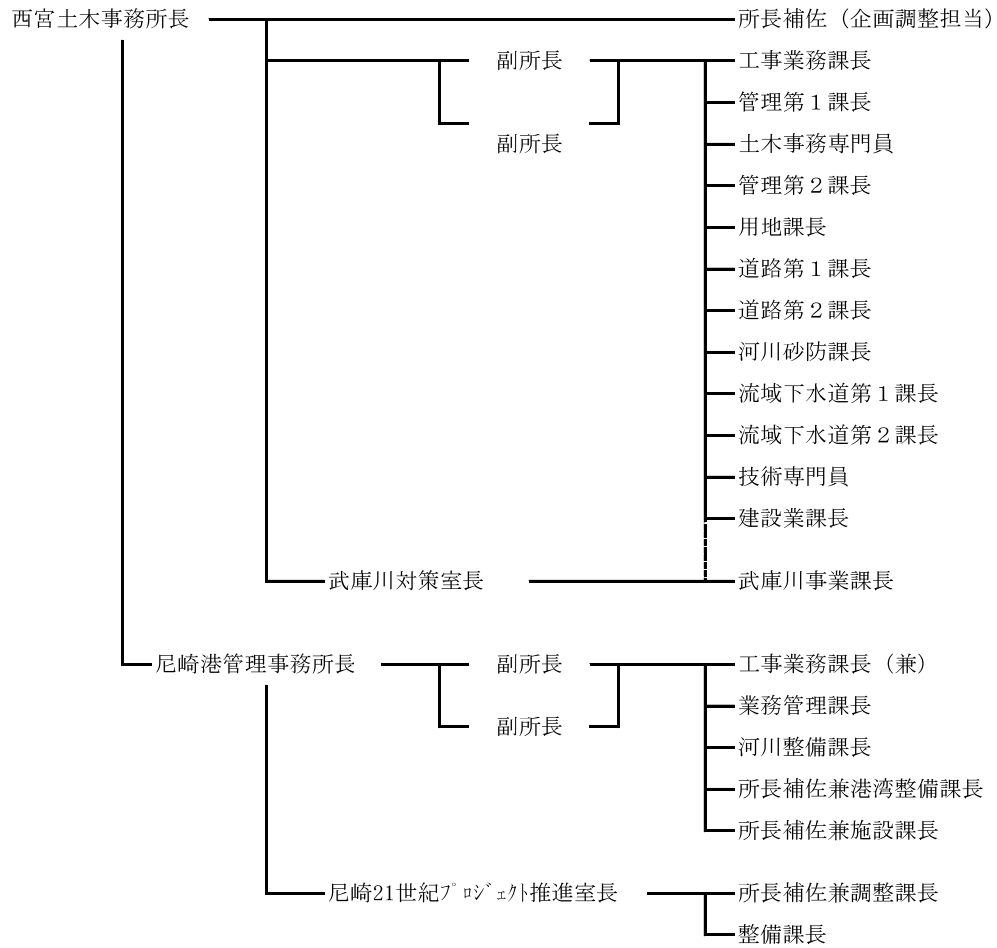


# 土木事務所等組織図

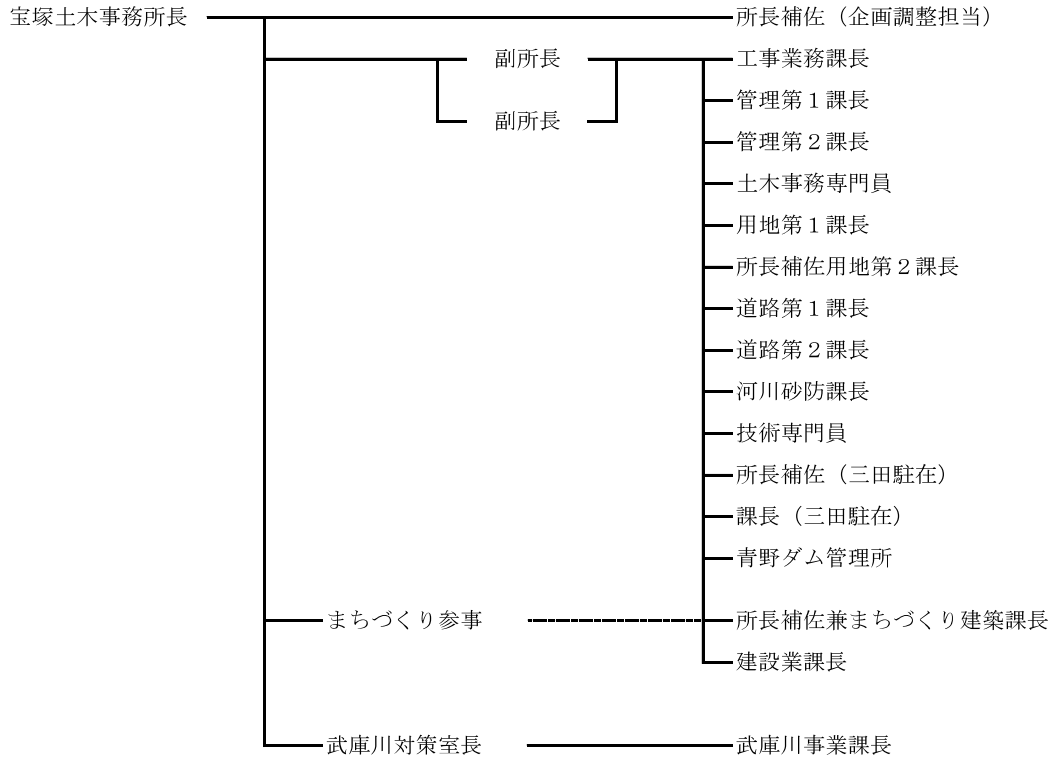
## 神戸県民センター



## 阪神南県民センター

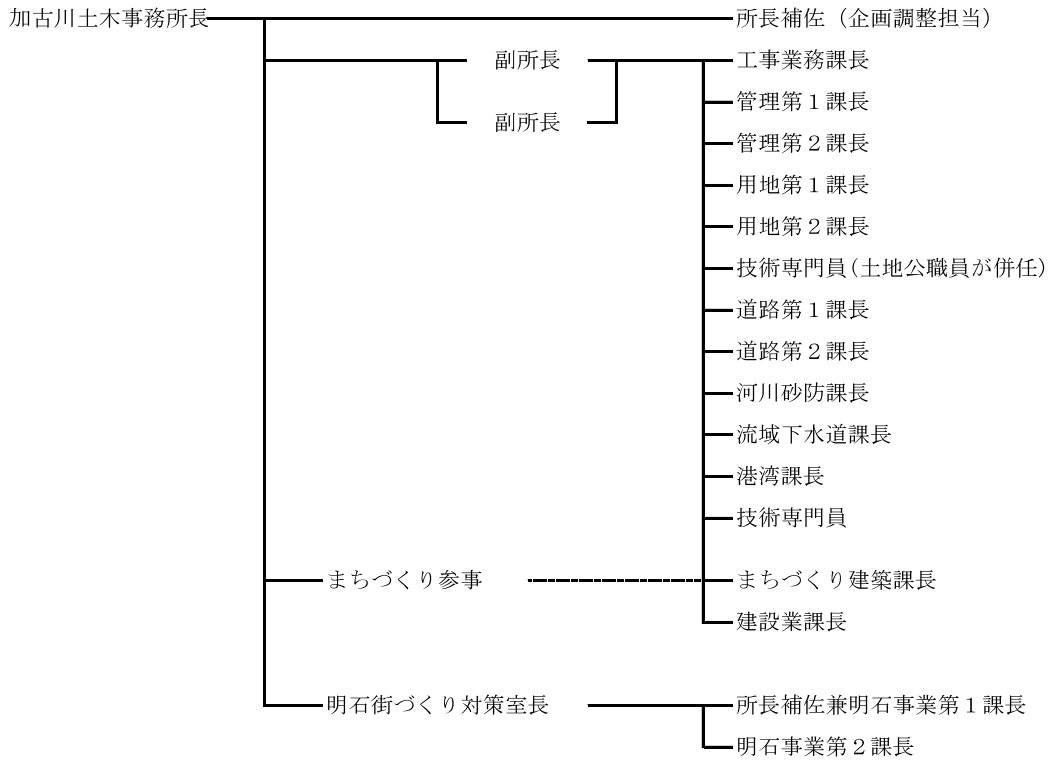


阪神北県民局

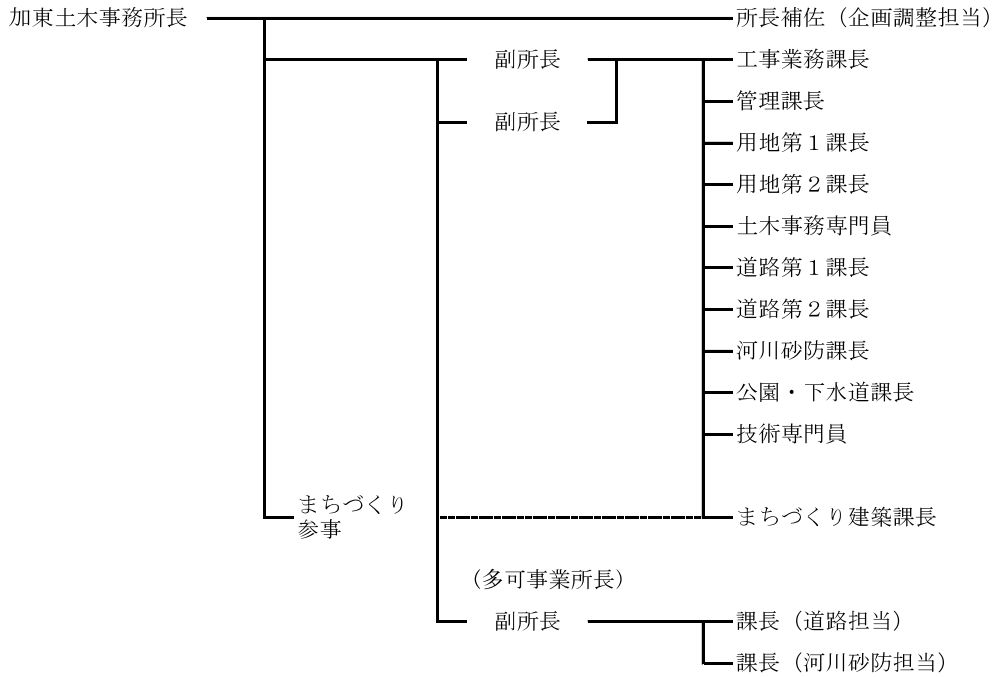


(阪神南県民センター西宮土木事務所  
武庫川対策室長が兼務)

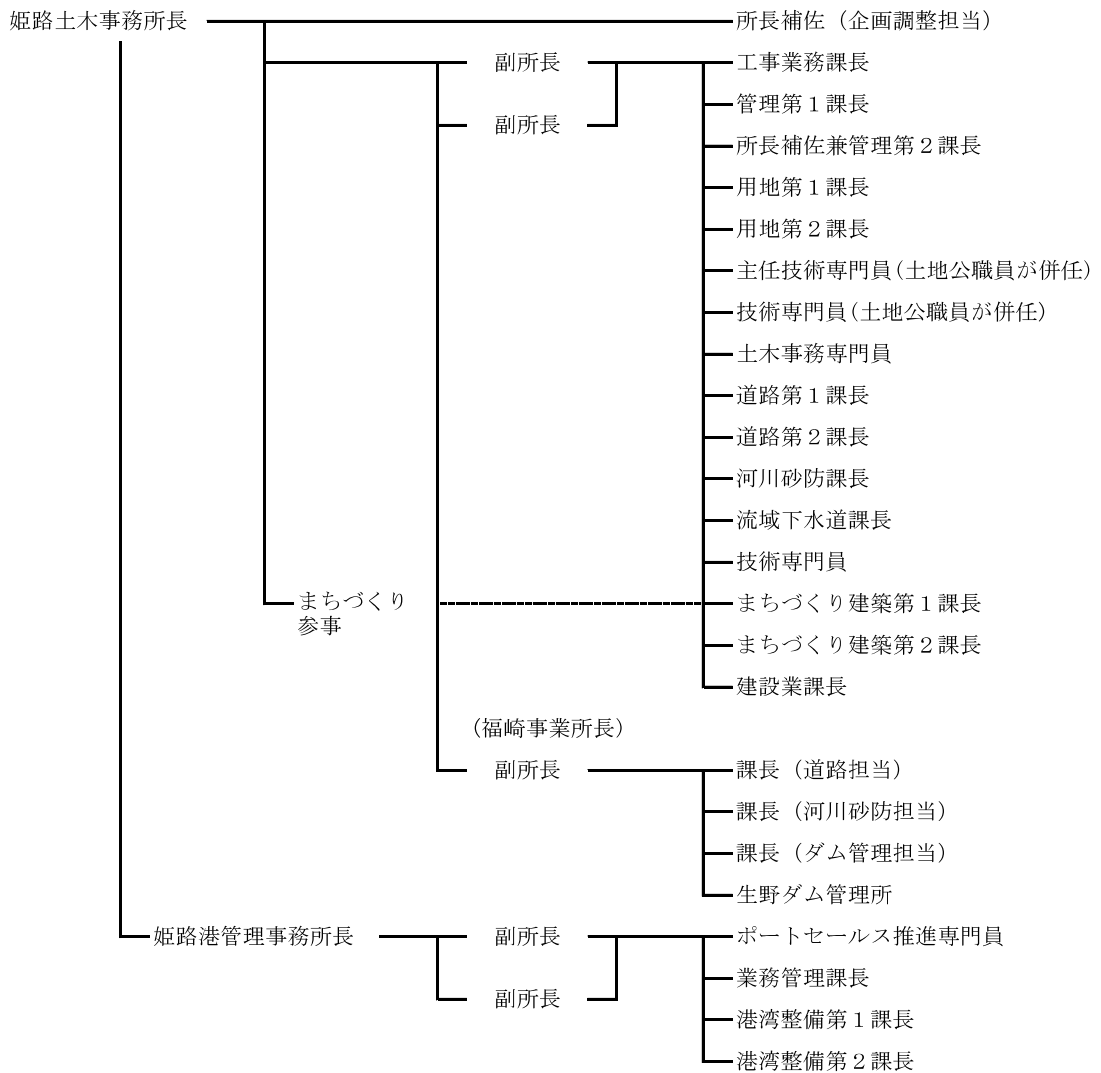
東播磨県民局



北播磨県民局

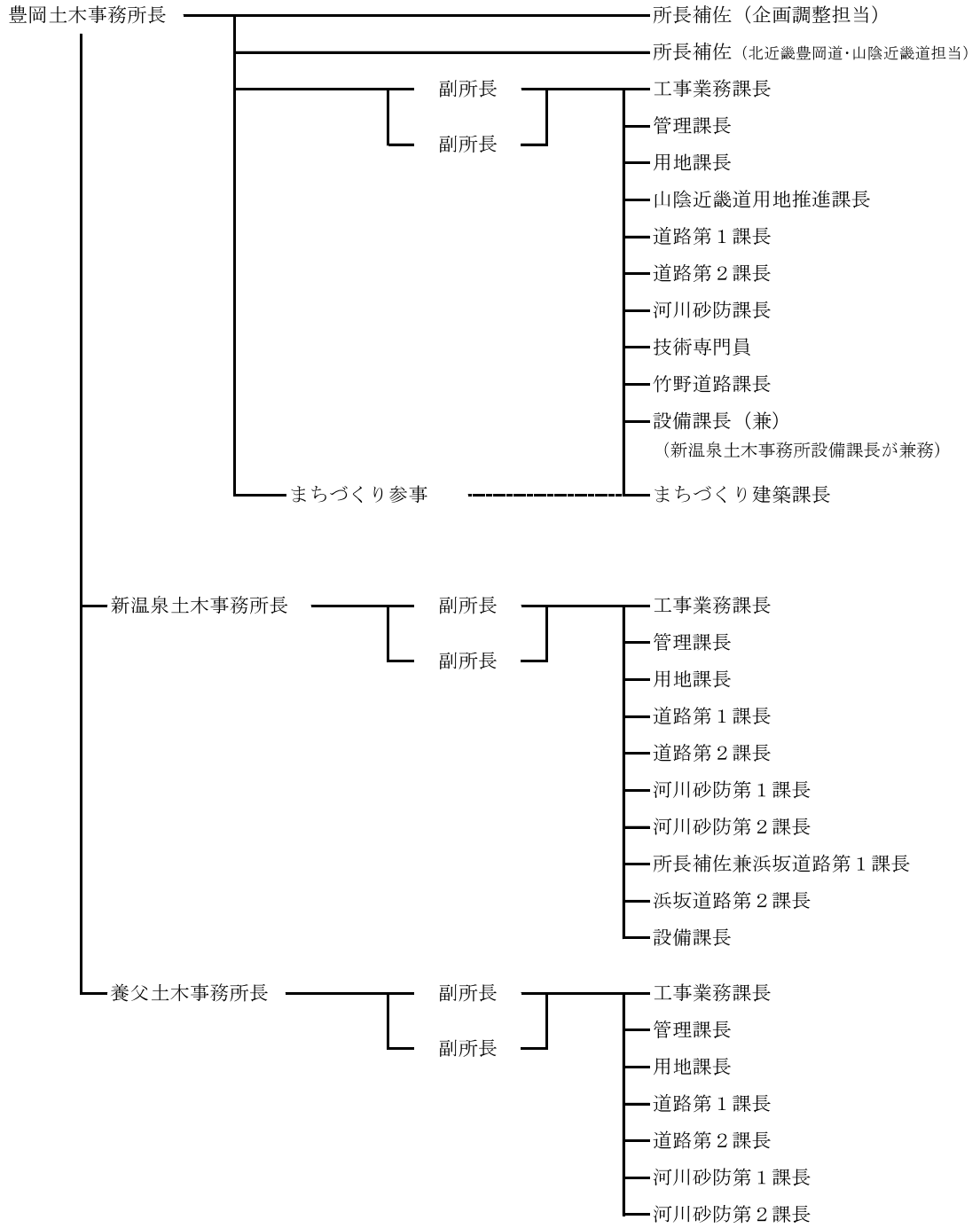


中播磨県民センター

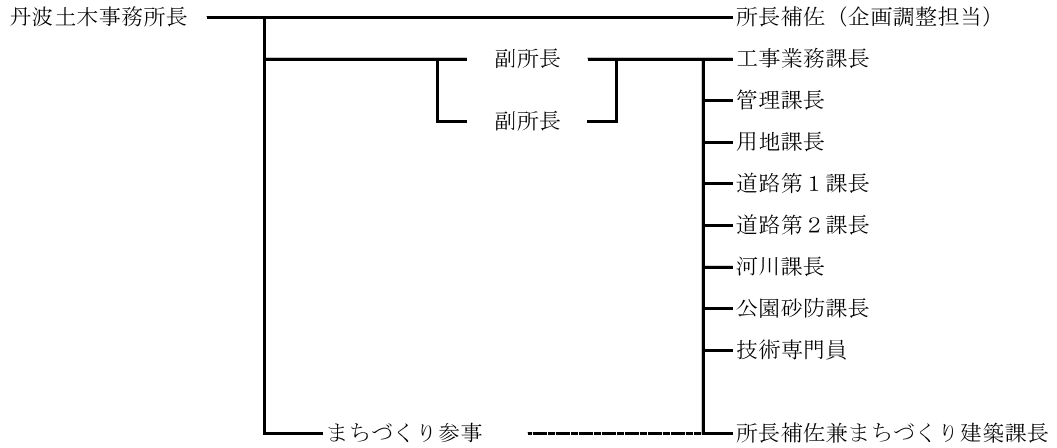




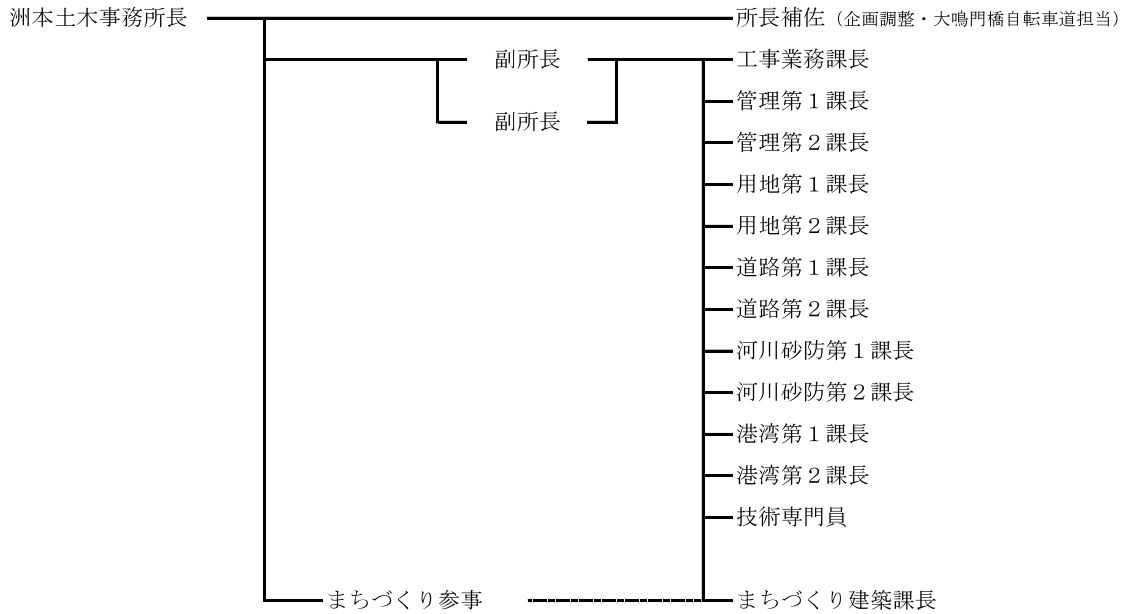
但馬県民局



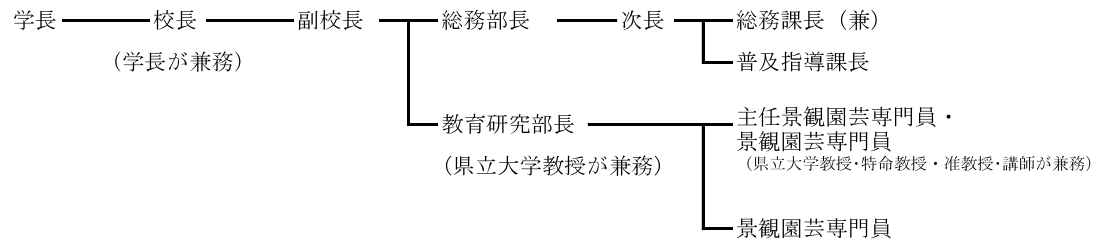
丹波県民局



淡路県民局



県立淡路景観園芸学校



## 2 職 員 数

【本庁・地方機関・外郭団体等派遣】

(令和8.4.1現在)

所 属		職 員		事務	技術	技能 労 務	合計
		事務	技術				
まちづくり部	総 務 課	19	3				22
	都 市 政 策 課	7	15				22
	都 市 計 画 課	5	26				31
	公 園 緑 地 課	7	10				17
	住 宅 政 策 課	7 (1)	11				18
	公 営 住 宅 整 備 課	7	10				17
	公 営 住 宅 管 理 課	16	0				16
	建 築 指 導 課	7	22				29
	営 繕 課	2	21 (1)				23
	設 備 課	1	30				31
本 庁 ・ 小 計		78	148		0		226
県 立 淡 路 景 観 園 芸 学 校		9 (2)	4				13
派 遣 等	(公財) 兵庫県園芸・公園協会	6	3				9
	兵庫県住宅供給公社	5	12				17
	(公財) 兵庫県住宅建築総合センター	1	3				4
派 遣 等 ・ 小 計		12	18		0		30

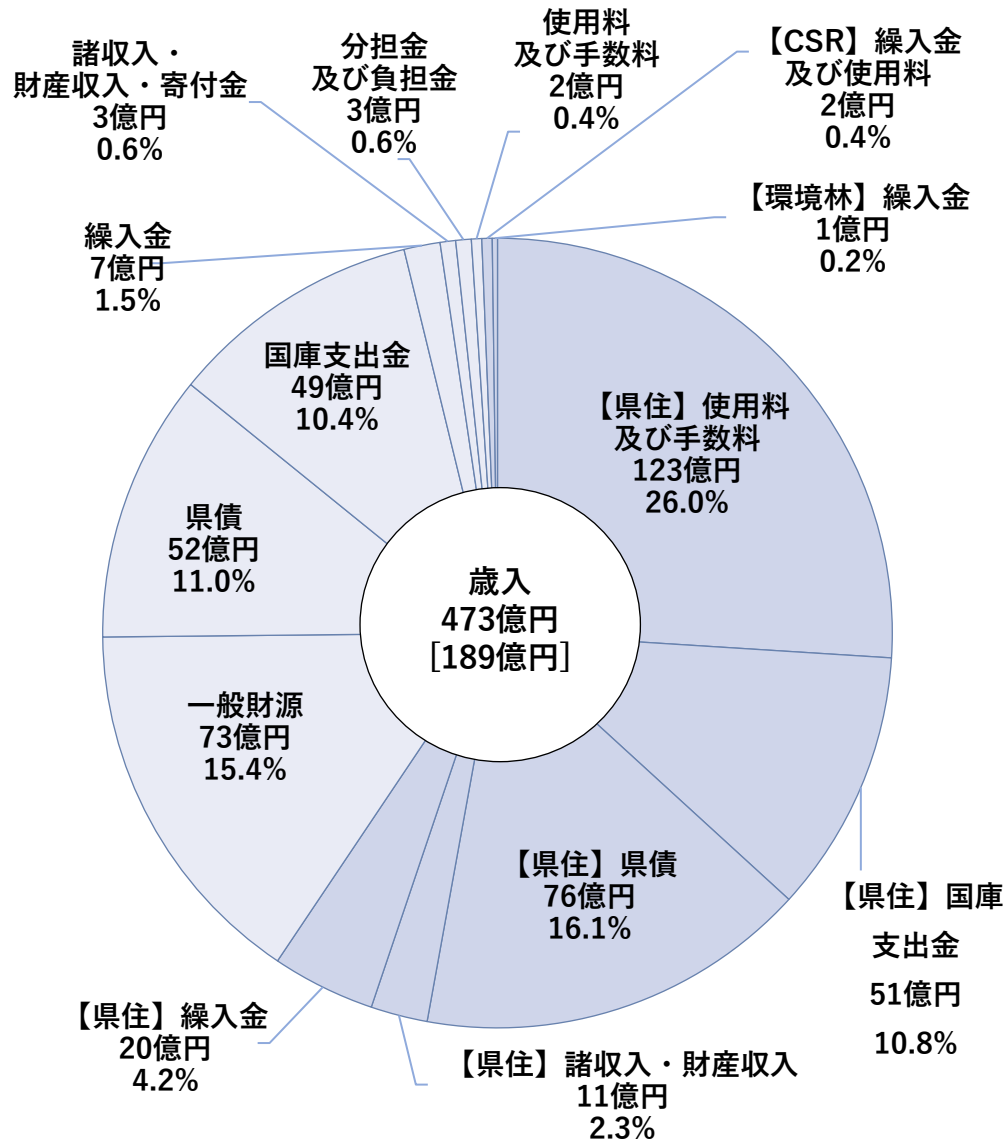
ま ち づ くり 部 合 計	99	170	0	269
----------------	----	-----	---	-----

※ 土木事務所分は土木部で掲載  
 ※ 再任用短時間を含む ( ) 内書き

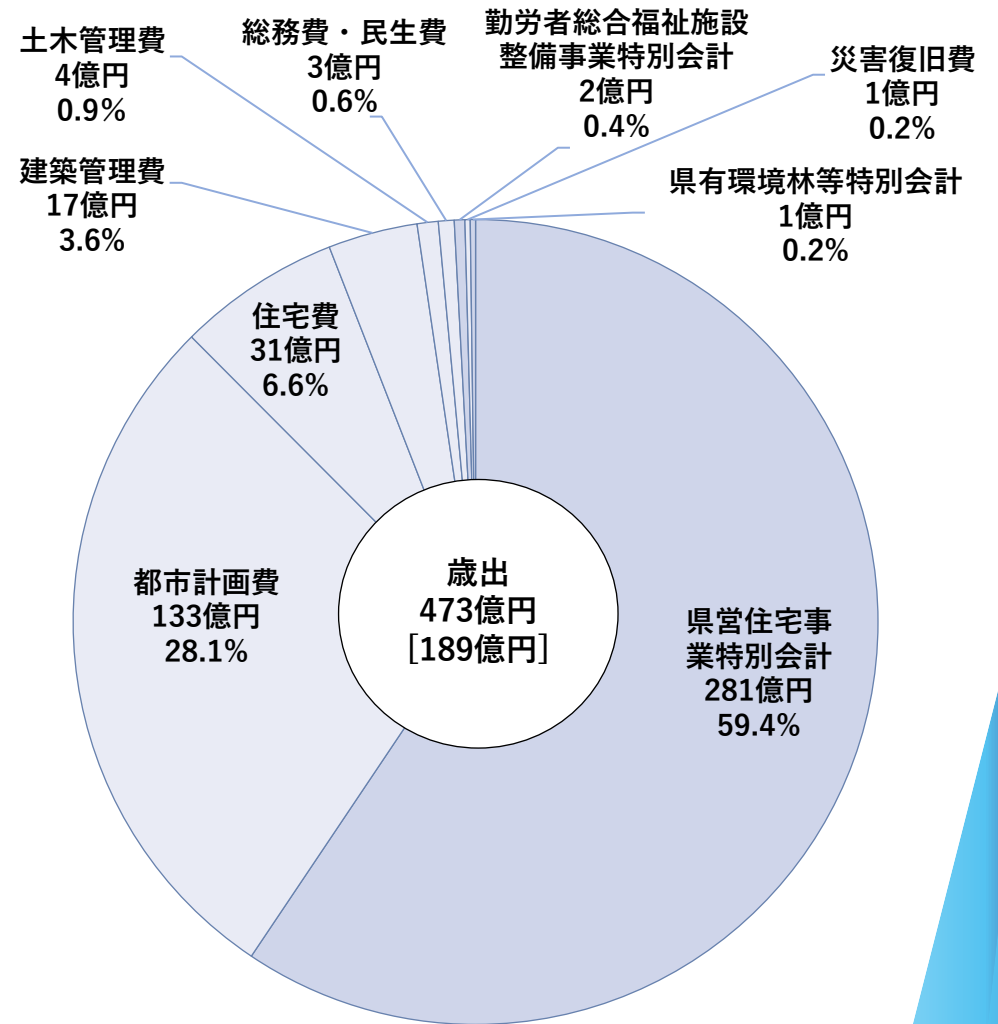
# 第 2 予 算

# 令和8年度まちづくり部予算

## ➤ 歳入（一般会計・特別会計）



## ➤ 歳出（一般会計・特別会計）



※  は特別会計

# 県予算とまちづくり部関係予算の推移

(単位：千円、%)

	会計別	県予算(A)	まちづくり部 関係予算(B)	比率 (B/A)
令和4年度	一般	2,529,785,463	13,614,192	0.5
	特別	1,779,633,469	35,752,982	2.0
	公営企業	288,721,637	0	0.0
	<b>計</b>	<b>4,598,140,569</b>	<b>49,367,174</b>	<b>1.1</b>
令和5年度	一般	2,444,132,000	14,095,744	0.6
	特別	1,606,259,517	27,975,524	1.7
	公営企業	317,563,883	0	0.0
	<b>計</b>	<b>4,367,955,400</b>	<b>42,071,268</b>	<b>1.0</b>
令和6年度	一般	2,361,107,464	14,678,804	0.6
	特別	1,681,396,029	26,693,559	1.6
	公営企業	312,848,699	0	0.0
	<b>計</b>	<b>4,355,352,192</b>	<b>41,372,363</b>	<b>0.9</b>
令和7年度	一般	2,419,506,123	17,288,653	0.7
	特別	1,822,009,118	26,895,955	1.5
	公営企業	369,460,974	0	0.0
	<b>計</b>	<b>4,610,976,215</b>	<b>44,184,608</b>	<b>1.0</b>
令和8年度	一般	2,318,223,000	18,888,617	0.8
	特別	1,835,931,304	28,366,399	1.5
	公営企業	376,204,664	0	0.0
	<b>計</b>	<b>4,530,358,968</b>	<b>47,255,016</b>	<b>1.0</b>

※令和4年度から令和7年度は最終予算、令和8年度は当初予算である。

# まちづくり部課別予算額

(単位：千円)

課別	令和8年度当初予算額				
	金額	財源内訳			
		国庫支出金	特定財源	起債	一般財源
総務課	2,480,078	79,807	1,324	33,300	2,365,647
都市政策課	1,304,501	27,292	648,000	0	629,209
都市計画課	7,716,404	3,850,596	250,725	3,460,900	154,183
公園緑地課	(4,637,957)	(672,600)	(677,782)	(1,681,800)	(1,605,775)
	4,378,079	672,600	417,904	1,681,800	1,605,775
住宅政策課	558,282	198,240	22,145	0	337,897
公営住宅整備課	(23,545,214)	(4,899,973)	(11,604,004)	(5,009,000)	(2,032,237)
	2,032,770	533	0	0	2,032,237
公営住宅管理課	(6,599,517)	(222,292)	(3,744,958)	(2,627,400)	(4,867)
	5,440	573	0	0	4,867
建築指導課	288,212	22,455	54,727	0	211,030
営繕課	124,851	0	124,851	0	0
計	<b>(47,255,016)</b>	<b>(9,973,255)</b>	<b>(17,128,516)</b>	<b>(12,812,400)</b>	<b>(7,340,845)</b>
	<b>18,888,617</b>	<b>4,852,096</b>	<b>1,519,676</b>	<b>5,176,000</b>	<b>7,340,845</b>

※ ( ) 特別会計含

# 令和 8 年度当初予算投資的経費の事業別一覧

## 公共事業

(単位：千円)

区分	令和 8 年度当初予算額					令和 7 年度当初予算額					令和 7 年度最終予算額					
	総額	財源内訳				総額	財源内訳				総額	財源内訳				
		国庫	特定	起債	一般		国庫	特定	起債	一般		国庫	特定	起債	一般	
公緑地 園課	公園整備	1,368,000	656,000	1,000	710,000	1,000	1,405,000	650,500	2,000	752,300	200	1,077,395	500,066	2,000	573,700	1,629
都計 画 市課	土地区画 整理	1,132,000	603,550	250,725	276,900	825	1,157,000	614,500	257,250	285,000	250	1,018,640	540,820	227,410	249,600	810
合計		2,500,000	1,259,550	251,725	986,900	1,825	2,562,000	1,265,000	259,250	1,037,300	450	2,096,035	1,040,886	229,410	823,300	2,439

## 県単土木事業

(単位：千円)

区分	令和 8 年度当初予算額					令和 7 年度当初予算額					令和 7 年度最終予算額					
	総額	財源内訳				総額	財源内訳				総額	財源内訳				
		国庫	特定	起債	一般		国庫	特定	起債	一般		国庫	特定	起債	一般	
公緑地 園課	公園整備	1,117,000	0	2,850	839,500	274,650	1,117,000	0	2,850	851,000	263,150	1,117,000	0	2,850	850,800	263,350
合計		1,117,000	0	2,850	839,500	274,650	1,117,000	0	2,850	851,000	263,150	1,117,000	0	2,850	850,800	263,350

## 国直轄事業

(単位：千円)

区分	令和 8 年度当初予算額					令和 7 年度当初予算額					令和 7 年度最終予算額					
	総額	財源内訳				総額	財源内訳				総額	財源内訳				
		国庫	特定	起債	一般		国庫	特定	起債	一般		国庫	特定	起債	一般	
公緑地 園課	国直轄公園 事業負担金	165,000	0	32,500	132,300	200	168,000	0	32,500	135,300	200	193,355	0	16,551	174,100	2,704
合計		165,000	0	32,500	132,300	200	168,000	0	32,500	135,300	200	193,355	0	16,551	174,100	2,704

# 第3 重要施策

## ひょうごビジョン 2050

### ● 2050年の兵庫の姿

誰もが希望を持って生きられる  
一人ひとりの可能性が広がる  
『躍動する兵庫』

## まちづくり 基本方針



まちづくり分野の  
様々な取組を展開

### ● 基本コンセプト

すべての人が自分らしく輝ける  
『住みたい』『訪れたい』ひょうご

### ● 3つのテーマ

安全・安心

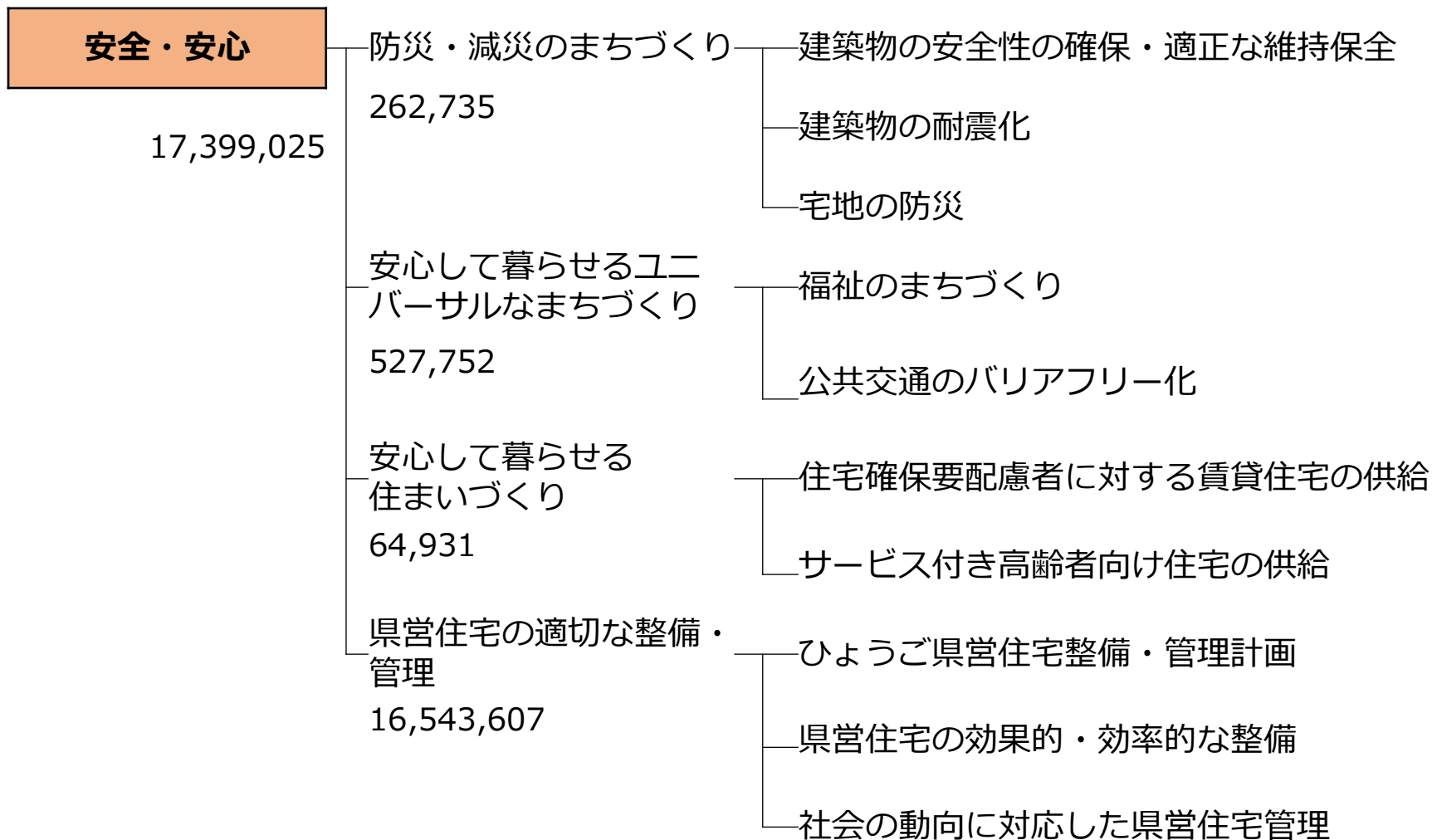
魅力・挑戦

持続・循環

# 令和8年度重要施策体系表 まちづくり部

単位（千円）

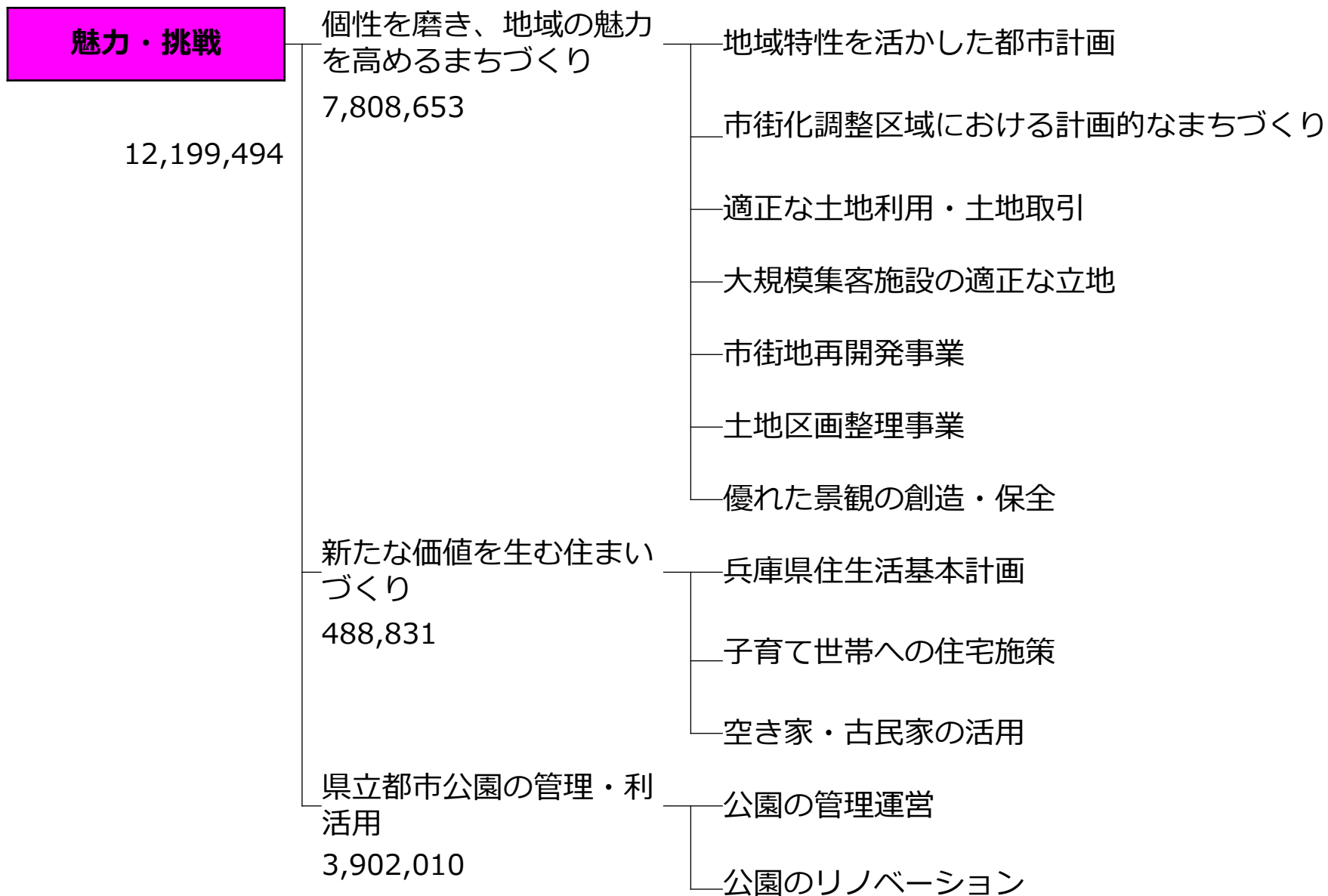
3



# 令和8年度重要施策体系表 まちづくり部

単位（千円）

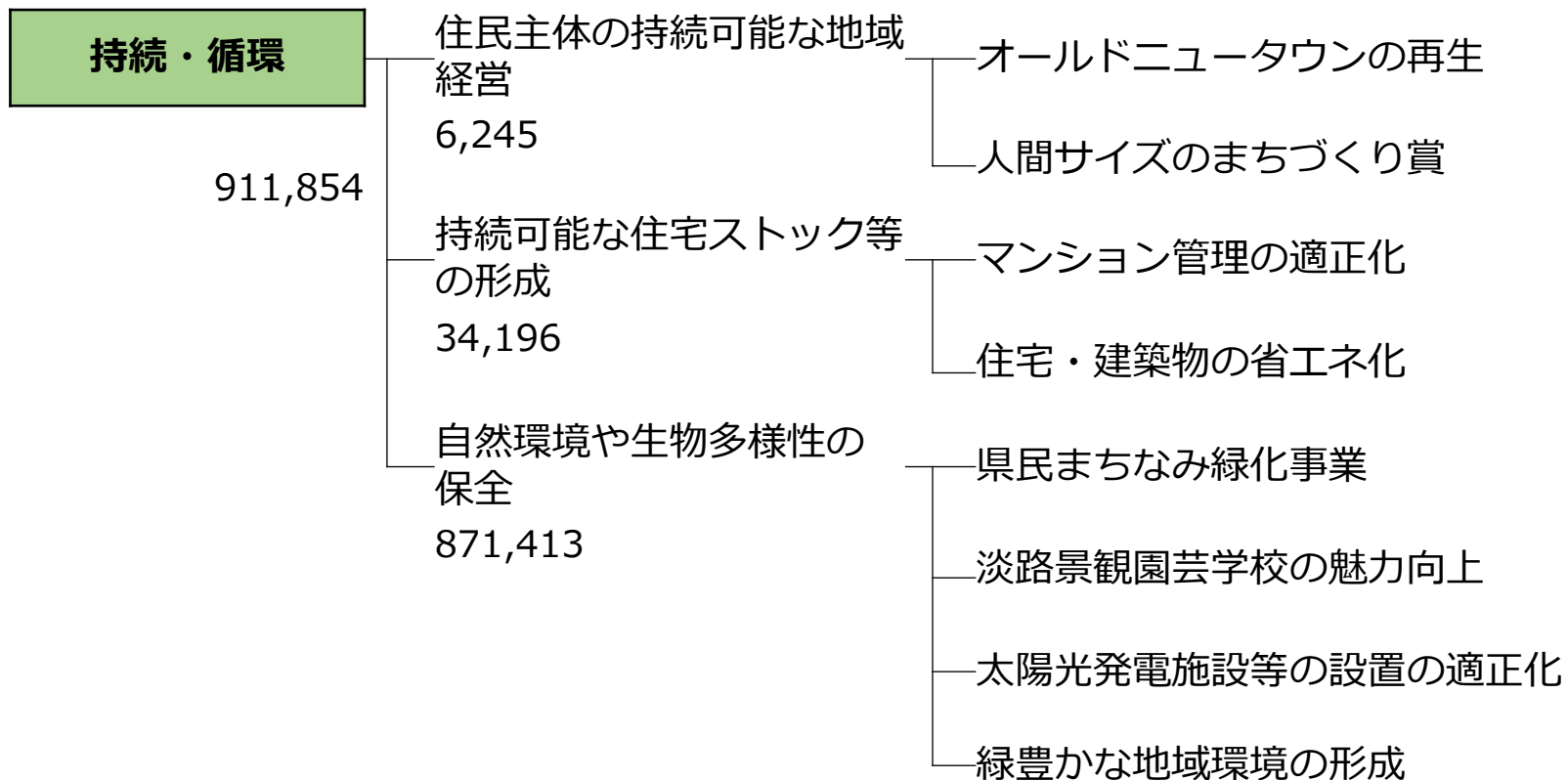
4



# 令和8年度重要施策体系表 まちづくり部

単位（千円）

5



# 1. 防災・減災のまちづくり

## (1) 建築物の安全性の確保・適正な維持保全

県民が安心して住宅の取得、建築物の利用ができるよう、土木事務所での審査等を行うとともに、指定確認検査機関等への指導・監督により建築確認等を適確に実施する。

## (2) 建築物の耐震化（写真1）

兵庫県耐震改修促進計画（令和8年3月改定）により、令和17年度までに耐震性が不十分な住宅・多数利用建築物をおおむね解消させるため、耐震化施策を市町と連携して促進する。

旧耐震基準の民間住宅の耐震化を進めるため、「簡易耐震診断推進事業」及び「ひょうご住まいの耐震化促進事業」等を実施する。また、多数利用建築物等の耐震化を促進するため、耐震診断及び耐震改修の設計・工事に要する費用の一部を補助する。

### 【令和8年3月改定】

- ・兵庫県耐震改修促進計画（計画期間：令和8年度～令和17年度）

### 【令和8年度の主な取組】（県内1市でモデル実施）

- ・不動産登記情報等を活用した旧耐震基準住宅リストの整備
- ・旧耐震基準住宅の居住者等へのプッシュ型意識啓発の効果的な手法の検討

## (3) 宅地の防災（図1）

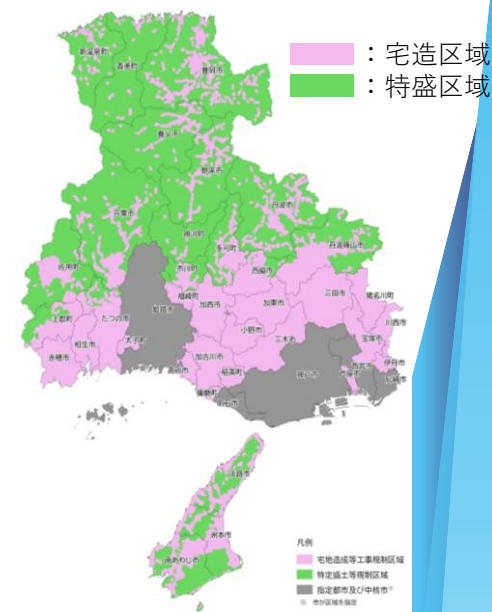
盛土規制法（令和5年5月施行）への対応として、令和7年4月1日から県土全体を規制区域に指定し危険な盛土をスキマなく規制するとともに、既存の盛土について調査を実施する。

### 【令和8年度の主な取組】

- ・500㎡超の既存盛土(R7分布調査で把握)を対象に、安全性把握の優先度調査を実施



写真1 耐震改修（筋交い補強）



※県が規制区域の指定を行わない  
指定都市・中核市の区域を除く  
※権限移譲市：加古川市、宝塚市、  
川西市、三田市

図1 盛土規制法に基づく規制区域図

## 2. 安心して暮らせるユニバーサルなまちづくり

### (1) 福祉のまちづくり (写真2)

「福祉のまちづくり条例」及び同条例に基づく「福祉のまちづくり基本方針」により、多様な要配慮者や地域特性に応じたきめ細かなハード・ソフト施策を推進する。

利用者の立場での視点や建築・福祉等に関する専門的な視点から、施設整備・管理運営に関して点検・助言を行う「チェック&アドバイス」を実施する。

令和8年度から、社会情勢の変化を踏まえて事業を見直した「ユニバーサルなまちづくり推進事業」により、ハード・ソフトの両面から「まちのユニバーサル化」に取り組むエリアを市町と連携して支援する。

#### 【令和8年3月改定】

- ・福祉のまちづくり基本方針（計画期間：令和8年度～令和12年度）

### (2) 公共交通のバリアフリー化 (写真3)

#### ① 鉄道駅舎のバリアフリー化

高齢者や障害者等が安心して移動できるよう、鉄道駅舎のバリアフリー改修を支援する。平均乗降客数3千人/日以上以上の駅舎のバリアフリー化が完了したため、今後は3千人/日未満の駅舎に支援する。

#### 【令和8年度 of 主な事業箇所】

- ・JR武田尾駅※、山陽西飾磨駅、山陽藤江駅、神鉄箕谷駅

※ 市町がバリアフリー基本構想に位置付けた駅：補助率を拡充

#### ② ノンステップバス等の導入

高齢者、障害者、乳幼児連れの人など、あらゆる人が乗り降りしやすいノンステップバス等の導入を促進するため、車両購入費を支援する。



写真2 チェック&アドバイスによる点検・助言の様子



写真3 エレベーター設置 (JR京口駅)

## 3. 安心して暮らせる住まいづくり

### (1) 住宅確保要配慮者に対する賃貸住宅の供給

兵庫県住宅確保要配慮者向け賃貸住宅供給促進計画（平成28年度～令和7年度）に基づき、高齢者、障害者、子育て世帯等の住宅確保要配慮者の入居を拒まない賃貸住宅の登録を促進する。

また、住宅セーフティネット法の改正（令和7年10月施行）に伴い、居住サポート住宅（居住支援法人等が安否確認・見守りによるサポート等のサービスを提供する住宅）に対しても支援を実施する。

#### ① 登録住宅における改修や家賃等の低廉化、住み替えへの支援

耐震、バリアフリー化等の改修工事や、低額所得者が入居する場合の家賃低廉化、家賃債務保証料低廉化、住み替えに対し支援する。

#### ② 居住支援活動を行う法人等を通じた要配慮者への居住支援

要配慮者の民間賃貸住宅への円滑な入居の促進を図るため、住宅情報の提供、相談、見守り等の生活支援を実施する法人を指定する。

### (2) サービス付き高齢者向け住宅の供給（写真4）

兵庫県高齢者居住安定確保計画（令和3年度～令和12年度）に基づき、高齢者単身・夫婦世帯が安心して居住できるよう、居室の広さや設備、バリアフリーといったハード面の条件を備えるとともに、安否確認や生活相談サービスを受けることができる住まいの登録を推進する。



写真4 廃校校舎を活用したサ高住  
(Resort by Inn 神河)

## 4. 県営住宅の適切な整備・管理

### (1) ひょうご県営住宅整備・管理計画

県営住宅の運営方針・施策等を定めた、ひょうご県営住宅整備・管理計画（令和3年度～令和12年度）に基づき、適切な整備・管理を推進する。

【主な目標（令和13年3月）】 管理戸数：45,000戸 入居率：90%

#### 【令和8年度の主な取組】

- ・ひょうご県営住宅整備・管理計画の改定（兵庫県住生活基本計画と一体改定）

### (2) 県営住宅の効果的・効率的な整備（図2）

計画的な建替工事や改修工事（耐震改修等）により、良質な住宅ストックを提供する。また、青木団地において、県営住宅初のPFI手法による建替事業を実施し、民間が持つノウハウを活用するとともに、投資を呼び込むことでまちのにぎわいを創出する。

#### 【令和8年度の建替予定団地】

- ・白川台住宅第2期（新築）（神戸市）
- ・姫路青山住宅（姫路市）
- ・小野神明住宅第4期（解体）（小野市）

### (3) 社会の動向に対応した県営住宅管理

子育て世帯優先入居枠の設定や特定妊産婦等に対してステップハウスを提供する。また、ウクライナ避難民に県営住宅を無料で提供する。



県営住宅	住戸数285戸 (うちファミリー向け 263戸)
	RC造・地上11階
活用地	南北に貫く「ガーデン・プロムナード」の整備等
	若者・子育て世帯向け分譲マンション整備(288戸) 地域住民がビジネスなどのスキルを学ぶ「地域で働くがっこう」を設置等

【令和11年度事業完了予定】

図2 青木団地の民間事業者の提案概要

# 1. 個性を磨き、地域の魅力を高めるまちづくり

## (1) 地域特性を生かした都市計画

「都市計画区域マスタープラン」に基づき、活力ある地域づくりを推進するとともに、都市の骨格を形成する幹線街路等の都市計画を推進する。

### 【令和8年度の主な取組】

- ・播磨臨海地域道路の都市計画・環境影響評価手続

## (2) 市街化調整区域における計画的なまちづくり (図3)

区域区分について、市町と連携しながら、5年ごとの定期見直しのほか、熟度の高まった地区においては市街化区域編入を随時実施する。

また、地区計画や特別指定区域、開発許可基準の柔軟かつ効果的な運用にも取り組む。

### 【令和8年4月決定】

- ・都市計画区域マスタープラン等(区域区分の変更のほか、加西市域の区域区分を廃止)

### 【令和8年度の主な取組】

- ・開発許可制度に詳しい事業者を登録・公表する土地利用マイスター制度を新設
- ・西脇市、加東市の区域区分廃止に向けた調査検討

## (3) 適正な土地利用・土地取引

適正な地価の形成に資する地価調査の実施や、宅地建物取引業を営む者に対する指導監督などにより、適正な土地利用、土地取引を推進する。

### 【令和8年3月改定】

- ・国土利用計画（兵庫県計画）（計画期間：令和8年度～令和15年度）

## (4) 大規模集客施設の適正な立地

大規模集客施設の立地に係る都市機能の調和に関する条例や広域土地利用プログラムの運用を通じ、都市構造に影響を及ぼす大規模集客施設の適正な立地誘導・抑制を図る。

令和8年度重要施策

魅力・挑戦

10

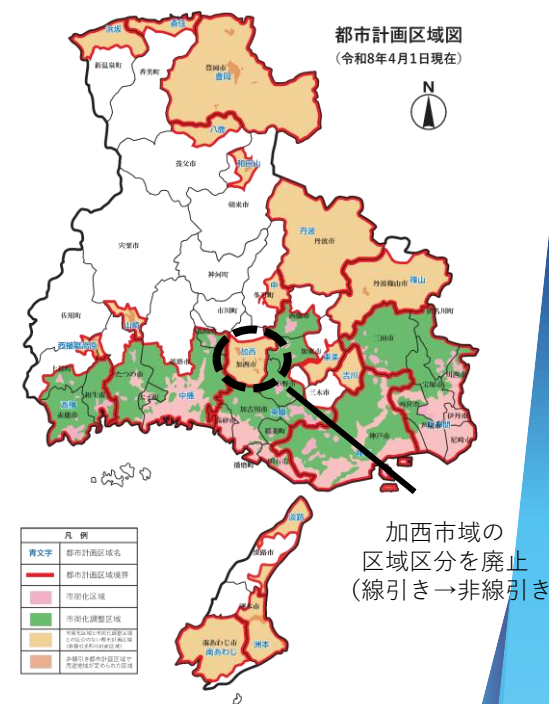


図3 都市計画区域図

# 1. 個性を磨き、地域の魅力を高めるまちづくり

## (5) 市街地再開発事業 (図4)

駅周辺等の都市拠点における土地の高度利用と都市機能・居住機能の更新により、安全で快適な都市環境を創造するため、市街地再開発事業を推進する。

### 【令和8年度の主な事業箇所(県支援地区)】

- ・神戸三宮雲井通5丁目地区
- ・神戸三宮雲井通6丁目北地区
- ・JR西宮駅南西地区
- ・三田駅前Cブロック地区

## (6) 土地区画整理事業 (図5)

道路等の公共施設を整備・改善し、土地の区画を整え宅地の利用の増進を図るため、土地区画整理事業を推進する。

### 【令和8年度の主な事業箇所(県支援地区)】

- ・英賀保駅周辺地区
- ・野中・砂子地区

## (7) 優れた景観の創造・保全 (写真5)

優れた景観を創造・保全するとともに、建築物等と地域の景観との調和を図るため、景観形成地区の修景助成や大規模建築物等の景観誘導を実施する。また、景観形成重点区域の指定や景観遺産の登録により、景観資源を活用した情報発信に取り組む。

良好な広告景観の形成を推進するため、市町等と連携し屋外広告物の規制誘導を図る。

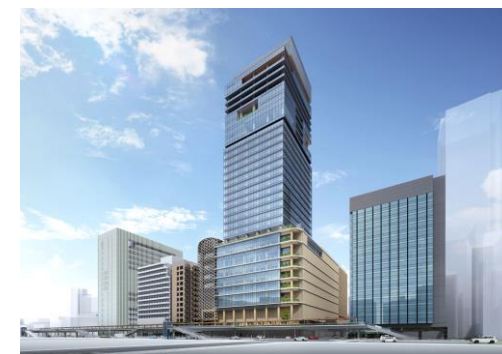


図4 神戸三宮雲井通5丁目地区市街地再開発事業の完成イメージ

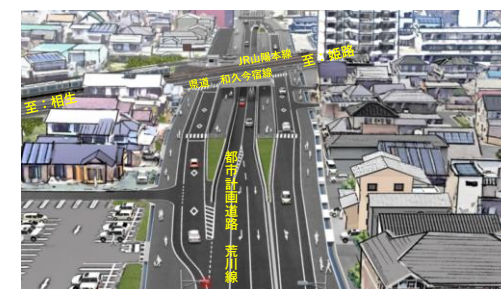


図5 英賀保駅周辺地区内の(都)荒川線の完成イメージ



写真5 景観遺産の登録(R8.5追加(北但大震災からの復興を今に伝える「豊岡震災復興遺産」R8.5.23追加登録))

## 2. 新たな価値を生む住まいづくり

### (1) 兵庫県住生活基本計画

兵庫県住生活基本計画（令和3年度～令和12年度）に基づき、社会経済情勢の変化に伴う新たな課題や兵庫県独自の課題に対応した住宅政策を推進する。

**【令和8年度の主な取組】** 兵庫県住生活基本計画の改定

### (2) 子育て世帯への住宅施策（住みやすい兵庫）（写真6）

阪神間を中心に、県営住宅と民間住宅の両面から、安心して子育てができる住宅・住環境づくりを推進する。

**【令和8年度の主な取組】**

- ・ 県営住宅：住戸のグレードアップ改修、団地内集会所を活用したキッズスペース等の整備
- ・ 民間住宅：良質な住宅取得支援、県外から阪神間への住み替え支援  
阪神間での取組の効果を検証し、対象地域の拡大等を検討

### (3) 空き家・古民家の活用（図6、写真7）

空き家の発生予防・利活用・適正管理の3方向から総合的な対策を市町と共に推進するほか、古民家再生の促進支援に取り組む。また、空家活用特区条例に基づく特区指定を進め（9地区指定：R8.3時点）、規制緩和や補助率割増し等により、空き家の流通・活用を促進する。

特定のエリアにおいて、空き家のリノベーション等によって収益を得ながら、地域価値の向上を図るエリアマネジメントによる空き家再生を推進する。

**【令和8年度の主な取組】**

- ・ きっかけシートの作成・配布等、発生予防に向けた新たな取組を実施
- ・ 空き家活用支援事業の拡充（総事業費の拡充、歴史的形成地区等における補助拡大）
- ・ エリアマネジメント団体の認定・立ち上げ支援・プロジェクト資金支援



写真6 県営住宅のグレードアップ改修イメージ（LDK拡張）



写真7 空き家の宿泊施設への改修事例

1年目～ (R7～) ※R8継続	機運醸成	・キックオフシンポジウム ・プレスクールの開催
	育成	・エリアマネジメント実践塾の開催
2年目～ (R8～)	組織化	・エリアマネジメント団体の認定 ・エリアマネジメント団体の立ち上げ支援
	活動	・ガバメントファディングによる活動資金調達支援

図6 エリアマネジメントによる空き家再生の概要

## 3. 県立都市公園の管理・利活用

### (1) 公園の管理運営（写真8）

県立都市公園では、令和8年3月に改定した「県立都市公園の整備・管理運営基本計画（2026～2035）」に基づき、公園ごとに特性に応じた管理運営を進めていく。

公園の管理運営においては、民間事業者のノウハウの活用による効率的で質の高い管理運営を図るため、全ての県立都市公園に指定管理者制度を導入する。

また、公園施設の整備等でも民間活力導入を図るため、指定管理の公募前にはサウンディング調査を行い、投資回収期間等を見込んだ指定管理期間を設定するなど、公園の魅力向上に資する公募要件を設定していく。

#### 【令和8年度の主な取組み】

- ・甲山森林公園や夢舞台温室等において長期指定管理を導入する予定

#### 【令和8年度の指定管理公募予定】

- ・甲山森林公園、淡路島公園、あわじ石の寝屋緑地、夢舞台温室等

### (2) 公園のリノベーション（写真9、10）

公園施設の老朽化対策等に取り組むとともに、子どもを見守る親からのニーズがある日よけ・ベンチを遊具周りに整備する。

また、暑さ対策として、ミスト装置を遊具周りや運動施設周辺に整備する。

#### 【令和8年度の主な取組】

- ・甲山森林公園の木製デッキ改修や舞子公園の受変電設備更新
- ・管理運営協議会での合意形成を踏まえ、日よけ、ベンチ、ミスト装置を整備



写真8 甲山森林公園でのイベントの様子



写真9 日よけ・ベンチ



写真10 ミスト装置

# 1. 住民主体の持続可能な地域経営

## (1) オールドニュータウンの再生 (写真1 1)

急激な人口減少・高齢化による地域活力の低下、空き家・空き地の増加等が懸念されているニュータウンにおいて、「兵庫県ニュータウン再生ガイドライン」を活用し、地域や市町が実施する再生に向けた取組を支援する。

地域主体のオールドニュータウン再生モデルとして、明舞団地において、住民組織等による地域の自主運営に向けた取組を支援する。明舞団地で効果のあった、商業施設等の空き区画への新規出店等の支援を他のニュータウンにも広げ、引き続きオールドニュータウンの再生に取り組む。

## (2) 人間サイズのまちづくり賞 (写真1 2)

安全・安心で魅力あるまちづくりに寄与する優れた建築物及び優れた功績のあった団体等を「人間サイズのまちづくり賞」として顕彰し、県民の参画と協働によるまちづくりの普及・啓発を図る。



写真1 1 空き区画を活用した商業施設の新規出店事例



写真1 2 人間サイズのまちづくり賞 R7知事賞(まちづくり活動部門) 合同会社興隆寺(淡路市)

## 2. 持続可能な住宅ストック等の形成

### (1) マンション管理の適正化

兵庫県マンション管理適正化推進計画（令和4年度～令和13年度）に基づき、マンションの管理水準の維持向上と市場において管理状況が評価される環境整備を図るため、相談事業やマンションアドバイザー派遣、一定の基準を満たす管理計画の認定、管理組合役員の担い手不足解消に向けた支援を実施する。

### (2) 住宅・建築物の省エネ化（写真13、14）

建築物省エネ法の改正により、令和7年4月から原則全ての新築住宅・非住宅建築物の省エネ基準への適合が義務化された。一方、適合義務のない既存のものについても省エネ化を促進するため、省エネ基準やZEH・ZEB水準への改修等を支援する。

県有施設の新築や改修工事では、太陽光発電設備の導入などによる再生可能エネルギーの活用と、LED照明器具の導入などによる省エネルギー・省電力技術を組み合わせ、施設の環境負荷低減化をより一層推進する。



写真13 県有施設における屋上への太陽光発電設備設置の事例



写真14 県有施設におけるLED照明器具設置の事例

### 3. 自然環境や生物多様性の保全

#### (1) 県民まちなみ緑化事業（写真15）

都市の環境改善や防災性向上等を図るため、県民緑税を活用して、住民団体等が行う植樹や芝生化などの緑化活動を支援する。（第5期事業（令和8年度～令和12年度）では、補助を拡充）

##### 【第5期事業の主な拡充】

- ・ 高質な緑化（緑化面積、高木の本数、暑さ対策、公開性等を評価）への補助拡充
- ・ 駅周辺の大規模な緑化を支援する「都心緑化」メニューの補助拡充

#### (2) 淡路景観園芸学校の魅力向上（写真16）

「世界と交流」「地域と協働」「緑・景観・地域経営」をキーワードに、「国際フォーラム」の開催などによる地域創生などに取り組む。

#### (3) 太陽光発電施設等の設置の適正化（写真17）

山林での設置に対する許可制の導入や指導権限の強化等、全面的な見直しを実施した太陽光条例（R6.10改正条例施行）により、太陽光発電施設等の適正な設置を誘導する。

#### (4) 緑豊かな地域環境の形成

非線引き都市計画区域及び都市計画区域外において、開発行為が周辺環境と調和したものになるよう、緑条例による誘導を図る。



写真15 県民まちなみ緑化事業  
校園庭の芝生化  
(神戸市)



写真16 景観園芸国際シンポジウム(R7)



写真17 太陽光発電施設の設置例