

※本資料は予算要求の途中段階で
作成したものであり、その取扱
にはご注意願います

建設常任委員会資料

(令和8年1月16日)

当初予算要求額に関する調

土木部

Contents

重要施策体系表

令和8年度 重要施策体系表	03
---------------	----

重要施策

インフラ整備の基本的な考え方	06
----------------	----

○誰も取り残さない安全安心な兵庫

1 切迫する大規模地震に備える地震・津波対策	07
2 頻発する風水害に備える総合的な治水対策	08
3 土砂災害対策	11
4 発災後の迅速な復旧・復興を支える緊急輸送道路の機能強化	12
5 減災のための情報発信	13
6 安全安心な暮らしの実現	15
7 計画的・効率的な老朽化対策	17
8 安全安心な日常維持管理の実施	18

○活力がわきあがる兵庫

1 高規格道路ネットワークの充実強化	19
2 地域の交流・日々の暮らしを支える道路整備	21
3 港湾の機能強化・利用促進	24
4 空港の有効活用・利便性向上	26
5 県民の移動を支える公共交通の維持・活性化	27
6 都市の環境改善	29
7 カーボンニュートラルの実現	30
8 大阪湾ベイエリアの活性化	31

○若者が輝く兵庫

1 インフラDXの推進	32
2 持続可能な建設業	33

令和8年度 重要施策体系表

※予算要求額のうち、重要施策にかかる金額を記載しています

(単位：千円)

誰も取り残さない安全安心な兵庫

(単位：千円)

所要経費 の要求額	財源内訳			
	国庫支出金	特定財源	起 債	一般財源
116,948,832	30,005,551	21,743,687	55,660,700	8,758,894

切迫する大規模地震に備える地震・津波対策

8,835,138

道路防災の推進

津波対策の推進

頻発する風水害に備える総合的な治水対策

17,390,321

河川の事前防災対策の推進

高潮対策の推進

ため池治水活用の拡大促進

土砂災害対策

11,209,847

山地防災・土砂災害対策の推進

堆積土砂撤去の推進

発災後の迅速な復興を支える緊急輸送道路等の機能強化

4,516,932

緊急輸送道路等の機能強化

高規格道路ミッシングリンク解消等による道路ネットワークの機能強化

減災のための情報発信

492,992

避難情報発令などに役立つ予測情報

自主避難行動に役立つ情報

安全安心な暮らしの実現

3,311,493

歩行者の安全・安心な通行空間の確保

自転車の安全で快適な通行空間の確保

水上オートバイによる危険行為等の対策強化

計画的・効率的な老朽化対策

34,876,220

老朽化対策の実施

官民連携

安全安心な日常維持管理の実施

36,315,889

播但連絡道路等の安全・安心な道路環境の確保

令和8年度 重要施策体系表

※予算要求額のうち、重要施策にかかる金額を記載しています

(単位：千円)

活力がわきあがる兵庫

(単位：千円)

所要経費 の要求額	財源内訳			
	国庫支出金	特定財源	起 債	一般財源
41,623,282	14,825,444	1,562,046	21,653,000	3,582,792

高規格道路ネットワークの充実強化

9,398,194

高規格道路の整備推進

高速道路の利活用の推進

地域の交流・日々の暮らしを支える道路整備

17,744,248

地域の個性ある発展を支える幹線道路網の整備

街路網の整備推進

渋滞対策の推進

問題踏切の解消（連続立体交差事業・踏切対策の推進）

生活道路の整備推進

港湾の機能強化・利用促進

2,980,919

港湾の機能強化

港湾の利用促進

空港の有効活用・利便性向上

148,252

航空需要を取り込むための関西3空港等の利用促進

コウノトリ但馬空港の利活用促進

県民の移動を支える公共交通の維持・活性化

803,319

鉄道の維持・活性化

生活交通の維持・活性化

地域公共交通のリ・デザイン

都市の環境改善

1,239,957

無電柱化の推進

環境整備の推進

カーボンニュートラルの実現

9,067,663

カーボンニュートラルポートの形成

下水汚泥エネルギーの有効利用

下水処理場の栄養塩類管理運転

大阪湾ベイエリアの活性化

240,730

尼崎フェニックス事業用地の利活用

スーパーヨット誘致の促進

令和8年度 重要施策体系表

※予算要求額のうち、重要施策にかかる金額を記載しています

(単位：千円)

所要経費 の要求額	財源内訳			
	国庫支出金	特定財源	起 債	一般財源
16,435	0	0	14,800	1,635

若者が輝く兵庫

(単位：千円)

インフラDXの推進

【各施策内で予算計上】

持続可能な建設業

16,435

安全安心な暮らしの実現

【再掲】

歩行者の安全・安心な通行空間の確保

自転車の安全で快適な通行空間の確保

安全安心な日常維持管理の実施

(通学路等の年2回除草等)

【再掲】

県民の移動を支える公共交通の維持・活性化

【再掲】

鉄道の維持・活性化

生活交通の維持・活性化

インフラ整備の基本的な考え方

兵庫県では、「新たな躍動が広がる兵庫」の次のステージに向け、「誰も取り残さない安全安心な兵庫」「活力がわきあがる兵庫」「若者が輝く兵庫」の3つの視点を設け、県政を推進している。

具体的には、大規模地震・風水害など自然災害への備えや老朽化対策、高規格道路ネットワークの充実強化、カーボンニュートラルの実現など、インフラ整備を着実に進めていく。

「新たな躍動が広がる兵庫」3つの視点

誰も取り残さない安全安心な兵庫

- ・ 切迫する大規模地震に備える地震・津波対策
- ・ 頻発する風水害に備える総合的な治水対策
- ・ 土砂災害対策
- ・ 発災後の迅速な復旧・復興を支える緊急輸送道路等の機能強化
- ・ 減災のための情報発信
- ・ 安全安心な暮らしの実現
- ・ 計画的・効率的な老朽化対策
- ・ 安全安心な日常維持管理の実施 など



活力がわきあがる兵庫

- ・ 高規格道路ネットワークの充実強化
- ・ 地域の交流・日々の暮らしを支える道路整備
- ・ 港湾の機能強化・利用促進
- ・ 空港の有効活用・利便性向上
- ・ 県民の移動を支える公共交通の維持・活性化
- ・ 都市の環境改善
- ・ カーボンニュートラルの実現
- ・ 大阪湾ベイエリアの活性化 など



若者が輝く兵庫

- ・ インフラDXの推進
- ・ 持続可能な建設業
- ・ 安全安心な暮らしの実現【再掲】
(歩行者[通学路]・自転車の通行空間の確保)
- ・ 安全安心な日常維持管理の実施【再掲】
(通学路等の年2回除草等)
- ・ 県民の移動を支える公共交通の維持・活性化【再掲】 など



1 切迫する大規模地震に備える地震・津波対策 8,835,138千円

南海トラフ地震など大規模地震に対する津波対策や橋梁の耐震化を推進

①新：R8年度新規着手予定

②完：R8年度完成予定

(1) 道路防災の推進

災害に強い安全な道路ネットワークを構築するため、「ひょうご道路防災推進10箇年計画」に基づき、緊急輸送道路や被災した場合に社会的影響の大きい道路の橋梁耐震補強や法面防災対策を推進する。

【令和8年度の主な事業箇所】

- ・ 国道 250号 播州大橋 [高砂市] 橋梁耐震補強
- ・ 県道 穴栗下徳久線 [穴栗市] 法面防災対策



国道 250号 汐見橋
落橋防止装置・橋脚補強 (姫路市)

(2) 津波対策の推進

切迫する大規模地震による津波に備えるため、発生頻度を踏まえた2つのレベルの津波を対象に、防潮堤の整備などの津波対策を計画的に推進する。

【令和8年度の主な事業箇所】

- ・ 柴山港海岸 [香美町] 防潮堤整備

※1 レベル1津波：発生頻度が高い津波

(県南部沿岸地域：概ね100年に1回発生、日本海沿岸地域：数十年から百数十年に一度程度)

※2 レベル2津波：最大クラスの津波

(発生頻度は極めて低いものの、発生すれば甚大な被害をもたらす)

2 頻発する風水害に備える総合的な治水対策 17,390,321千円

誰も取り残さない安全安心の兵庫

風水害が激甚化・頻発化していることを踏まえ、河川の事前防災対策や高潮対策等を重点的に推進

(1) 河川の事前防災対策の推進

平成30年7月豪雨や令和5年台風第7号等、風水害が激甚化・頻発化していることを踏まえ、河川の事前防災対策として河川改修等の推進や既存ダムの有効活用を重点的に推進する。

① 河川改修等の推進

流下能力を向上させる河道対策や都市部の浸水を防ぐ洪水調節施設整備を推進する。

【令和8年度の主な事業箇所】

・河道対策

武庫川 [尼崎市等]	堰撤去・河床掘削
猪名川 [川西市]	河道拡幅
明石川 [明石市]	橋梁改築
加古川 [西脇市]	河床掘削
市川 [姫路市]	測量・設計
千種川 [赤穂市]	護岸整備
円山川 [朝来市]	井堰改築



武庫川 潮止堰撤去（尼崎市等）

・洪水調節施設整備

① 津門川 [西宮市] 地下貯留管整備（放流施設）

2 頻発する風水害に備える総合的な治水対策

誰も取り残さない安全安心の兵庫

② 既存ダムの有効活用

既存ダムの機能を最大限活用するため、治水ダムでは、利水容量の事前放流や堤体嵩上げ等による引原ダム再生事業を進めるとともに、神戸市の水道用の千苅ダムを治水にも活用する試行運用を進めるなど、利水ダムもダム管理者、利水者の協力のもと利水容量の有効活用による治水対策の強化を推進する。

【令和8年度の主な事業箇所】

- ・引原ダム〔宍粟市〕 仮設工（仮設構台、ダム用仮設備）、本体工（減勢工・導流壁改造）

③ 中上流部治水対策の推進

河川の中上流部で、近年、浸水実績のあった箇所や、家屋等に浸水のおそれがある箇所において、上下流バランスに配慮しながら、堤防嵩上げ等の局所的な対策を推進する。

【令和8年度の主な事業箇所】

- ・**完**大和川〔多可町〕、高田川〔上郡町〕、奥山川〔豊岡市〕



公文川 中上流部治水対策（宍粟市）

2 頻発する風水害に備える総合的な治水対策

誰も取り残さない安全安心の兵庫

④ 堆積土砂撤去の推進

人家が密集する地区や、放置すれば更なる土砂堆積が見込まれる河川合流点付近等で堆積土砂の撤去等を推進する。

【令和8年度の主な事業箇所】

- ・明石川〔神戸市〕、市川〔姫路市〕、
杉原川〔多可町〕、矢田川〔香美町〕



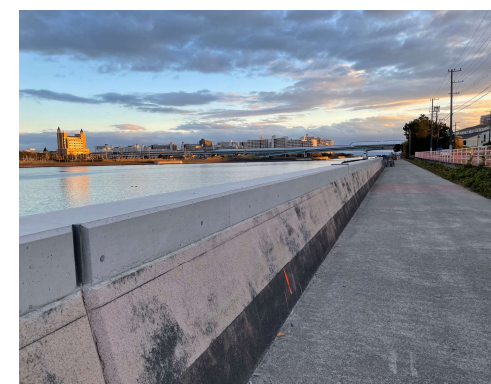
生穂川 堆積土砂撤去（淡路市）

（2）高潮対策の推進

大阪湾沿岸で既往最高潮位を記録した平成30年台風第21号等を踏まえ策定した「兵庫県高潮対策10箇年計画」に基づき、優先度の高い箇所から高潮対策を推進する。

【令和8年度の主な事業箇所】

- ・尼崎西宮芦屋港海岸〔芦屋浜地区〕〔芦屋市〕
- ・北淡海岸〔富島地区〕〔淡路市〕
- ・千種川〔赤穂市〕



尼崎西宮芦屋港海岸 芦屋浜地区
防潮堤嵩上げ（芦屋市）

（3）ため池治水活用の拡大促進

ため池治水活用のための施設操作や維持管理の活動について、農林水産部の協力を得て、ため池管理者を支援することにより、ため池の期間放流の取組を促進する。

3 土砂災害対策

11,209,847千円

誰も取り残さない安全安心の兵庫

人家等の保全のため、砂防堰堤や治山ダム等の重点整備を推進

(1) 山地防災・土砂災害対策の推進

引き続き土砂災害特別警戒区域（R区域）に指定された人家や公共施設等の重要な保全対象を含む緊急性の高い箇所を優先して整備するとともに、新たに人口減少社会においても将来にわたって居住が継続される居住誘導区域等の対策や地域に根付いている特色ある「なりわい」を保全する対策に取り組んでいく。

【令和8年度の主な事業箇所】

- ・ 砂防事業 (完) ^{みちやま}道山川 [加西市]、(完) ^{かわかみひだりたに}川上左谷川 [神河町]、(新) ^{さかえだに}境谷川 [香美町]
- ・ 急傾斜事業 (完) ^{とう ちょう}塔の町地区 [宝塚市]、(完) ^{しもいおり}下庵地区 [佐用町]、(新) ^{いかだに}井ヶ谷地区 [神戸市西区]



西山川 砂防堰堤（市川町）



和田地区 急傾斜地対策（香美町）

(2) 堆積土砂撤去の推進

下流に人家等の重要な施設があり、出水により土石流が下流へ流出するおそれ大きい砂防堰堤について、事前防災の観点から堰堤背後の堆積土砂を撤去し、土砂捕捉空間を確保する。

【令和8年度の主な事業箇所】

- ・ 又井川 [香美町]

4 発災後の迅速な復旧・復興を支える 緊急輸送道路等の機能強化

4,516,932千円

誰も取り残さない安全安心の兵庫

災害発生後の初期段階から交通の確保が可能となるよう緊急輸送道路等の整備を集中的に推進

(1) 緊急輸送道路等の機能強化

① 緊急輸送道路等の整備

緊急輸送道路ネットワークの整備・強化を推進する。

【令和8年度の主な事業箇所】

- ・ 国道 427号 西脇道路(上野) [西脇市]
- ・ 県道 川西篠山線 屏風岩 [猪名川町]



県道 川西篠山線 屏風岩 (猪名川町)

② 道路防災の推進 (再掲)

(2) 高規格道路ミッシングリンク解消等による道路ネットワークの機能強化

災害発生後の救急救命活動や緊急物資輸送等に必要な強靱な道路ネットワークの確保に向け、高規格道路のミッシングリンク解消を推進する。

【令和8年度の主な事業箇所】

- ・ 山陰近畿自動車道 浜坂道路Ⅱ期 [新温泉町]
- 竹野道路 [豊岡市]
- 城崎道路 [豊岡市]

5 減災のための情報発信

492,992千円

誰も取り残さない安全安心の兵庫

河川氾濫、土砂災害や高潮被害が懸念される際に、市町の避難情報発令や県民の自主避難行動が的確にできるよう、災害危険情報をより一層充実

(1) 避難情報発令などに役立つ予測情報（市町への配信）

① 河川氾濫予測システム

市町が避難指示の発令判断や水防活動に活用できるよう、6時間先までの河川水位や氾濫状況について予測を行い配信している。引き続き、当該システムの予測精度向上に取り組む。

② 箇所別土砂災害危険度予測システム

市町の避難指示発令・解除の判断、重点パトロール箇所の絞り込み等に活用。令和5年度から新たに猪名川町での運用が始まり、神戸市等14市町で運用している。引き続き、当該システムの運用エリア拡大及び予測精度向上に取り組む。

③ 高潮危険度予測システム

市町が避難指示等の発令などに活用できるよう、72時間先までの潮位、越波量等について市町と共同で予測を行っている。引き続き、当該システムの予測精度向上に取り組む。

5 減災のための情報発信

誰も取り残さない安全安心の兵庫

(2) 自主避難行動に役立つ情報（県民への発信）

① 洪水浸水想定区域

県内680河川について、想定最大規模降雨の洪水浸水想定区域図を公表済み。引き続き、市町によるハザードマップ作成の支援に取り組む。

② 高潮浸水想定区域

県内全4沿岸について、想定最大規模の高潮浸水想定区域図に基づいた市町によるハザードマップ作成等の支援に取り組む。

③ 土砂災害警戒区域等

県内約2万箇所について、区域図を公表済み。引き続き地形改変箇所などの区域の見直しを行うとともに、対策工事が完了した箇所の土砂災害特別警戒区域（R区域）の解除に取り組む。

④ 地域別土砂災害危険度

県下を1kmメッシュに細分化した危険度で市町単位である土砂災害警戒情報を補足する。令和元年7月からは、土砂災害警戒区域（Y区域）毎の危険度を配信している。

⑤ CGハザードマップ

各種浸水想定区域、河川水位等のリアルタイム情報、防災学習等の情報を配信する防災ポータルサイト。令和5年10月にはトップページをわかりやすく整理するなどのリニューアルを行っており、引き続き、平常時や災害時に活用しやすいサイト運営に取り組む。

⑥ 河川ライブカメラ

河川やダム、水門等の増水状況を視認できるよう、河川ライブカメラの画像を県HP等で発信している。



兵庫県CGハザードマップ（HP）

6 安全安心な暮らしの実現

3,311,493千円

誰も取り残さない安全安心の兵庫

歩行者や自転車の通行空間の確保や水上オートバイの危険行為の対策強化を推進

(1) 歩行者の安全・安心な通行空間の確保

通学児童の安全を確保するため、学校、警察、道路管理者等が連携して各市町が策定した「通学路交通安全プログラム」に基づき、通学路を優先した歩道整備等、交通安全対策を計画的に推進する。

【令和8年度の主な事業箇所】

- ①・おおぞ 県道 大沢西宮線 こしきいわ 飴岩町〔西宮市〕
- ・ 県道 西脇八千代市川線 下牛尾・下瀬加〔市川町〕
- ・ 国道 178号 芦屋〔新温泉町〕
- ②・ 県道 多可柏原線 玉巻〔丹波市〕
- ・ 県道 広田洲本線 大野〔洲本市〕



国道429号 千草Ⅰ（宍粟市）

(2) 自転車の安全で快適な通行空間の確保

① 自転車活用の推進

「兵庫県自転車活用推進計画」に基づき、自転車の活用を総合的かつ計画的に推進するとともに、計画に位置づけた「ひょうごサイクリングモデルルート」において、自転車の走行環境整備等を推進し、質の高いサイクリング環境を創出する。

【令和8年度の主な事業箇所】

- ・ 県道 福良江井岩屋線〔淡路市〕

6 安全安心な暮らしの実現

誰も取り残さない安全安心の兵庫

② 自転車通行空間整備の推進

自転車の安全で快適な通行を確保するため、中高生の自転車通学の利用状況等を踏まえて、自転車通行空間整備を計画的に推進する。

【令和8年度の主な事業箇所】

- ・ 県道 大阪伊丹線 口田中〔尼崎市〕
- ・ 国道 427号 郷瀬町～西田町〔西脇市〕



県道 山本伊丹線（伊丹市）

（3）水上オートバイによる危険行為等の対策強化

水上オートバイの危険行為等を防止するため、国、県警、地元市町、漁協等の民間団体と連携し、合同パトロールを実施するなど、引き続き、周知啓発に取り組む。

【令和8年度の主な事業箇所】

- ・ 林崎松江海岸〔明石市〕、諸寄海岸〔新温泉町〕、須磨海岸〔神戸市〕



合同パトロールの実施（諸寄海岸）



水上オートバイ安全対策リーフレット

7 計画的・効率的な老朽化対策

34,876,220千円

誰も取り残さない安全安心の兵庫

インフラ施設の機能を維持するため、計画的な老朽化対策や適切な維持管理を推進

(1) 老朽化対策の実施

インフラ施設の老朽化の割合が増加することから、橋梁、ダム、排水機場、砂防設備、下水道等の施設について、安全性の確保はもとより、総コストの低減と予算の平準化を図るため、「ひょうごインフラ・メンテナンス10箇年計画」に基づき、計画的・効率的に老朽化対策を推進する。

【令和8年度の主な事業箇所】

- ・ 県道 十二所澤線 八代坂トンネル〔養父市〕 修繕
- ・ 加里屋川放水路排水機場〔赤穂市〕 修繕
- ・ 県道 豊岡竹野線 城崎大橋〔豊岡市〕 旧橋撤去
- ・ 姫路港須加地区 -3.5m物揚場〔姫路市〕 更新
- ・ 新川・東川統合排水機場〔西宮市〕 更新



県道 豊岡竹野線 城崎大橋（豊岡市）

(2) 官民連携（参画と協働による維持管理）

「ひょうごアドプト」など、地域住民が主体となって実施する草刈り等の軽易な維持管理や美化活動を支援する。

(3) 播但連絡道路等の安全・安心な道路環境の確保

播但連絡道路及び遠阪トンネルにおいて、将来にわたりサービスを安定的に提供するため、大規模修繕や橋梁耐震対策に計画的に取り組む。

【令和8年度の主な事業箇所】

- ① 第6・7 高架橋〔山陽新幹線北側〕〔姫路市〕 修繕、耐震
- ・ 遠阪トンネル〔朝来市・丹波市〕 修繕 等



県道 多可北条線（加西市）

8 安全安心な日常維持管理の実施

36,315,889千円

誰も取り残さない安全安心の兵庫

ダム・排水機場、堤防等の施設点検や、除草・樹木剪定、舗装修繕などを適切に行い、維持管理を着実に実施

県民の安全安心に直結する①河川堤防の点検前除草、②道路区画線の引き直し、③通学路等の年2回の除草を実施することで、維持管理の充実を図る。

① 河川堤防の点検前除草

決壊すれば甚大な被害につながる盛土構造の堤防区間において、堤防の管理水準を向上させるため、法定点検前に草刈りを実施する。



実施前



実施後

河川堤防の点検前除草（多可町）

② 道路区画線の引き直し

夜間や雨天時の走行の安全性確保に向け正面衝突など重大な事故につながる箇所等の区画線の引き直しを実施する。



実施前



実施後

道路区画線の引き直し（宝塚市）

③ 通学路等の年2回の除草

通学生が雑草を避けて車道にはみ出し、危険な状態となっている通学路などで除草を年2回実施する。

あわせて、中央分離帯など除草作業時の危険回避や省力化を図れる箇所における張りコン等を実施する。



実施前



実施後

中央分離帯の張りコン（川西市）

1 高規格道路ネットワークの充実強化

9,398,194千円

県土の骨格を形成し、県全体の発展基盤となる基幹道路八連携軸を構成する高規格道路ネットワークの早期整備を推進

(1) 高規格道路の整備推進

【令和8年度取り組み】

ア) 大阪湾岸道路西伸部（六甲アイランド北～名谷ジャンクション）20.9 km

六甲アイランド北～駒栄 L=14.5km〔直轄(道路・港湾)・阪神高速道路(株)の合併施行〕

・ 橋梁工事、トンネル工事、調査設計 等

イ) 名神湾岸連絡線（(仮称)西宮JCT・IC～(仮称)西宮浜JCT・IC）2.7km

〔直轄・阪神高速道路(株)・西日本高速道路(株)の合併施行〕

・ 調査設計

ウ) 神戸西バイパス（永井谷JCT～石ヶ谷JCT（仮称））6.9km

〔直轄・西日本高速道路(株)の合併施行〕

・ 橋梁工事、改良工事 等

エ) 播磨臨海地域道路(第二神明～広畑) 約36km

（当面、都市計画・アセスを進める区間）

・ 都市計画、環境影響評価手続
（R7.6 都市計画に係る公聴会を開催）

オ) 北近畿豊岡自動車道（豊岡市～丹波市）73.0km

豊岡道路（Ⅱ期） L=5.1km〔直轄〕

・ 調査設計、用地取得、改良工事 等



高規格道路ネットワーク図



大阪湾岸道路西伸部（六甲アイランド）



神戸西バイパス（神戸市西区）

1 高規格道路ネットワークの充実強化

カ) 山陰近畿自動車道（鳥取市～宮津市）約120km（県内約51km）〔県事業〕

浜坂道路Ⅱ期（7.6km）	トンネル工事、橋梁工事、改良工事 等
竹野道路（4.9km）	調査設計、用地取得、橋梁工事 等
城崎道路（7.4km）〔直轄権限代行〕	調査設計
佐津IC～(仮称)竹野IC（約5km） (仮称)城崎温泉IC～府県境（約3km）	早期事業化に向けた調査



山陰近畿自動車道
浜坂道路Ⅱ期（新温泉町）

キ) 東播丹波連絡道路（加東市～丹波市） 約30km〔直轄〕

① 西脇北バイパス（5.2km）	橋梁工事、改良工事 等	令和8年春 開通予定
西脇市黒田庄町～丹波市氷上地域（約17km）	早期事業化に向けた調査推進（要望中）	



西脇北バイパス（西脇市）

（2）高速道路の利活用の推進

【令和8年度取り組み】

ア) 大鳴門橋自転車道（南あわじ市～鳴門市） 1.8km（県内0.9km）〔県事業〕

- ・ 橋梁工事

① イ) 山陽自動車道（仮称）三木スマートインターチェンジ〔西日本高速道路(株)事業〕

- ・ 改良工事 等（スマートICアクセス道路：三木市事業）

2 地域の交流・日々の暮らしを支える道路整備

17,744,248千円

活力がわきあがる兵庫

高規格道路を補完する幹線道路の整備や良好な市街地の形成を図る街路網の整備、円滑な交流を確保する渋滞対策などを推進

(1) 地域の個性ある発展を支える幹線道路網の整備

地域の交流、発展を支える国道・県道等の幹線道路網の整備を推進する。

【令和8年度の主な事業箇所】

- ・ 国道 2号 相生有年道路(直轄) [相生市～赤穂市]
- ・ 国道 2号 和坂拡幅 [明石市]
- ・ 国道 28号 洲本バイパス(直轄) [洲本市]
- ・ 国道 176号 名塩道路(直轄) [西宮市～宝塚市]
- ・ 国道 179号 太子道路 [太子町～たつの市]
- ・ 国道 372号 加西バイパス [加西市]
- ① 完 国道 429号 榎峠バイパス [丹波市]
- ・ 国道 482号 大谷バイパスⅡ [香美町]
- ・ 県道 宗佐土山線 天満大池バイパス [稲美町]
- ・ 県道 小野藍本線 誉田橋 [小野市]
- ・ 県道 神戸加東線 桃坂バイパス [三木市～加東市]
- ・ 県道 加美八千代線 三室バイパス [多可町]
- ・ 県道 広畑青山線 夢前川右岸線 [姫路市]
- ① 完 県道 西田原姫路線 西田原 [福崎町]
- ① 完 県道 竜泉那波線 二期 [相生市]
- ・ 県道 赤穂佐伯線 南 [赤穂市]
- ・ 県道 上福原佐用線 山田 [佐用町]
- ・ 県道 養父穴栗線 由良 [養父市]
- ・ 県道 篠山山南線 黒田バイパス [丹波篠山市]
- ・ 県道 福良江井岩屋線 湊 [南あわじ市]

令和8年春 暫定2車線供用予定



県道 宗佐土山線 天満大池バイパス (稲美町)



県道 広畑青山線 夢前川右岸線 (姫路市)

2 地域の交流・日々の暮らしを支える道路整備

(2) 街路網の整備推進

渋滞解消による交通円滑化や歩行者・自転車の安全の確保及び都市の防災機能の向上を図るため、街路網の整備を計画的に推進する。

【令和8年度の主な事業箇所】

- ・都市計画道路 尼崎宝塚線 阪急立体〔尼崎市〕
- ・都市計画道路 中筋伊丹線 中筋〔宝塚市〕
- ①・都市計画道路 塚口長尾線 昆陽南〔伊丹市〕
- ・都市計画道路 西脇上戸田線 東本町〔西脇市〕
- ・都市計画道路 国道線 姫路東〔姫路市〕



都市計画道路 尼崎宝塚線 阪急立体（尼崎市）

(3) 渋滞対策の推進

交通渋滞の解消・緩和のため、渋滞箇所において、右折車線設置やバイパス整備等を推進する。

また、スマートフォンから得られる位置情報データを基に、人や車の移動経路等を詳細に分析し、ソフト施策を含めた対策を推進する。

【令和8年度の主な事業箇所】

- ・都市計画道路 国道2号線 加古川橋〔加古川橋西詰交差点〕
〔加古川市〕
- ・県道 大江島太子線〔下太田交差点〕〔姫路市〕
- ①・県道 明石高砂線〔相生橋西詰交差点〕〔高砂市〕



県道 明石高砂線 相生橋西詰交差点（高砂市）

2 地域の交流・日々の暮らしを支える道路整備

(4) 問題踏切の解消

① 連続立体交差事業の推進

開かずの踏切等による交通渋滞の解消や駅周辺のまちづくりのため、連続立体交差事業を推進する。

【令和8年度の事業箇所】

- ・ J R 山陽本線 東加古川駅付近 [加古川市] (着工準備※)
- ・ 山陽電鉄本線 高砂駅～荒井駅付近 [高砂市] (着工準備※)

※ 事業着手に向けた調査・設計、都市計画決定

② 踏切対策の推進

踏切による渋滞の解消や歩行者の安全確保を図るため、立体交差化や踏切部の歩道拡幅等を推進する。

【令和8年度の主な事業箇所】

- ・ 県道 太子御津線 茶ノ木踏切 [姫路市、太子町]



県道 太子御津線 茶ノ木踏切 (姫路市、太子町)

(5) 生活道路の整備推進

生活道路の安全確保と通行支障箇所の早期解消のため、待避所設置等による通行空間の確保など地域の課題やニーズにきめ細かに対応する即効性の高い対策を推進する。

【令和8年度の主な事業箇所】

- ・ 県道 洲本松帆線 [南あわじ市]

3 港湾の機能強化・利用促進

2,980,919千円

活力がわきあがる兵庫

物流・産業・交流を支える港湾の機能強化を図るとともに、港湾施設の計画的な更新・新設など港湾の利活用を推進

(1) 港湾の機能強化

岸壁や防波堤の整備等を図り、物流・産業拠点となる港湾機能の強化を推進する。

【令和8年度の主な事業箇所】

・姫路港〔姫路市〕

広畑地区 -14m岸壁・臨港道路整備(直轄)

臨港道路改良

浜田地区 廃棄物埋立護岸整備

・尼崎西宮芦屋港〔西宮市〕

新西宮ヨットハーバー ビジターバース改良

・その他の地方港湾

柴山港〔香美町〕 防波堤整備(直轄)

家島港〔姫路市〕 -4.0m物揚場整備



姫路港広畑地区（姫路市）



新西宮ヨットハーバー（西宮市）

3 港湾の機能強化・利用促進

活力がわきあがる兵庫

(2) 港湾の利用促進

① 姫路港旅客ターミナルエリアのリニューアル

姫路港旅客ターミナルエリアにおいて、旅客船利用者の利便性・快適性の向上、にぎわいの創出を図るため、旅客ターミナル建替え等の改修を推進する。



姫路港旅客ターミナルエリアのリニューアル（完成予想図）

② 港湾施設の更新・新設

港湾の利便性や安全性を向上させるとともに、港湾を持続的に発展させて競争力を維持・拡大するため、県営クレーン、上屋・野積場等の港湾施設を計画的に更新・新設する。

【令和8年度の主な事業箇所】

①・姫路港 須加地区 [姫路市] クレーン更新

③ 明石港東外港地区における賑わいづくり

明石市役所建替え後の本格的な再開発着手までの期間、明石港東外港地区において再開発に向けた機運を醸成するため、明石市と連携して賑わいを創出する。



姫路港須加地区
県営クレーン（姫路市）

4 空港の有効活用・利便性向上

148,252千円

活力がわきあがる兵庫

関西のさらなる発展を支える航空ネットワークの構築をめざして、関西3空港およびコウノトリ但馬空港の利活用を促進

(1) 航空需要を取り込むための関西3空港の利用促進

飛行経路見直しにより拡大が見込まれる関西の航空需要を的確に捉えるため、関西3空港の最大活用を推進する。

【令和8年度の主な取り組み】

- ・ 関西空域の飛行経路見直しを契機とした地域振興事業の推進
- ・ 神戸市以西の新たな需要開拓等
- ・ 就航都市でのプロモーション活動
- ・ 3空港の最大活用について考えるセミナーの開催



FAMツアーによる地域PR

(2) コウノトリ但馬空港の利活用促進

「コウノトリ但馬空港のあり方懇話会」の議論を踏まえさらなる利活用の促進に取り組む。

【令和8年度の主な取り組み】

- ・ チャーター便の運航
- ・ 但馬伊丹便を利用する旅行商品の造成支援
- ・ 首都圏でのPR活動



コウノトリ但馬空港 開港30周年記念セレモニーの様子

5 県民の移動を支える公共交通の維持・活性化

803,319千円

「ひょうご公共交通10カ年計画（R3～R12年）」に基づき、持続可能で安全・安心な公共交通ネットワークの構築を促進

（１）鉄道の維持・活性化

① 鉄道事業者に対する支援

鉄道輸送サービスが維持・確保されるよう、安全性・利便性向上のための施設整備を支援する。

【令和８年度の主な取り組み】

- ・ 鉄道軌道安全輸送設備等整備事業（神戸電鉄 等）
- ・ 鉄道施設豪雨対策費補助事業（能勢電鉄 等）

② JRローカル線の維持・利用促進

通勤・通学、通院、買物等の日常生活や観光・交流による地域活性化に欠くことのできないJRローカル線を維持・活性化するため、「JRローカル線維持・利用促進協議会」と路線ごとの「ワーキングチーム」において、市町等と連携しながら利用促進策を推進する。



北播磨かんきょうフェスタ（R7.6.8 日本へそ公園駅）



久下村夜市（R7.8.22 久下村駅）

5 県民の移動を支える公共交通の維持・活性化

(2) 生活交通の維持・活性化

① 路線バス等の運行等に対する支援

通勤・通学、通院、買物等の日常生活に不可欠な路線バス、コミュニティバスの維持・活性化を図るため、運行等の経費を支援する。

② 地域公共交通の再編促進

地域の実情に即した持続可能な地域公共交通を実現するため、市町が実施する路線再編の実証実験等の経費を支援する。

③ 地域公共交通事業者の人材確保支援

公共交通事業者が行う人材確保にかかる取組を促進するため、第2種免許等の取得費用、ドライブレコーダー導入等の経費を支援する。



バス運転士合同就職説明会

(3) 地域公共交通のリ・デザイン

① 他分野共創の取り組み

地域のあらゆる輸送資源（人材、車両）を総動員しながら、誰もが不自由なく移動できる環境を維持するための方策を医療、福祉、教育など様々な分野と連携して検討する。

② 交通DXの推進

路線バスのキャッシュレス決済未導入エリア（但馬、淡路地域）への導入を推進する。



教育分野と交通の連携（スクールバスの混乗）

6 都市の環境改善

1,239,957千円

活力がわきあがる兵庫

「防災」、「安全・快適」、「景観・観光」の観点から無電柱化を推進するとともに、快適で賑わいのある親水空間の創出や自然環境の保全と再生を推進

(1) 無電柱化の推進

防災機能の強化、安全で安心な通行空間の確保、良好な景観形成等を目的として、無電柱化を推進する。

【令和8年度の主な事業箇所】

- ・ 県道 芦屋停車場線 [芦屋市]
- ・ 県道 生瀬門戸荘線 [宝塚市]
なまぜもんどそう
- ・ 県道 豊岡竹野線 II 工区 [豊岡市]
- ・ 都市計画道路 呉服橋本通り線 寺畑 I [川西市]
- ・ 都市計画道路 国道2号線 寺家町 [加古川市]



県道 豊岡竹野線 II 工区 (豊岡市)

(2) 環境整備の推進

快適で賑わいのある安全な親水空間の創出や自然環境の保全と再生を推進する。

【令和8年度の主な事業箇所】

- ・ 武庫川 [尼崎市・西宮市] 干潟の創出
- ・ 尼崎の森中央緑地 [尼崎市] 植栽等緑地整備

7 カーボンニュートラルの実現

9,067,663千円

活力がわきあがる兵庫

インフラ分野の脱炭素化等によりグリーン社会の実現を目指すため、港湾の脱炭素化に向けたカーボンニュートラルポート形成、下水汚泥エネルギーの有効利用や下水処理場の栄養塩類管理運転等を推進

(1) カーボンニュートラルポートの形成

2050年までに温室効果ガスの排出を実質ゼロとする目標に向け、播磨臨海地域における「姫路港・東播磨港港湾脱炭素化推進計画(R6.12公表)」を策定し、産業の脱炭素化や、同地域を拠点とした水素等のサプライチェーンの構築など、カーボンニュートラルポート形成に向けた取組を推進する。



参考：水素・e-methane（e-メタン）等の供給目標

(2) 下水汚泥エネルギーの有効利用

豊かさを実感できる生活環境づくりや健全な水循環・良好な水環境の創造のため、下水道施設の更新や、下水汚泥エネルギーの有効利用に向けた整備を推進する。

【令和8年度の主な事業箇所】

- ・兵庫東流域下水汚泥広域処理場〔尼崎市〕 下水汚泥エネルギー有効利用施設整備

(3) 下水処理場の栄養塩類管理運転

瀬戸内海の豊かな海の実現に向けて、播磨灘及び大阪湾に放流する28の下水処理場において、窒素の放流量を増加させる栄養塩類管理運転を推進する。

【令和8年度の主な取り組み】

- ・加古川下流浄化センターでの栄養塩類管理運転〔加古川市〕
- ・揖保川浄化センターでの栄養塩類管理運転〔姫路市〕

8 大阪湾ベイエリアの活性化

240,730千円

活力がわきあがる兵庫

人口・産業の集積や充実した交通インフラなど、新時代の成長エンジンのコアとして高いポテンシャルを持つ大阪湾ベイエリアに人・モノ、投資を呼び込むため、産業機能や観光・交流機能の強化を推進

(1) 尼崎フェニックス事業用地の利活用

尼崎西宮芦屋港のフェニックス事業用地において、道路等のインフラ整備や一部区域の分譲を進めるとともに、尼崎のびのび公園において、民間活力を利用した賑わいの創出を目指す。

【令和8年度の主な取り組み】

- ・ 尼崎西宮芦屋港 排水路等整備 [尼崎市]
- ・ 尼崎のびのび公園における賑わい創出 [尼崎市]



フェニックス事業用地
フェニックス事業用地（分譲予定地）

(2) スーパーヨット誘致の促進

大阪湾ベイエリア活性化の一環として、新西宮ヨットハーバーのビジターバスを活用したスーパーヨットの誘致を促進する。

【令和8年度の主な取り組み】

- ・ オーナーや代理店等に対する誘致活動



スーパーヨット（新西YHホームページより）

1 インフラDX（デジタルトランスフォーメーション）の推進

各施策内で予算計上

建設業の生産性向上と、インフラ建設・維持管理の効率化、デジタル社会に適応した働き方改革を進めるため、インフラ分野のDXを推進

（１）インフラDXの推進

ひょうごインフラDXアクションプラン(R7.11策定)に基づき、インフラDXを推進する。

【令和8年度の主な取り組み】

- ・ HYOGO DX WAVE 2026 -インフラDXフォーラム-の開催
- ・ ICT活用工事の普及に向けた研修・体験会の実施（オープンハウス型ICT体験会の開催等）
- ・ 全事務所でのWEB会議環境の充実
- ・ 維持管理の高度化に向けた新技術の試行と検証（除雪作業支援、ダム堤体コンクリート(陸上)AIひび割れ診断等）



インフラDXアクションプラン（表紙）



HYOGO DX WAVE 2025
インフラDXフォーラム（姫路市）の開催状況

2 持続可能な建設業

16,435千円

インフラ整備の主軸を担う建設企業等の健全育成と建設業全体のイメージアップを推進

(1) 建設企業等の健全育成と建設業全体のイメージアップ

将来の担い手不足などの課題に対し、建設業のイメージアップ、DX 技術の研修など、県と建設業界が協働で若手入職者の確保・生産性の向上の支援の取り組みを推進する。

① 建設業育成魅力アップ事業の推進

小中学生向け建設業体験会や工業高校生等を対象とした建設業魅力説明会などを開催し、建設業のイメージアップや若年者の入職促進等を推進する。



小中学生向け建設業体験会の実施



工業高校生等を対象とした建設業魅力説明会



Tverでの広告配信

2 持続可能な建設業

② インフラツーリズムの推進

インフラ施設を観光資源として活用する「インフラツーリズム」を推進する。



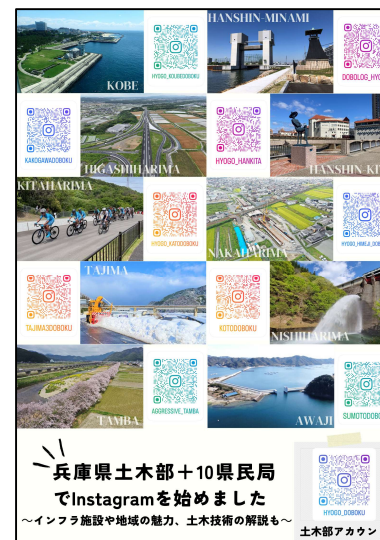
西播磨インフラツアー（小学生・保護者）



淡路インフラツアー（小学生・保護者）

③ インフラ施設等の情報発信

若者向けに建設業の魅力を伝えるため、Instagram等を活用し、インフラ施設等の情報発信を推進する。



開設ポスター



土木部アカウント
QRコード

予 算 要 求 額 一 覧 表

令和 8 年度予算要求概計表

(総 括)

(単位：千円)

事業	令和 7 年度当初予算額					令和 7 年度現計予算額					令和 8 年度予算要求額					備考	
	金額	財 源 内 訳				金額	財 源 内 訳				金額	財 源 内 訳				当初比 (%)	現計比 (%)
		国庫支出金	特定財源	起 債	一般財源		国庫支出金	特定財源	起 債	一般財源		国庫支出金	特定財源	起 債	一般財源		
公共事業	61,157,000	29,004,000	2,275,067	29,321,300	556,633	96,320,000	46,234,200	2,828,167	46,593,100	664,533	61,157,000	29,004,000	2,275,067	26,342,100	3,535,833	100.0	63.5
国直轄事業	9,858,000	0	0	9,857,000	1,000	14,585,000	0	0	14,558,500	26,500	9,858,000	0	0	8,872,000	986,000	100.0	67.6
県単独事業	26,385,000	0	241,935	24,016,400	2,126,665	26,385,000	0	241,935	24,016,400	2,126,665	26,385,000	0	241,935	21,424,000	4,719,065	100.0	100.0
県単独緊急自然災害 防止対策事業	4,200,000	0	60,000	4,140,000	0	4,200,000	0	60,000	4,140,000	0	4,200,000	0	60,000	4,140,000	0	100.0	100.0
県単独緊急防災・ 減災対策事業	2,500,000	0	0	2,500,000	0	2,500,000	0	0	2,500,000	0	2,500,000	0	0	2,500,000	0	100.0	100.0
県単独緊急浚渫推進事業	2,100,000	0	0	2,100,000	0	2,100,000	0	0	2,100,000	0	2,100,000	0	0	2,100,000	0	100.0	100.0
公共施設等適正管理事業	1,000,000	0	0	999,700	300	1,000,000	0	0	999,700	300	1,000,000	0	0	900,000	100,000	100.0	100.0
災害復旧事業	6,124,910	3,935,300	224,910	1,964,700	0	6,124,910	3,935,300	224,910	1,964,700	0	5,905,236	3,935,300	5,236	1,964,700	0	96.4	96.4
受託事業	189,031	0	189,031	0	0	189,031	0	189,031	0	0	189,031	0	189,031	0	0	100.0	100.0
調査費	54,650	8,650	0	0	46,000	54,650	8,650	0	0	46,000	51,009	11,009	0	0	40,000	93.3	93.3
管理費	2,675,977	10,000	450,532	265,800	1,949,645	2,675,977	10,000	450,532	265,800	1,949,645	2,493,410	16,500	429,617	0	2,047,293	93.2	93.2
その他	9,817,436	27,051	108,873	439,300	9,242,212	10,622,436	602,051	108,873	439,300	9,472,212	10,313,948	65,813	109,666	1,334,000	8,804,469	105.1	97.1
一般会計計	126,062,004	32,985,001	3,550,348	75,604,200	13,922,455	166,757,004	50,790,201	4,103,448	97,577,500	14,285,855	126,152,634	33,032,622	3,310,552	69,576,800	20,232,660	100.1	75.7
港湾整備事業特別会計	4,176,047	0	2,225,246	1,950,800	越 1 0	4,176,047	0	2,225,246	1,950,800	越 1 0	4,121,053	0	2,267,152	1,853,900	越 1 0	98.7	98.7
特別会計計	4,176,047	0	2,225,246	1,950,800	越 1 0	4,176,047	0	2,225,246	1,950,800	越 1 0	4,121,053	0	2,267,152	1,853,900	越 1 0	98.7	98.7
合計	130,238,051	32,985,001	5,775,594	77,555,000	越 1 13,922,455	170,933,051	50,790,201	6,328,694	99,528,300	越 1 14,285,855	130,273,687	33,032,622	5,577,704	71,430,700	20,232,660	100.0	76.2

企業会計	令和 7 年度当初予算額					令和 7 年度現計予算額					令和 8 年度予算要求額					備考	
	金額	財 源 内 訳				金額	財 源 内 訳				金額	財 源 内 訳				当初比 (%)	現計比 (%)
		国庫支出金	特定財源	起 債	一般財源		国庫支出金	特定財源	起 債	一般財源		国庫支出金	特定財源	起 債	一般財源		
流域下水道事業会計	61,994,979	15,891,831	36,419,848	9,683,300	越 0	68,483,979	19,701,931	36,956,048	11,826,000	越 0	63,334,223	15,891,831	37,935,892	9,506,500	越 0	102.2	92.5

令和 8 年 度 予 算 要 求 一 覧 表

(一般会計)

(単位：千円)

	令和 7 年度 当初予算額	令和 8 年度 予算要求額	財源内訳			
			国庫支出金	特定財源	起債	一般財源
総務課	4,511,944	4,528,510	3,401	32,454	0	4,492,655
収用委員会事務局	5,293	5,039	0	5,039	0	0
契約管理課	57,972	51,304	0	44,604	0	6,700
技術企画課	6,127,428	5,922,043	3,937,777	5,236	1,964,700	14,330
交通政策課	1,261,101	1,437,627	48,000	29,000	36,000	1,324,627
空港政策課	1,170,968	1,163,898	0	200	0	1,163,698
用地課	13,350	18,476	0	6,708	0	11,768
道路企画課	1,099,270	1,591,264	0	0	962,500	628,764
道路街路課	33,492,104	33,317,984	12,016,075	1,556,972	17,857,200	1,887,737
道路保全課	28,272,726	27,927,789	5,732,120	41,552	18,809,300	3,344,817
河川整備課 総合治水課	26,260,662	26,096,015	5,563,205	590,965	17,912,800	2,029,045
砂防課	12,215,607	12,212,577	4,041,500	379,742	6,973,100	818,235
上下水道課	3,010,554	3,356,371	5,912	769	0	3,349,690
港湾課	8,563,025	8,523,737	1,684,632	617,311	5,061,200	1,160,594
計	126,062,004	126,152,634	33,032,622	3,310,552	69,576,800	20,232,660

令和 8 年 度 予 算 要 求 一 覧 表

(特別会計)

(単位：千円)

	令和 7 年度 当初予算額	令和 8 年度 予算要求額	財源内訳			
			国庫支出金	特定財源	起債	一般財源
港湾課	4,176,047	4,121,053	0	2,267,152	1,853,900	越 1 0
計	4,176,047	4,121,053	0	2,267,152	1,853,900	越 1 0

(企業会計)

(単位：千円)

	令和 7 年度 当初予算額	令和 8 年度 予算要求額	財源内訳			
			国庫支出金	特定財源	起債	一般財源
上下水道課	61,994,979	63,334,223	15,891,831	37,935,892	9,506,500	越 0

予算要求額中主なものの調

一 般 会 計

令和8年度予算要求額の概要(主要事項)

(一般会計)

(単位:千円)(土木部)

事 項 名	令和7年度 当初予算額	令和8年度 予算要求額	財 源 内 訳				概 要 説 明
			国庫支出金	特定財源	起 債	一般財源	
公共事業	61,157,000	61,157,000	29,004,000	2,275,067	26,342,100	3,535,833	
道路街路課	24,738,000	24,738,000	12,016,075	1,406,048	10,162,500	1,153,377	
道路改築費	18,065,133	18,065,133	8,794,053	283,233	8,067,500	920,347	幹線道路の改築を実施する経費 東播磨南北道路 外114箇所
住宅市街地道路整備事業費	1,713,867	1,713,867	816,133	0	807,900	89,834	住宅・宅地整備に関連した道路の整備を実施する経費 一般県道広畑青山線 外1箇所
広域連携事業費	441,000	441,000	189,000	0	226,800	25,200	広域的地域活性化に関連した道路の整備を実施する経費 主要地方道豊岡竹野線 外3箇所
街路事業費	4,304,570	4,304,570	2,103,389	1,074,333	1,014,000	112,848	都市計画道路の改築、立体交差工事等を実施する経費 都市計画道路 国道2号線(加古川橋) 外19箇所
鉄道高架事業費	193,930	193,930	94,000	48,482	46,300	5,148	都市における道路と鉄道との連続立体交差工事を実施する経費 JR山陽本線東加古川駅付近、山陽電鉄本線高砂駅～荒井駅付近
市町道路事業指導監督費	15,000	15,000	15,000	0	0	0	市町道路事業の指導監督を実施する経費
市町都市計画指導監督費	4,500	4,500	4,500	0	0	0	市町都市計画事業の指導監督を実施する経費

令和8年度予算要求額の概要(主要事項)

(一般会計) (単位:千円) (土木部)

事 項 名	令和7年度 当初予算額	令和8年度 予算要求額	財 源 内 訳				概 要 説 明
			国庫支出金	特定財源	起 債	一般財源	
道路保全課	11,245,000	11,245,000	5,732,120	13,150	4,762,600	737,130	
積雪寒冷 地域関係 道路費	724,500	724,500	460,000	0	51,700	212,800	積雪寒冷地域道路の除雪等を実施する経費 国道178号 外3箇所
道路更新 防災費	2,453,350	2,453,350	1,238,090	2,650	1,091,100	121,510	落石対策、舗装修繕、老朽化対策等、災害や 事故の発生を未然に防止するための工事を実 施する経費 国道427号 外44箇所
橋りょう 補修費	6,901,755	6,901,755	3,439,580	10,500	3,106,400	345,275	橋梁の耐震補強や老朽、損傷の著しい箇所の 補修を実施する経費 国道176号久代高架橋(大阪行) 外115箇所
道路交通 安全施設 整備費	1,165,395	1,165,395	594,450	0	513,400	57,545	道路交通の安全を確保する、歩道や交差点改 良等の整備を実施する経費 県道明石高砂線 外36箇所

令和8年度予算要求額の概要(主要事項)

(一般会計)

(単位:千円) (土木部)

事 項 名	令和7年度	令和8年度	財 源 内 訳				概 要 説 明
	当初予算額	予算要求額	国庫支出金	特定財源	起 債	一般財源	
河川整備課 総合治水課	11,926,000	11,926,000	5,544,705	244,869	5,522,100	614,326	
広域河川 改修費	1,687,951	1,687,951	690,705	237,470	683,700	76,076	災害を未然に防止するため、一定計画に基づき河川の改良工事を実施する経費
河川高潮 対策費	192,150	192,150	91,500	0	90,500	10,150	河川の高潮による被害を防止するため、河川の改良工事を実施する経費
調節池等 整備費	620,550	620,550	295,500	0	292,400	32,650	人口が集中する区域等において、計画高水流量を低減するものとして定めた調節池の整備を実施する経費
流域貯留 浸透	3,150	3,150	1,000	0	1,900	250	流域における保水・遊水機能を計画的に確保するため貯留浸透施設の設置を実施する経費
都市基盤 河川改良 費	158,000	158,000	0	0	142,200	15,800	市街化区域内の小河川の改良工事を実施する経費
宅地市街 地関連整 備費	2,940,000	2,940,000	1,400,000	0	1,386,000	154,000	宅地開発に伴う関連河川の改良工事を実施する経費
河川メンテ ナンス費	1,843,849	1,843,849	874,500	7,399	865,700	96,250	老朽化の著しい排水機場など、河川管理施設の改修を実施する経費
総合流域 防災費	445,200	445,200	212,000	0	209,800	23,400	流域単位で包括的に水害災害対策の施設整備等や、災害関連情報等のソフト対策を実施する経費
ダムメンテ ナンス費	147,000	147,000	56,000	0	81,900	9,100	ダム機能の回復・向上のため、ダム管理施設の更新等を実施する経費
大規模特 定河川事 業費	1,324,050	1,324,050	630,500	0	624,100	69,450	災害を未然に防止するため、一定計画に基づき河川の改良工事を実施する経費

令和8年度予算要求額の概要(主要事項)

(一般会計) (単位:千円) (土木部)

事 項 名	令和7年度 当初予算額	令和8年度 予算要求額	財 源 内 訳				概 要 説 明
			国庫支出金	特定財源	起 債	一般財源	
緊急河道掘削事業費	850,500	850,500	405,000	0	400,900	44,600	危険箇所における河道掘削等を集中的かつ重点的に実施する経費
事業間連携河川事業	201,600	201,600	96,000	0	95,000	10,600	内水被害の防止等を図るために、下水道事業等と連携して河川の改良工事を実施する経費
治水ダム建設事業費	1,512,000	1,512,000	792,000	0	648,000	72,000	ダム再生を実施する経費

令和8年度予算要求額の概要(主要事項)

(一般会計)

(単位:千円)(土木部)

事項名	令和7年度	令和8年度	財 源 内 訳				概 要 説 明
	当初予算額	予算要求額	国庫支出金	特定財源	起 債	一般財源	
砂防課	8,903,000	8,903,000	4,041,500	296,000	3,915,100	650,400	
通常砂防費	5,406,500	5,406,500	2,574,500	0	2,548,500	283,500	溪流からの土砂流出を防止するため、えん堤工等の工事を実施する経費 ウバガ谷川(宍粟市) 外141箇所
地すべり対策砂防費	31,500	31,500	15,000	0	14,800	1,700	地すべりによる被害を防止するための工事を実施する経費 柳谷地区(神戸市北区)
急傾斜地対策砂防費	3,150,000	3,150,000	1,352,000	296,000	1,351,800	150,200	急傾斜地の崩壊による被害を防止するための工事を実施する経費 塔の町地区(宝塚市) 外121箇所
砂防調査費	315,000	315,000	100,000	0	0	215,000	土砂災害防止法による警戒区域等指定のための砂防基礎調査を実施する経費

令和8年度予算要求額の概要(主要事項)

(一般会計) (単位:千円) (土木部)

事項名	令和7年度 当初予算額	令和8年度 予算要求額	財 源 内 訳				概 要 説 明
			国庫支出金	特定財源	起 債	一般財源	
港湾課	4,345,000	4,345,000	1,669,600	315,000	1,979,800	380,600	
海岸老朽化対策費	252,000	252,000	120,000	0	118,800	13,200	既設の海岸施設の補修工事等を実施する経費 淡路海岸 外2海岸
海岸高潮対策費	63,000	63,000	30,000	0	29,700	3,300	海岸保全施設(水管理・国土保全局所管)の改良工事等を実施する経費 西淡海岸 外1海岸
海岸浸食対策費	94,500	94,500	45,000	0	44,500	5,000	海岸の侵食対策(養浜等)を実施する経費 鳥飼海岸 外1海岸
重要港湾改良費	149,100	149,100	70,000	0	71,100	8,000	重要港湾の水域施設、外郭施設、係留施設、臨港道路等の建設工事を実施する経費 姫路港 外1港
地方港湾改良費	73,500	73,500	42,000	0	28,300	3,200	地方港湾の水域施設、外郭施設、係留施設、臨港道路等の建設工事を実施する経費 家島港
港湾高潮対策費	1,762,500	1,762,500	839,500	0	830,600	92,400	港湾の背後地を高潮から守るため、改良工事等を実施する経費 姫路港海岸 外7港
港湾環境整備費	230,000	230,000	77,100	0	137,400	15,500	港湾における環境整備、緑化等を実施する経費 尼崎西宮芦屋港 外1港
港湾海岸補修費	1,405,400	1,405,400	446,000	0	719,400	240,000	既設の港湾・海岸施設の補修工事等を実施する経費 姫路港 外5港
港湾防災安全対策費	315,000	315,000	0	315,000	0	0	処分場の受入準備及び維持管理等を実施する経費 姫路港

令和8年度予算要求額の概要(主要事項)

(一般会計)

(単位:千円)(土木部)

事 項 名	令和7年度	令和8年度	財 源 内 訳				概 要 説 明
	当初予算額	予算要求額	国庫支出金	特定財源	起 債	一般財源	
国直轄事業 負担金	9,858,000	9,858,000	0	0	8,872,000	986,000	
道 路	5,813,000	5,813,000	0	0	5,231,600	581,400	国土交通省が北近畿豊岡自動車道外8路線を直轄施行する道路の新設・改良事業等に係る地方負担金
河 川	2,374,000	2,374,000	0	0	2,136,500	237,500	国土交通省が実施する一級河川円山川ほか3河川において直轄施行する河川改修事業などにかかる地方負担金
砂 防	1,180,000	1,180,000	0	0	1,062,000	118,000	国土交通省が六甲山系において、直轄施行する砂防事業の地方負担金
海 岸	170,000	170,000	0	0	153,000	17,000	国土交通省が東播海岸において、直轄施行する海岸事業の地方負担金
港 湾	321,000	321,000	0	0	288,900	32,100	国土交通省が尼崎西宮芦屋港外2港において、直轄施行する港湾事業の地方負担金

令和8年度予算要求額の概要(主要事項)

(一般会計)

(単位:千円)(土木部)

事 項 名	令和7年度 当初予算額	令和8年度 予算要求額	財 源 内 訳				概 要 説 明
			国庫支出金	特定財源	起 債	一般財源	
県単独事業	26,385,000	26,385,000	0	241,935	21,424,000	4,719,065	
道路街路課	3,413,536	3,413,536	0	150,924	2,496,400	766,212	1 道路・橋りょう整備 3,150,065 2 街路整備 263,471
道路保全課	12,819,670	12,819,670	0	3,461	10,551,200	2,265,009	1 道路維持 12,819,670
河川整備課 総合治水課	7,098,234	7,098,234	0	65,000	6,329,900	703,334	1 河川維持 4,293,373 2 河川改良 2,143,361 3 河川総合開発 661,500
砂防課	820,997	820,997	0	20,000	756,000	44,997	1 砂防維持 94,300 2 砂防施設改良 496,197 3 急傾斜地対策砂防 209,500 4 地すべり対策砂防 21,000
港湾課	1,730,048	1,730,048	0	2,550	1,290,500	436,998	1 海岸港湾維持 1,602,048 2 港湾改良 17,800 3 港湾海岸環境整備 110,200
空港政策課	502,515	502,515	0	0	0	502,515	空港維持 502,515

令和8年度予算要求額の概要(主要事項)

(一般会計)

(単位:千円) (土木部)

事 項 名	令和7年度 当初予算額	令和8年度 予算要求額	財 源 内 訳				概 要 説 明
			国庫支出金	特定財源	起 債	一般財源	
県単独緊急自然災害防止対策事業	4,200,000	4,200,000	0	60,000	4,140,000	0	
河川整備課	1,600,000	1,600,000	0	0	1,600,000	0	治水対策 1,600,000
砂防課	1,200,000	1,200,000	0	60,000	1,140,000	0	土砂災害対策事業 1,200,000
港湾課	600,000	600,000	0	0	600,000	0	高潮対策事業 600,000
道路保全課	800,000	800,000	0	0	800,000	0	道路防災事業 800,000

令和8年度予算要求額の概要(主要事項)

(一般会計)

(単位:千円)(土木部)

事項名	令和7年度 当初予算額	令和8年度 予算要求額	財 源 内 訳				概 要 説 明
			国庫支出金	特定財源	起 債	一般財源	
県単独緊急 防災・減災 対策事業	2,500,000	2,500,000	0	0	2,500,000	0	
道路保全課 道路企画課	1,458,000	1,458,000	0	0	1,458,000	0	橋梁の耐震化や法面の落石対策等を緊急に 実施する経費等
河川整備課	293,000	293,000	0	0	293,000	0	河川における護岸耐震化等を緊急に実施する 経費
港湾課	749,000	749,000	0	0	749,000	0	海岸施設の津波・高潮対策を緊急に実施する 経費

令和8年度予算要求額の概要(主要事項)

(一般会計)

(単位:千円) (土木部)

事 項 名	令和7年度	令和8年度	財 源 内 訳				概 要 説 明
	当初予算額	予算要求額	国庫支出金	特定財源	起 債	一般財源	
県単独緊急 浚渫推進事 業	2,100,000	2,100,000	0	0	2,100,000	0	
河川整備課	2,000,000	2,000,000	0	0	2,000,000	0	河川の浚渫に要する経費
砂防課	100,000	100,000	0	0	100,000	0	砂防施設における浚渫工事を実施する経費

令和8年度予算要求額の概要(主要事項)

(一般会計) (単位:千円) (土木部)

事 項 名	令和7年度 当初予算額	令和8年度 予算要求額	財 源 内 訳				概 要 説 明
			国庫支出金	特定財源	起 債	一般財源	
(道路保全課) 公共施設等 適正管理事業	1,000,000	1,000,000	0	0	900,000	100,000	道路施設の長寿命化対策を実施する経費

令和8年度予算要求額の概要(主要事項)

(一般会計)

(単位:千円)(土木部)

事 項 名	令和7年度 当初予算額	令和8年度 予算要求額	財 源 内 訳				概 要 説 明
			国庫支出金	特定財源	起 債	一般財源	
(技術企画課) 災害復旧事業	6,124,910	5,905,236	3,935,300	5,236	1,964,700	0	
(技術企画課) 公共土木施設災害復旧事業費	6,124,910	5,905,236	3,935,300	5,236	1,964,700	0	公共土木施設災害復旧事業費 令和5年災 5,236 令和8年災(応急復旧費) 5,900,000

令和8年度予算要求額の概要(主要事項)

(一般会計) (単位:千円) (土木部)

事 項 名	令和7年度	令和8年度	財 源 内 訳				概 要 説 明
	当初予算額	予算要求額	国庫支出金	特定財源	起 債	一般財源	
(河川整備課) 受託事業	189,031	189,031	0	189,031	0	0	河川改良事業受託費 河川改良事業の実施に伴い、市町道橋などの改良工事を市町から受託して実施する経費 189,031

令和8年度予算要求額の概要(主要事項)

(一般会計)

(単位:千円) (土木部)

事 項 名	令和7年度 当初予算額	令和8年度 予算要求額	財 源 内 訳				概 要 説 明
			国庫支出金	特定財源	起 債	一般財源	
調 査 費	54,650	51,009	11,009	0	0	40,000	
(道路企画課) 総合交通計画 費	46,000	40,000	0	0	0	40,000	県の総合交通計画を推進するための調査等 を実施する経費 1 播磨臨海地域道路計画調査費 30,000 2 東播丹波連絡道路関連調査費 10,000
その他各種調 査費	8,650	11,009	11,009	0	0	0	

令和8年度予算要求額の概要(主要事項)

(一般会計)

(単位:千円)(土木部)

事 項 名	令和7年度 当初予算額	令和8年度 予算要求額	財 源 内 訳				概 要 説 明
			国庫支出金	特定財源	起 債	一般財源	
管 理 費	2,675,977	2,493,410	16,500	429,617	0	2,047,293	各種施設等の管理に要する経費
							1 用地管理費 (用地課) 7,524
							2 道路橋りょう管理費 (道路保全課) 1,230,119
							3 河川管理費 (河川整備課) 185,164
							4 ダム管理費 (河川整備課) 304,400
							5 砂防管理費 (砂防課) 8,580
							6 海岸管理費 (港湾課) 105,710
							7 港湾管理費 (港湾課) 368,280
							8 尼崎こう水門管理費 (港湾課) 129,417
							9 但馬空港管理・運航対策費 (空港政策課) 149,710
							10 土木事務所等維持管理費等 4,506

令和8年度予算要求額の概要(主要事項)

(一般会計)

(単位:千円) (土木部)

事 項 名	令和7年度	令和8年度	財 源 内 訳				概 要 説 明
	当初予算額	予算要求額	国庫支出金	特定財源	起 債	一般財源	
その他	9,817,436	10,313,948	65,813	109,666	1,334,000	8,804,469	
(契約管理課) (技術企画課) 建設業法等 施行事務費	57,972	55,899	0	44,604	0	11,295	1 兵庫県建設業育成魅力アップ事業費 763 2 建設業若年者入職促進・人材育成事業費補助 3,544 3 (新)ひょうごの建設業界のスマートシフト ・ブランディング推進事業費 4,595 4 建設業者知事許可事務費等 46,997
(交通政策課) 運輸事業 促進費	1,020,507	1,141,967	48,000	29,000	0	1,064,967	1 (新)新交通系IC共通プラットフォーム整備事業費 128,000 2 神戸電鉄鉄道軌道安全輸送設備等整備事業費補助 285,232 3 運輸事業振興助成補助等 728,735
地方バス路線 運行維持対 策費	198,586	223,375	0	0	0	223,375	1 バス対策費補助 104,525 2 コミュニティバス運行総合支援補助 95,850 3 生活交通ネットワーク再編等実証実験事業費 8,000 4 (新)地域公共交通リ・デザイン推進事業費 15,000
特定地方交 通線対策費	42,008	72,285	0	0	36,000	36,285	1 鉄道軌道安全輸送設備等整備事業費補助 52,537 2 北近畿タンゴ鉄道上下分離基盤管理費補助 19,748
(空港政策課) 空港利用促 進費	36,439	36,439	0	0	0	36,439	1 神戸空港等利用促進事業費等 17,189 2 飛行経路見直しに係る地域振興事業費 19,250
神戸空港整 備事業費補 助金	124,684	94,016	0	0	0	94,016	神戸空港整備事業費補助 94,016

令和8年度予算要求額の概要(主要事項)

(一般会計)

(単位:千円)(土木部)

事 項 名	令和7年度	令和8年度	財 源 内 訳				概 要 説 明
	当初予算額	予算要求額	国庫支出金	特定財源	起 債	一般財源	
但馬空港管理・運航対策費	370,590	384,270	0	0	0	384,270	1 但馬路線運航対策事業費補助 295,247 2 但馬羽田直行便推進事業費補助 5,670 3 但馬路線機材更新事業費補助 73,434 4 但馬空港臨時チャーター便運航事業費等 9,919
大阪国際空港対策費	2,037	1,478	0	0	0	1,478	民家防音工事補助 1,478
(用地課) 用地管理費	6,001	10,952	0	0	0	10,952	先行地籍調査事業費補助 10,952
(道路企画課) 高速自動車道建設促進費	600,000	1,000,000	0	0	962,500	37,500	大鳴門橋自転車道(避難路)整備事業費 1,000,000
大阪湾岸道路西伸部整備事業費補助金	416,536	494,930	0	0	0	494,930	大阪湾岸道路西伸部整備事業費補助 494,930
(道路企画課) 総合交通計画費	36,400	56,000	0	0	0	56,000	ビッグデータ活用等渋滞対策検討事業費 56,000
(河川整備課) 水防対策費	301,218	109,186	0	0	31,300	77,886	水防機器維持管理費等 109,186

特 別 会 計

令和8年度予算要求額の概要(主要事項)

(港湾整備事業特別会計)

(単位:千円) (土木部)

事 項 名	令和7年度 当初予算額	令和8年度 予算要求額	財 源 内 訳				概 要 説 明
			国庫支出金	特定財源	起 債	一般財源	
(港湾課) 港湾整備事業	4,176,047	4,121,053	0	2,267,152	1,853,900	越 1 0	
港湾施設 管理費	2,769,281	2,587,907	0	1,477,907	1,110,000	0	1 港湾施設等管理運営費 691,810 2 港湾施設整備費 810,000 3 甲子園地区環境維持管理費 3,575 4 姫路港リニューアル推進費 300,000 5一般会計へ繰り出し 782,522
ふ頭用地 整備費	76,500	76,500	0	0	76,500	0	ふ頭用地整備費 76,500
臨海土地 造成費	400,000	400,000	0	0	400,000	0	臨海土地造成費 400,000
公債費特 別会計へ 繰出	930,266	1,056,646	0	789,245	267,400	越 1 0	公債費特別会計へ繰出 1,056,646

企 業 会 計

令和8年度兵庫県流域下水道事業会計予算要求

(収益的收入及び支出)

(単位：千円)

科 目	令和7年度当初予算額	令和8年度予算要求額	概 要 説 明
(款)流域下水道事業収益	30,958,647	32,274,633	I 業務の予定量 1 流域下水道処理区域市町数 21市町 2 1日最大処理能力 1,022,480m ³ II 予算の主なもの 〔収 入〕 1 営業収益 流域下水道費負担金 17,465,241千円 2 営業外収益 長期前受金戻入 14,118,357千円 〔支 出〕 1 営業費用 委託料 17,181,140千円 減価償却費 13,437,187千円 2 営業外費用 企業債利息 928,570千円 .
(項)営業収益	16,470,866	17,465,241	
営業外収益	14,487,781	14,792,444	
特別利益	0	16,948	
(款)流域下水道事業費用	30,958,647	32,257,685	
(項)営業費用	29,920,532	30,953,500	
営業外費用	1,038,115	1,304,185	
差 引	(45,133) 0	(75,536) 16,948	

()は税抜予定損益額を記載した。

(資本的收入及び支出)

(単位：千円)

科 目	令和7年度当初予算額	令和8年度予算要求額	概 要 説 明
(款)資本的收入	31,036,332	31,076,538	I 業務の予定量 1 建設改良工事 27,058,671千円 II 予算の主なもの 〔収 入〕 1 企業債 猪名川流域下水道等 8,547,000千円 2 国庫補助金 猪名川流域下水道等 15,891,831千円 3 他会計補助金 企業債償還等に係る一般会計繰出 2,675,263千円 〔支 出〕 1 建設改良費 (流域下水道事業) 猪名川流域下水道等 12,797,444千円 (流域下水汚泥広域処理事業) 兵庫東流域下水汚泥広域処理場等 14,261,227千円
(項)企業債	9,683,300	9,506,500	
国庫補助金	15,891,831	15,891,831	
他会計補助金	2,474,526	2,675,263	
負担金等	2,986,673	3,002,942	
諸収入	2	2	
(款)資本的支出	31,036,332	31,076,538	
(項)建設改良費	27,058,671	27,058,671	
固定資産購入費	0	0	
企業債償還金	3,977,661	4,017,867	
差 引	0	0	
合 計	0	16,948	