

過去の水害の原因等について

1. 武庫川下流部 (資料a 参照)

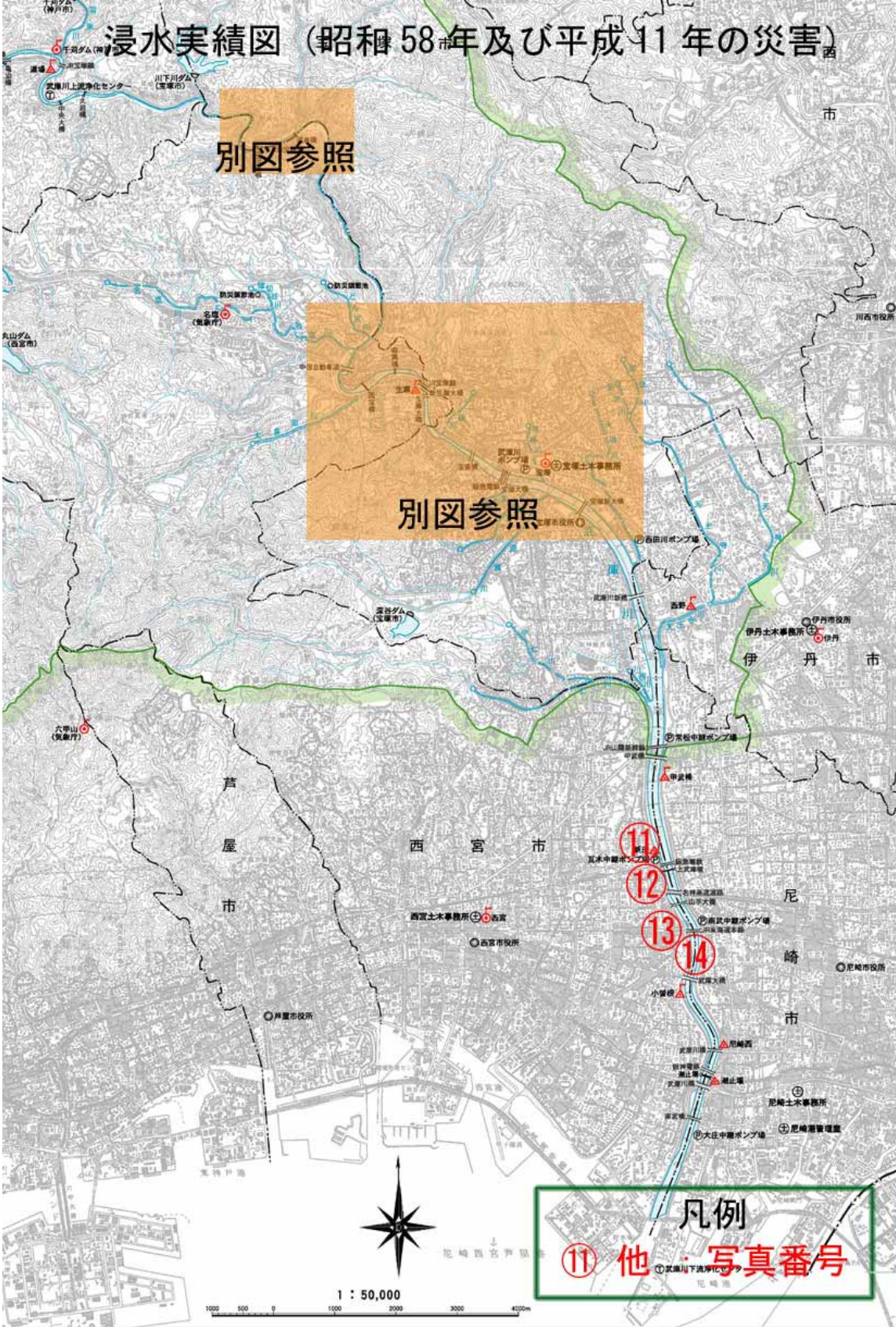
- 昭和58年及び平成11年の災害において、武庫川からの溢水により浸水のあった箇所は、宝塚市及び西宮市北部に数箇所ある。
- また、仁川合流点より下流で、武庫川からの越水や破堤を原因とする浸水被害は、確認していない。
- 家屋の浸水被害の原因やその被害戸数は、正確な分類は困難であるが、宝塚市及び西宮市北部で溢水のあった箇所以外は、内水又は武庫川以外の外水による被害が多い。

2. 武庫川上流部 (資料b 参照)

- 平成8年の災害において、武庫川からの溢水または越水により浸水のあった箇所は、篠山市の草野地区、油井地区、波賀野川合流付近、また、三田市の藍本などである。
- 家屋の浸水被害の原因やその被害戸数は、正確な分類は困難であるが、武庫川からの溢水又は越水、小河川や水路からの溢水又は越水、その他、土砂流の被害が多い。

内水・外水：

河道内の流水のことを外水といい、洪水時に本川水位が上昇し、降雨に伴う支川のスムーズな流下が困難となって氾濫する現象を内水と言います。

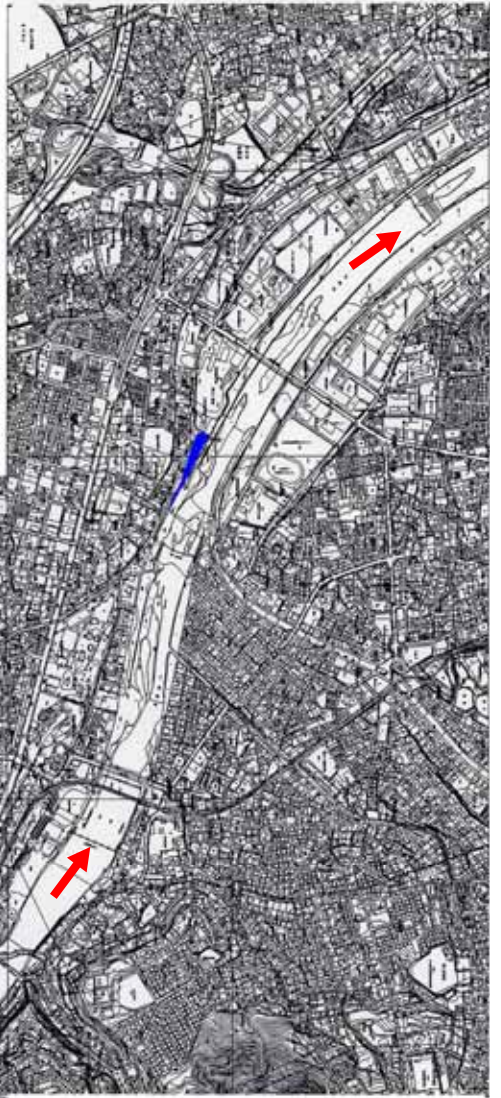
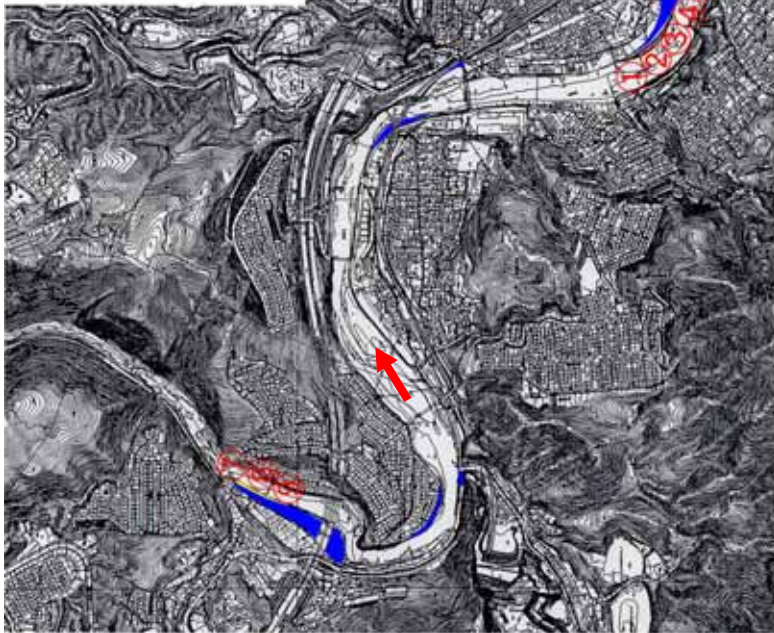


浸水実績図 (昭和58年及び平成11年の災害)

河川から溢水し、浸水した箇所を示しています。
浸水範囲は、写真や聞き取りをもとに、着色したものであり、
実際の浸水範囲と異なる場合があります。

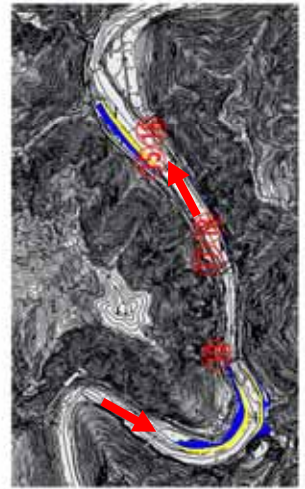
凡例

- : 昭和58年 浸水箇所
- : 平成11年 浸水箇所
- ① 他 : 写真番号



武田尾地区

(宝塚市玉瀬武田尾、西宮市塩瀬町)



①

宝塚グランドホテル付近

S58災



②

宝塚グランドホテル付近

S58災



③

一後川合流部
(NO.150+50)

S58災



④

寿マンション付近
(NO.149+50)



S58災

⑤

寿マンション付近



S58災

⑥

寿マンション付近



S58災

⑦

リバーサイド住宅周辺



S58災

⑧



S58災

⑨



S58災

武田尾橋

⑩



S58災

阪急電鉄橋梁

⑪



S58災

上武庫橋

⑫



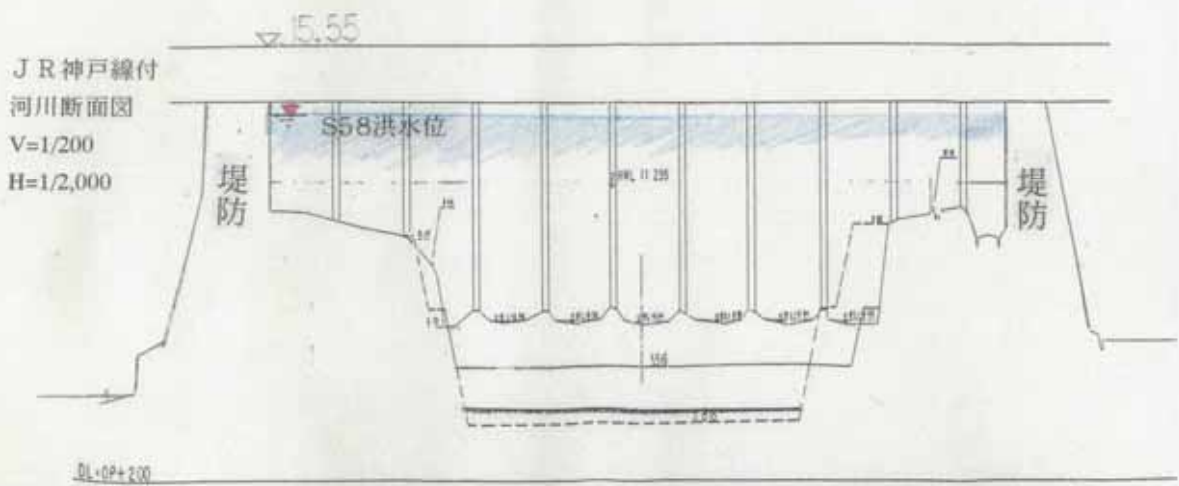
S58災

⑬

J R 神戸線



S58災



⑭

阪神電鉄神戸線



S58災

⑮



H11災

⑯



H11災

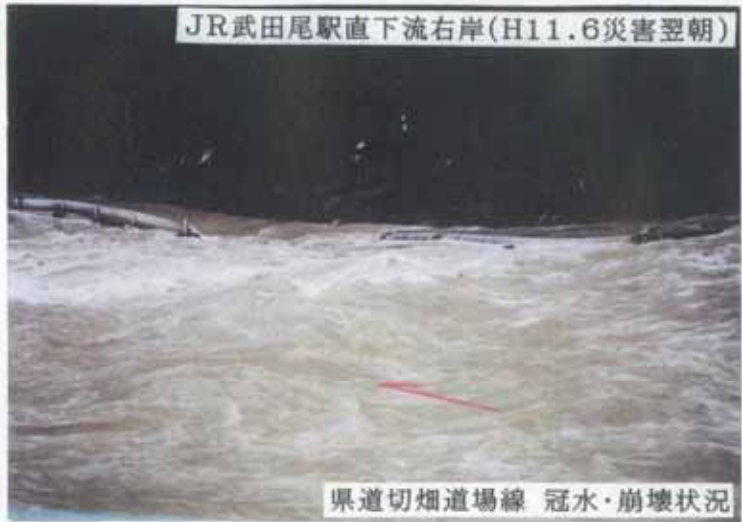
⑰



H11災

18

JR武田尾駅直下流右岸(H11.6災害翌朝)

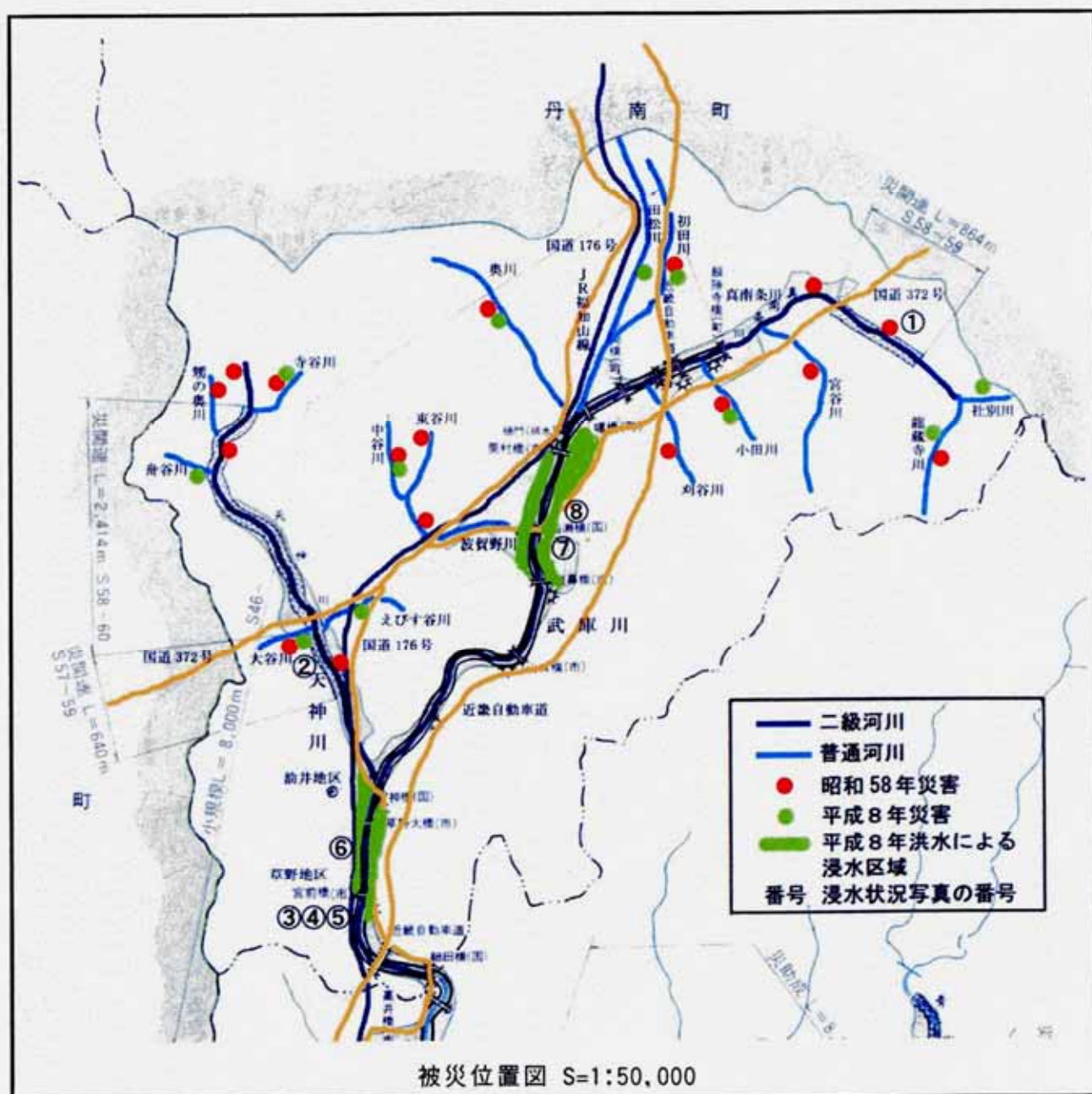


H11災

県道切畑道場線 冠水・崩壊状況

昭和58年災害・平成8年災害（武庫川上流部）

武庫川上流においては、右ページに示すような昭和58年の台風10号により、武庫川本川や丹南町管理の各支川で被害が発生した。これにより、天神川や真南条川などで災害関連事業による護岸等改修が行われたが、その後の洪水により被害が多発しており、近年においては平成8年8月出水等で災害が発生している。平成8年洪水では、天神川合流点下流に位置する丹南町草野地区や油井地区、波賀野川合流付近（山口橋～栗村橋）等で河川の溢水等被害が生じた。武庫川上流における被災位置は下図のとおりである。また、昭和58年、平成8年の災害の状況を右及び次頁に示す。

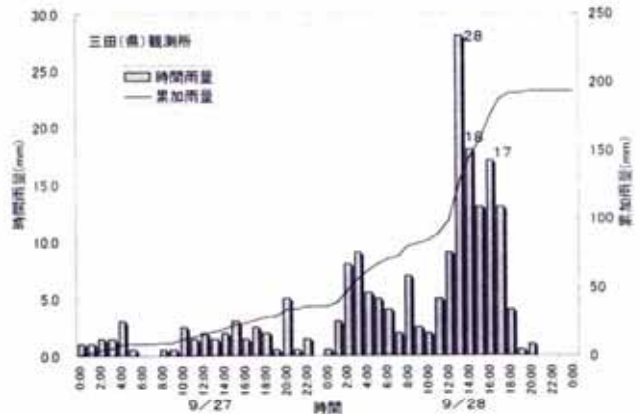


台風10号の進路及び秋雨前線の関係



洪水時の状況
(S58.9.28)

台風10号による降雨記録

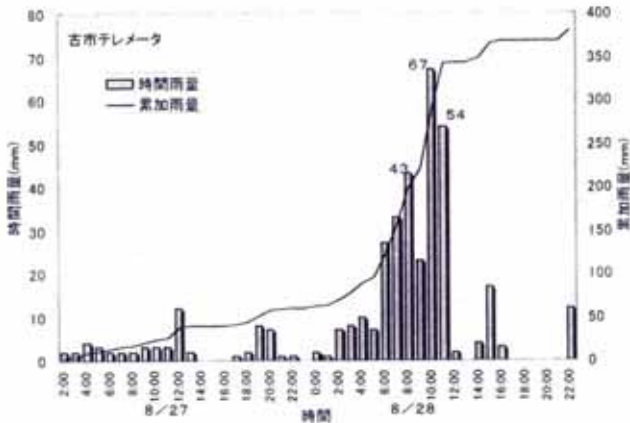


①真南条川(武庫川上流)



②天神川

平成8年8月洪水(豪雨)時の降雨状況



平成8年8月洪水による被災状況

河川名	位置	被災状況
大谷川	丹南町古森	護岸(積ブロック)
妙楽寺川	◇ 油井	◇
えびす谷川	◇ 古市	◇
舟谷川	◇ 住山	◇
中谷川	◇ 当野	土砂掘削
奥川	◇ 南矢代	護岸(積ブロック)
一ノ谷川	◇ 南矢代	◇
浄蓮寺川	◇ 南矢代	護岸(コンクリート護岸)
初田川	◇ 初田	護岸(積ブロック)
田松川	◇ 大沢新	◇
小田川	◇ 真南条上	◇
龍蔵寺川	◇ 真南条下	土砂掘削
社別川	◇ 真南条上	護岸

(被災位置、各河川の位置は左図を参照)

写真③



写真④



写真⑤



丹南町草野地区

写真⑥



丹南町油井地区

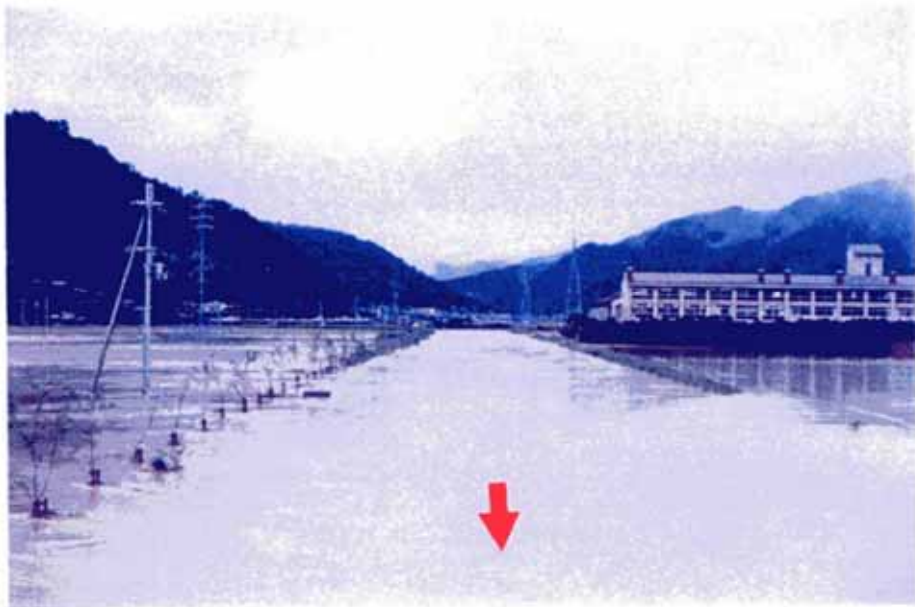
浸水状況写真(1) (H8.8.28)

写真⑦



船瀬橋より下流の状況

写真⑧



船瀬橋より上流の状況（篠山産業高校付近）

浸水状況写真（2） （H8.8.28）

秋雨前線 大暴れ

土砂崩れ 民家倒壊

兵庫

舞鶴道 通行止め JR運休相次ぐ

秋雨前線は、激しく降り、多岐駅付近で河川が氾濫、河川沿いの民家や畑地が崩壊、土砂が舞鶴道に流れ込み、約一時間ほど交通が遮断された。八幡町方面は、土砂が舞鶴道に流れ込み、約一時間ほど交通が遮断された。また、かすり嵐が吹き、舞鶴道の交通が一時遮断された。午後十時十分ごろ、舞鶴道の交通が一時再開された。午後十時十分ごろ、舞鶴道の交通が一時再開された。

八幡町方面でも、土砂が舞鶴道に流れ込み、約一時間ほど交通が遮断された。また、かすり嵐が吹き、舞鶴道の交通が一時遮断された。午後十時十分ごろ、舞鶴道の交通が一時再開された。午後十時十分ごろ、舞鶴道の交通が一時再開された。

舞鶴道の交通が一時再開された。午後十時十分ごろ、舞鶴道の交通が一時再開された。午後十時十分ごろ、舞鶴道の交通が一時再開された。午後十時十分ごろ、舞鶴道の交通が一時再開された。



土砂崩れで埋まった舞鶴道のトンネル (正午、兵庫県丹南町で) ←本社ヘリから

JR知立川線でも、土砂崩れが発生し、交通が遮断された。また、かすり嵐が吹き、舞鶴道の交通が一時遮断された。午後十時十分ごろ、舞鶴道の交通が一時再開された。午後十時十分ごろ、舞鶴道の交通が一時再開された。

舞鶴道の交通が一時再開された。午後十時十分ごろ、舞鶴道の交通が一時再開された。午後十時十分ごろ、舞鶴道の交通が一時再開された。午後十時十分ごろ、舞鶴道の交通が一時再開された。

舞鶴道の交通が一時再開された。午後十時十分ごろ、舞鶴道の交通が一時再開された。午後十時十分ごろ、舞鶴道の交通が一時再開された。午後十時十分ごろ、舞鶴道の交通が一時再開された。

10月

震災特生者
6000灯で供養

★三水・加賀川
●本郷から加賀川河口まで約3kmの区間に、震災で壊れたお盆舟を供養するために、6000灯の提灯が流されています。

●お盆舟は、震災で壊れたお盆舟を供養するために、6000灯の提灯が流されています。

主役、緊長・・・おはやし、退屈

★西条、繁長・おはやし、退屈
●おはやし、退屈は、おはやし、退屈の物語です。

再興★ケイトウ前市田
★宝塚・佐賀村

●おはやし、退屈は、おはやし、退屈の物語です。

風の乱から復興
★宝塚から日本中心

●おはやし、退屈は、おはやし、退屈の物語です。

空は秋
★三浦・秋

●おはやし、退屈は、おはやし、退屈の物語です。

珍景★広島で袖下踊りの大輪

●おはやし、退屈は、おはやし、退屈の物語です。

北六甲鉄道 豊平

WEEKLY 164

10月16日

●おはやし、退屈は、おはやし、退屈の物語です。

舞臺道 丹南トンネル

車体台間裏 土直暴発

あわや大惨事・公道職員、秒単位の機転

28日午後、三浦・豊平から丹南トンネルにかけての区間で、公道職員が機転を働かせた。公道職員は、トンネルの入り口で、公道職員が機転を働かせた。公道職員は、トンネルの入り口で、公道職員が機転を働かせた。

公道職員は、トンネルの入り口で、公道職員が機転を働かせた。公道職員は、トンネルの入り口で、公道職員が機転を働かせた。

公道職員は、トンネルの入り口で、公道職員が機転を働かせた。公道職員は、トンネルの入り口で、公道職員が機転を働かせた。

あわや大惨事・公道職員、秒単位の機転

公道職員は、トンネルの入り口で、公道職員が機転を働かせた。公道職員は、トンネルの入り口で、公道職員が機転を働かせた。

公道職員は、トンネルの入り口で、公道職員が機転を働かせた。公道職員は、トンネルの入り口で、公道職員が機転を働かせた。

公道職員は、トンネルの入り口で、公道職員が機転を働かせた。公道職員は、トンネルの入り口で、公道職員が機転を働かせた。

