

HIDWR

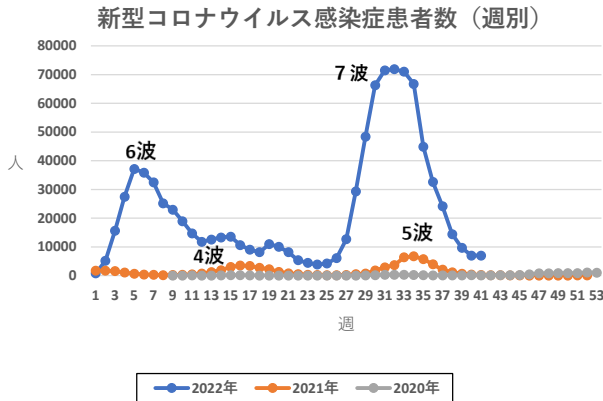
兵庫県感染症発生動向調査週報(速報) 2022年第41週(10月10日~10月16日)

兵庫県感染症情報センター(兵庫県立健康科学研究所)

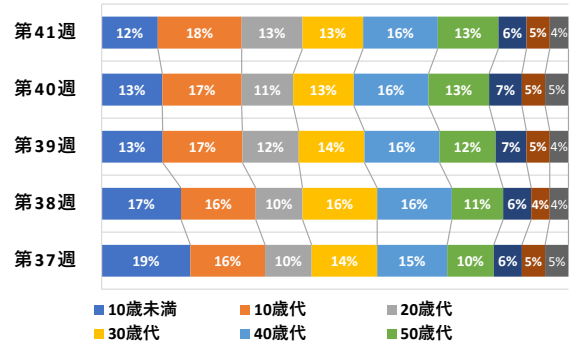
Hyogo Infectious Diseases Weekly Report

全国の情報は国立感染症研究所感染症疫学センターホームページにてご覧ください。<http://www.nih.go.jp/niid/ja/from-idsc.html>

新型コロナウイルス感染症に関する情報



新型コロナウイルス新規感染者の年齢階級別割合



※第39週については9/26の集計を除く

兵庫県内の新型コロナウイルス新規感染者数は今週 **6,979** 人(先週 **6,988** 人)で、対先週比 1.0 倍となり、先週までの減少傾向から下げ止まり傾向となりました。

年齢別においては、10歳代が18%と最も多く、40歳代が16%、20歳代、30歳代、50歳代が各13%となっており、30歳代以下の若い世代の占める割合が56%と、先週同様高い割合を占めています。

※9月26日(月)から全国一律で全数届出の見直しが行われたため、今週から集計方法が変更になりました。(健康フォローアップセンター等からの報告数を含めています。)

定点把握感染症(指定された医療機関から報告を求める感染症です)

定点あたり患者数の上位10位の疾病

順位	疾病名	定点あたり患者数		増減	順位	疾病名	定点あたり患者数		増減
		今週	先週				今週	先週	
1位	感染性胃腸炎	2.54	3.05	-0.51	6位	突発性発しん	0.16	0.25	-0.09
2位	手足口病	1.54	1.67	-0.13	7位	無菌性髄膜炎	0.14	0.00	+0.14
3位	RSウイルス感染症	0.84	0.91	-0.07	8位	流行性角結膜炎	0.06	0.17	-0.11
4位	ヘルパンギーナ	0.42	0.57	-0.15	9位	水痘	0.05	0.08	-0.03
5位	A群溶血性連鎖球菌咽頭炎	0.22	0.32	-0.10	10位	インフルエンザ	0.04	0.03	+0.01

全数把握感染症（すべての医療機関から報告を求める感染症です）

1 類感染症	報告はありません。
2 類感染症	結核 14人 （保健所：神戸市8人、宝塚管内3人、加古川管内1人、豊岡管内1人、朝来管内1人）
3 類感染症	報告はありません。
4 類感染症	報告はありません。
5 類感染症	<p>劇症型溶血性レンサ球菌感染症 1人（加古川保健所管内；男性60歳代；感染地域：兵庫県；感染経路：不明）</p> <p>侵襲性インフルエンザ菌感染症 1人（神戸市；男性80歳代；感染地域：兵庫県；感染経路：飛沫・飛沫核感染；ワクチン接種歴：不明）</p> <p>梅毒 7人（①神戸市；早期顕症梅毒Ⅰ期；男性20歳代；感染地域：兵庫県；感染経路：性的接触、②神戸市；無症状病原体保有者；男性30歳代；感染地域：兵庫県；感染経路：異性間性的接触、③神戸市；早期顕症梅毒Ⅱ期；男性40歳代；感染地域：兵庫県；感染経路：異性間性的接触、④神戸市；早期顕症梅毒Ⅰ期；男性20歳代；感染地域：兵庫県；感染経路：異性間性的接触、⑤神戸市；早期顕症梅毒Ⅱ期；男性20歳代；感染地域：国内；感染経路：同性間性的接触、⑥尼崎市；無症状病原体保有者；女性80歳；感染地域：国内；感染経路：不明、⑦加古川保健所管内；早期顕症梅毒Ⅰ期；男性60歳代；感染地域：兵庫県；感染経路：異性間性的接触）</p>
2022年第40週までに診断されたものの報告遅れ	<p>結核 5人</p> <p>侵襲性肺炎球菌感染症 1人</p> <p>梅毒 1人</p>

梅毒

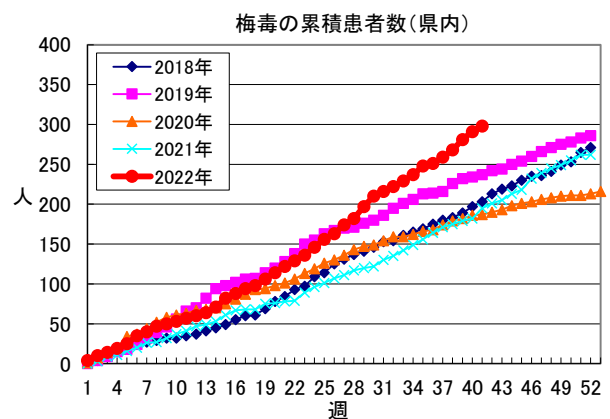
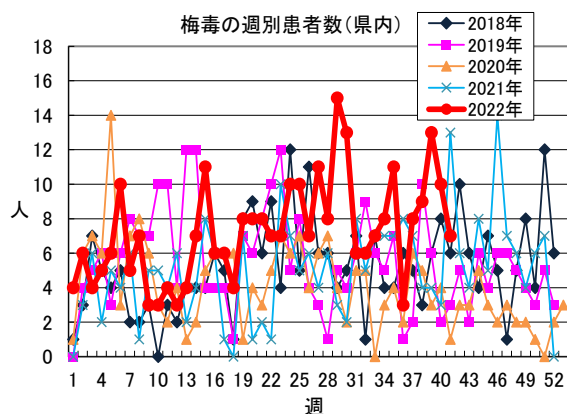
今週7人（先週9人）の報告があり、今年の累積患者数は298人となりました。過去5年間の同時期の累積患者数が最も多くなっています。

性別では、男性225人、女性73人と男性が多く、性風俗産業の利用歴が男性120人、女性1人から、従事歴が男性9人、女性17人から報告されています。

年齢階級別では、男性は20歳代54人、40歳代49人、30歳代が47人の順で多く、女性は20歳代37人、30歳代、40歳代が各9人の順で多くなっています。

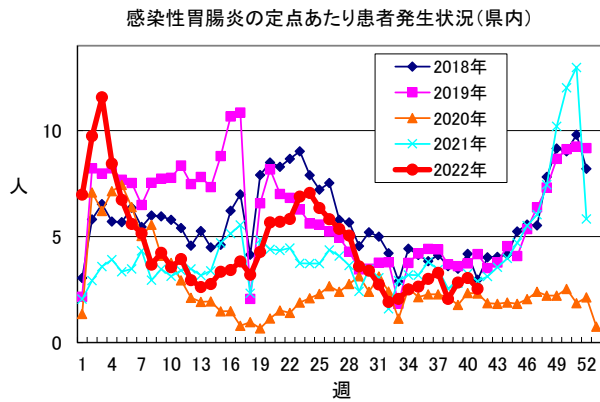
病型別では、早期顕症梅毒のⅠ期が152人、Ⅱ期が90人、晩期顕症梅毒が5人、無症状病原体保有者が51人となっています。

感染原因は、性的接触258人（異性間228人、同性間9人、不明21人）、原因不明40人で、推定感染地域は、国内235人、国外1人、不明62人でした。



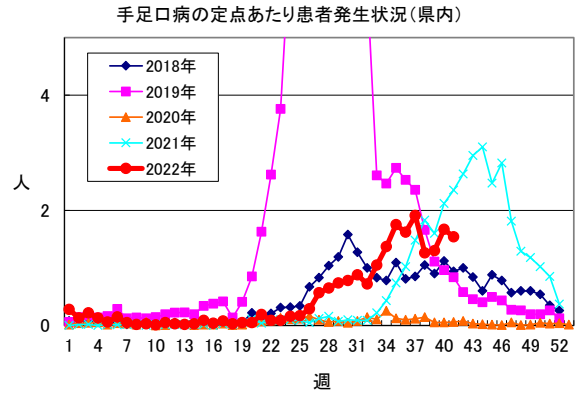
目で見る動向（県内）

感染性胃腸炎



定点あたりの患者数は 2.54 人（先週 3.05 人）で減少しています。

手足口病



定点あたりの患者数は 1.54 人（先週 1.67 人）で減少しています。

この週報はホームページ（https://web.pref.hyogo.lg.jp/iphs01/kansensho_jyoho/infectdis.html）にも掲載しています。

4月1日からHPが新しくなりました。旧HPは閲覧出来なくなりましたのでご注意ください。

また <http://www.nih.go.jp/niid/ja/from-idsc.html> から国立感染症研究所感染症疫学センターの週報（IDWR）がダウンロードできます。