

# HIDWR

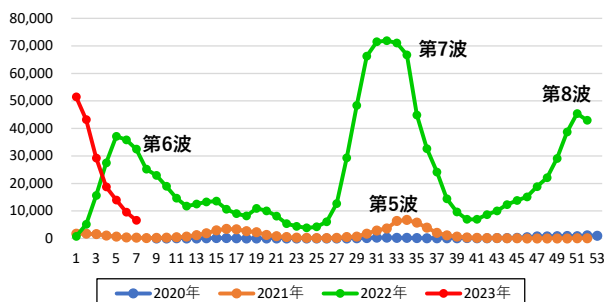
## 兵庫県感染症発生動向調査週報(速報) 2023年第7週(2月13日~2月19日) 兵庫県感染症情報センター(兵庫県立健康科学研究所)

Hyogo Infectious Diseases Weekly Report

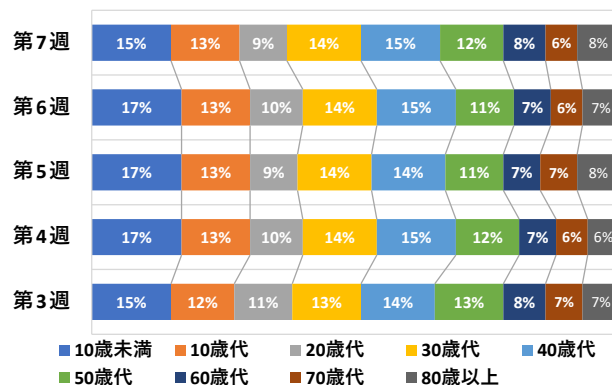
全国の情報は国立感染症研究所感染症疫学センターホームページにてご覧ください。 <http://www.nih.go.jp/niid/ja/from-idsc.html>

### 新型コロナウイルス感染症等に関する情報

新型コロナウイルス感染症患者数(週別)



新型コロナウイルス新規感染者の年齢階級別割合



兵庫県内の新型コロナウイルス新規感染者数は今週 **6,587** 人(先週 **9,581** 人)で、対先週比 0.7 倍となり、減少傾向が続いています。

年齢別においては、10歳未満及び40歳代が15%と最も多く、30歳代が14%、10歳代が13%となっており、30歳代以下の若い世代の占める割合が51%となっています。

新型コロナウイルス感染者も減少していますが、インフルエンザの定点あたりの患者数も14.21人と、先週より減少しています。しかし、まだ多くの学級閉鎖等の報告がありますので、感染症の拡大を防ぐためにも、今後も引き続き基本的な感染症対策や積極的なワクチン接種をお願いします。

※2022年9月26日(月)から全国一律で全数届出の見直しが行われたため、集計方法が変更になりました。(健康フォローアップセンター等からの報告数を含めています。)

### 定点把握感染症(指定された医療機関から報告を求める感染症です)

#### 定点あたり患者数の上位10位の疾病

順位	疾病名	定点あたり患者数		増減	順位	疾病名	定点あたり患者数		増減
		今週	先週				今週	先週	
1位	インフルエンザ	14.21	15.63	-1.42	6位	RSウイルス感染症	0.21	0.17	+0.04
2位	感染性胃腸炎	9.32	9.19	+0.13	7位	突発性発しん	0.19	0.18	+0.01
3位	A群溶血性連鎖球菌咽頭炎	0.30	0.29	+0.01	8位	手足口病	0.18	0.14	+0.04
4位	流行性角結膜炎	0.29	0.17	+0.12	9位	水痘	0.07	0.08	-0.01
5位	咽頭結膜熱	0.26	0.07	+0.19		細菌性髄膜炎	0.07	0.07	±0.00

## インフルエンザ

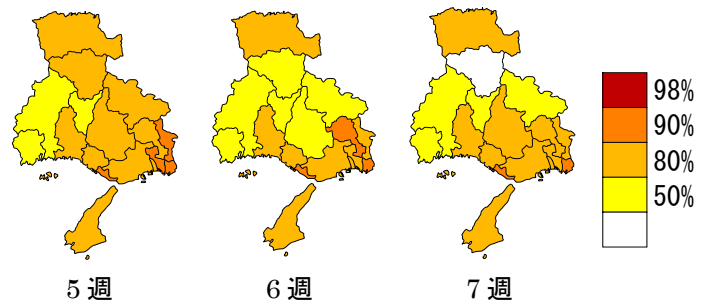
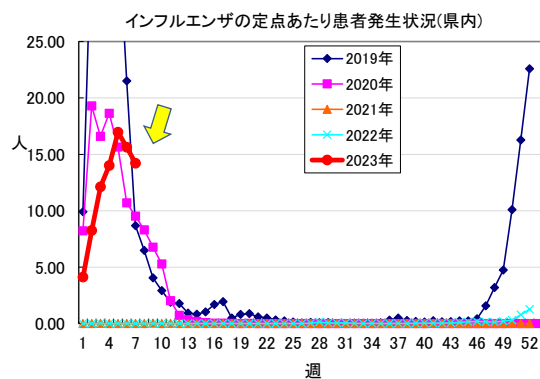
定点あたり患者数は、今週 **14.21 人** (先週 **15.63 人**) と減少しました。県内 17 保健所では、神戸市、尼崎市、姫路市、明石市、芦屋、伊丹、宝塚、加古川、加東保健所管内が注意報レベル基準値 (定点あたり患者数 10.0 人) を超えています。

直近の 5 週間に県内の定点医療機関から報告された患者 14,517 人の年齢分布では、5～9 歳 42%、10～14 歳 22%、0～4 歳 21% で、15 歳未満が全体の 85% を占めています。

臨時休業の施設別発生状況では、今週 269 件 (先週 388 件) の報告がありました。内訳は学年閉鎖 17 件、学級閉鎖 252 件、施設別では、幼稚園 17 件、小学校 219 件、中学校 19 件、高等学校 5 件、その他 9 件です。

また、当研究所では今シーズン、県内の患者から **AH3 亜型 (A 香港型)** 54 件のインフルエンザウイルスを検出しています。

インフルエンザの予防には、ワクチン接種、手洗いが有効です。また、感染が疑われる場合は、マスクの着用、咳エチケット、早めの受診が重要です。



(1 週間あたりの患者数が、各地域の過去 5 年間のデータの下からどれぐらいになるかを、50、80、90、98 パーセンタイル値を基準に、色分けして表示しています。)

## 全数把握感染症 (すべての医療機関から報告を求める感染症です)

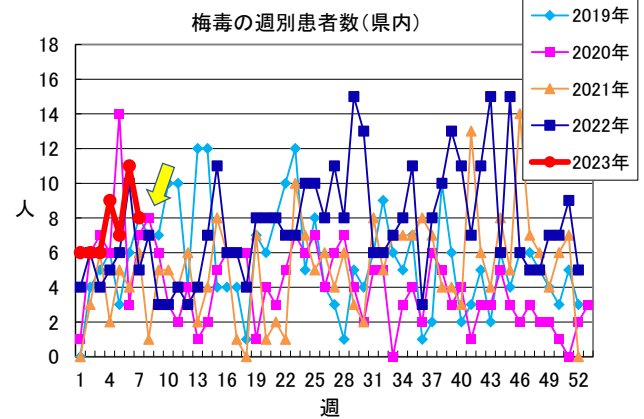
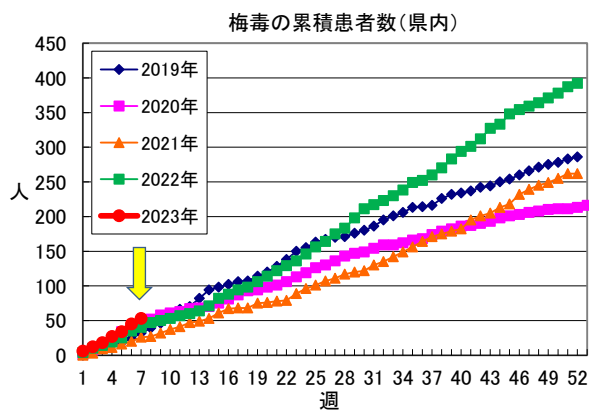
1 類感染症	報告はありません。
2 類感染症	<b>結核 19 人</b> (保健所: 神戸市 7 人、尼崎市 1 人、姫路市 2 人、西宮市 3 人、伊丹管内 1 人、加古川管内 1 人、加東管内 1 人、龍野管内 2 人、福崎管内 1 人)
3 類感染症	<b>腸管出血性大腸菌感染症 1 人</b> (西宮市; 有症者; 女性 4 歳; O157 VT1; 感染地域: 兵庫県; 感染経路: 不明) (累積報告数 8 人; 有症者 4 人、HUS 0 人)
4 類感染症	<b>レジオネラ症 1 人</b> (宝塚保健所管内; 肺炎型; 女性 80 歳代; 感染地域: 兵庫県; 感染経路: 不明)
5 類感染症	<p><b>カルバペネム耐性腸内細菌感染症 1 人</b> (神戸市; 男性 70 歳代; <i>Enterobacter aerogenes</i>; 感染地域: 兵庫県; 感染経路: 手術部位感染)</p> <p><b>劇症型溶血性レンサ球菌感染症 1 人</b> (神戸市; 男性 70 歳代; 感染地域: 兵庫県; 感染経路: 不明)</p> <p><b>侵襲性肺炎球菌感染症 2 人</b> (①西宮市; 女性 10 歳代; 感染地域: 兵庫県; 感染経路: 不明; ワクチン接種歴: 無、②伊丹保健所管内; 女性 80 歳代; 感染地域: 国内; 感染経路: 飛沫・飛沫核感染; ワクチン接種歴: 不明)</p> <p><b>梅毒 8 人</b> (①神戸市; 早期顕症梅毒 I 期; 男性 40 歳代; 感染地域: 兵庫県; 感染経路: 異性間性的接触、②神戸市; 早期顕症梅毒 I 期; 男性 40 歳代; 感染地域: ネパール; 感染経路: 不明、③神戸市; 早期顕症梅毒 II 期; 女性 40 歳代; 感染地域: 兵庫県; 感染経路: 異性間性的接触、④神戸市; 無症状病原体保有者; 男性 20 歳代; 感染地域: 国内; 感染経路: 異性間性的接触、⑤神戸市; 無症状病原体保有者; 女性 20 歳代; 感染地域: 兵庫県; 感染経路: 異性間性的接触、⑥神戸市; 早期顕症梅毒 II 期; 女性 30 歳代; 感染地域: 兵庫県; 感染経路: 性的接触、⑦姫路市; 早期顕症梅毒 I 期; 男性 30 歳代; 感染地域: 不明; 感染経路: 異性間性的接触、⑧姫路市; 早期顕症梅毒 II 期; 男性 20 歳代; 感染地域: 兵庫県; 感染経路: 異性間性的接触)</p>

2023年第6週  
までに診断され  
たものの報告遅れ

レジオネラ症 1人  
侵襲性肺炎球菌感染症 1人  
梅毒 2人

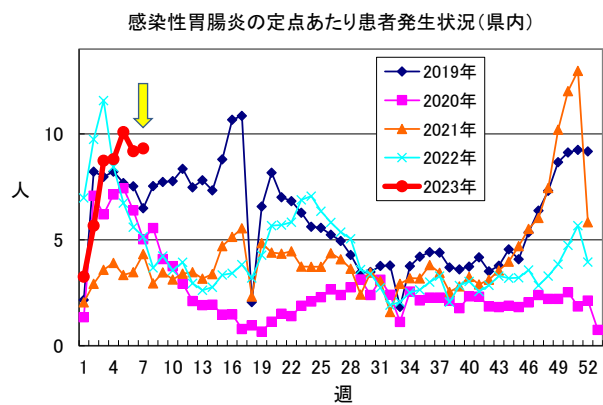
## 目で見える動向（県内）

### 梅毒



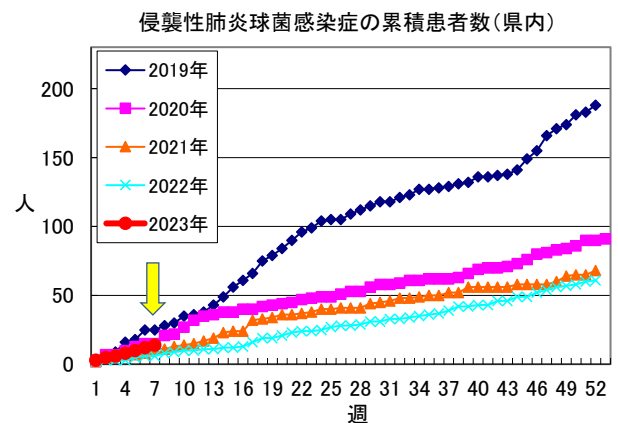
今週 8 人の報告があり、今年の累計患者数は 53 人になりました。過去 5 年間の同時期の累計患者数が最も多くなっています。

### 感染性胃腸炎



定点あたりの患者数は 9.32 人(先週 9.19 人)で増加しました。今週 2 件(先週 6 件)の集団発生が報告されています。(先週分追加報告あり)

### 侵襲性肺炎球菌感染症



今週 2 人の報告があり、今年の累計患者数は 14 人になりました。

この週報はホームページ ([https://web.pref.hyogo.lg.jp/iphs01/kansensho\\_jyoho/infectdis.html](https://web.pref.hyogo.lg.jp/iphs01/kansensho_jyoho/infectdis.html)) にも掲載しています。

2022年4月1日からHPが新しくなりました。旧HPは閲覧出来なくなりましたのでご注意ください。

また <http://www.nih.go.jp/niid/ja/from-idsc.html> から国立感染症研究所感染症疫学センターの週報(IDWR)がダウンロードできます。