



兵庫県職員ガイダンス (大卒程度)



Hyogo
Prefecture



Contents

01 兵庫県庁を知ろう！

02 兵庫県庁は何に取り組んでいる？

03 兵庫県庁での勤務

Contents

01 兵庫県庁を知ろう！

02 兵庫県庁は何に取り組んでいる？

03 兵庫県庁での勤務

兵庫県庁を知ろう！

兵庫県のすがた

面積:8,400,95平方キロメートル
国土の2.2%で47都道府県中12番目

人口:5,304,127人(令和7年12月時点)
全国の人口の4.3%で47都道府県中7番目

北は日本海、南は瀬戸内海、太平洋に接する

29の市と12の町で構成

かつては摂津(神戸・阪神)、播磨、但馬、丹波、淡路の5つの「国」

▶ 多彩な地形や気候、風土から「日本の縮図」と言われる

多様性あふれる県全域が活躍のフィールドに！



兵庫県庁を知ろう！

兵庫県のすがた

02

産業

郷土の歴史と伝統に培われ、
地域社会と密着した地場産業の産地が県内各地で形成

県内には、5業種、約40種類の地場産業が集積

※5業種

食料品、繊維、化学・雑貨、窯業・土石、機械・金属

全国トップシェア

▶ 清酒、皮革、手延素麺、ケミカルシューズ、線香、釣針など

その他

かばんや播州織、三木金物(利器工匠具)、淡路瓦などが、
全国的に著名な産地として知られる



兵庫県庁を知ろう！

兵庫県のすがた

03

食文化

北側は降水量が多く、南側は乾燥した晴天が続くなどの類を見ない自然環境を有し、多彩な農林水産業が営まれる

全国トップシェア

◎農産物

▶ 山田錦(酒米)、丹波黒、たまねぎ、いちじくなど

◎水産物

▶ シラス、ホタルイカ、ノリ養殖、ズワイガニ、タコ、イカナゴなど

その他、神戸ビーフや明石鯛など全国的にも認知される有名なブランドも



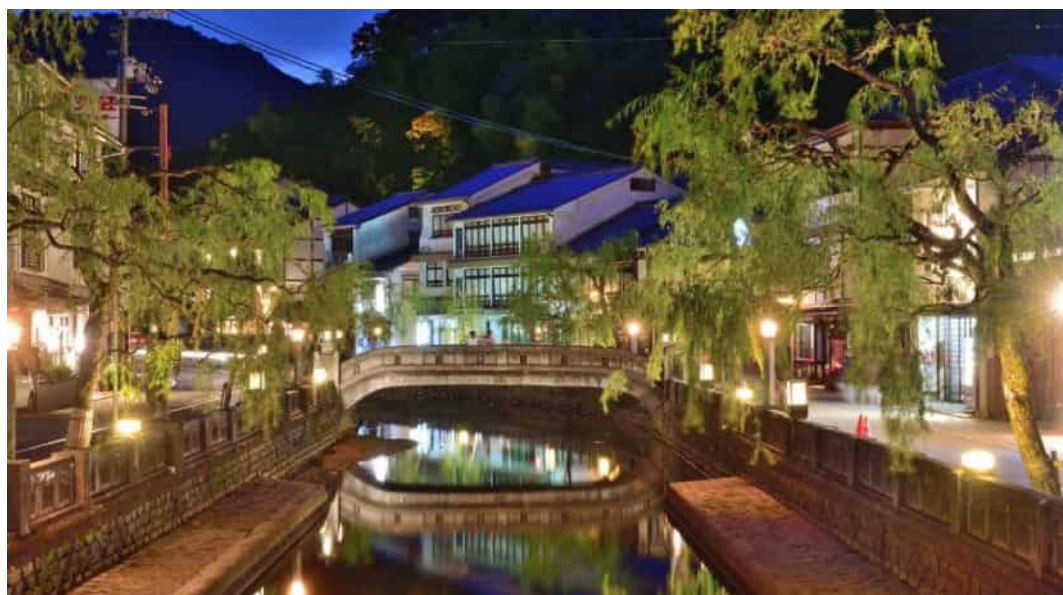
兵庫県庁を知ろう！

兵庫県のすがた

04

歴史・文化

世界遺産の姫路城、異国情緒あふれる神戸、城崎温泉や有馬温泉といった歴史や文化に根差した名所が多く存在する



兵庫県庁を知ろう！

兵庫県の組織と仕事

1 都道府県の仕事(国・市町村の違い)

政策を通じて、地域の課題を解決する点は同じ。違うのは…

国

全国統一的に、全国的規模・
視点で実施すべき事務

(例)
外交、防衛、司法、通貨、
金融、年金 など

都道府県

広域的な地方公共団体

(例)
防災、警察、産業振興、環境保全、
農業振興、児童福祉、保健所、
教育行政、県道、河川 など

市町村

基礎的な地方公共団体

(例)
消防、住民票、上下水道、
ごみ処理、生活保護、
小中学校など

事業
規模

大

小

地域
密着性

低

高

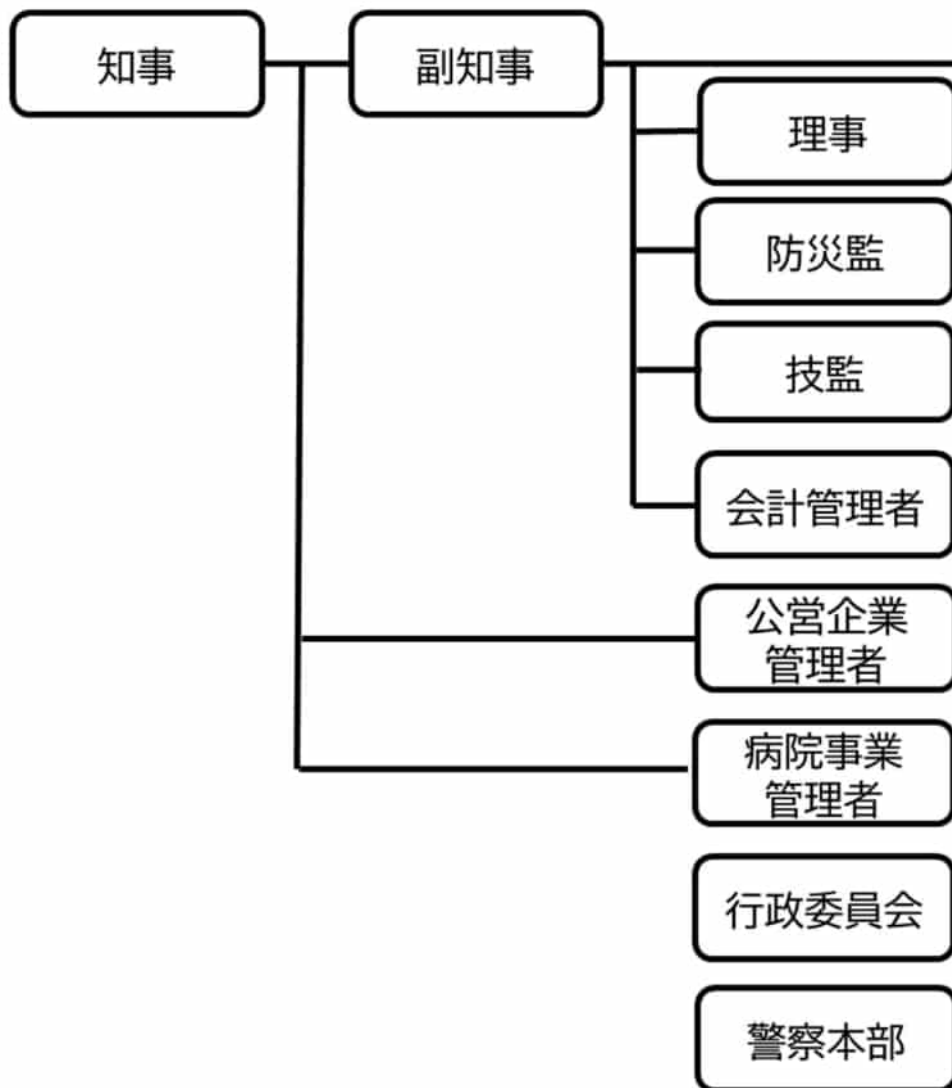
勤務地
範囲

広

狭

兵庫県の組織と仕事

2 兵庫県の執行体制



本庁12部

総務部	保健医療部
企画部	産業労働部
財務部	農林水産部
県民生活部	環境部
危機管理部	土木部
福祉部	まちづくり部

10県民局・県民センター

神戸、阪神南、阪神北、東播磨、北播磨、中播磨、西播磨、但馬、丹波、淡路

東京事務所

【職員数(R7)】

一般行政部門	5,944人
公営企業部門	7,867人
教育部門	28,353人
警察部門	12,416人

兵庫県の組織と仕事

本庁12部の主な業務内容 1/2

秘書、広報及び
職員管理等

県政の総合的企画
及び調整

県の予算、税

県民の生活及び
文化の向上

県・市町の危機
管理・防災力の
向上

社会福祉
社会保障

総務部

- 総務課
[財務部と一体運用]
- 秘書広報室
 - 秘書課
 - 儀典室
 - 広報広聴課
 - 広聴官
- 市町振興課
- 教育課
 - 大学振興官
- 法務文書課
 - 県民情報官
- 職員局
 - 人事課
 - 職員課
 - 管財課
- 県庁舎整備プロジェクト外室
 - 新庁舎企画課

企画部

- 総務課
- 総合政策課
 - 政策推進官
 - 水素・エネルギー企画官
- 広域調整課
- 地域創生課
- 地域振興課
 - フィールド・パビリオン推進官
 - 歴史資源活用専門官
- DX推進監
- デジタル戦略課
- デジタル改革課
 - システム企画官
- 統計課

財務部

- 総務課
[総務部と一体運用]
- 財政課
 - 資金管理官
 - 財政企画官
- 税務課
 - 個人住民税特別対策官
 - 不正軽油特別対策官
- 県政改革課

県民生活部

- 人権参事
 - 総務課
 - 人権推進室
- 県民躍動課
 - 特殊詐欺対策・くらし安全課
 - 交通安全官
- 男女青少年課
- 文化スポーツ局
 - 芸術文化課
 - スポーツ振興課
 - スポーツ推進調整官
 - マラソン担当官
 - ワールド・マスターズ
ゲームズ推進室

危機管理部

- 総務課
- 防災支援課
 - 広域防災官
- 災害対策課
 - 訓練調整官
- 消防保安課

福祉部

- 総務課
 - 法人指導官
- 地域福祉課
- 国保医療課
- 高齢政策課
- こども政策課
- 児童家庭課
 - 家庭支援対策官
- 障害福祉課
- ユニバーサル推進課

本庁12部の主な業務内容 2/2

健康被害等への
危機管理

産業振興、雇用対策
国際交流、観光振興

農林水産業の振興

環境の保全と創造

道路、河川、
港湾等の整備

まちづくりの
総合調整

保健医療部

- 総務課
- 医務課
 - ↳ 監察医務官
- 健康増進課
 - ↳ 母子保健推進官
 - ↳ 歯科・食支援専門官
- 薬務課
- 生活衛生課
 - ↳ 食品安全官
- 疾病対策課

産業労働部

- 総務課
- 地域経済課
 - ↳ 経済企画官
 - ↳ 金融官
- 地域産業立地課
- 新産業課
 - ↳ 科学振興官
- 労政福祉課
 - ↳ 就労対策官
- 能力開発課
- 国際局
 - ↳ 国際課
 - ↳ 国際交流官
- 観光局
 - ↳ 観光振興課
 - ↳ 観光交流官

農林水産部

- 総務課
- 総合農政課
 - ↳ 農地調整官
- 農業経営課
- 流通戦略課
- 農林経済課
- 農業改良課
- 農地整備課
- 農産園芸課
- 畜産課
 - ↳ 家畜安全官
- 林務課
 - ↳ 林政企画官
- 治山課
- 水産漁港課
 - ↳ 漁港整備官

環境部

- 総務課
- 環境政策課
 - ↳ 温暖化対策官
- 自然鳥獣共生課
 - ↳ 鳥獣対策官
- 水大気課
 - ↳ 豊かな海再生推進官
 - ↳ 環境影響評価官
- 環境整備課

土木部

- 総務課
- 契約管理課
- 用地課
 - ↳ 収用委員会調整官
- 交通政策課
- 空港政策課
- 技術企画課
- 道路企画課
- 道路街路課
- 道路保全課
- 河川整備課
- 総合治水課
- 砂防課
- 上下水道課
 - ↳ 上下水道調整官
- 港湾課
 - ↳ 港湾企画官

まちづくり部

- 総務課
- 都市政策課
- 都市計画課
- 公園緑地課
- 住宅政策課
- 公営住宅整備課
- 公営住宅管理課
- 建築指導課
 - ↳ 土地調整官
- 営繕課
- 設備課

兵庫県庁を知ろう！

兵庫県の組織と仕事

09

それぞれの部の中にも、多種多様な課(室)があります。
たとえば 産業労働部 …

課名	主な職務内容
総務課	部内の人事、予算・決算、企画
地域経済課	中小企業の育成、金融の総合的施策の企画・調査
地域産業立地課	中小製造業全般の振興、産業活動の促進、企業立地
新産業課	産学連携の推進、知的財産の活用や技術移転、融資
労政福祉課	働きやすい就業環境づくりや多様な働き方の普及・拡大
能力開発課	公共職業訓練、民間企業が行う教育訓練への支援
国際課	国際性豊かな社会の実現、外国人材との交流
観光振興課	地域活性化、観光振興に向けた企画立案・調査

3～5年のサイクルでのジョブローテーションがあり、

様々な分野の仕事を経験することで幅広い知識が身に付き、キャリア形成の充実を図れる！

兵庫県庁を知ろう！

兵庫県の組織と仕事

警察事務職 の場合

警察官が円滑に警察活動を行うことができるよう、警察組織を支える基盤として重要な役割を担い、警察官とともに県民の安全、安心を守る。

主な仕事内容

- 警察活動に必要な物品の調達や予算管理
- 落とし物に関する業務
- 警察職員の給与や福利厚生業務
- 自動車運転免許証に関する業務 など

主な配属先

- 兵庫県警察本部
- 県内の警察署 など



兵庫県庁を知ろう！

兵庫県の組織と仕事

教育事務職 の場合

教育委員会事務局では、教育行政施策の推進や教育の発展振興のための様々な事務、県立学校では、経理、教職員の給与、施設管理など、学校運営全般にわたる事務を担う。

主な仕事内容

- 教育行政施策(教育企画の立案、施策など)の推進
- 学級編成、人事・給与・サービス制度
- 教育の発展振興に向けた事務
- 県立学校での経理、教職員の給与、福利厚生業務、施設管理等の学校運営全般 など

主な配属先

- 教育委員会事務局、教育事務所
- 県立美術館、博物館等教育機関
- 県立高等学校、県立特別支援学校 など



兵庫県庁を知ろう！

兵庫県の組織と仕事

小中学校事務職 の場合

教職員の給与事務、旅費、福利厚生、備品購入等の一般事務を行い、学校運営の一翼を担う(学校規模により1~2人の配置)。

主な仕事内容

- 給与・旅費に関する業務
- 人事・サービス(勤務・休暇など)に関する業務
- 学校財務に関する業務
- 就学に関する業務(就学援助申請、学籍)
- 業務改善や危機管理など学校運営に関する業務 など

主な配属先

- 県内にある神戸市立以外の市町組合立小中学校 など

※ 採用後の身分は採用された市又は町の職員になります。



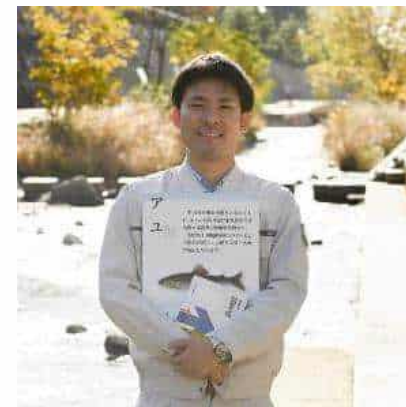
兵庫県庁を知らう！

兵庫県の組織と仕事

13

技術系職種

児童福祉司、心理判定員、保健師、農学職、林学職、水産職、環境科学職、
総合土木職、建築職、機械職、電気職、薬剤師



各職種の業務内容等の詳細：職員採用ポータルサイトから「職種紹介」を確認
[「施策・職種紹介」>「職種紹介」>「技術系職種」](#)

兵庫県庁を知らう！

兵庫県の組織と仕事

14

資格免許職

栄養士、臨床検査技師、診療放射線技師、理学療法士、作業療法士、言語聴覚士



各職種の業務内容等の詳細:職員採用ポータルサイトから「職種紹介」を確認
[「施策・職種紹介」>「職種紹介」>「資格免許職」](#)

Contents

01 兵庫県庁を知ろう！

02 兵庫県庁は何に取り組んでいる？

03 兵庫県庁での勤務

兵庫県庁は何に取り組んでいる？

令和8年度予算編成の重点

「躍動する兵庫」 希望をつなぐ、未来をつくる

I Youth

若者の可能性を拓く

- 学びやすい兵庫の実現
 - ・ 高校教育環境の充実
 - ・ 教育費等の負担軽減
 - ・ 次代を担う人材の育成
- 住みやすい兵庫の実現
 - ・ 子どもの遊び場の充実
- 子どもを産み育てやすい兵庫の実現
 - ・ 妊娠・出産支援の充実
 - ・ 子ども・子育て支援の充実
 - ・ 課題を抱える子ども・若者への支援
- 働きやすい兵庫の実現
 - ・ 次代を担う多様な人材の確保
 - ・ 多様な働き方の推進

II Safety

安全安心な暮らしを守る

- 防災・減災対策の推進
 - ・ 南海トラフ地震等への備え
 - ・ 県土の強靱化
- 地域の安全・安心の確保
 - ・ 進化する犯罪への対応
 - ・ 人権尊重の推進
- 医療・介護の充実
 - ・ 地域医療等の推進
 - ・ 多様な人材の確保
- ユニバーサル社会の推進
 - ・ 障害者の就労支援

III Vitality

地域活力を底上げする

- 新観光戦略の推進
 - ・ 戦略的な誘客プロモーションの展開
- 地域の賑わいづくり
 - ・ 万博レガシーの展開
 - ・ 空き家・古民家の活用促進
- スポーツ・芸術文化の振興
- 産業の振興
 - ・ 経営の持続性向上、労働生産性の向上
 - ・ スタートアップ支援
- 交流・発展を支える社会基盤の充実・強化

IV Harmony

自然との共生を深化する

- 農林水産業の振興
 - ・ 持続可能性を高める取組の強化
 - ・ 人と環境にやさしい農業の推進
 - ・ 次代を担う後継者の育成・確保
- 循環型・自然共生社会の実現
 - ・ 脱炭素の推進、資源循環の推進
 - ・ 野生鳥獣の適正な保護管理
 - ・ 特定外来生物防除対策の推進

V Governance

県政基盤を強化する

- 新庁舎等整備プロジェクトの推進
- PPP/PFIの導入促進
- AI活用による行政DXの加速化
- ファンドレイジングの推進

兵庫県庁は何に取り組んでいる？

令和8年度予算編成の重点

Youth
若者の可能性を拓く

16

□ 学びやすい兵庫の実現

- ・ 空調利用環境の整備
- ・ 県立高校の魅力・特色の更なる磨き上げ(先端機器等の整備、共同研究ラボの整備等)
- ・ 選ばれる私立学校への支援(特色ある教育への磨き上げ支援等) 等



体育館の空調

□ 子どもを産み育てやすい兵庫の実現

- ・ 出産・検診等の安心アクセスを支援
- ・ 医療的ケア児への通学支援
- ・ 不登校児童支援員の全校配置 等



卓上走査電子顕微鏡



レーザー加工機

□ 住みやすい兵庫の実現

- ・ 県営住宅における子育て世帯への支援(子育て世帯向けリノベーション等)
- ・ 通学路におけるカラー舗装の更新を加速 等



子育て世帯向け
リノベーション
グレードアップ改修

□ 働きやすい兵庫の実現

- ・ 多様な働き方フォーラムの開催
- ・ 企業や施設等と連携したケアリーパー自立支援の強化 等

兵庫県庁は何に取り組んでいる？

令和8年度予算編成の重点

17

|| Safety

安全安心な暮らしを守る

□ 防災・減災対策の推進

- ・市町と協調し、密集市街地への感震ブレーカー設置を支援
- ・『次世代(自分たち)の行動宣言』を踏まえた

防災減災セミナー(仮称)の開催 等

感震ブレーカー



▲簡易タイプ 分電盤タイプ▲

□ 地域の安全・安心の確保

- ・既存電話機に設置する外付け自動録音機の配布 等



外付け自動録音機(イメージ)

□ 医療・介護の充実

- ・「現役世代のがん対策推進検討会(仮称)の設置 等

□ ユニバーサル社会の推進

- ・県内障害福祉サービス事業所で制作された商品
「ここいろひん」の認知度向上及び販路拡大支援 等

※ここいろひん:障害福祉サービス事業所で
製作された商品の愛称と
マスコットキャラクター



兵庫県庁は何に取り組んでいる？

令和8年度予算編成の重点

18

III Vitality

地域活力を底上げする

□ 新観光戦略の推進

- ・ 神戸空港国際化を契機としたインバウンド誘客強化
(県内周遊ツアーの造成、ゴルフツーリズムのPR)
- ・ ユニバーサルツーリズムのより一層の推進(観光地の受入体制を強化) 等



就航先での市川町アイアンのPR

□ スポーツ・芸術文化の振興

- ・ スポーツや芸術文化に親しむイベントの開催
(プレミアムスポーツサマーの実施、プレミアム芸術デーにおける体験機会の充実) 等

□ 地域の賑わいづくり

- ・ 空き家・古民家の活用促進
(エリアマネジメントによる官民連携まちづくり) 等



イメージ:空き家をカフェや宿泊施設に

□ 産業の振興

- ・ 設備投資の推進(設備貸与事業、設備補助事業、専門家のチームによる伴走型経営指導) 等

□ 交流・発展を支える社会基盤の充実・強化

- ・ 新交通系IC共通プラットフォームの整備 等

兵庫県庁は何に取り組んでいる？

令和8年度予算編成の重点

19

IV Harmony
自然との共生を深化する

□ 農林水産業の振興

- ・ 播磨の養殖マガキの不漁に対する追加支援(中長期対策) など

□ 循環型・自然共生社会の実現

- ・ 人と環境にやさしい農業・農村振興条例を契機とした、環境負荷低減技術の実証等の実施
- ・ 水素ステーションの整備・水素モビリティの導入促進
- ・ 若年層の狩猟免許取得を促進
- ・ 特定外来生物防除対策の推進 等



燃料電池 (FC) 大型トラック



イメージ 狩猟デビュー研修 (わな猟)

v Governance
県政基盤を強化する

- ・ 新庁舎等整備プロジェクトの推進(基本計画の策定・旧県民会館の跡地活用に向けた解体撤去の準備等)
- ・ PPP/PFIの導入促進
- ・ ファンドレイジングの推進 等

兵庫県庁は何に取り組んでいる？

令和8年度当初予算の全体像

20

兵庫県 令和8年度当初予算



令和8年度当初予算(案)

「躍動する兵庫」 希望をつなぐ、未来をつくる

令和8年2月12日
財務部 財政課

Contents

01 兵庫県庁を知ろう！

02 兵庫県庁は何に取り組んでいる？

03 兵庫県庁での勤務

兵庫県での勤務 勤務地



県庁へのアクセス

住 所:神戸市中央区下山手通5-10-1
最寄駅:JR・阪神元町駅(徒歩約10分)
→大阪からのアクセスも良く、
県外からの通勤も可能

県庁以外の部署

県庁以外の勤務地の例)

- 10県民局・県民センター
- 県立大学
- 県立病院
- 各部局の地方機関 etc

兵庫県での勤務

勤務地への配慮

- 居住地から90分以内の通勤が原則です。
- 結婚や子どもなど親族の状況を確認し、家庭事情等に配慮します。
- 年1回、希望する勤務地や職務内容について申告する機会があります。
- 転居を伴う異動については
 - ①独身の方：一度は土地勘のない地域に配属されることが多い。
 - ②管理職：家庭事情を考慮しつつ、地方機関へ配属となることも。
- 異動による転居の場合、距離に応じた赴任旅費の支給があります。
- 職員公舎、住居手当(家賃の概ね半額、上限28,000円)もあります。

異動のたびに引っ越ししている訳ではありません！

最初の配属先については、採用試験最終合格後に面談を実施し、面談で聴取した希望の仕事内容や勤務地を考慮して決定されます。

勤務時間・休暇

□ 勤務時間

- 7時間45分
- 原則として、月曜～金曜の完全週休2日制
- 4つの勤務形態から選択し勤務可能

E勤) 8:15 ~ 17:00

A勤) 8:45 ~ 17:30

B勤) 9:00 ~ 17:45

L勤) 9:30 ~ 18:15

※配属先により異なることがあります。

<R6実績>

月平均超過勤務時間: 10.1時間 ↓

□ 休暇

- 年次有給休暇: 年間20日
(4月新規採用者は年間15日)
- 夏季休暇: 年間5日
- 子育て支援休暇: 年間5日(義務教育
終了前の子が2人以上の場合10日)
- 結婚休暇: 5日
- 産前・産後休暇
- 配偶者の出産補助休暇

<R6実績>

年次有給休暇平均取得日数: 13.4日 ↑

柔軟な働き方

□ 育児休業

子が3歳になるまで休業できます。

取得率:女性 100%

男性 86.8%(希望者の100%)

□ 育児部分休業

子が小学校に入学するまでの間、
1日につき2時間まで部分休業できます。

□ 育児短時間勤務

子が小学校に入学するまでの間、
勤務時間を短縮できます。

□ 介護休暇

要介護者を介護するために6月以内で
取得できます。

□ 在宅勤務(テレワーク)

すべての職員が実施できます。

□ フレックスタイム制

すべての職員が実施でき、勤務時間を
柔軟に割り振りすることができます。

(コアタイムあり)

働き方の柔軟化

ライフスタイルに応じた柔軟な働き方×生産性の向上

□ モバイルPC及び公用携帯電話の導入・活用

庁舎外でもネットワーク接続可能なモバイルPCを1人1台導入
在宅勤務時や出張中でも安全に利用でき、ケースに応じた柔軟な働き方が可能に
固定電話のモバイル化による公用携帯端末の本庁全所属での運用

若手職員の
提言により実現！

□ 自宅、職場以外の勤務可能場所の整備

サテライトオフィス、スポットオフィスの活用

□ フレックスタイム制の整備

職員一人ひとりの状況に応じた働き方を実現
(活用例)

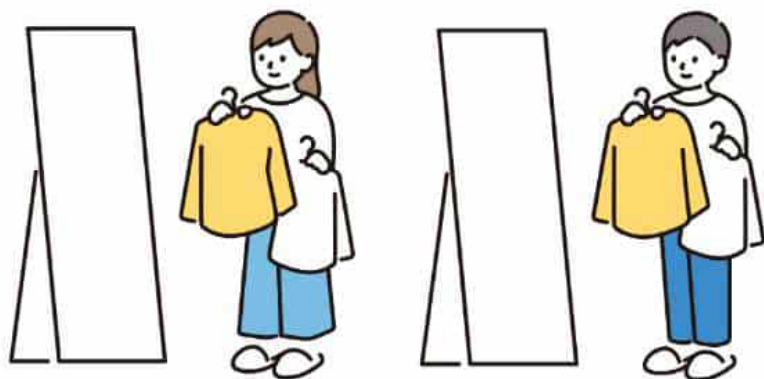
- 子どもを保育園に預ける→勤務時間を10時からに
- 市役所の手続きに時間がかかる→休憩を12～14時に
- 平日の一日を地域活動に充てたい→週休を3日に

割振り単位	1～4週間
フレキシブルタイム	7～22時
コアタイム	10～15時の間で所属が定める2時間
休憩時間	原則12～13時 希望に応じた設定も可
最短・最長勤務時間	最短2時間 最長12時間
週休日	土日に加えて1日設定可

服装の柔軟化

柔軟な職場環境の整備

業務効率化と自由で柔軟な発想の創出へつなげるため、
個々の状況に応じた働きやすい服装で勤務可能に
公務員としての品位を失わない範囲内で、
勤務時の服装を柔軟化（通年ノーネクタイ等）



兵庫県での勤務

勤務条件①

□ 初任給(大学新卒者)

259,000円程度

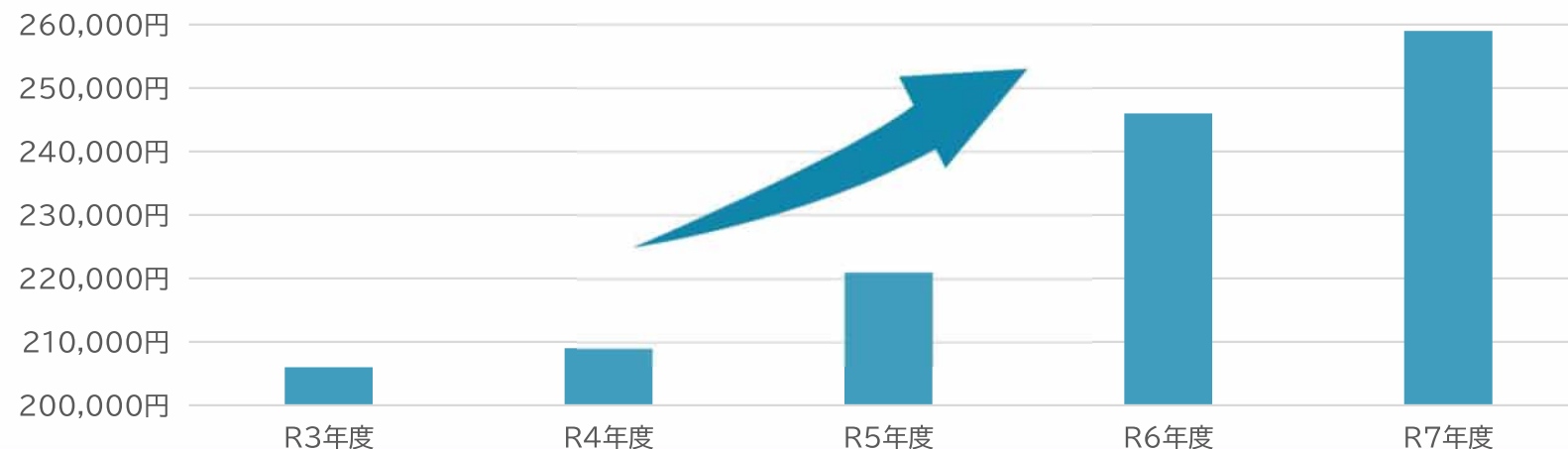
(給料+地域手当、神戸市内勤務の場合)

□ 経歴に応じて加算

□ 地域手当は勤務地によって異なる
(4.4~9.4%)

□ 昇給は年1回

【参考】初任給の変遷(5年間)



□ 手当

□ 扶養手当

□ 住居手当(上限28,000円/月)

□ 交通費支給(上限150,000円/月)

□ 超過勤務手当

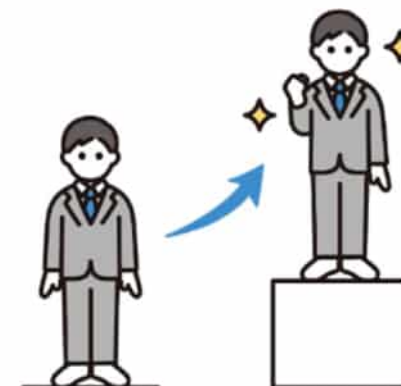
□ 期末・勤勉手当(R7実績: 4.65か月分) 等

□ キャリア



□ 昇進は、勤務成績、経歴などの総合評価により決定されます。

□ 毎年1回希望する職務分野やポストを申告する機会を設けており、積極的に意欲ある職員の登用を図っています。



本庁班長相当職以上に占める女性職員の割合: **23.0%**(令和7年4月現在) ↑

異動(総合事務職の場合)

- 行政的視点と県民的視点を有するバランスのよい職員、
また、幅広い業務に対応できる職員の育成のため、
入庁後概ね12年の間に、本庁と地方機関を2か所ずつ経験



本庁・事業課や
地方・事務所等に配置

県の仕事の流れをまずは経験し、
県民の行政ニーズを肌で感じる

本庁や地方の
中核に配置

内部管理等、県の仕事を違う視点から
経験し、中核職員としての職責を果たす

希望や能力、
適性等を踏まえ、
適材適所に配置

研修制度①

県職員として必要な知識・技能の習得、
また、創造性豊かな職員の育成のため、多種多様な研修プログラムを実施

※知事部局における一例

【階層別研修】

職位に応じ求められる能力を的確に強化し、キャリアの可能性を広げる

- 新任職員研修(前期・後期)
- 中堅職員研修(主任)
- 監督職研修
- 管理職(課長級)研修
- 若手職員研修
- 主査A・B研修
- 管理職(副課長級)研修
- マスターズ(監督職・一般)研修 など



県職員として必要な知識・技能の習得、
また、創造性豊かな職員の育成のため、多種多様な研修プログラムを実施

※知事部局における一例

【特別研修】

ニーズに応じた目的別の研修により強みを磨き、キャリアの可能性を広げる

- 事業見直し研修
- リスクマネジメント研修
- キャリア形成研修
- クレーム対応研修
- 民法研修
- 行政法(基礎・争訟)研修
- 説明力向上研修
- ファシリテーション研修
- 政策形成実践研修
- 行政特別研修 など



研修制度③

【OJT指導(On-the-Job Training)指導】

新規採用職員1人ひとりにWAYメンター(マン・ツーマン指導員)がつき、業務に必要な知識や技法を計画的・段階的に丁寧に指導します。

- 能力・個性に応じた柔軟な指導ができる
- 業務に即した実践的な指導ができる
- 持続的・継続的な成長につながる

▶ 実務を通じて学ぶため、「知っている」ではなく、
「自分でできる」レベルまで到達できる！



研修制度④

【中央省庁派遣研修(内閣府、総務省、文部科学省など)】

各省庁での実務経験を通じて、職員の資質向上を図るため、毎年度数名が派遣

【大学院派遣研修(大阪大学大学院、京都大学大学院、政策研究大学院大学、海外大学院など)】

公共政策などを科学的に処理できる専門的な知識や技術を有する職員を養成し、複雑多様化する行政に対応するため、毎年度数名程度が派遣

【海外派遣研修(イギリス、オランダなど)】

外国における行政制度とその運営実態や専門技術などについて調査研究することを目的として、毎年度数名が派遣

【民間企業派遣研修((株)電通、(株)みなと銀行など)】

企業での実務経験を通じて、民間の経営感覚やノウハウを行政運営に導入して効率的な行政を進めるため、企業側の協力を得て実施

兵庫県の求める職員像(HYOGO's WAY) **34**

1. 県民本位

誠実に県民の信頼に応える姿勢

2. ダイバーシティ&インクルージョン

県民や職員の多様な声を大切にし、活発な議論を重ねる姿勢

3. リ・チャレンジ

失敗しても諦めない姿勢、前例に捉われず、柔軟な発想で挑戦する姿勢

4. ネットワーク

職員間のチームワークはもちろんのこと、庁外にもネットワークを広げ、多様な主体と連携・協力する姿勢

5. 成長

常に努力を続けて変化に対応する姿勢、また自身の成長と同様に、部下や後輩職員の成長にも力を注ぐ姿勢

お知らせ

職員採用ポータルサイト



HYOGO
RECRUIT
兵庫県 職員採用



採用試験

受験申込・合格発表

施策・職種紹介

説明会

関連情報



- 採用試験案内
- 試験問題例
- 施策、職種紹介
- 県政関連情報

など採用に関する情報を網羅しています。



<https://web.pref.hyogo.lg.jp/recruit/index.html>



2026年兵庫県職員採用案内

兵庫県
HYOGO RECRUIT 2026
兵庫県庁、
こんな仕事、あんな人。

毎日何をしてどんなことを考えているのか。
服装は？ワークライフバランスは？
さまざまな視点から探る、兵庫県庁で働くということ。

CONTENTS ▶ 「兵庫で働く」10のキーワード / こんな仕事、あんな人。 / 兵庫県職員のリアルな声17職員の8の質問

□ 「兵庫で働く」10のキーワード

□ こんな仕事、あんな人。

(先輩職員25人が仕事や志望動機などを語る) など



01 民間企業で武者修行も。

02 3交代制!?

03 ジェネラリストでありながら、スペシャリストにも。

04 男性の育児取得率、85.8%。

05 プロ×プロ。各職種が横につながりチームでのぞむ。

06 1年目でもNOT「ボール拾い」。

07 テレワークOK、ライフスタイルに合わせて柔軟に。

08 ノーネクタイ、ノージャケット。

09 ビジョンなるものがあるらしい。

10 兵庫で働く

お知らせ

県民だより・採用PR動画・X(Twitter)

37



コウノトリと暮らす地域づくりを学ぶ

国内最後の野生コウノトリの生息地、豊岡市にある「県立コウノトリの郷公園」では人工繁殖を進め、2005(平成17)年に放鳥を開始、昨年6月には全国の野丹生息数が500羽を超えました。当該の活動に加え、林産物米穀地など地域を挙げてのコウノトリがすみやすい環境づくりを学ぶ子どもららうと、ガイドと一緒に漁釣を体験「観察」、スタッフによる「講話」、県立コウノトリ文化館の「見学」の3つのプログラムを

用意。希望や滞在時間によって自由に組み合わせることができます。
(県立コウノトリの郷公園 池田貴志さん)

※お問い合わせは、県立コウノトリ文化館までお願いします。

※お問い合わせは、県立コウノトリ文化館までお願いします。
07794-23546 07794-23439



プロフィールを編集

兵庫県職員採用 (人事委員会事務局)

@hyogorecruiting

兵庫県職員採用公式アカウントです。採用試験、説明会等の情報をお届けします。個別のご意見、ご質問には対応いたしかねますので、あらかじめご了承ください。職員採用ポータルサイトもご覧ください。☎078-362-9349

📍 兵庫県 @ web.pref.hyogo.lg.jp/recruit/index...

📅 2021年2月からTwitterを利用しています



採用サポーター制度

- 県庁のリアルな姿や雰囲気を知ってもらうため、県庁の業務に興味のある高校生・大学生等に対し、**若手職員と1対1で直接対話し、県庁を体感**できる制度
- **通年実施(対面／オンライン ※3月中旬から5月上旬を除く)**
- **対象職種(令和8年度現在)**

総合事務職	教育事務職	児童福祉司	心理判定員	保健師	薬剤師
栄養士	農学職	林学職	水産職	環境科学職	総合土木職
建築職	機械職	電気職	獣医師	海技職	職業訓練指導員

希望職種・分野・日時等
を申し込み



採用サポーター(若手職員)
との面談・職場見学

[「職員採用ポータルサイト」](#)>[「説明会」](#)>[「採用サポーター制度」](#)

「兵庫県をより良くするために働きたい！」

「未来の兵庫県を創っていききたい！」

そんな熱い想いを持った方をお待ちしています。

