

# 人口動態の概要

人口動態統計は人口の動向を恒常的に調査する指定統計であり、国勢調査とともに我が国の基幹統計となっています。人口動態調査資料は、出生・死亡・婚姻及び離婚については戸籍法（昭和22年法律第224号）による届書等から、死産については死産の届出に関する規程（昭和21年厚生省令第42号）による届書等から市区町村長が作成する人口動態調査票である。人口動態統計は、この調査票をもとに人口の動的事象を統計的に把握したもので、行政施策の企画・立案をはじめとして、我が国の社会、経済の発展に欠くことのできない貴重な情報として多方面で活用されています。

## 出生（第1図）

出生の状況を年次推移で見ると（第1節第2表参照）出生数は昭和45年～49年のいわゆる「第2次ベビーブーム」をピークに年々急激に減少し、平成になってからはほぼ横ばいから若干の減少傾向で推移してきている。

本年は、出生数48,833人、出生率8.9といずれも昨年を上回った。

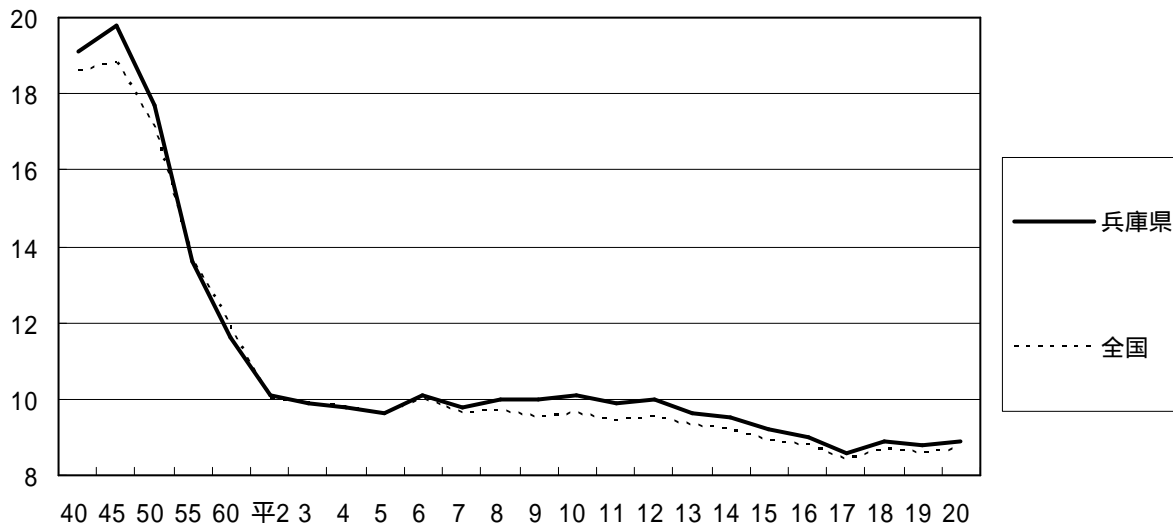
出生率を圏域別にみると（表1）阪神南が9.7、中播磨が9.3、東播磨が9.0と高くなっている。

また、合計特殊出生率は昭和50年に2.00を下回ってからは下降傾向で、本年は1.34である（第2表）

出生場所別では（第6表）99.8%が施設内での出生となっている。立会者別では（第6表）94.2%が医師の立会いとなっている。なお、助産師の立ち会いは平成18年に比べて3.7%から5.7%へと微増傾向にある。

出生順位別では（第8表）第1児が46.7%、第2児が37.5%となっている。出生に占める低体重児（2,500g未満）の割合は（第9表）9.6%と昨年を下回った。

第1図 出生率 年次推移(人口千対)



## 死 亡（第2図）

死亡の状況を年次推移で見ると（第2表）昭和30年代から50年代前半にかけて死亡数はほぼ横ばい、死亡率は減少傾向であったが、昭和50年代後半からは死亡数、死亡率ともに増加傾向となっている。

平成7年は阪神・淡路大震災の影響で死亡数・死亡率ともに大幅に増加したが、平成8年以降は再び同様の傾向となっている。

本年は、死亡数49,074人、死亡率8.9といずれも昨年を上回った。

なお、本年は死亡数が出生数を241人上回り、昭和31年以降で初めて自然減となった。

第2図 死亡率 年次推移(人口千対)

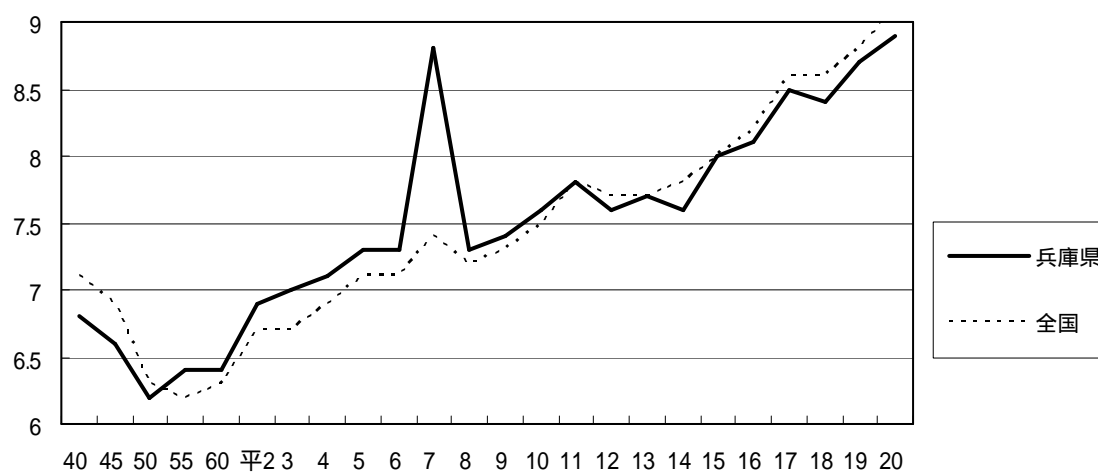


表1. 圏域別の主な率

	出 生		死 亡			死産率 (出産千対)	婚姻率 (人口千対)	離婚率 (人口千対)
	出生率 (人口千対)	低体重児 の占める 割合(%)	死亡率 (人口千対)	乳 児 死亡率 (出生千対)	新生児 死亡率 (出生千対)			
総 数	8.9	9.6	8.9	2.4	1.0	22.9	5.5	1.94
神 戸	8.3	10.3	8.6	2.3	0.9	22.5	5.5	2.05
阪 神 南	9.7	9.6	8.1	2.0	0.8	22.3	6.3	2.05
阪 神 北	8.6	9.4	7.1	2.6	1.1	21.1	5.0	1.77
東 播 磨	9.0	9.3	7.9	3.3	1.6	22.9	5.6	2.00
北 播 磨	8.1	11.0	9.9	2.6	0.9	28.0	4.5	1.64
中 播 磨	9.3	8.4	8.7	2.4	1.7	24.6	5.7	1.91
西 播 磨	8.4	9.1	11.2	0.9	0.4	17.8	4.5	1.40
但 馬	7.6	10.0	12.7	2.1	0.7	31.7	4.3	1.52
丹 波	7.6	8.1	13.4	3.5	2.3	31.5	4.1	1.62
淡 路	7.4	11.4	13.3	1.9	0.0	14.7	4.3	1.69

注) 諸率の算定にあたって、総数は平成20年10月1日現在推計日本人口(総務省統計局)を用い、各圏域については推計人口(兵庫県統計課)を用いた。

死亡率を圏域別にみると(表1) 丹波、淡路、但馬、西播磨などの高齢化率の高い圏域が高くなっている。死因別では(第2-1図、表2-1) いわゆる3大死因(悪性新生物、心疾患、脳血管疾患)が全体の56.4%を占めている。

悪性新生物、心疾患は死亡数、死亡率ともに昨年を上回り、脳血管疾患は下回った。

また、肺炎が増加傾向にあり、今年は、昭和51年以降で初めて、脳血管疾患を死亡数で199人、死亡率で3.6上回った。3大死因に肺炎を加えた死亡数は32,528人で全体の66.3%を占める。

第2-1図 主な死因別死亡率 年次推移(人口10万対)

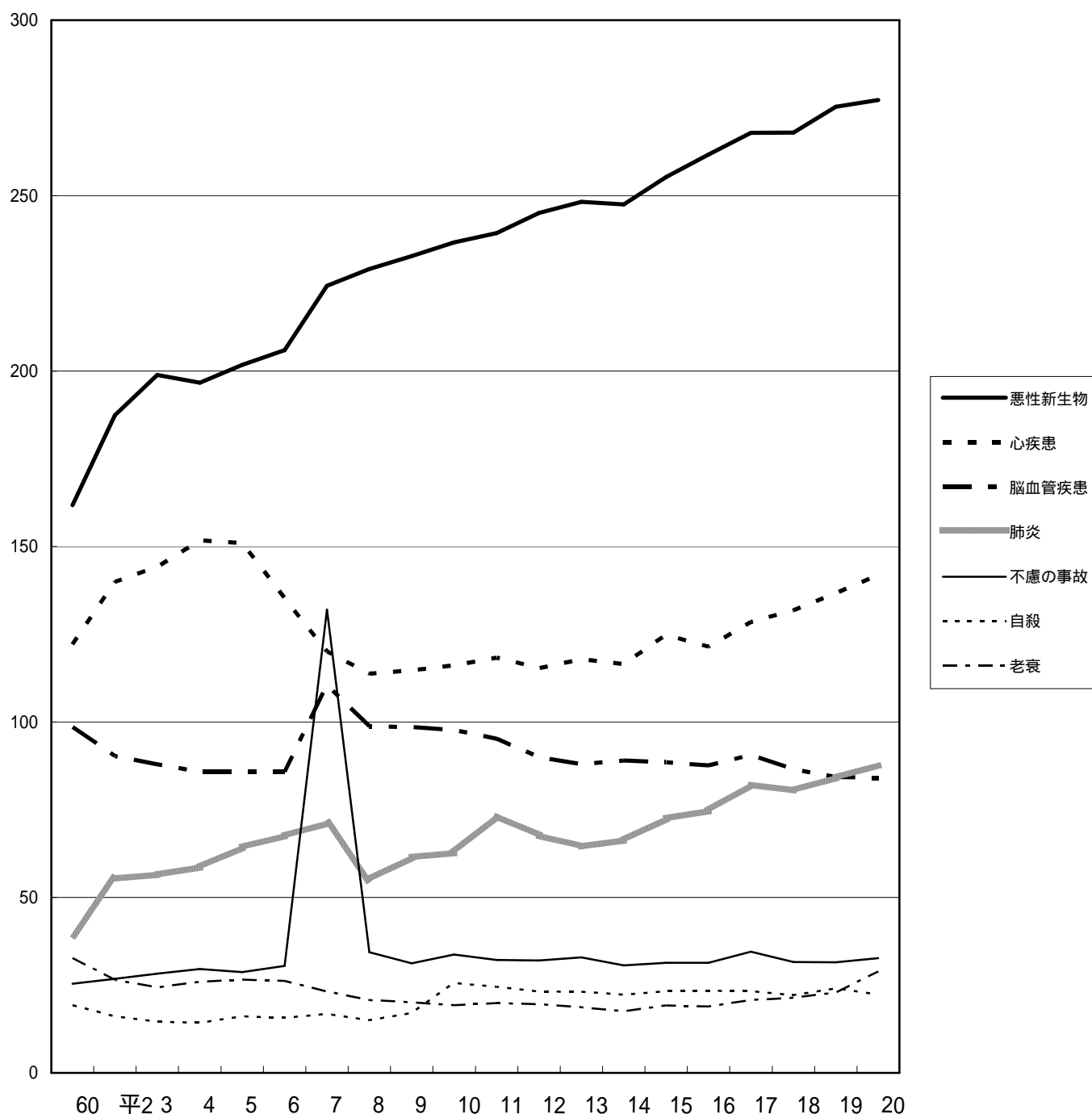


表2 - 1 主な死因の死亡数・死亡率（人口10万対），年次別

年次	悪性新生物		心疾患		脳血管疾患		肺炎		不慮の事故		自殺		老衰		腎不全		肝疾患		慢性閉塞性肺疾患		糖尿病	
	死亡数	死亡率	死亡数	死亡率	死亡数	死亡率	死亡数	死亡率	死亡数	死亡率	死亡数	死亡率	死亡数	死亡率	死亡数	死亡率	死亡数	死亡率	死亡数	死亡率	死亡数	死亡率
昭和51年	6,276	126.5	4,451	89.7	6,662	134.2	1,333	26.9	1,397	28.1	915	18.4	1,798	36.2	320	6.4	854	17.2	・	・	411	8.3
52	6,595	131.9	4,564	91.3	6,616	132.3	1,138	22.8	1,384	27.7	948	19.0	1,667	33.3	248	5.0	846	16.9	・	・	446	8.9
53	6,886	136.7	4,641	92.1	6,398	127.0	1,236	24.5	1,268	25.2	930	18.5	1,661	33.0	325	6.5	923	18.3	・	・	456	9.1
54	7,216	142.4	5,052	99.7	6,135	121.1	1,173	23.1	1,260	24.9	980	19.3	1,767	34.9	488	9.6	907	17.9	・	・	415	8.2
55	7,578	149.7	5,431	107.3	6,456	127.5	1,457	28.8	1,335	26.4	982	19.4	1,923	38.0	536	10.6	908	17.9	・	・	420	8.3
56	7,723	151.5	5,690	111.6	6,261	122.8	1,460	28.6	1,250	24.5	907	17.8	1,853	36.3	564	11.1	957	18.8	・	・	401	7.9
57	7,745	151.1	5,661	110.4	5,742	112.0	1,613	31.5	1,216	23.7	921	18.0	1,746	34.1	561	10.9	882	17.2	・	・	387	7.5
58	8,044	156.0	5,969	115.7	5,685	110.2	1,733	33.6	1,270	24.6	1,099	21.3	1,827	35.4	619	12.0	956	18.5	・	・	435	8.4
59	8,471	163.5	6,348	122.5	5,513	106.4	1,644	31.7	1,276	24.6	1,021	19.7	1,715	33.1	657	12.7	989	19.1	・	・	452	8.7
60	8,537	161.8	6,442	122.1	5,199	98.5	2,072	39.3	1,340	25.4	1,019	19.3	1,726	32.7	635	12.0	960	18.2	・	・	412	7.8
61	9,043	173.0	6,503	124.4	5,115	97.9	2,058	39.4	1,307	25.0	1,065	20.4	1,559	29.8	724	13.9	926	17.7	・	・	416	8.0
62	9,031	172.0	6,662	126.9	4,773	90.9	2,186	41.6	1,187	22.6	1,028	19.6	1,443	27.5	722	13.8	929	17.7	・	・	405	7.7
63	9,373	177.6	7,194	136.3	5,012	95.0	2,491	47.2	1,278	24.2	1,030	19.5	1,569	29.7	800	15.2	964	18.3	・	・	455	8.6
平成元年	9,899	186.5	7,297	137.5	4,839	91.2	2,643	49.8	1,364	25.7	896	16.9	1,396	26.3	839	15.8	972	18.3	・	・	363	6.8
2	9,979	187.4	7,452	139.9	4,809	90.3	2,950	55.4	1,429	26.8	859	16.1	1,411	26.5	880	16.5	971	18.2	・	・	389	7.3
3	10,656	198.9	7,728	144.2	4,708	87.9	3,029	56.5	1,517	28.3	783	14.6	1,308	24.4	811	15.1	950	17.7	・	・	448	8.4
4	10,594	196.7	8,177	151.8	4,622	85.8	3,159	58.6	1,597	29.6	772	14.3	1,399	26.0	889	16.5	946	17.6	・	・	408	7.6
5	10,918	201.8	8,169	151.0	4,645	85.8	3,477	64.3	1,553	28.7	869	16.1	1,437	26.6	962	17.8	935	17.3	・	・	447	8.3
6	11,195	206.0	7,354	135.3	4,661	85.8	3,668	67.5	1,657	30.5	853	15.7	1,425	26.2	925	17.0	913	16.8	・	・	452	8.3
7	11,928	224.3	6,388	120.1	5,879	110.5	3,780	71.1	7,020	132.0	895	16.8	1,234	23.2	849	16.0	960	18.0	639	12.0	608	11.4
8	12,220	229.1	6,068	113.8	5,267	98.8	2,940	55.1	1,836	34.4	800	15.0	1,109	20.8	759	14.2	817	15.3	525	9.8	532	10.0
9	12,465	232.8	6,141	114.7	5,276	98.5	3,291	61.5	1,669	31.2	916	17.1	1,075	20.1	814	15.2	816	15.2	466	8.7	549	10.3
10	12,742	236.7	6,250	116.1	5,260	97.7	3,373	62.7	1,814	33.7	1,378	25.6	1,037	19.3	807	15.0	821	15.3	477	8.9	533	9.9
11	12,940	239.3	6,394	118.3	5,147	95.2	3,966	73.3	1,739	32.2	1,326	24.5	1,076	19.9	775	14.3	846	15.6	470	8.7	573	10.6
12	13,400	245.1	6,306	115.3	4,914	89.9	3,698	67.6	1,747	32.0	1,266	23.2	1,071	19.6	809	14.8	790	14.4	517	9.5	515	9.4
13	13,625	248.2	6,471	117.9	4,833	88.0	3,542	64.5	1,806	32.9	1,270	23.1	1,029	18.7	856	15.6	757	13.8	516	9.4	530	9.7
14	13,601	247.5	6,402	116.5	4,893	89.0	3,644	66.3	1,684	30.6	1,223	22.3	970	17.6	831	15.1	771	14.0	493	9.0	563	10.2
15	14,054	255.3	6,871	124.8	4,872	88.5	3,988	72.5	1,731	31.4	1,280	23.3	1,055	19.2	866	15.7	796	14.5	555	10.1	566	10.3
16	14,412	261.7	6,687	121.4	4,826	87.6	4,114	74.7	1,729	31.4	1,287	23.4	1,043	18.9	870	15.8	807	14.7	548	9.9	555	10.1
17	14,748	267.9	7,071	128.5	4,989	90.6	4,517	82.1	1,899	34.5	1,282	23.3	1,145	20.8	953	17.3	783	14.2	599	10.9	682	12.4
18	14,758	268.0	7,259	131.8	4,761	86.5	4,431	80.5	1,738	31.6	1,221	22.2	1,180	21.4	962	17.5	764	13.9	649	11.8	665	12.1
19	15,156	275.3	7,527	136.7	4,638	84.3	4,627	84.1	1,733	31.5	1,325	24.1	1,263	22.9	996	18.1	817	14.8	660	12.0	594	10.8
20	15,260	277.3	7,811	141.9	4,629	84.1	4,828	87.7	1,801	32.7	1,228	22.3	1,588	28.9	1,000	18.2	773	14.0	672	12.2	649	11.8

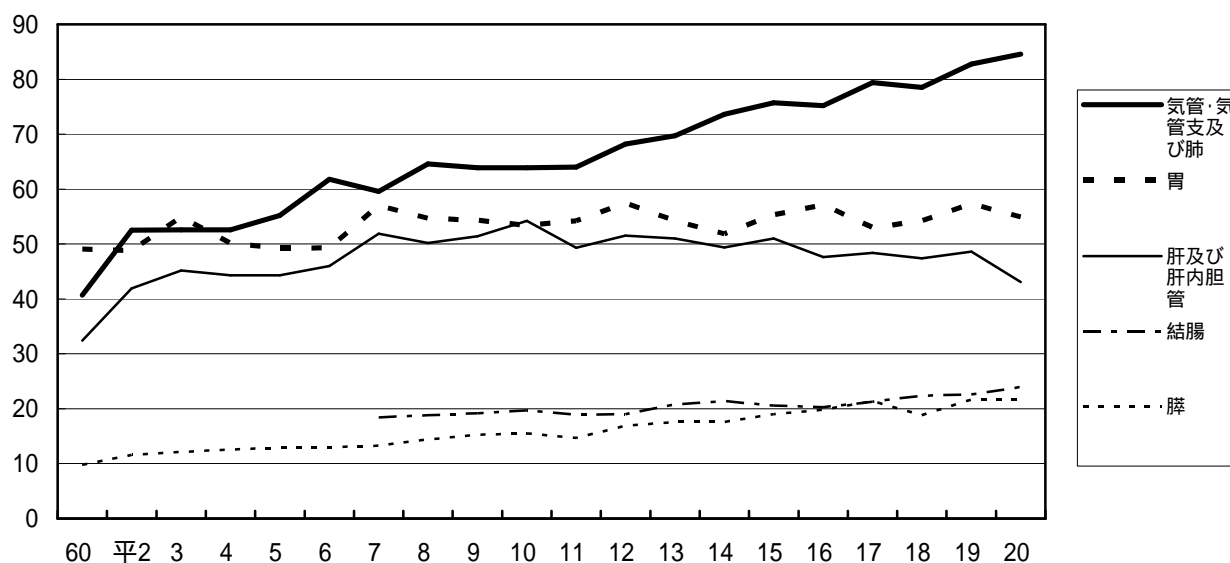
### 悪性新生物(第2-2図)

昭和53年に死因順位第1位となって以降死亡数はほぼ毎年増加している。本年は死亡数15,260人で、死亡率も277.3といずれも昨年を上回った。

死亡率を性別にみると、男が347.1、女が213.1と男が大きく上回っている。

部位別では(表2-2)男は気管・気管支及び肺が84.6、胃が54.9となっている。女では、気管・気管支及び肺が29.1、胃が27.1となっている。

第2-2図 悪性新生物の主な部位別死亡率(男) 年次推移  
(人口10万対)



第2-3図 悪性新生物の主な部位別死亡率(女) 年次推移  
(人口10万対)

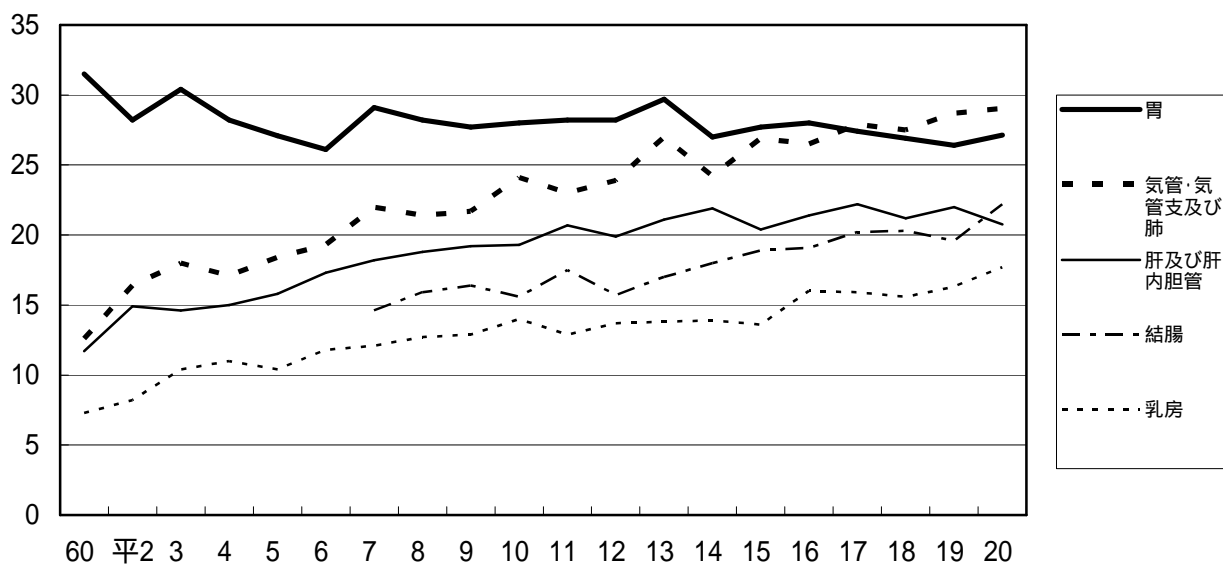


表 2 - 2 悪性新生物の主な部位別死亡数・死亡率（人口10万対），年次別

年次	食道		胃		結腸		直腸		移行部及び直腸		肝及び肝内胆管		胆のう及び胆道		その他の胆道		膵		気管、気管支		及び肺		乳房		悪性リンパ腫		
	死亡数	死亡率	死亡数	死亡率	死亡数	死亡率	死亡数	死亡率	死亡数	死亡率	死亡数	死亡率	死亡数	死亡率	死亡数	死亡率	死亡数	死亡率	死亡数	死亡率	死亡数	死亡率	死亡数	死亡率	死亡数	死亡率	
平成7年	男	297	11.6	1,465	57.0	473	18.4	312	12.1	1,335	51.9	233	9.1	343	13.3	1,533	59.6	3	0.1	174	6.8						
	女	70	2.5	800	29.1	400	14.6	161	5.9	500	18.2	270	9.8	309	11.2	604	22.0	333	12.1	90	3.3						
	計	367	6.9	2,265	42.6	873	16.4	473	8.9	1,835	34.5	503	9.5	652	12.3	2,137	40.2	336	6.3	264	5.0						
8	男	310	12.0	1,410	54.7	484	18.8	286	11.1	1,294	50.2	223	8.7	370	14.4	1,666	64.6	3	0.1	172	6.7						
	女	82	3.0	777	28.2	437	15.9	190	6.9	517	18.8	286	10.4	312	11.3	589	21.4	349	12.7	130	4.7						
	計	392	7.4	2,187	41.0	921	17.3	476	8.9	1,811	34.0	509	9.5	682	12.8	2,255	42.3	352	6.6	302	5.7						
9	男	307	11.9	1,403	54.3	497	19.2	284	11.0	1,328	51.4	253	9.8	396	15.3	1,651	63.9	3	0.1	171	6.6						
	女	77	2.8	766	27.7	455	16.4	186	6.7	532	19.2	305	11.0	314	11.3	602	21.7	356	12.9	131	4.7						
	計	384	7.2	2,169	40.5	952	17.8	470	8.8	1,860	34.7	558	10.4	710	13.3	2,253	42.1	359	6.7	302	5.6						
10	男	335	12.9	1,388	53.4	512	19.7	322	12.4	1,408	54.2	246	9.5	402	15.5	1,661	63.9	5	0.2	177	6.8						
	女	68	2.4	780	28.0	435	15.6	205	7.4	537	19.3	300	10.8	320	11.5	670	24.1	389	14.0	122	4.4						
	計	403	7.5	2,168	40.3	947	17.6	527	9.8	1,945	36.1	546	10.1	722	13.4	2,331	43.3	394	7.3	299	5.6						
11	男	381	14.6	1,414	54.2	493	18.9	337	12.9	1,286	49.3	275	10.5	382	14.7	1,668	64.0	3	0.1	198	7.6						
	女	83	3.0	789	28.2	489	17.5	200	7.1	580	20.7	324	11.6	338	12.1	644	23.0	362	12.9	159	5.7						
	計	464	8.6	2,203	40.8	982	18.2	537	9.9	1,866	34.5	599	11.1	720	13.3	2,312	42.8	365	6.8	357	6.6						
12	男	400	15.2	1,512	57.4	501	19.0	334	12.7	1,358	51.5	258	9.8	446	16.9	1,798	68.2	2	0.1	203	7.7						
	女	84	3.0	798	28.2	446	15.7	221	7.8	565	19.9	313	11.0	390	13.8	677	23.9	388	13.7	172	6.1						
	計	484	8.9	2,310	42.2	947	17.3	555	10.2	1,923	35.2	571	10.4	836	15.3	2,475	45.3	390	7.1	375	6.9						
13	男	382	14.5	1,432	54.2	550	20.8	325	12.3	1,348	51.0	252	9.5	465	17.6	1,841	69.7	3	0.1	213	8.1						
	女	76	2.7	845	29.7	484	17.0	213	7.5	601	21.1	352	12.4	364	12.8	770	27.0	394	13.8	165	5.8						
	計	458	8.3	2,277	41.5	1,034	18.8	538	9.8	1,949	35.5	604	11.0	829	15.1	2,611	47.6	397	7.2	378	6.9						
14	男	402	15.2	1,369	51.8	564	21.4	336	12.7	1,305	49.4	281	10.6	465	17.6	1,943	73.6	2	0.1	230	8.7						
	女	78	2.7	770	27.0	514	18.0	179	6.3	626	21.9	326	11.4	376	13.2	690	24.2	398	13.9	150	5.3						
	計	480	8.7	2,139	38.9	1,078	19.6	515	9.4	1,931	35.1	607	11.0	841	15.3	2,633	47.9	400	7.3	380	6.9						
15	男	381	14.4	1,461	55.3	543	20.6	302	11.4	1,347	51.0	263	10.0	502	19.0	2,001	75.7	0	0.0	215	8.1						
	女	78	2.7	792	27.7	540	18.9	229	8.0	584	20.4	358	12.5	403	14.1	769	26.9	389	13.6	164	5.7						
	計	459	8.3	2,253	40.9	1,083	19.7	531	9.6	1,931	35.1	621	11.3	905	16.4	2,770	50.3	389	7.1	379	6.9						
16	男	411	15.6	1,508	57.1	535	20.3	339	12.8	1,256	47.6	330	12.5	524	19.8	1,987	75.2	2	0.1	233	8.8						
	女	82	2.9	803	28.0	548	19.1	190	6.6	614	21.4	342	11.9	404	14.1	760	26.5	460	16.0	140	4.9						
	計	493	9.0	2,311	42.0	1,083	19.7	529	9.6	1,870	34.0	672	12.2	928	16.8	2,747	49.9	462	8.4	373	6.8						
17	男	437	16.6	1,398	53.0	563	21.3	365	13.8	1,276	48.4	291	11.0	566	21.4	2,095	79.4	5	0.2	216	8.2						
	女	88	3.1	785	27.4	580	20.2	220	7.7	635	22.2	358	12.5	457	15.9	799	27.9	450	15.7	140	4.9						
	計	525	9.5	2,183	39.7	1,143	20.8	585	10.6	1,911	34.7	649	11.8	1,023	18.6	2,894	52.6	455	8.3	356	6.5						
18	男	434	16.5	1,430	54.2	590	22.4	381	14.4	1,250	47.4	306	11.6	497	18.8	2,070	78.5	6	0.2	234	8.9						
	女	93	3.2	771	26.9	582	20.3	240	8.4	607	21.2	364	12.7	448	15.6	788	27.5	447	15.6	167	5.8						
	計	527	9.6	2,201	40.0	1,172	21.3	621	11.3	1,857	33.7	670	12.2	945	17.2	2,858	51.9	453	8.2	401	7.3						
19	男	445	16.9	1,510	57.3	596	22.6	340	12.9	1,282	48.6	293	11.1	571	21.7	2,183	82.8	2	0.1	240	9.1						
	女	84	2.9	756	26.4	561	19.6	223	7.8	632	22.0	374	13.0	466	16.2	823	28.7	467	16.3	153	5.3						
	計	529	9.6	2,266	41.2	1,157	21.0	563	10.2	1,914	34.8	667	12.1	1,037	18.8	3,006	54.6	469	8.5	393	7.1						
20	男	475	18.0	1,447	54.9	631	23.9	371	14.1	1,135	43.1	305	11.6	570	21.6	2,228	84.6	4	0.2	249	9.4						
	女	80	2.8	779	27.1	637	22.2	243	8.5	596	20.8	390	13.6	502	17.5	834	29.1	508	17.7	170	5.9						
	計	555	10.1	2,226	40.4	1,268	23.0	614	11.2	1,731	31.4	695	12.6	1,072	19.5	3,062	55.6	512	9.3	419	7.6						

### 乳児死亡（第3図）・新生児死亡（第4図）

乳児死亡は生後1年未満の死亡をいい、新生児死亡は生後4週未満の死亡をいう。いずれも率は出生千対で計算される。

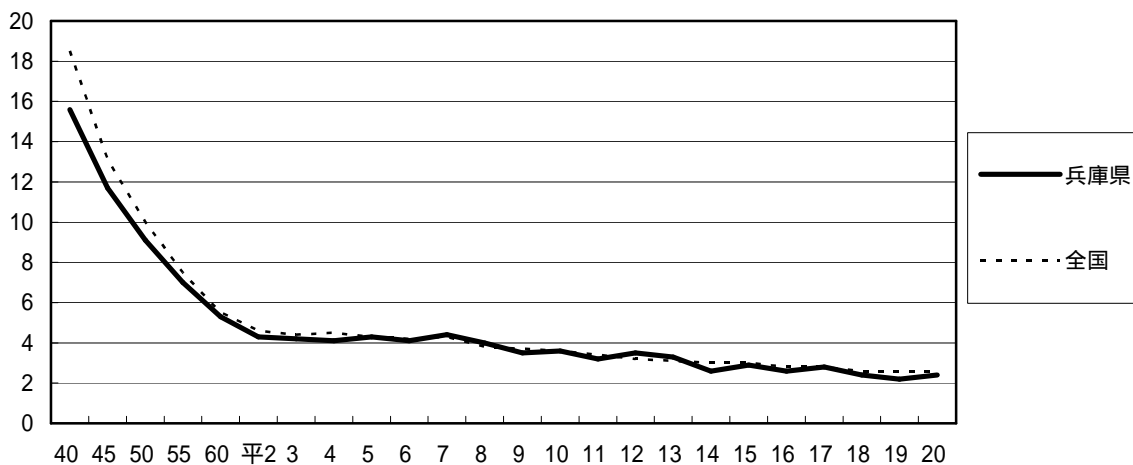
乳児死亡の状況を年次推移で見ると（第2表）、平成4年までは死亡数、死亡率ともに年々減少し、それ以降は微減の傾向となっている。本年は、死亡数115人、死亡率2.4といずれも昨年を上回った。なお、平成4年と比較すると死亡数、死亡率とも約4割減である。

一方、新生児死亡の状況を年次推移で見ると（第2表）、乳児死亡と同様の傾向となっており、平成4年と比較すると約5割減である。

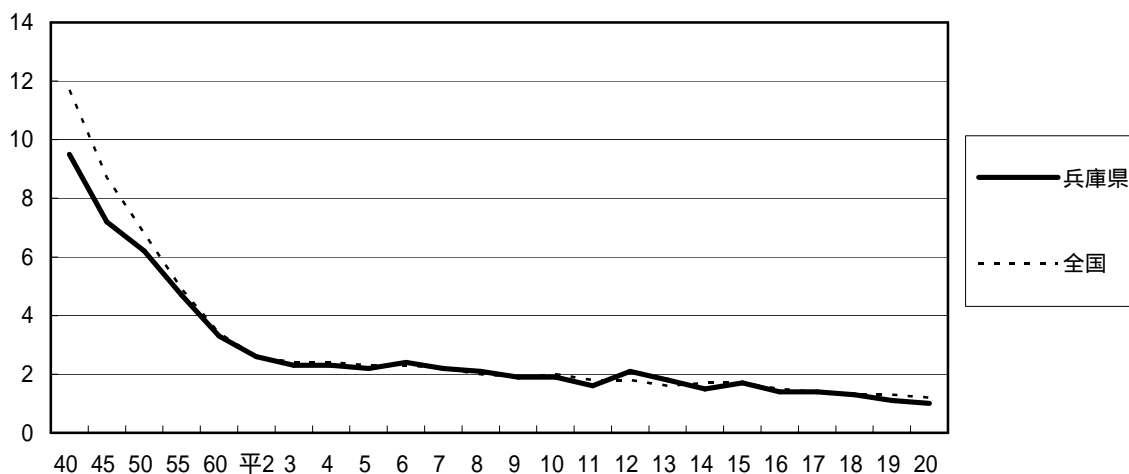
本年は、死亡数51人、死亡率は1.0といずれも昨年を下回った。

圏域別にみると（表1）、乳児死亡率は丹波と東播磨が、新生児死亡率は丹波が高くなっている。

第3図 乳児死亡率 年次推移(出生千対)



第4図 新生児死亡率 年次推移(出生千対)



## 死産（第5図）

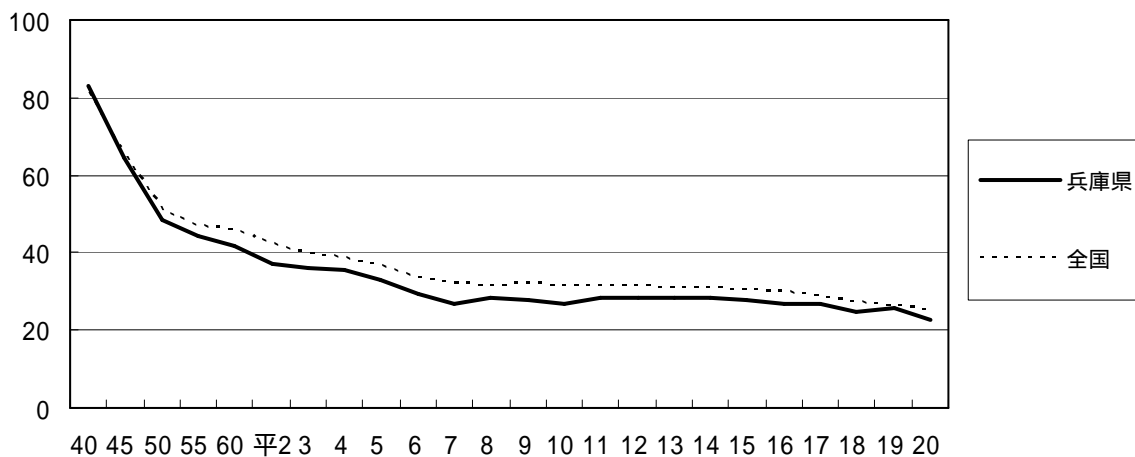
死産は妊娠満12週以後の死児の出産をいい、自然死産と人工死産とに区分される。

率は出生数に死産数を加えた件数を分母とし、率は千対で計算される。

死産の状況を年次推移で見ると（第2表）、平成8年までは死産数、死産率ともに減少傾向にあった。その後しばらく横ばいとなっていたが、平成16年から再び減少傾向に転じた。

本年は、死産数は1,143胎、死産率は22.9でいずれも昨年を下回った。死産率を圏域別にみると（表1）、但馬、丹波が高くなっている。

第5図 死産率 年次推移(出産千対)



## 周産期死亡（第6図）

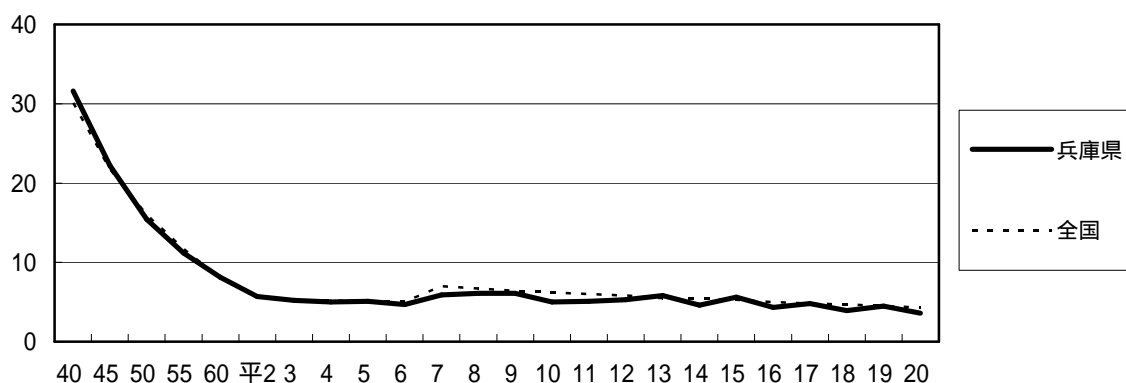
周産期死亡とは、妊娠満22週以後の死産と出生後7日未満の早期新生児死亡の合計をいい、出生に妊娠満22週以後の死産を加えた件数を分母とし、率は千対で計算される。

この周産期死亡は「出生をめぐる死亡」といわれ、母子保健水準の重要な指標となっている。

周産期死亡の状況を年次推移で見ると（第2表）、平成3年までは周産期死亡数・死亡率ともに減少の傾向にあったが、以降は横ばいとなっている。

本年は、周産期死亡数176件、周産期死亡率3.6といずれも昨年を下回り、昭和31年以降で最も低い水準となった。

第6図 周産期死亡率 年次推移(出産千対)



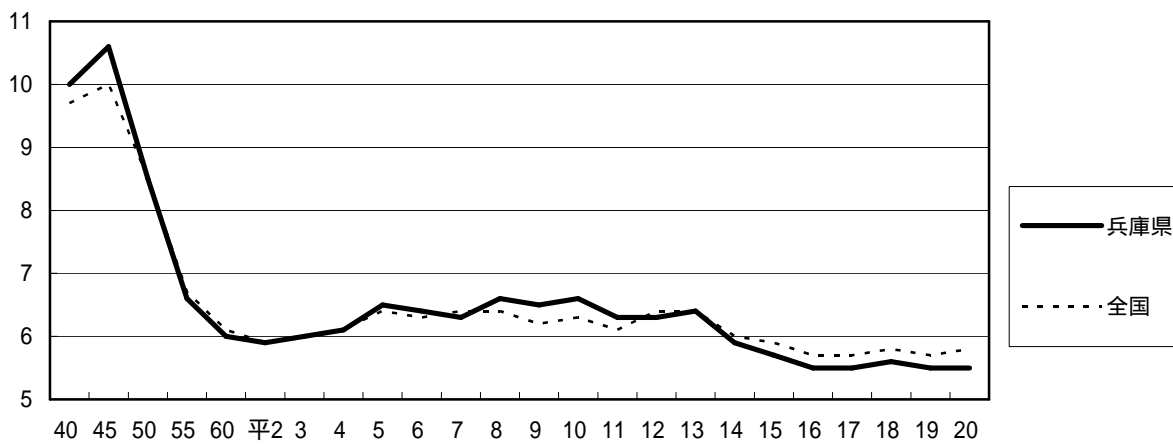


## 婚 姻（第7図）

婚姻の状況を年次推移で見ると（第2表）、婚姻率は昭和29年以降上昇し、昭和46年には11.1と戦後に次ぐ第二の婚姻ブームを迎えた。その後減少傾向を示したものの、昭和53年以降はほぼ横ばいとなっている。

本年は、婚姻件数30,486件、婚姻率5.5と昨年を上回った。圏域別にみると（表1）婚姻率は阪神南、中播磨、東播磨が高くなっている。また、初婚・再婚の組合せ別で見ると（第28表）総件数に占める夫妻ともに初婚の組合せの割合は減少傾向にあるが、本年も74.7%で、ここ4年は74%台で推移している。

第7図 婚姻率 年次推移(人口千対)



## 離 婚（第8図）

離婚の状況を年次推移で見ると（第2表）、昭和50年に離婚率が1.0を超えて以降増加傾向が続いていたが、平成13年をピークとして以降減少傾向となっている。

本年は、離婚件数10,658件、離婚率1.94といずれも昨年を下回った。圏域別にみると（表1）離婚率は神戸、阪神南、東播磨が高くなっている。

第8図 離婚率 年次推移(人口千対)

