

公衆浴場経営書面調査票

記入に際しては、別紙「経営実態調査についてのお願い」をよくお読みください。

令和7年7月15日（火）までにご提出ください。

兵庫県

1 営業施設の名称 (経営組織及び税務署申告方法)	名称	経営組織 1 個人    2 法人	税務署申告方法 1 青色    2 白色
2 営業者氏名 (法人の場合は名称及び代表者名)			
3 営業施設所在地・電話番号	(TEL        —        —        )		
4 生活衛生同業組合加入状況	1 加入                      2 未加入		

	令和6年		
5 1ヶ月の営業日数 (年間総営業日数÷12ヶ月)	平均                      日間／月		
6 1日の営業時間 (1年を平均した1日の営業時間)	平均                      時間／日 (    時    分～    時    分)		
7 営業形態	1 浴場業専業            2 その他・兼業(業種：            )		
8 併設施設の有無	1 無            2 その他・併設有(施設名：            )		
9 使用水	種類：    1 水道のみ            2 井戸のみ            3 併用 (水道    %、井戸    %) 使用水量：                      m <sup>3</sup> ／月		
10 使用燃料	1 重油のみ(使用量：                      ㍲／月) 2 都市ガスのみ(使用量：                      m <sup>3</sup> ／月) 3 代燃のみ(代燃種類：                      、使用量                      t／月) 4 併用    重油使用量：                      ㍲／月 都市ガス使用量：                      m <sup>3</sup> ／月 代燃    種類：                      、使用量                      t／月 (重油                      %、都市ガス                      %、代燃                      %)		
11 営業実態	大人	中人	小人
(1) 入浴料金(1人当たり)	円	円	円
(2) 1日平均利用者数 (年間利用者数÷年間営業日数)	人／日	人／日	人／日
(3) 入浴料金収入総額	年間総額：                      円		



経営実態調査集計表

調査回答数 47

		回答数	%	備考
1 組合加入状況 (無回答 2 )	加入	42	89.4%	
	非加入	3	6.4%	
2 営業組織 (無回答 0 )	個人	29	61.7%	
	法人	18	38.3%	
3税務申告方法 (無回答 5 )	青色	40	85.1%	
	白色	2	4.3%	
4 1ヶ月の平均営業日数		平均 26.6日		
5 1日の平均営業時間		平均 16時間51分		
6 営業形態 (無回答 0 )	専業	33	70.2%	
	兼業	14	29.8%	
7 併設施設の有無 (無回答 5 )	有	16	34.0%	平均 水道35.1% 井戸64.9%
	無	26	55.3%	
8 使用水 (無回答 0 )	水道のみ	22	46.8%	
	井戸のみ	4	8.5%	
	併用	21	44.7%	
	使用水量(㎡)	平均 904.4(㎡/月)		
9 使用燃料 (無回答 4 )	重油のみ	15	31.9%	重油4694.4 ㏩/月)
	都市ガスのみ	17	36.2%	ガス11127 ㏩(㎡/月)
	代替燃料のみ	4	8.5%	
	併用	7	14.9%	
	重油×代燃	4	57.1%	
	都市ガス×代燃	1	14.3%	
	重油×ガス×代燃	1	14.3%	
	無回答	1	14.3%	
	10 入浴料金			
大人 (無回答 0)	400 円	1	2.1%	平均 480.9 円
	430 円	1	2.1%	
	450 円	5	10.6%	
	460 円	1	2.1%	
	470 円	2	4.3%	
	480 円	1	2.1%	
	490 円	36	76.6%	
中人 (無回答 1)	150 円	2	4.3%	平均 177.4 円
	160 円	3	6.4%	
	180 円	41	87.2%	
小人 (無回答 1)	50 円	1	2.1%	平均 77.6 円
	60 円	4	8.5%	
	80 円	41	87.2%	
11 人件費内訳		1施設あたり		
従事者数	経営者・役員	1.2 人	: 4 施設が0人	
	家庭従事者	1.1 人	: 13施設が0人	
	常時雇用者	0.6 人	: 30施設が0人	
	パート	4.6 人	: 22施設が0人	
	計	7.3 人	経営者又は家族のみ施設13施設	
1人あたり年間給与・ボーナスの総額(金額の回答があった施設の平均)	経営者・役員	2,180,397 円/人	: 6施設経営者が0円	
	家族従事者	1,744,738 円/人	: 1施設の家族従事者が0円	
	常時雇用者	2,728,351 円/人		
	パート	1,212 円/時間		
1日の従事時間	経営者・役員	9.1 時間		
	家族従事者	7.3 時間		
	常時雇用者	6.3 時間		
	パート	3.2 時間		
12 料金改定(値上げ) (無回答 6 )	賛成	34	72.3%	
	反対	7	14.9%	

# 実態調査収支一覧表(売上の大きい5施設除く)

R7.7時点

(1施設1か月あたり)

(単位:円)

収 入	科目	金額(円)		
	入浴料金収入①	1,603,945		
	雑収入	130,300		
	公的補助金	52,221		
	計②	1,786,466		
支 出	科目	実態調査(円)	補正(円)	補正の内訳等
	売上原価	188,291	194,693	×1.034 (消費者物価指数のR7/R6比)
	公租公課(租税公課)	66,247	66,247	
	通信運搬費(荷造運賃、通信費)	13,495	13,954	×1.034 (消費者物価指数のR7/R6比)
	水道光熱費	364,284	363,555	×0.998 (消費者物価指数のR7/R6比)
	用水費(上下水道)	5,111	5,111	
	光熱費(電気使用量)	34,081	34,081	
	旅費及び交通費	6,059	6,265	×1.034 (消費者物価指数のR7/R6比)
	広告宣伝費	3,716	3,842	×1.034 (消費者物価指数のR7/R6比)
	会費及び交際費	21,914	21,914	
	保険料(損害保険料)	17,411	18,003	×1.034 (消費者物価指数のR7/R6比)
	修繕費	88,133	91,130	×1.034 (消費者物価指数のR7/R6比)
	消耗品費	70,213	72,600	×1.034 (消費者物価指数のR7/R6比)
	減価償却費	148,052	148,052	
	福利厚生費	15,665	15,665	
	人件費	556,224	586,816	×1.055 (人件費のR7/R6比)
	外部委託費	3,621	3,745	×1.034 (消費者物価指数のR7/R6比)
	支払利子	17,823	17,823	
	地代家賃	70,190	70,190	
	燃料費	71,424	75,923	×1.063 (重油価格のR7/R6比)
	支払手数料	0	0	
	車両費	3,915	4,048	×1.034 (消費者物価指数のR7/R6比)
	リース料	16,822	17,394	×1.034 (消費者物価指数のR7/R6比)
	サービス費	0	0	×1.034 (消費者物価指数のR7/R6比)
	衛生費	20,095	20,778	×1.034 (消費者物価指数のR7/R6比)
	雑費	34,183	35,345	×1.034 (消費者物価指数のR7/R6比)
	新聞図書費	4,800	4,963	×1.034 (消費者物価指数のR7/R6比)
	寄付金	889	889	
	保安費	0	0	×1.034 (消費者物価指数のR7/R6比)
	その他経費	5,478	5,664	×1.034 (消費者物価指数のR7/R6比)
	支払報酬料・顧問料	1,541	1,541	
	建物再調達費	57,933	57,933	
	資本報酬	91,511	91,511	
	計③	1,959,929	2,010,484	
対入浴料金収入①-③		▲ 355,983	▲ 406,539	
対総収入②-③		▲ 173,463	▲ 224,018	
入浴人員 (人/日)	大人	116.0		
	中人	7.2		
	小人	4.4		
	計	127.6		
営業日数(日/月)		26.0		

# 実態調査収支一覧表(売上の大きい5施設除く)

R8時点

(1施設1か月あたり)

(単位:円)

収  入	科目	金額(円)		
	入浴料金収入①	1,603,945		
	雑収入	130,300		
	公的補助金	52,221		
	計②	1,786,466		
支  出	科目	実態調査(円)	補正(円)	補正の内訳等
	売上原価	188,291	196,387	×1.043 (消費者物価指数のR8/R6比)
	公租公課(租税公課)	66,247	66,247	
	通信運搬費(荷造運賃、通信費)	13,495	14,076	×1.043 (消費者物価指数のR8/R6比)
	水道光熱費	364,284	379,948	×1.043 (消費者物価指数のR8/R6比)
	用水費(上下水道)	5,111	5,111	
	光熱費(電気使用量)	34,081	34,081	
	旅費及び交通費	6,059	6,319	×1.043 (消費者物価指数のR8/R6比)
	広告宣伝費	3,716	3,876	×1.043 (消費者物価指数のR8/R6比)
	会費及び交際費	21,914	21,914	
	保険料(損害保険料)	17,411	18,160	×1.043 (消費者物価指数のR8/R6比)
	修繕費	88,133	91,923	×1.043 (消費者物価指数のR8/R6比)
	消耗品費	70,213	73,232	×1.043 (消費者物価指数のR8/R6比)
	減価償却費	148,052	148,052	
	福利厚生費	15,665	15,665	
	人件費	556,224	589,041	×1.059 (人件費のR8/R6比)
	外部委託費	3,621	3,777	×1.043 (消費者物価指数のR8/R6比)
	支払利子	17,823	17,823	
	地代家賃	70,190	70,190	
	燃料費	71,424	75,923	×1.063 (重油価格のR7/R6比)
	支払手数料	0	0	
	車両費	3,915	4,083	×1.043 (消費者物価指数のR8/R6比)
	リース料	16,822	17,546	×1.043 (消費者物価指数のR8/R6比)
	サービス費	0	0	×1.043 (消費者物価指数のR8/R6比)
	衛生費	20,095	20,959	×1.043 (消費者物価指数のR8/R6比)
	雑費	34,183	35,653	×1.043 (消費者物価指数のR8/R6比)
	新聞図書費	4,800	5,007	×1.043 (消費者物価指数のR8/R6比)
	寄付金	889	889	
	保安費	0	0	×1.043 (消費者物価指数のR8/R6比)
	その他経費	5,478	5,713	×1.043 (消費者物価指数のR8/R6比)
	支払報酬料・顧問料	1,541	1,541	
	建物再調達費	57,933	57,933	
	資本報酬	91,511	91,511	
	計③	1,959,929	2,033,388	
対入浴料金収入①-③		▲ 355,983	▲ 429,442	
対総収入②-③		▲ 173,463	▲ 246,922	
入浴人員 (人/日)	大人	116.0		
	中人	7.2		
	小人	4.4		
	計	127.6		
営業日数(日/月)		26.0		

## 改定料金の算出

### 1 料金改定案

	区分	現行 料金	値上げ額 案	改定料金案	収支差額
案	大人（12 歳以上）	490 円	80 円	570 円（上昇率 16.3%）	23,305 円
	中人（6 歳以上 12 歳未満）	180 円	20 円	200 円（上昇率 11.1%）	
	小人（6 歳未満）	80 円	20 円	100 円（上昇率 25.0%）	

### 2 改定案の考え方

- (1) 施設の意見として、経営安定化のために統制額上昇を望む意見が多数あり、中人、小人の統制額上昇を望む意見もあった。一方で、客離れにつながるため統制額上昇に対して否定的な意見も少数あった。

- (2) 経営実態調査結果に基づく標準的な規模の施設の収支差額は、令和 6 年実績で△173,463 円（1 施設、1 ヶ月あたり）であるが、原油価格・物価・人件費高騰を考慮し、消費者物価指数等により補正し試算すると、収支差額は令和 7 年 7 月時点で△224,018 円となった。

標準的な規模の施設：売上額の標準偏差±1σ から外れた施設を除いた施設であり、今回の調査では売上の大きい 5 施設を除いた施設がそれに相当する。

- (3) 令和 7 年 7 月時点では、大人・中人・小人の料金をそれぞれ同じ上昇率（14.73%）で値上げすると、大人 562.18 円、中人 206.52 円、小人 91.79 円で収支が均衡する。

10 円単位で端数を切り上げ処理すると、大人 570 円、中人 210 円、小人 100 円である。

- (4) 近畿府県の中人及び小人の統制額は、中人は 150～200 円、小人はすべて 100 円である。

- (5) このような状況下で、令和 7 年の収支均衡額を考慮し、大人料金 570 円、中人料金 200 円、小人料金 100 円として試算すると、令和 7 年 7 月時点では収支差額は 23,305 円と推計される。

なお、この場合における令和 8 年の収支差額は 401 円と推計される。

令和6年時点における調査結果を基に消費者物価指数の伸び又は内閣府年央試算による推計

令和7年7月時点

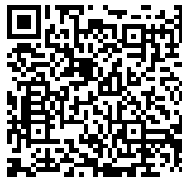
入浴料金			改定後収入見込額					支出額	収支差額 A－B	
大人(a) 116.0 (人/日)	中人(b) 7.2 (人/日)	小人(c) 4.4 (人/日)	一般公衆浴場 入浴料金収入	統制額 対象外設備 入浴料等	雑収入	公的 補助金	計 A	B		
490	180	80	1,520,676	83,269	130,300	52,221	1,786,466	2,010,484	▲ 224,018	現行料金
562.18	206.52	91.79	1,744,694				2,010,484		0.00	収支均衡料金
560	180	80	1,731,813				1,997,603		▲ 12,881	
560	190	90	1,734,825				2,000,615		▲ 9,869	
560	200	100	1,737,837				2,003,626		▲ 6,857	
560	210	110	1,740,849				2,006,638		▲ 3,846	
570	180	80	1,761,975				2,027,765		17,281	
570	190	90	1,764,987				2,030,777		20,293	
570	200	100	1,767,999				2,033,789		23,305	
570	210	110	1,771,011				2,036,801		26,317	
580	180	80	1,792,138				2,057,927		47,444	
580	190	90	1,795,150				2,060,939		50,455	
580	200	100	1,798,162				2,063,951		53,467	
580	210	110	1,801,174				2,066,963		56,479	

令和8年推計

490	180	80	1,520,676	83,269	130,300	52,221	1,786,466	2,033,388	▲ 246,922	現行料金
569.56	209.23	92.99	1,767,598				2,033,388		0.00	収支均衡料金
560	180	80	1,731,813				1,997,603		▲ 35,785	
560	190	90	1,734,825				2,000,615		▲ 32,773	
560	200	100	1,737,837				2,003,626		▲ 29,761	
560	210	110	1,740,849				2,006,638		▲ 26,749	
570	180	80	1,761,975				2,027,765		▲ 5,623	
570	190	90	1,764,987				2,030,777		▲ 2,611	
570	200	100	1,767,999				2,033,789		401	
570	210	110	1,771,011				2,036,801		3,413	
580	180	80	1,792,138				2,057,927		24,540	
580	190	90	1,795,150				2,060,939		27,552	
580	200	100	1,798,162				2,063,951		30,564	
580	210	110	1,801,174				2,066,963		33,576	

## アンケートにご協力ください

今後の公衆浴場のあり方を検討するため、公衆浴場を利用しているみなさんにアンケートを行っていますので右記の QR コードからインターネットにアクセスいただいて回答をお願いします。回答後はこの用紙は破棄してください(7/30まで)。



※ インターネットを利用されない方は紙での回答も可能です(7/15まで)。

### ※ 回答者 ID「d406」

#### 1 あなたは？

年齢： ☐10代 ☐20代 ☐30代 ☐40代 ☐50代 ☐60代 ☐70代  
☐80代以上  
性別： ☐男 ☐女

#### 2 ご自宅は何人住まいですか？

☐1人住まい ☐家族と同居 (☐2人家族 ☐3人家族 ☐4人以上)

#### 3 ご自宅にお風呂はありますか？

☐ある ☐ない

#### 4 週何回くらい公衆浴場を利用していますか？

☐1回未満 ☐1～2回 ☐3～4回 ☐5～6回 ☐ほぼ毎日

#### 5 この公衆浴場への交通手段と所要時間は？

交通手段： ☐徒歩 ☐自転車 ☐バイク ☐車 ☐バス・電車  
所要時間： 約 ( ) 分

#### 6 この公衆浴場以外に、あなたが利用している公衆浴場はありますか？

☐ある → ☐歩いて行ける ☐バス、電車等を使って行く  
☐ない

#### 7 公衆浴場を利用する理由について、最も当てはまるものを教えてください。

☐広々していて、ゆったりできる  
☐知り合いに会える、憩いの場である  
☐風呂の掃除が面倒である  
☐一人住まいなので、銭湯が経済的である  
☐家族に気兼ねなく入浴できる  
☐その他 ( )

#### 8 現在の入浴料金(大人490円、中人180円、小人80円)について、どう思われますか？(物価等の上昇を考慮願います)

☐高い ☐ちょうどよい ☐安い

ご協力ありがとうございました

兵庫県保健医療部生活衛生課

TEL078-341-7711 内線 79318

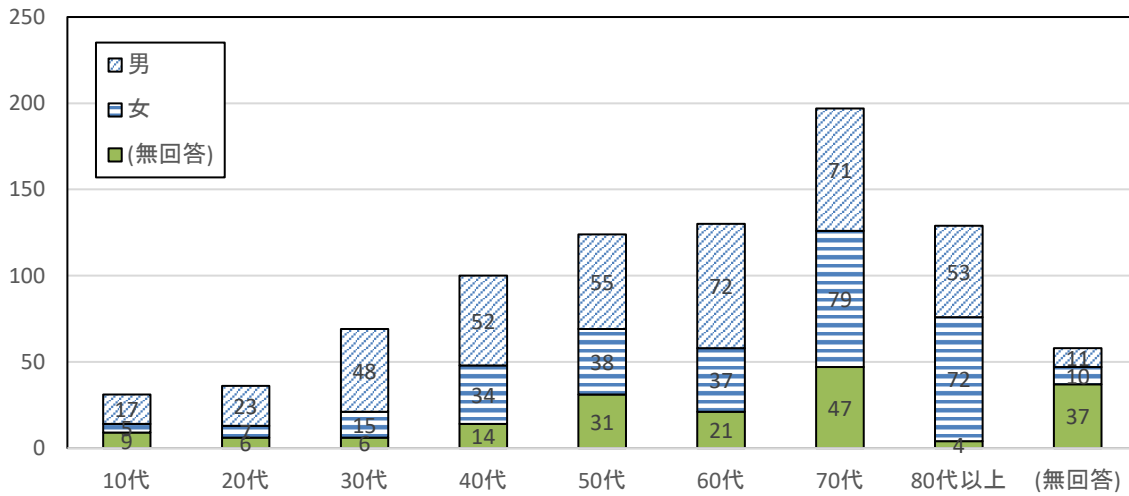


兵庫県マスコット はばタン

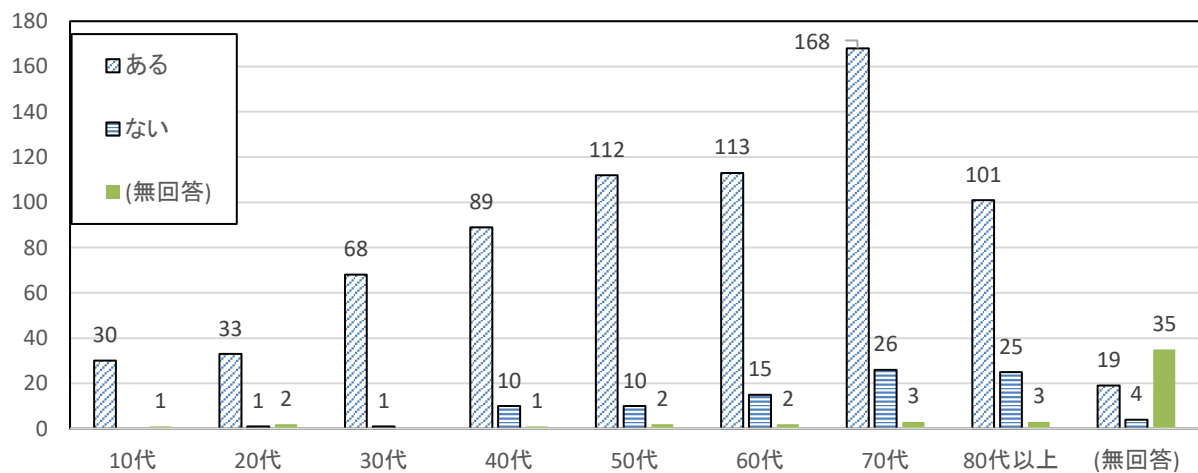


## 利用者アンケート結果

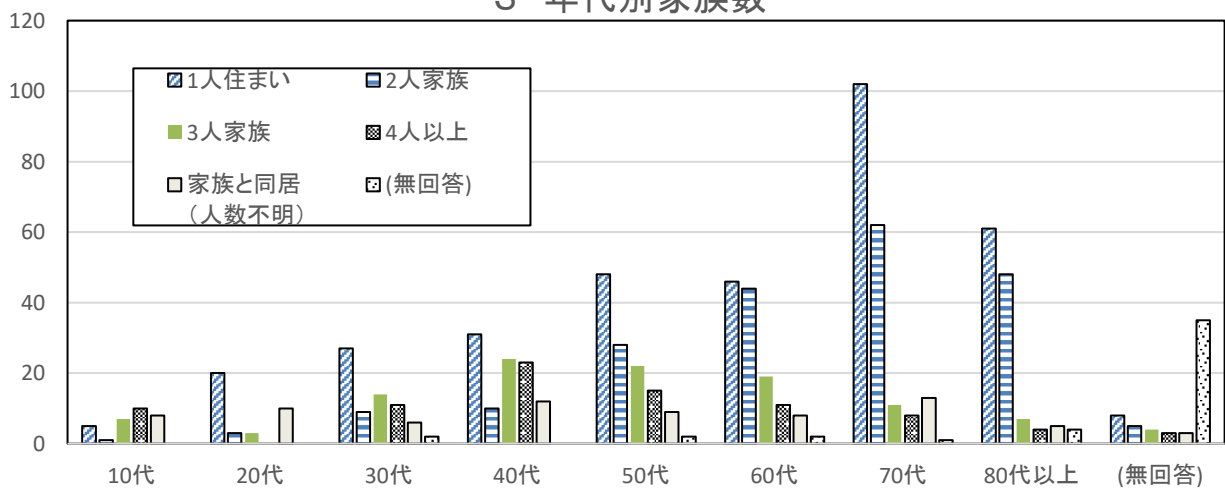
### 1 年代別利用者数



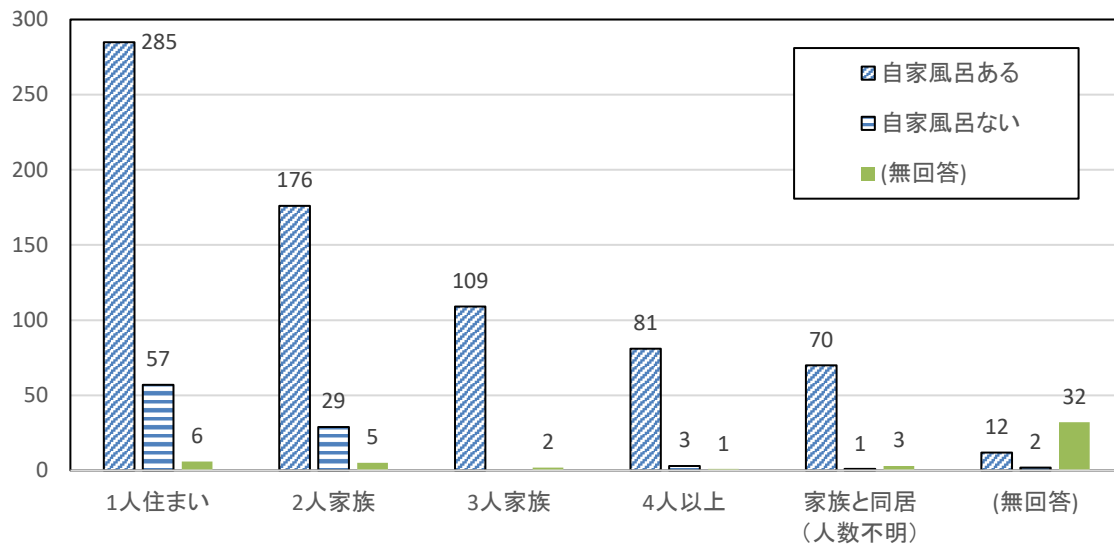
### 2 年代別自家風呂保有状況



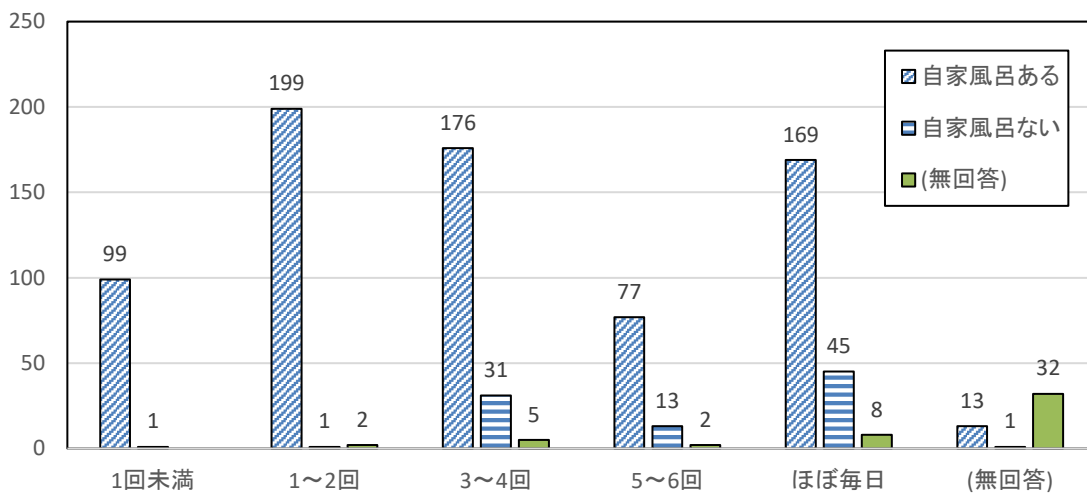
### 3 年代別家族数



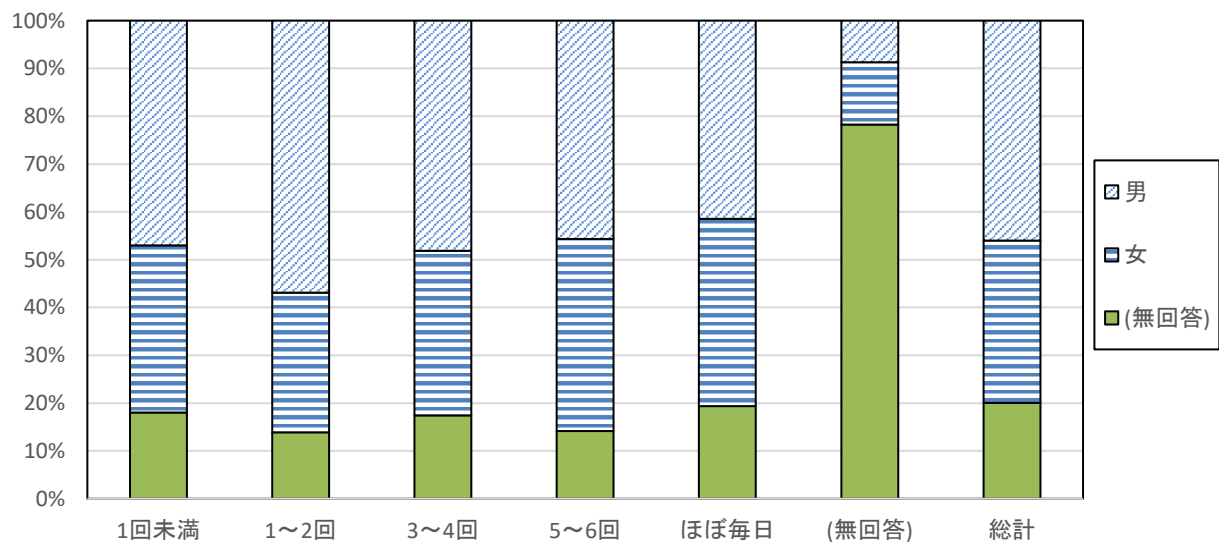
#### 4 家族数の分布



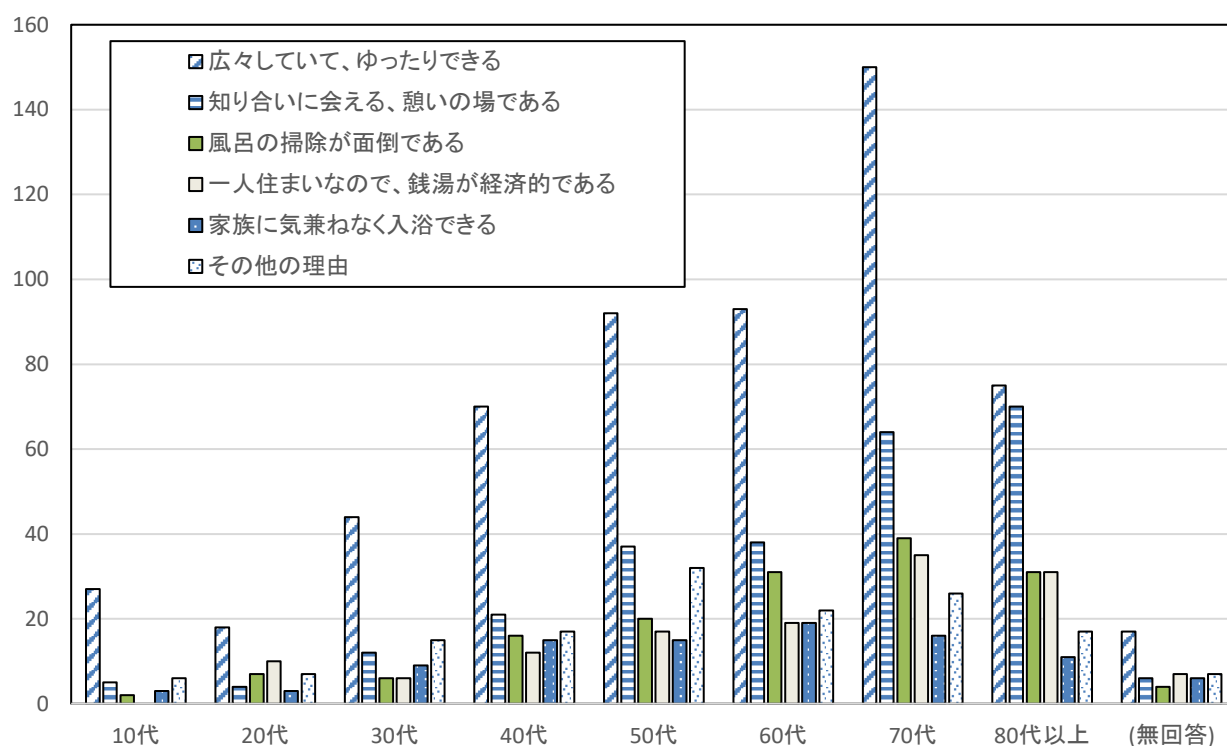
#### 5-1 1週間あたりの利用回数



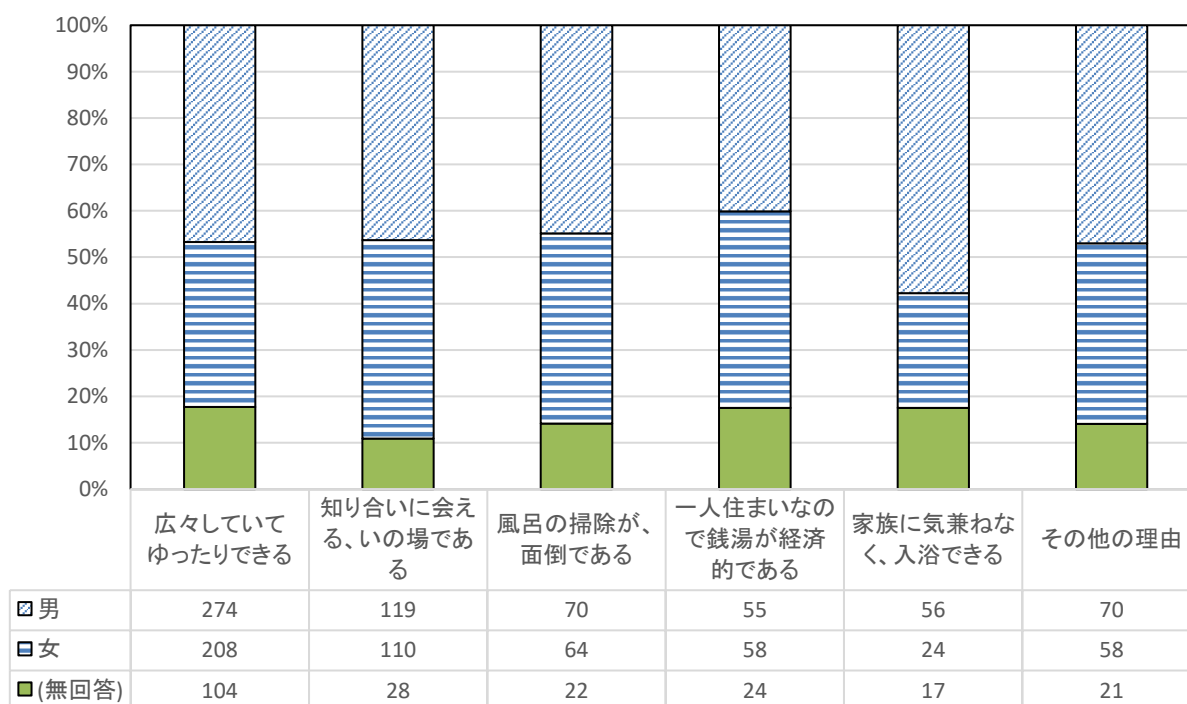
#### 5-2 1週間あたりの男女別利用回数



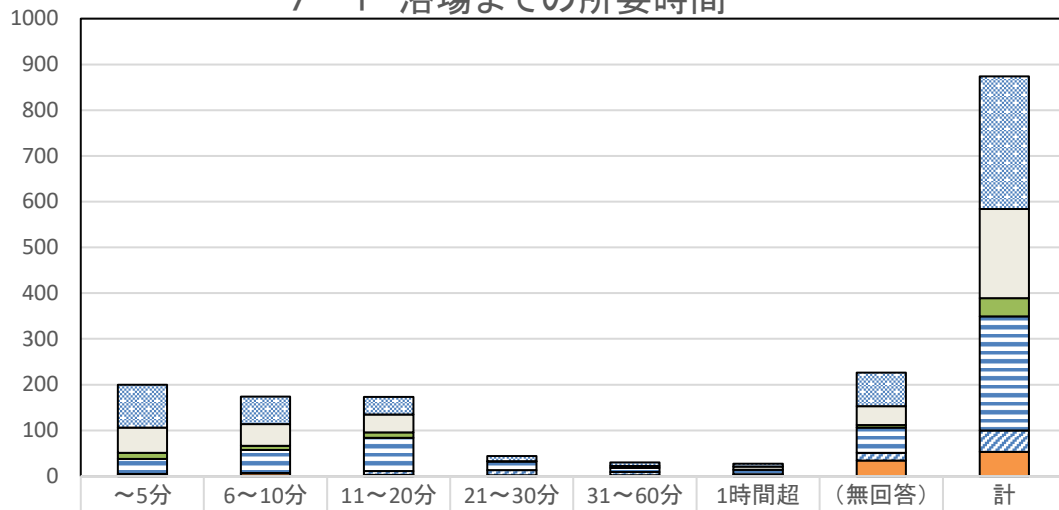
## 6-1 年代別公衆浴場を利用する理由(複数回答)



## 6-2 男女別 公衆浴場を利用する理由(複数)

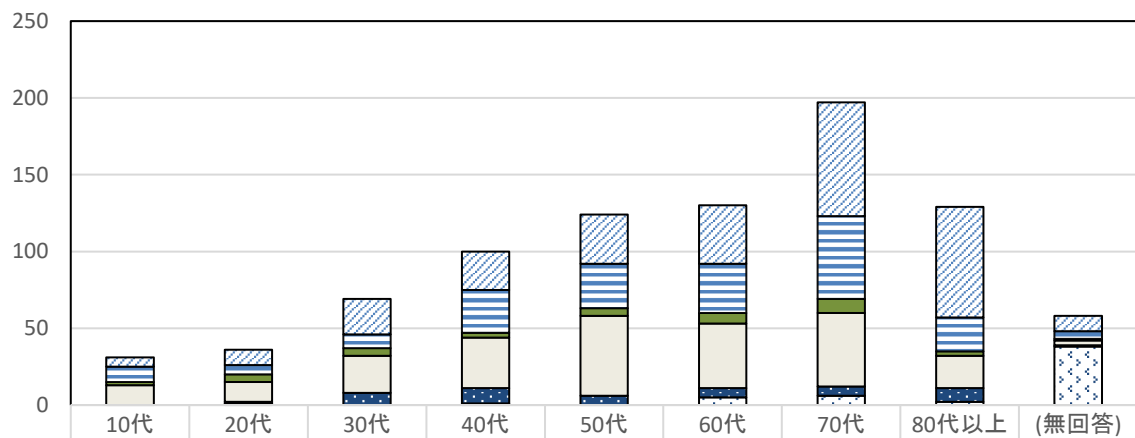


7-1 浴場までの所要時間



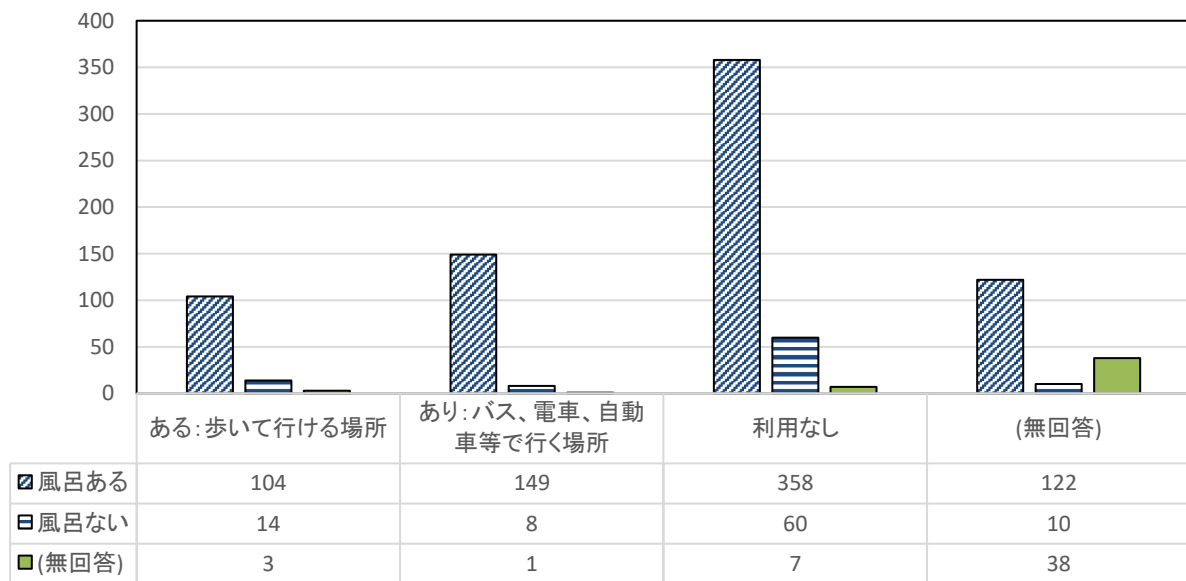
	～5分	6～10分	11～20分	21～30分	31～60分	1時間超	(無回答)	計
徒歩	94	60	38	11	8	6	73	290
自転車	55	48	39	1	4	7	41	195
バイク	13	9	12	0	0	0	6	40
車	33	50	73	19	9	10	55	249
バス・電車	1	1	8	11	7	2	17	47
(無回答)	4	6	3	2	2	2	34	53

7-2 浴場までの交通手段

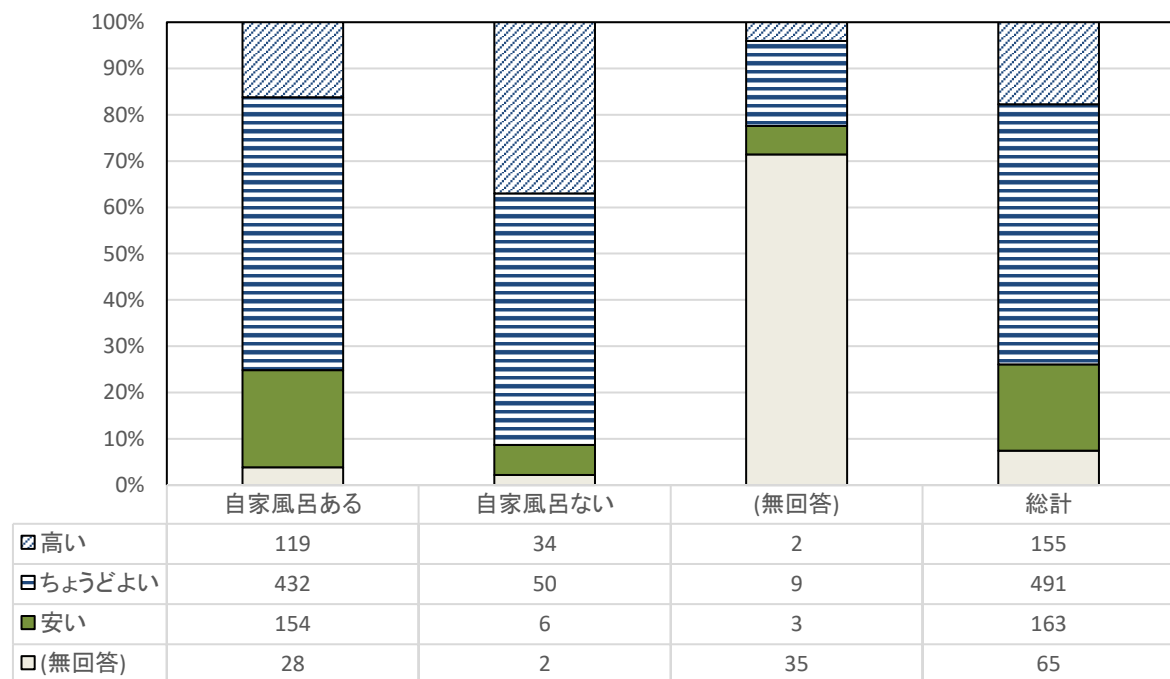


	10代	20代	30代	40代	50代	60代	70代	80代以上	(無回答)
徒歩	6	10	23	25	32	38	74	72	10
自転車	10	6	9	28	29	32	54	22	5
バイク	2	5	5	3	5	7	9	3	1
車	13	13	24	33	52	42	48	21	3
バス・電車		1	8	10	6	6	6	9	1
(無回答)		1		1		5	6	2	38

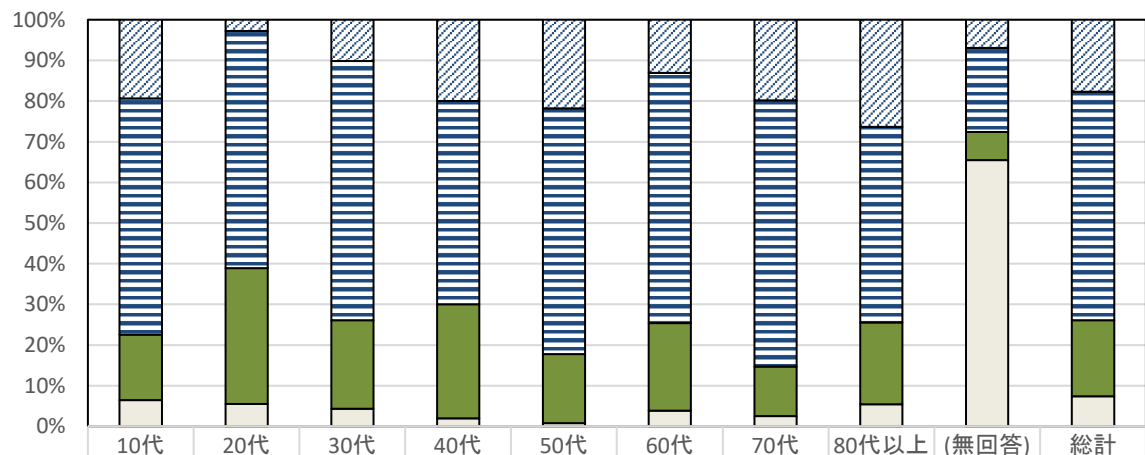
## 8 ほかの公衆浴場を利用しているか



## 9-1 現在の入浴料金について

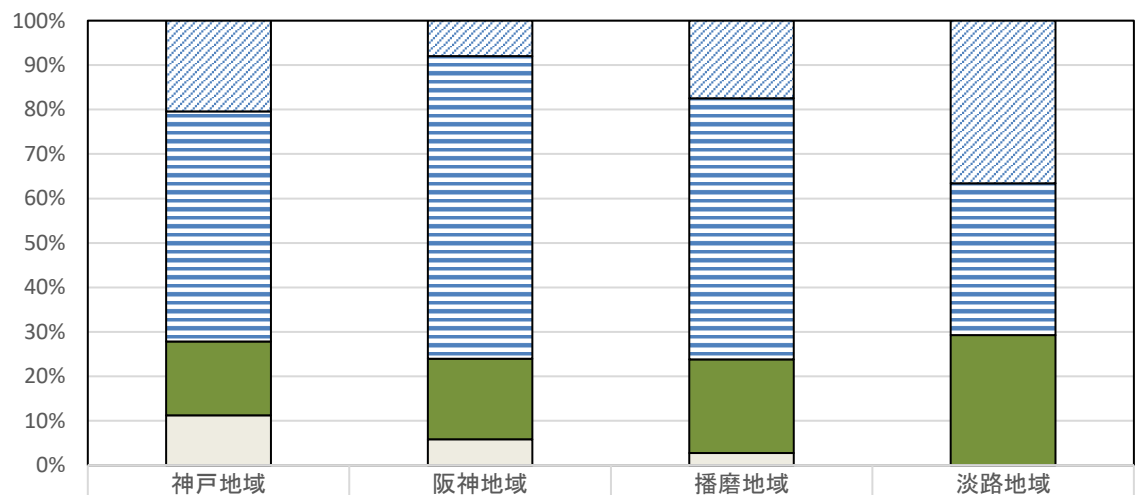


## 9-2 現在の入浴料金について(年代別)



	10代	20代	30代	40代	50代	60代	70代	80代以上	(無回答)	総計
高い	6	1	7	20	27	17	39	34	4	155
ちょうどよい	18	21	44	50	75	80	129	62	12	491
安い	5	12	15	28	21	28	24	26	4	163
(無回答)	2	2	3	2	1	5	5	7	38	65

## 9-3 現在の入浴料金について(地域別)



	神戸地域	阪神地域	播磨地域	淡路地域
高い	87	15	38	15
ちょうどよい	221	128	128	14
安い	71	34	46	12
(無回答)	48	11	6	

## 公衆浴場を利用する理由(その他)

1 サウナ利用のため	28件	:	全世代
2 健康維持のため	14件	:	全世代
3 疲れをとるため	2件	:	50代～80代以上
4 ランニング、登山後のリフレッシュ	4件	:	30代～60代
5 温泉の効果を得るため	4件	:	50代～70代
6 リフレッシュ	2件	:	50代、60代
7 店員の人柄がよい	3件	:	30代、60代
8 家族、友人と入られるため	3件	:	20代、40代、70代
9 店の雰囲気がよい	2件	:	30代、40代
10 店員が話しやすい	2件	:	10代、70代
11 お風呂場・湯舟が大きく温まる、足がのぼせる	2件	:	50代、80代以上
12 水風呂がよい	2件	:	30代、60代
13 価格がお手頃	2件	:	20代、30代
14 毎日の習慣、旅行先で利用する習慣	2件	:	30代、60代
15 熱いお風呂の温度がよい	2件	:	10代、50代
16 気持ちが良い	2件	:	60代、70代
17 近から	2件	:	10代、50代
18 銭湯が好きなため	2件	:	30代、70代
19 身体をきれいに洗うため	2件	:	40代、60代
20 体の芯から温まる	2件	:	50代、80代以上
21 いろんな人が居るため		:	70代
22 お湯がきれい		:	40代
23 ガス代が高いため		:	50代
24 こどもが少ないため		:	60代
25 炭酸風呂がよい		:	50代
26 シニア割引があるため		:	60代
27 リラックスするため		:	40代
28 景色がよい		:	50代
29 家に風呂がない		:	50代
30 会社帰りに場所がよい		:	50代
31 懐かしい体験のため		:	30代
32 気分が落ち着くため		:	60代
33 気分転換のため		:	60代
34 好きなお風呂がある		:	30代
35 仕事の汚れを落とすため		:	60代
36 社会インフラとしてとても重要		:	50代
37 水質がよい		:	40代
38 銭湯、温泉巡りが趣味		:	30代
39 足の痛みを和らげるため		:	70代
40 湯船の種類が多い		:	80代以上
41 夜遅くまでやっている		:	30代
42 露天風呂が好きなため		:	10代
43 リハビリのため		:	50代
その他(意見)			
44 体を洗ってからお風呂に入りたい		:	40代