

## 5 喫煙について

### (1) 喫煙の経験の有無

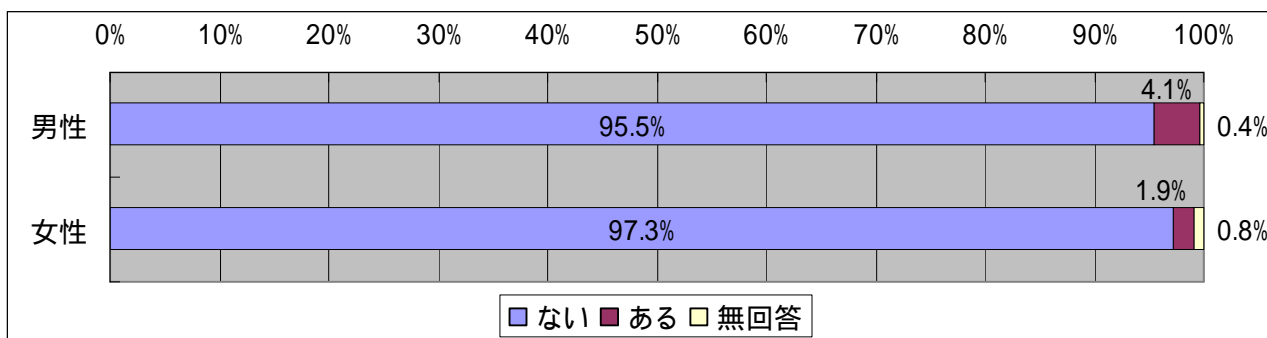
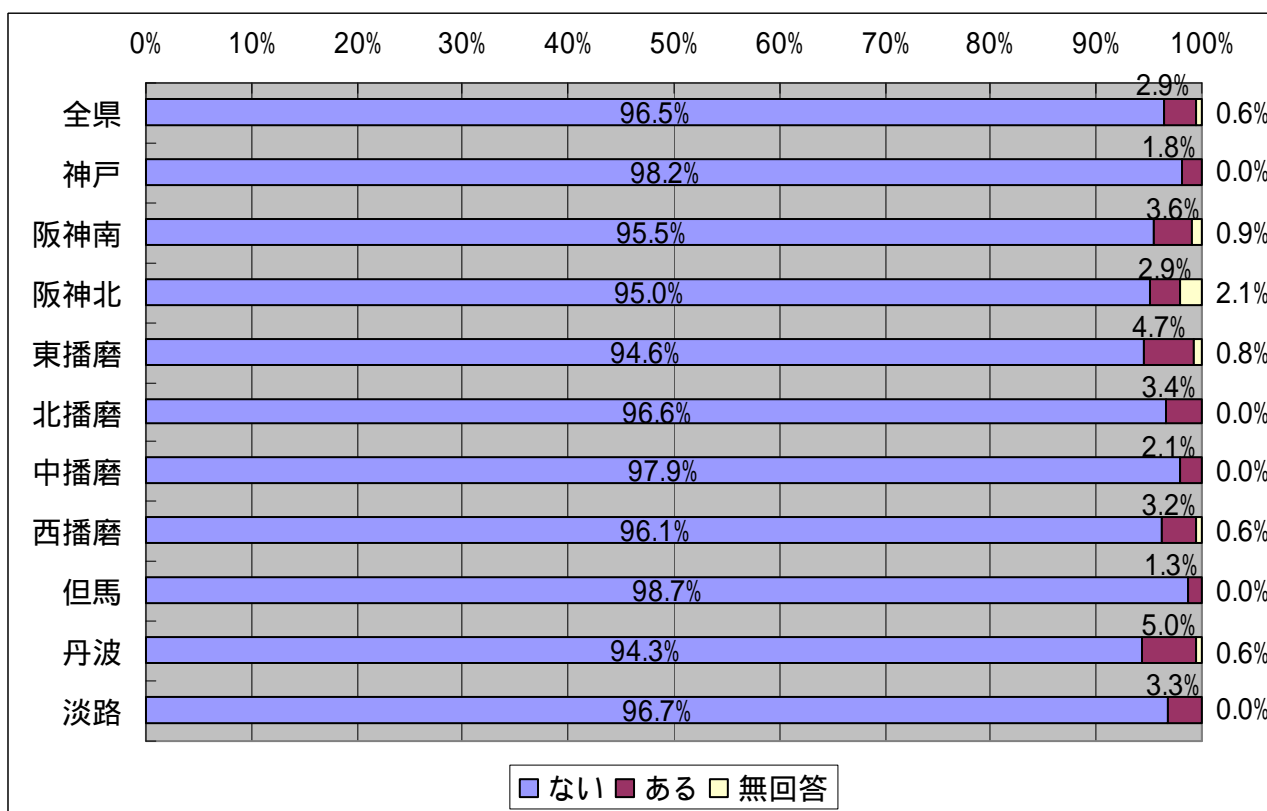
問35 今までにたばこを一口でも吸ったことがありますか。

- 1 ない・・・96.5%
- 2 ある・・・2.9%
- 無回答・・・0.6%

喫煙の経験は、「ない」は96.5%、「ある」は2.9%となっている。

地域別では、「ある」は、丹波(5.0%)が最も多く、以下多いものから東播磨(4.7%)、阪神南(3.6%)となっている。

性別では、「ある」は、男性は4.1%、女性は1.9%となっている。



## (2) 初めて喫煙した時期

問36 [問36～42は問35で「2 ある」と答えた方におたずねします。]  
 あなたがたばこを初めて吸ったのはいつ頃ですか。(1つ)

1 小学校入学前・・・ 1.0%	8 中学校3年・・・ 8.6%
2 小学校1～3年・・・ 4.1%	9 高校1年・・・ 3.9%
3 小学校4年・・・ 2.7%	10 高校2年・・・ 9.1%
4 小学校5年・・・ 0.0%	11 高校3年・・・ 6.7%
5 小学校6年・・・ 1.3%	12 わからない・・・ 13.4%
6 中学校1年・・・ 24.5%	無回答・・・ 1.3%
7 中学校2年・・・ 23.5%	

(N=41)

初めて喫煙した時期は、「中学校1年」(24.5%)が最も多く、次いで「中学校2年」が23.5%、「わからない」が13.4%、「高校2年」(9.1%)、「中学校3年」(8.6%)、「高校3年」(6.7%)の順となっている。

性別では、男性は「中学校1年」(31.6%)が最も多く、女性は「中学校2年」(31.0%)が最も多くなっている。

	小学校 入学前	小学校 1～3年	小学校 4年	小学校 5年	小学校 6年	中学校 1年	中学校 2年	中学校 3年	高校 1年	高校 2年	高校 3年	わか ら な い	無 回 答
全県	1.0%	4.1%	2.7%	0.0%	1.3%	24.5%	23.5%	8.6%	3.9%	9.1%	6.7%	13.4%	1.3%
男性	0.8%	0.7%	0.0%	0.0%	1.9%	31.6%	19.7%	12.3%	1.9%	5.8%	10.2%	13.1%	1.9%
女性	1.4%	10.6%	7.9%	0.0%	0.0%	10.6%	31.0%	1.4%	7.9%	15.4%	0.0%	13.9%	0.0%

### (3) 初めて喫煙したきっかけ

問37 [問36～42は問35で「2 ある」と答えた方におたずねします。]

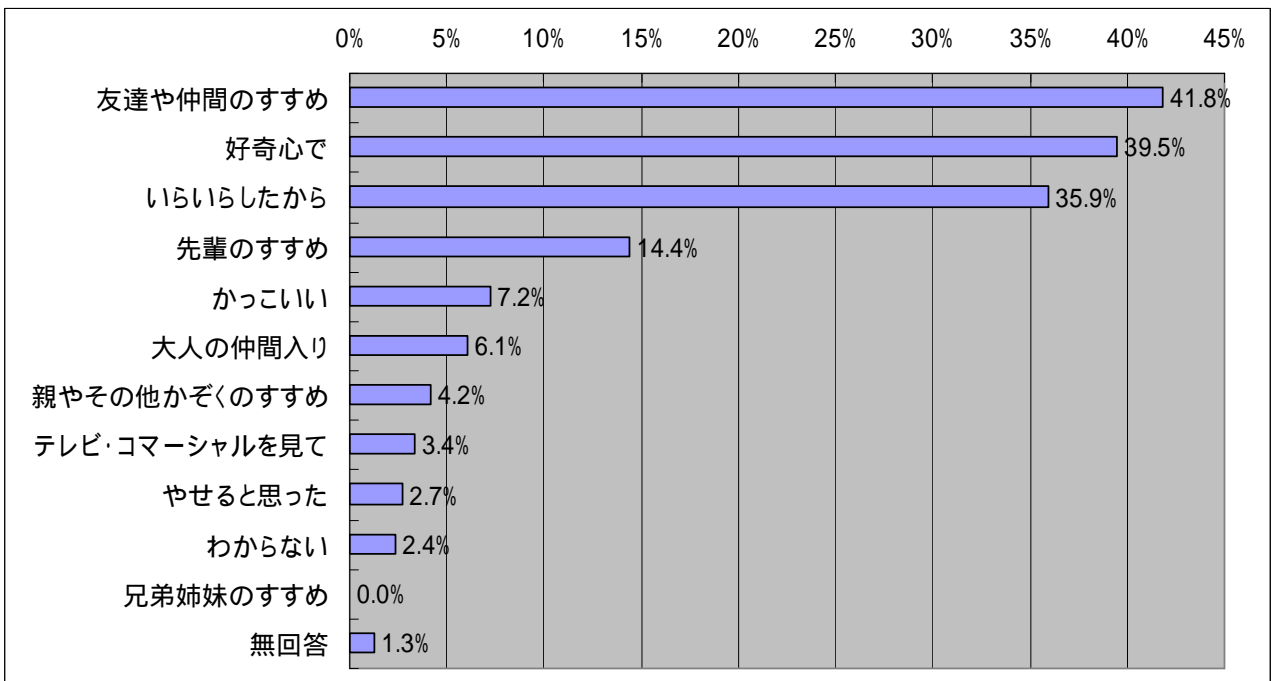
初めてたばこを吸ったきっかけは何ですか。(あてはまるものすべて)

- 1 好奇心で・・・・・・・・・・39.5%
- 2 友達や仲間のすすめ・・・・・・・・41.8%
- 3 先輩のすすめ・・・・・・・・・・14.4%
- 4 兄弟姉妹のすすめ・・・・・・・・0.0%
- 5 親やその他家族のすすめ・・・・4.2%
- 6 カッコいい・・・・・・・・・・7.2%
- 7 大人の仲間入り・・・・・・・・・・6.1%
- 8 やせると思った・・・・・・・・・・2.7%
- 9 テレビ・コマーシャルを見て・・・3.4%
- 10 いろいろしたから・・・・・・・・35.9%
- 11 わからない・・・・・・・・・・2.4%
- 無回答・・・・・・・・・・1.3%

(N=41)

初めてたばこを吸ったきっかけは、「友達や仲間のすすめ」が41.8%と最も多く、次いで「好奇心で」(39.5%)、「いろいろしたから」(35.9%)、「先輩のすすめ」(14.4%)、「カッコいい」(7.2%)、「大人の仲間入り」(6.1%)の順となっている。

性別では、男性は、「友達や仲間のすすめ」(49.6%)が最も多く、女性は、「いろいろしたから」(61.2%)が最も多くなっている。



	好奇心で	友達や仲間のすすめ	先輩のすすめ	兄弟姉妹のすすめ	親やその他かぞくのすすめ	カッコいい	大人の仲間入り	やせると思った	テレビ・コマーシャルを見て	いろいろしたから	わからない	無回答
男性	29.3%	49.6%	14.8%	0.0%	0.8%	5.5%	5.1%	0.0%	5.1%	22.9%	2.9%	1.9%
女性	59.3%	26.7%	13.7%	0.0%	10.6%	10.6%	7.9%	7.9%	0.0%	61.2%	1.4%	0.0%

#### (4) たばこの入手方法

問38 [問36～42は問35で「2 ある」と答えた方におたずねします。]

自分の吸うたばこを主にどのようにして手に入れましたか。

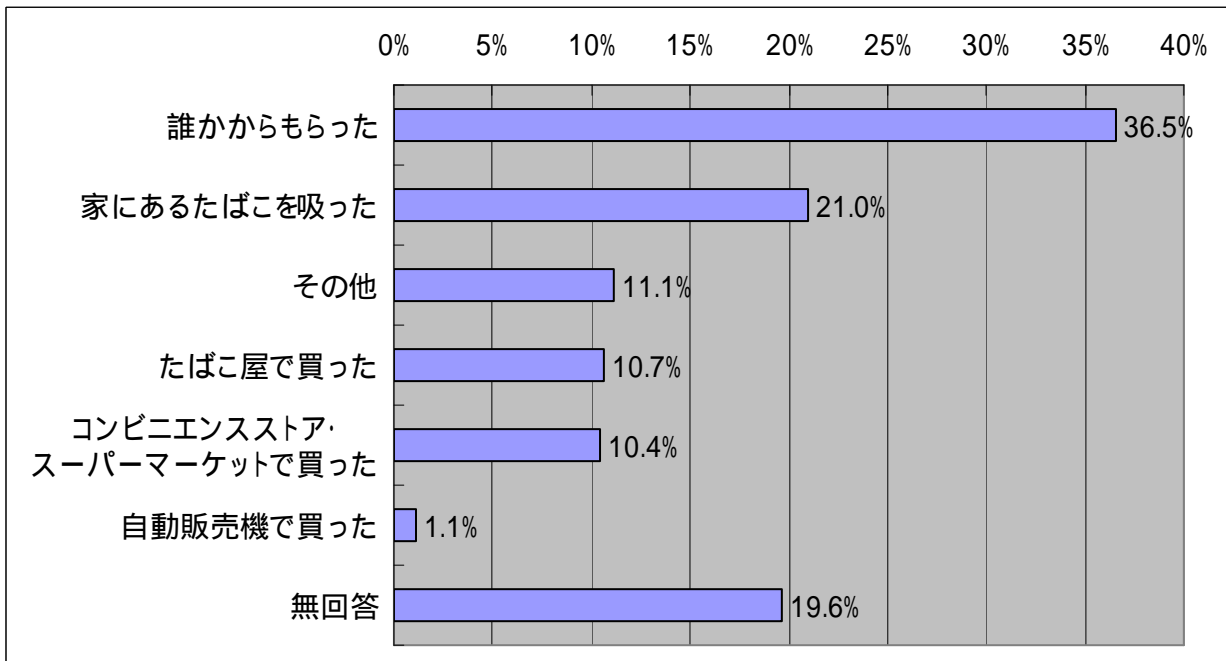
(あてはまるものすべて)

- 1 コンビニエンスストア・スーパーマーケットで買った・・・10.4%
- 2 自動販売機で買った・・・・・・・・・・・・・・・・・・・・・・・・ 1.1%
- 3 たばこ屋で買った・・・・・・・・・・・・・・・・・・・・・・・・ 10.7%
- 4 誰かからもらった・・・・・・・・・・・・・・・・・・・・・・・・ 36.5%
- 5 家にあるたばこを吸った・・・・・・・・・・・・・・・・・・・・ 21.0%
- 6 その他の方法で・・・・・・・・・・・・・・・・・・・・・・・・ 11.1%
- 無回答・・・・・・・・・・・・・・・・・・・・・・・・ 19.6% (N=41)

たばこの入手方法としては、「誰かからもらった」が36.5%と最も多く、次いで「家にあるたばこを吸った」(21.0%)、「その他の方法で」(11.1%)、「たばこ屋で買った」(10.7%)、「コンビニエンスストア・スーパーマーケットで買った」(10.4%)の順となっている。

地域別では、「誰かからもらった」と回答した人は、阪神南を除く9地域で存在している。

性別では、「たばこ屋で買った」と回答した人は、男性は3.3%、女性は25.0%となっている。



	コンビニエンスストア・スーパーマーケットで買った	自動販売機で買った	たばこ屋で買った	誰かからもらった	家にあるたばこを吸った	その他	無回答
男性	15.7%	1.7%	3.3%	41.8%	20.1%	3.4%	24.2%
女性	0.0%	0.0%	25.0%	26.2%	22.6%	26.1%	10.6%

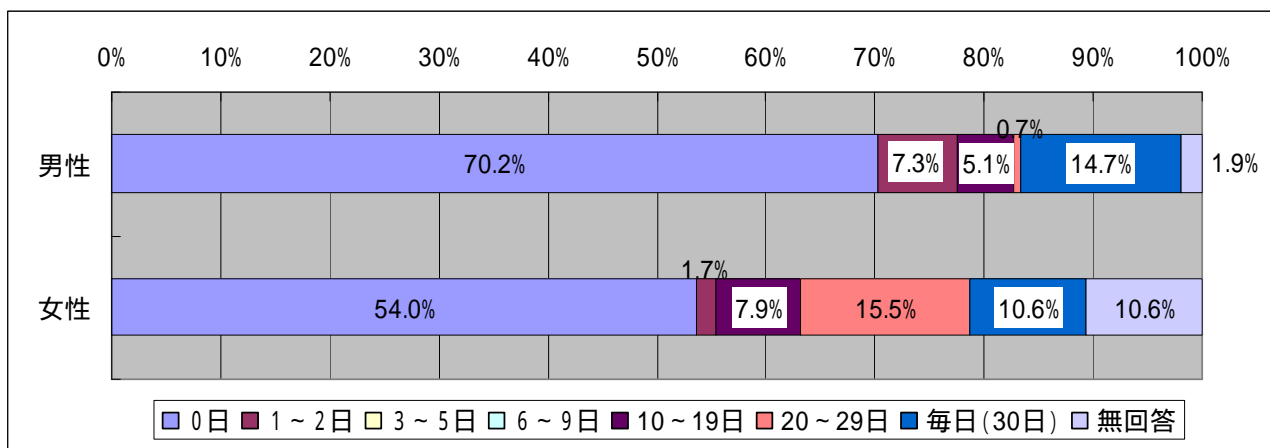
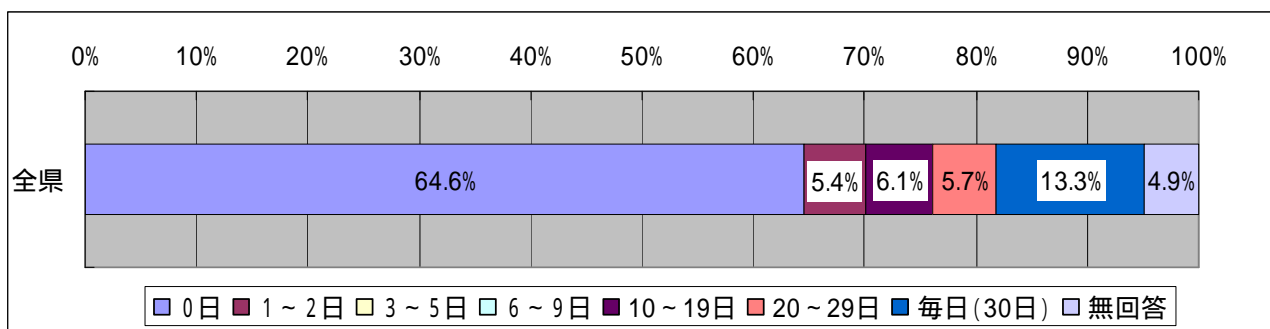
### (5) この30日間に喫煙した日数

問39 [問36～42は問35で「2 ある」と答えた方におたずねします。]  
この30日の間に何日たばこを吸いましたか。(1つ)

1	0日	64.6%
2	1～2日	5.4%
3	3～5日	0.0%
4	6～9日	0.0%
5	10～19日	6.1%
6	20～29日	5.7%
7	毎日(30日)	13.3%
	無回答	4.9%

(N=41)

この30日間に喫煙した日数は、「0日」が64.6%、「毎日(30日)」(13.3%)、以下「10～19日」(6.1%)、「20～29日」(5.7%)、「1～2日」(5.4%)となっている。  
性別では、「0日」は男性が70.2%、女性は54.0%となっている。



### ( 5 - 1 ) 喫煙状況

1 : 喫煙経験がない (問35で1を選択した方) . . . . .	96.5%
2 : 30日間で喫煙した日が0日 (問35で2、かつ問39で1を選択した方) . . . . .	1.0%
3 : 30日間で喫煙した日が1日以上 (問35で2、かつ問39で2~7を選択した方) . . .	0.9%
無回答 . . . . .	0.7%

喫煙状況は、「喫煙経験がない」が96.5%と最も多く、次いで「30日間で喫煙した日が0日」が1.0%、「30日間で喫煙した日が1日以上」の喫煙者が0.9%となっている。

地域別では、「30日間で喫煙した日が1日以上」の喫煙者は、丹波(2.5%)が最も多くなっている。

性別では、「30日間で喫煙した日が1日以上」の喫煙者は、男性は1.1%、女性は、0.7%となっている。

	喫煙経験がない	30日の間に0日	30日間に1日以上喫煙	無回答
全県	96.5%	1.9%	0.9%	0.7%
神戸	98.2%	1.8%	0.0%	0.0%
阪神南	95.5%	2.7%	0.9%	0.9%
阪神北	95.0%	1.4%	1.4%	2.1%
東播磨	94.6%	2.3%	1.6%	1.6%
北播磨	96.6%	2.1%	0.7%	0.7%
中播磨	97.9%	0.7%	1.4%	0.0%
西播磨	96.1%	1.9%	1.3%	0.6%
但馬	98.7%	1.3%	0.0%	0.0%
丹波	94.3%	2.5%	2.5%	0.6%
淡路	96.7%	2.6%	0.7%	0.0%

	喫煙経験がない	30日の間に0日	30日間に1日以上喫煙	無回答
男性	95.5%	2.9%	1.1%	0.5%
女性	97.3%	1.0%	0.7%	1.0%

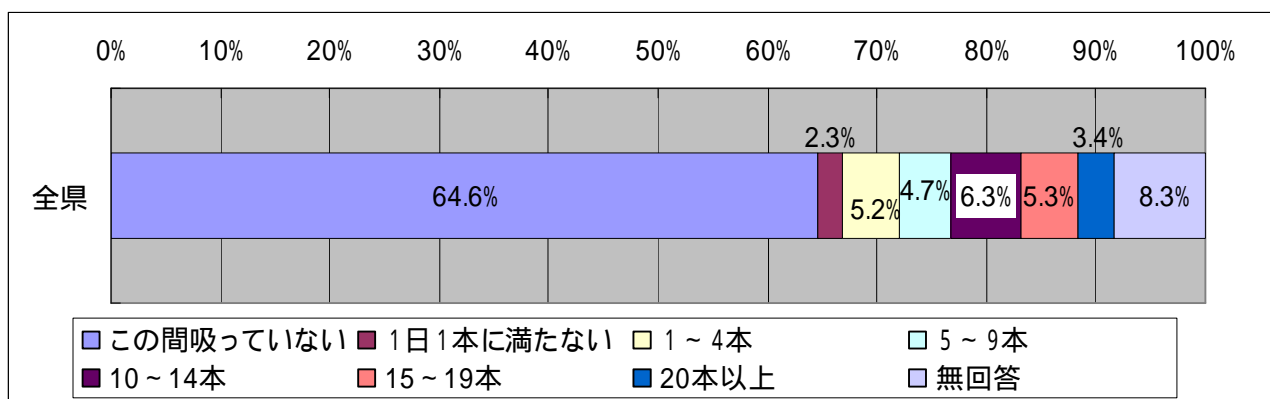
### (6) この30日間の喫煙本数

問40 [問36～42は問35で「2 ある」と答えた方におたずねします。]  
この30日の間に1日平均どのくらいの本数のたばこを吸いましたか。(1つ)

1	この間吸っていない	64.6%
2	1日1本に満たない	2.3%
3	1～4本	5.2%
4	5～9本	4.7%
5	10～14本	6.3%
6	15～19本	5.3%
7	20本以上	3.4%
	無回答	8.3%

(N=41)

この30日間の喫煙本数は、「この間吸っていない」が64.6%、次いで「10～14本」(6.3%)、「15～19本」(5.3%)、「1～4本」(5.2%)、「5～9本」(4.7%)、「20本以上」が3.4%となっている。  
性別では、「この間吸っていない」が、男性は70.2%、女性は54.0%となっている。



	この間吸っていない	1日1本に満たない	1～4本	5～9本	10～14本	15～19本	20本以上	無回答
男性	70.2%	2.6%	7.8%	7.1%	0.0%	0.0%	5.1%	7.0%
女性	53.7%	1.7%	0.0%	0.0%	18.5%	15.5%	0.0%	10.6%

## (7) 禁煙への意識

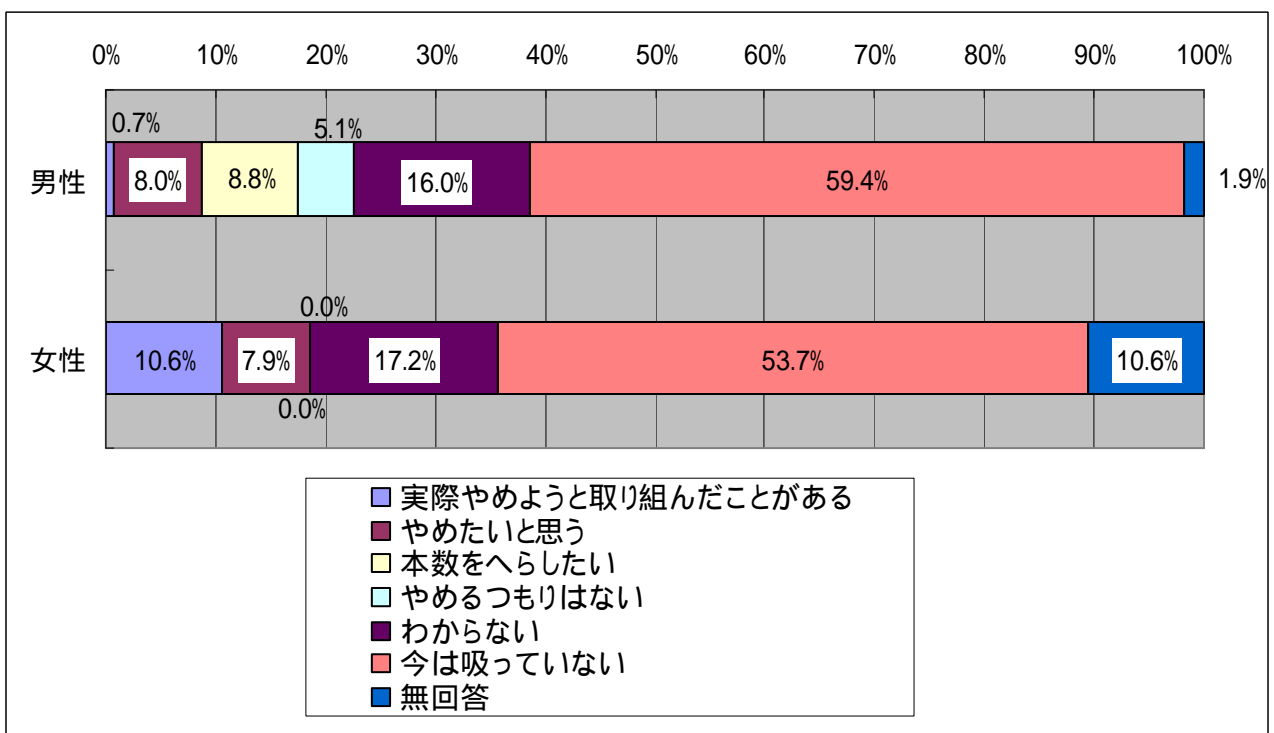
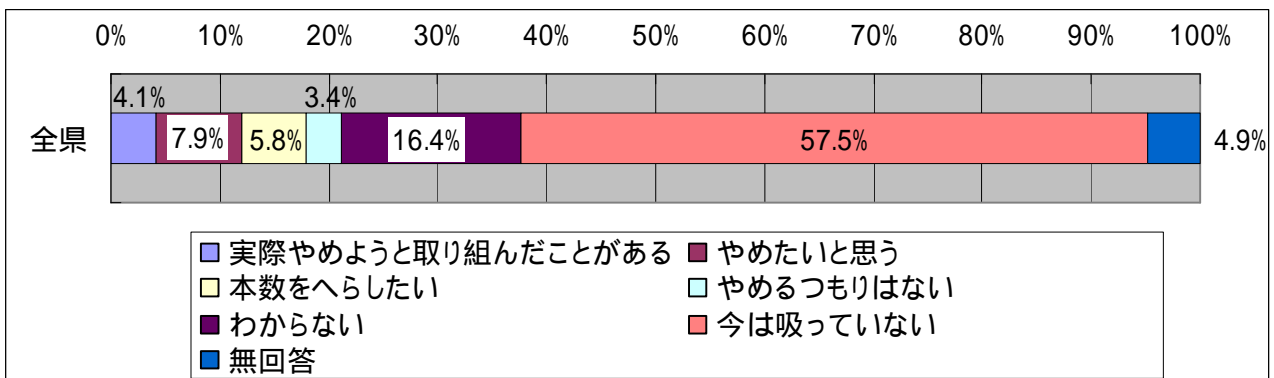
問4 1 [問3 6 ~ 4 2は問3 5で「2 ある」と答えた方におたずねします。]

今、たばこをやめたいと思いますか。(1つ)

- 1 実際やめようと取り組んだことがある・・・ 4.1%
- 2 やめたいと思う・・・・・・・・・・・・・・・・ 7.9%
- 3 本数を減らしたい・・・・・・・・・・・・・・ 5.8%
- 4 やめるつもりはない・・・・・・・・・・・・ 3.4%
- 5 わからない・・・・・・・・・・・・・・・・・・ 16.4%
- 6 今は吸っていない・・・・・・・・・・・・・・ 57.5%
- 無回答・・・・・・・・・・・・・・・・・・・・・・ 4.9%

(N=41)

禁煙への意識は、「わからない」が16.4%、「やめたいと思う」が7.9%、「本数を減らしたい」が5.8%、「実際やめようと取り組んだことがある」が4.1%、「やめるつもりはない」が3.4%となっている。性別では、「やめるつもりはない」は、男性は5.1%、女性は0%となっている。





## (8) 禁煙の相談相手

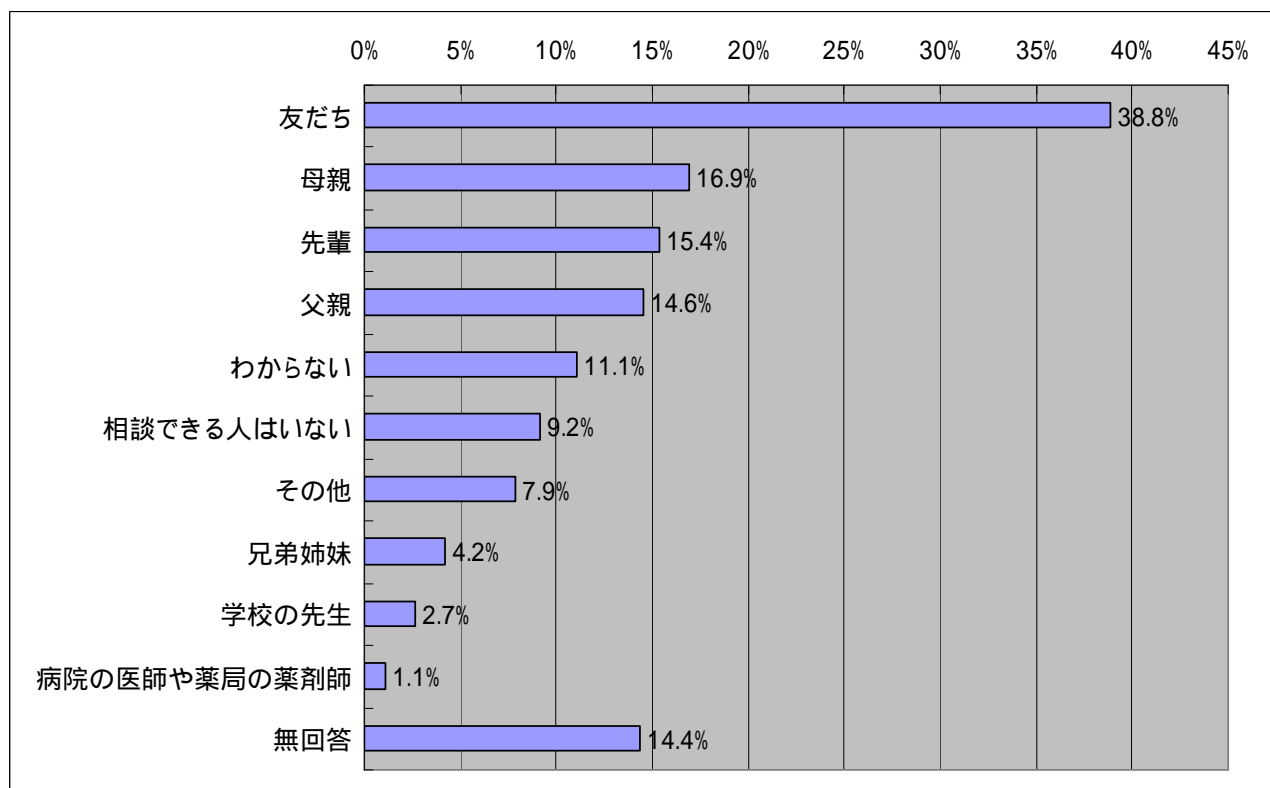
問42 [問36～42は問35で「2 ある」と答えた方におたずねします。]  
たばこをやめるとしたら、相談できる人はいますか。(あてはまるものすべて)

1	父親	14.6%
2	母親	16.9%
3	兄弟姉妹	4.2%
4	友だち	38.8%
5	学校の先生	2.7%
6	先輩	15.4%
7	病院の医師や薬局の薬剤師	1.1%
8	その他	7.9%
9	相談できる人はいない	9.2%
10	わからない	11.1%
	無回答	14.4%

(N=41)

禁煙の相談相手は、「友だち」が38.8%と最も多く、以下、「母親」(16.9%)、「先輩」(15.4%)、「父親」(14.6%)、「相談できる人はいない」(9.2%)の順となっている。

性別では、「母親」と回答した人は、男性は7.5%、女性は35.4%と女性の方が27.9ポイント多くなっている。



	父親	母親	兄弟姉妹	友だち	学校の先生	先輩	病院の医師や薬局の薬剤師	その他	相談できる人はいない	わからない	無回答
男性	16.2%	7.5%	0.8%	34.0%	0.0%	8.0%	1.7%	12.0%	13.9%	14.2%	16.3%
女性	11.3%	35.4%	10.6%	48.3%	7.9%	29.9%	0.0%	0.0%	0.0%	4.9%	10.6%

### (9) 家族でたばこを吸う人

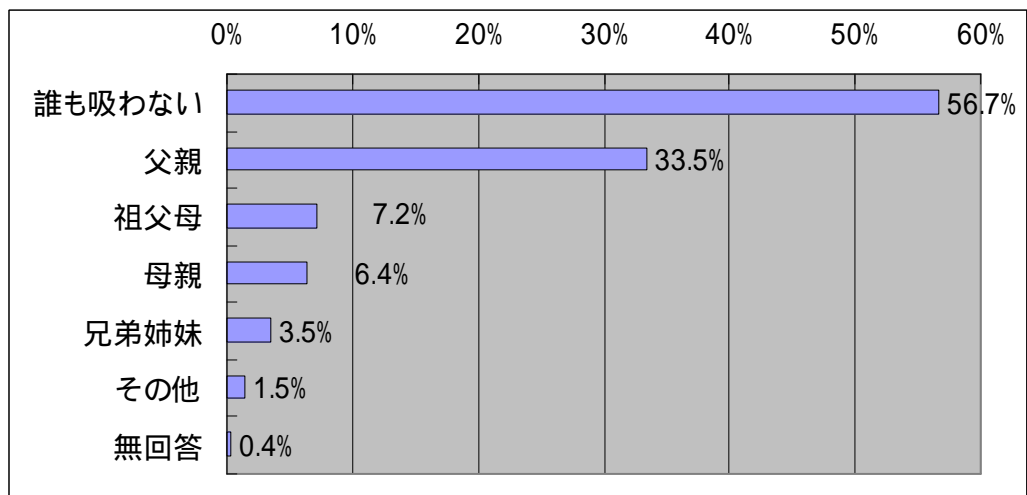
問43 家族でたばこを吸うのは誰ですか。(たばこを吸う人すべて)

1	父親	33.5%
2	母親	6.4%
3	兄弟姉妹	3.5%
4	祖父母	7.2%
5	その他	1.5%
6	誰も吸わない	56.7%
	無回答	0.4%

家族でたばこを吸うのは誰か聞いたところ、「父親」(33.5%)が最も多く、以下、「祖父母」(7.2%)、「母親」(6.4%)、「兄弟姉妹」(3.5%)の順となっている。

地域別では、「父親」と回答した人は、西播磨(44.5%)が最も多く、神戸(30.3%)が最も少なくなっている。

性別では、大きな差異はみられない。



	父親	母親	兄弟姉妹	祖父母	その他	誰も吸わない	無回答
神戸	30.3%	8.3%	2.8%	4.6%	0.9%	60.6%	0.0%
阪神南	32.4%	6.3%	2.7%	11.7%	0.9%	55.9%	0.0%
阪神北	32.9%	5.7%	2.9%	7.1%	2.9%	60.0%	0.0%
東播磨	37.2%	5.4%	4.7%	4.7%	0.8%	54.3%	1.6%
北播磨	31.0%	4.1%	3.4%	6.2%	1.4%	60.7%	0.0%
中播磨	31.9%	4.9%	4.9%	7.6%	2.1%	55.6%	0.0%
西播磨	44.5%	7.1%	5.2%	9.7%	2.6%	42.6%	1.3%
但馬	38.6%	4.6%	2.6%	4.6%	1.3%	54.2%	1.3%
丹波	35.8%	8.2%	2.5%	7.5%	1.9%	54.7%	1.9%
淡路	37.5%	10.5%	6.6%	13.8%	2.6%	48.0%	0.7%

	父親	母親	兄弟姉妹	祖父母	その他	誰も吸わない	無回答
男性	36.8%	6.3%	3.5%	8.1%	1.0%	52.6%	0.5%
女性	30.4%	6.6%	3.5%	6.3%	1.9%	60.4%	0.3%

## (10) 未成年の友だちの喫煙者の有無

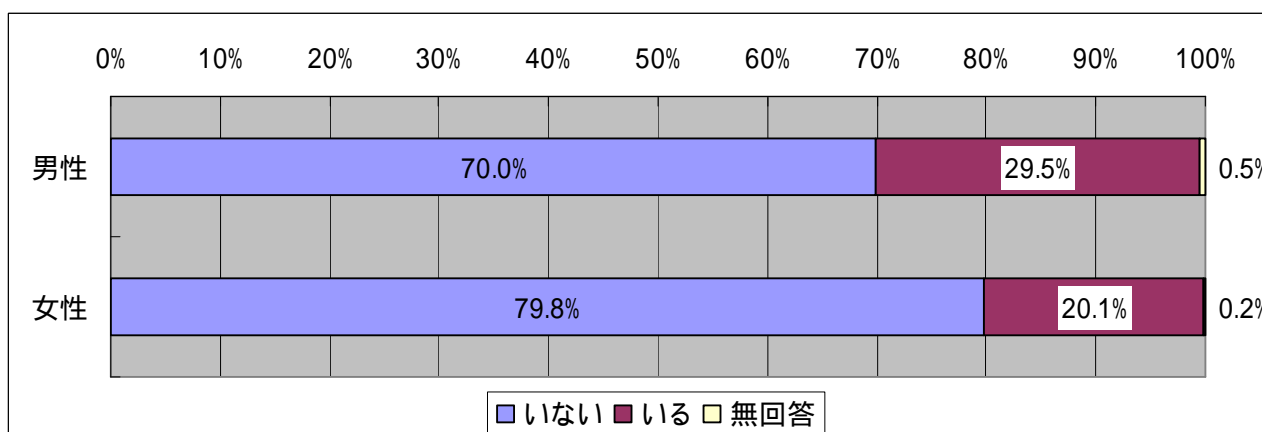
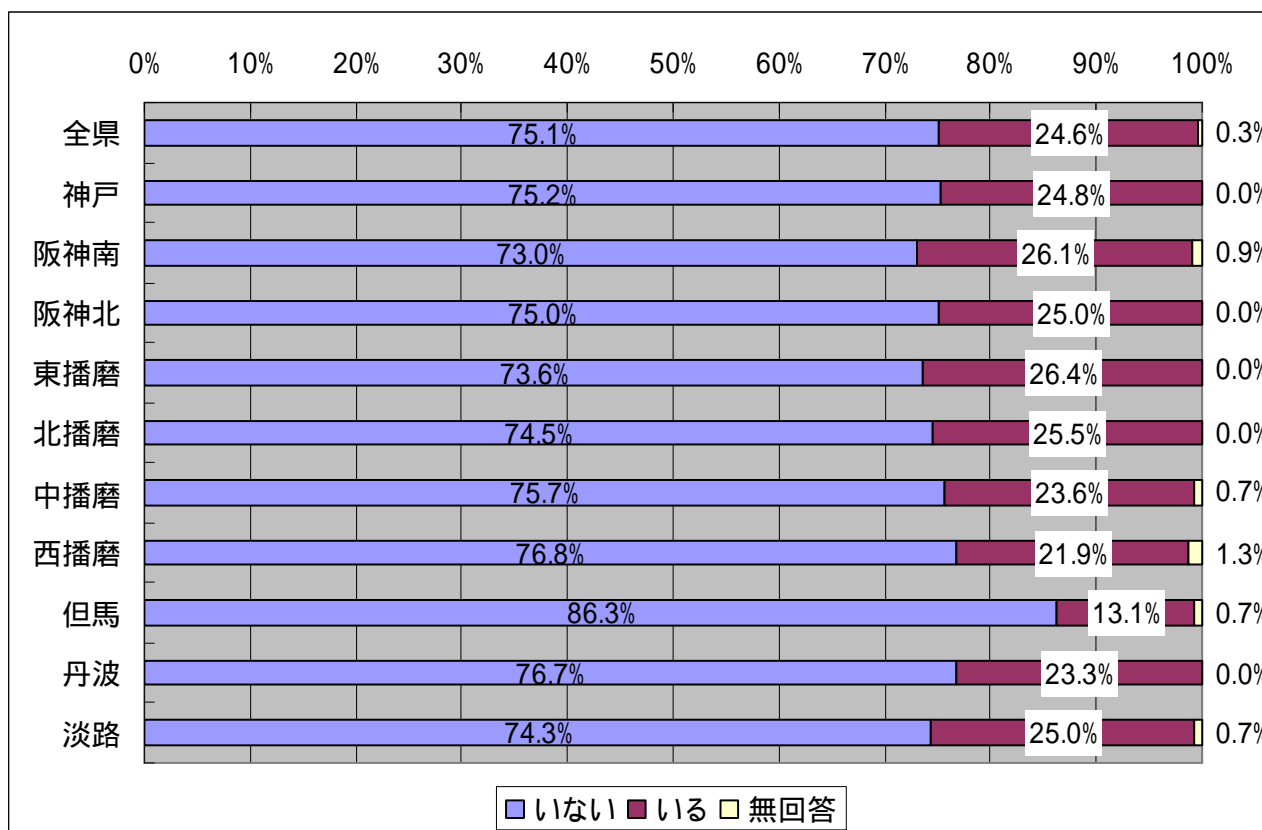
問44 未成年の友だちでたばこを吸う人はいますか。

1	いない	75.1%
2	いる	24.6%
	無回答	0.3%

未成年の友だちの喫煙者は、「いない」人が75.1%、「いる」人が24.6%となっている。

地域別では、「いない」人は、但馬(86.3%)が最も多くなっている。

性別では、「いない」人は、男性が70.0%、女性が79.7%と、女性の方が9.7ポイント多くなっている。



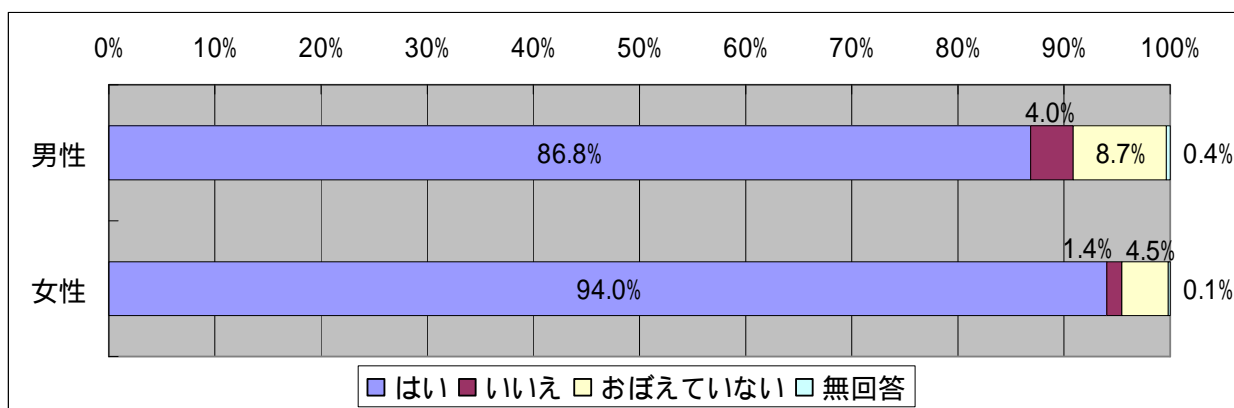
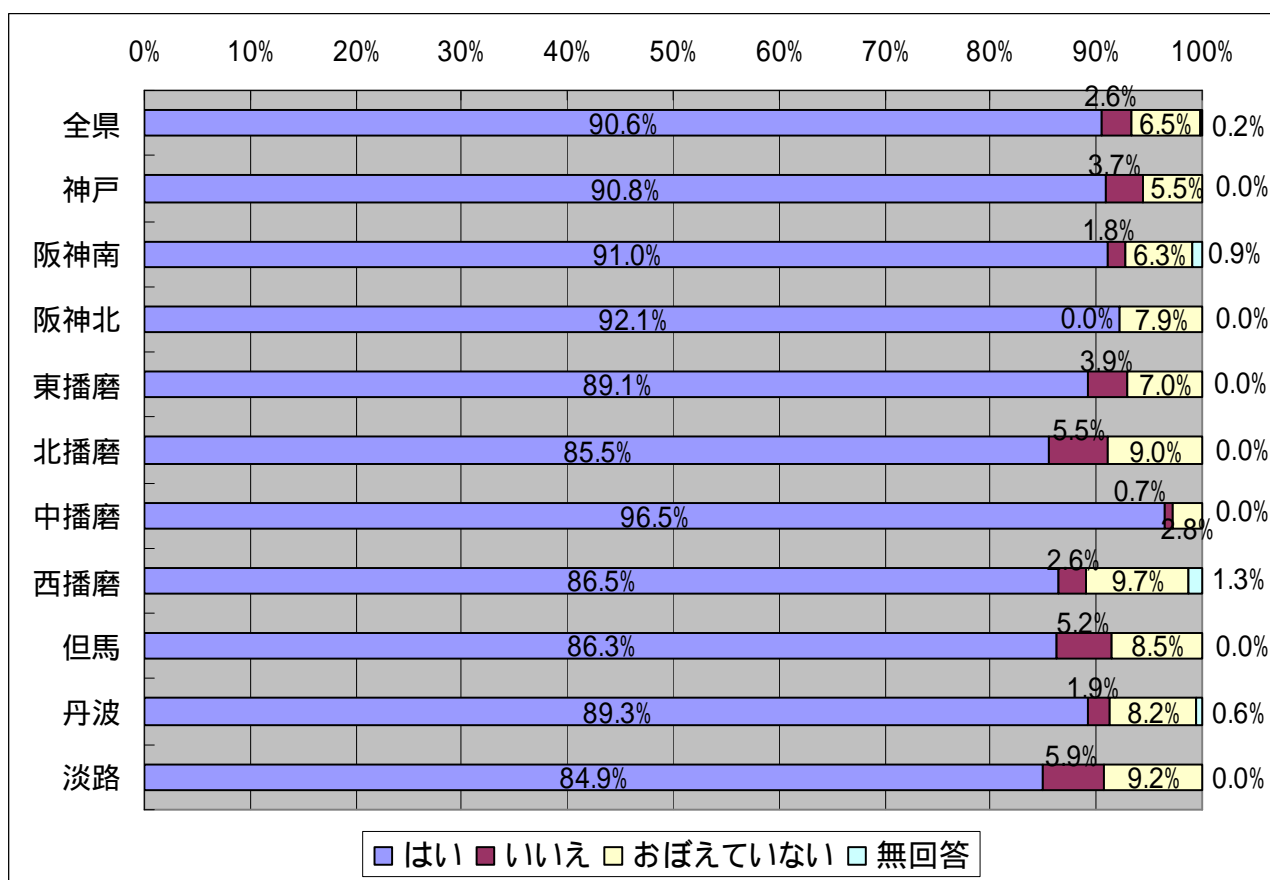
### (11) 学校におけるたばこと健康の教育

問45 今までに学校でたばこと健康について教わりましたか。(1つ)	
1 はい	90.6%
2 いいえ	2.6%
3 おぼえていない	6.5%
無回答	0.2%

学校でたばこと健康について教わったか聞いたところ、「はい」が 90.6%、「いいえ」が 2.6%となっている。

地域別では、「はい」は、「中播磨」(96.5%)が最も多く、以下、阪神北(92.1%)、阪神南(91.0%)となっている。

性別では、「はい」は男性が 86.8%、女性が 94.0%となっている。



## (12) たばこの健康に対する影響への意識

問46 たばこを吸うと身体に害があると思いますか。(1つ)	
1 害があると思わない	3.9%
2 害があると思う	93.9%
3 多少はあるだろうが大したことはないと思う	0.8%
4 わからない	0.6%
無回答	0.8%

たばこを吸うと身体に害があると思うかは、「害があると思う」が 93.9%と最も多く、次いで「害があると思わない」が 3.9%となっている。

地域別では、「害があると思う」人は、但馬(96.1%)が最も多く、次いで神戸(95.4%)、中播磨(95.1%)の順となっている。

性別では、「害があると思う」は、男性は 92.0%、女性は 95.6%となっている。

	害があると思わない	害があると思う	多少はあるだろうが大したことはないと思う	わからない	無回答
全県	3.9%	93.9%	0.8%	0.6%	0.8%
神戸	2.8%	95.4%	0.0%	0.0%	1.8%
阪神南	2.7%	94.6%	0.9%	0.9%	0.9%
阪神北	6.4%	90.0%	0.7%	2.1%	0.7%
東播磨	5.4%	93.0%	1.6%	0.0%	0.0%
北播磨	6.9%	91.0%	0.7%	1.4%	0.0%
中播磨	3.5%	95.1%	1.4%	0.0%	0.0%
西播磨	3.2%	94.8%	0.6%	0.0%	1.3%
但馬	2.0%	96.1%	0.7%	1.3%	0.0%
丹波	3.8%	94.3%	0.6%	1.3%	0.0%
淡路	2.6%	94.1%	2.0%	0.7%	0.7%

	害があると思わない	害があると思う	多少はあるだろうが大したことはないと思う	わからない	無回答
男性	5.5%	92.0%	0.8%	1.0%	0.7%
女性	2.5%	95.6%	0.7%	0.3%	0.9%