

## 6 喫煙について

### (1) 喫煙の有無

問24 これまでにたばこを吸ったことがありますか。(1つ)

- 1 合計100本以上、または6ヶ月以上吸っている(吸っていた)・・・30.2%
- 2 吸ったことはあるが、合計100本未満で6ヶ月未満である・・・6.7%
- 3 まったく吸ったことがない・・・・・・・・・・60.7%
- 無回答・・・・・・・・・・2.4%

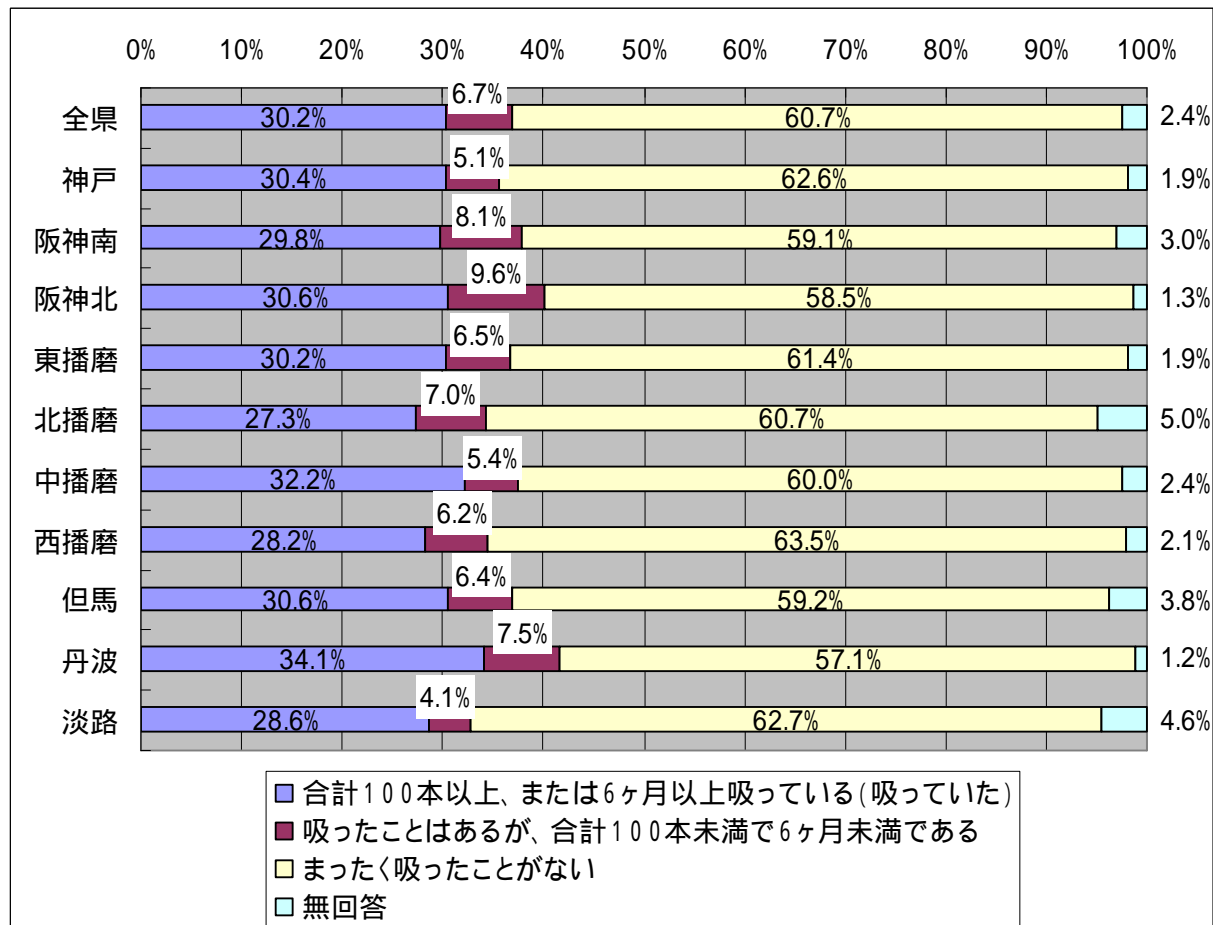
喫煙の有無は、「まったく吸ったことがない」(60.7%)が最も多く、次いで「合計100本以上、または6ヶ月以上吸っている(吸っていた)」(30.2%)、「吸ったことはあるが、合計100本未満で6ヶ月未満である」(6.7%)となっている。

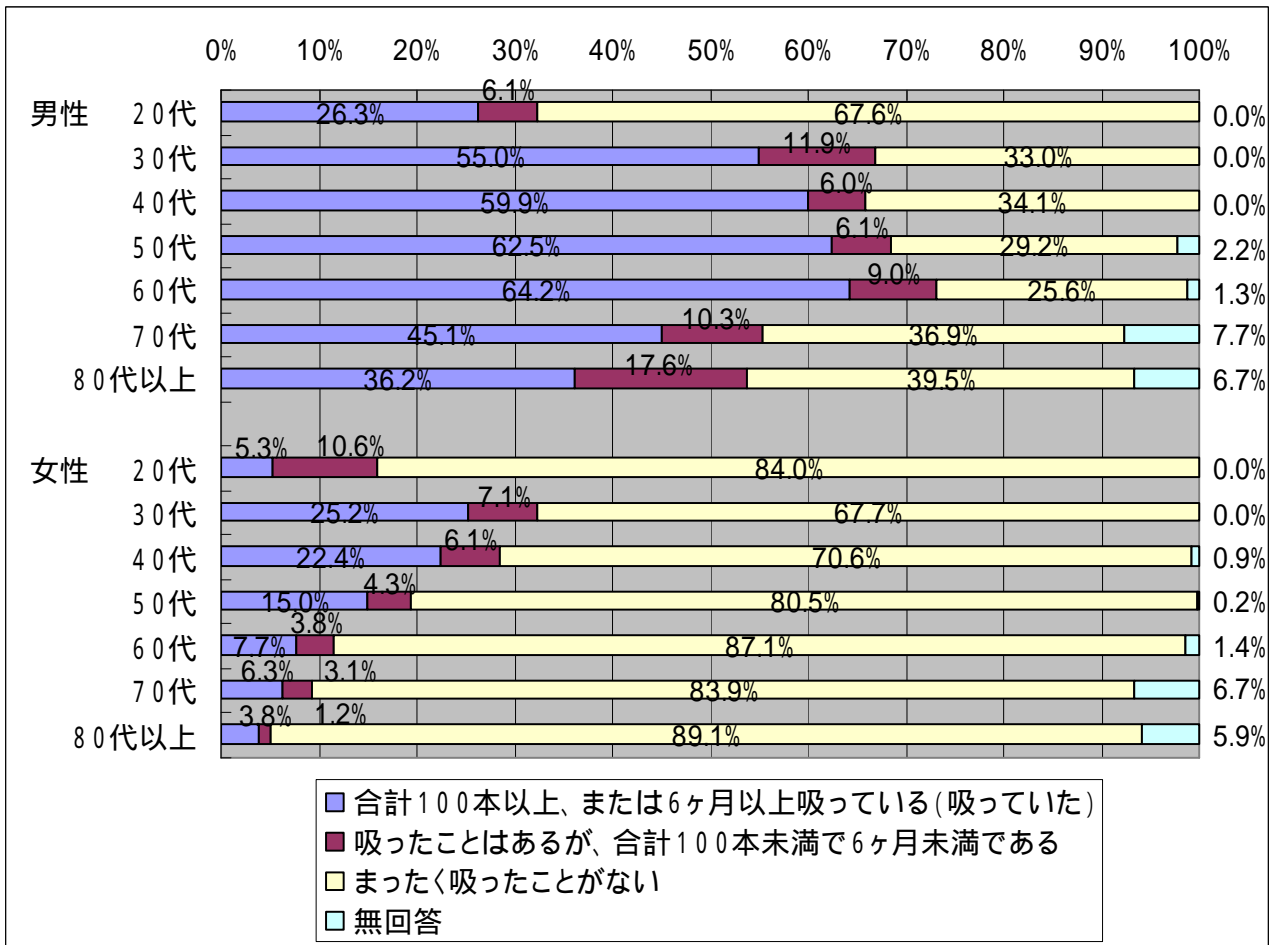
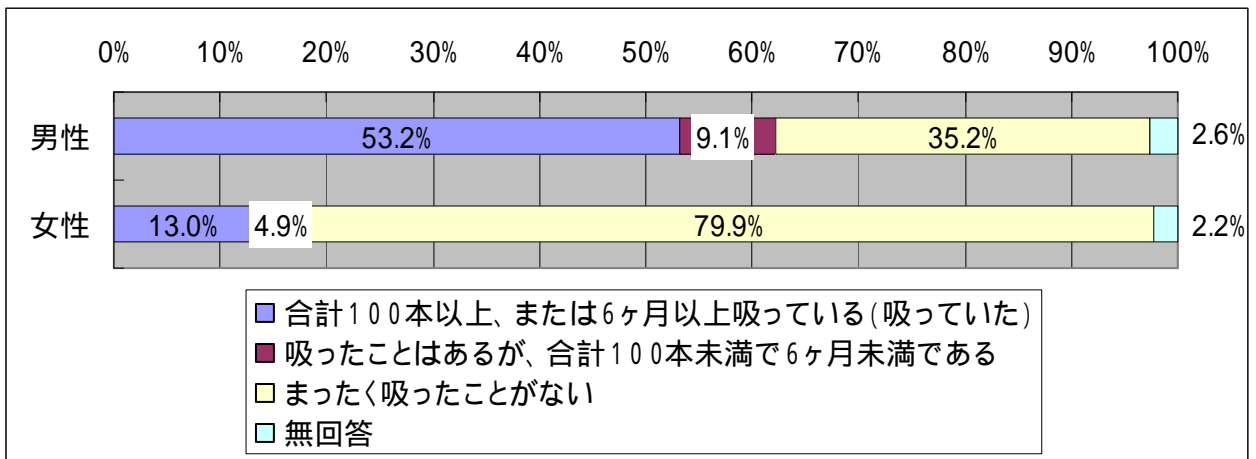
地域別では、「合計100本以上、または6ヶ月以上吸っている(吸っていた)」人は、丹波(34.1%)が最も多く、次いで中播磨(32.2%)となっている。

性別では、男性では「合計100本以上、または6ヶ月以上吸っている(吸っていた)」人が53.2%と最も多くなっており、女性では「まったく吸ったことがない」人が79.9%で最も多くなっている。

性年代別では、「合計100本以上、または6ヶ月以上吸っている(吸っていた)」人は、男性は60代(64.2%)が最も多く、女性は30代が25.2%と最も多くなっている。

また平成18年度「第12回県民意識調査」時と比べると、「合計100本以上、または6ヶ月以上吸っている(吸っていた)」人は35.9%から30.2%と5.7ポイント少なくなっており、「吸ったことはあるが、合計100本未満で6ヶ月未満である」人は9.1%から6.7%と2.4ポイント少なくなっている。





## (2) 現在の喫煙状況

問25 [問24で1・2を選択された方におたずねします。]

現在(この1ヶ月間) たばこを吸っていますか。(1つ)

- 1 毎日吸う・・・36.8%
- 2 ときどき吸う・・・5.2%
- 3 今は(この1ヶ月間)吸っていない・・・56.6%
- 無回答・・・1.3%

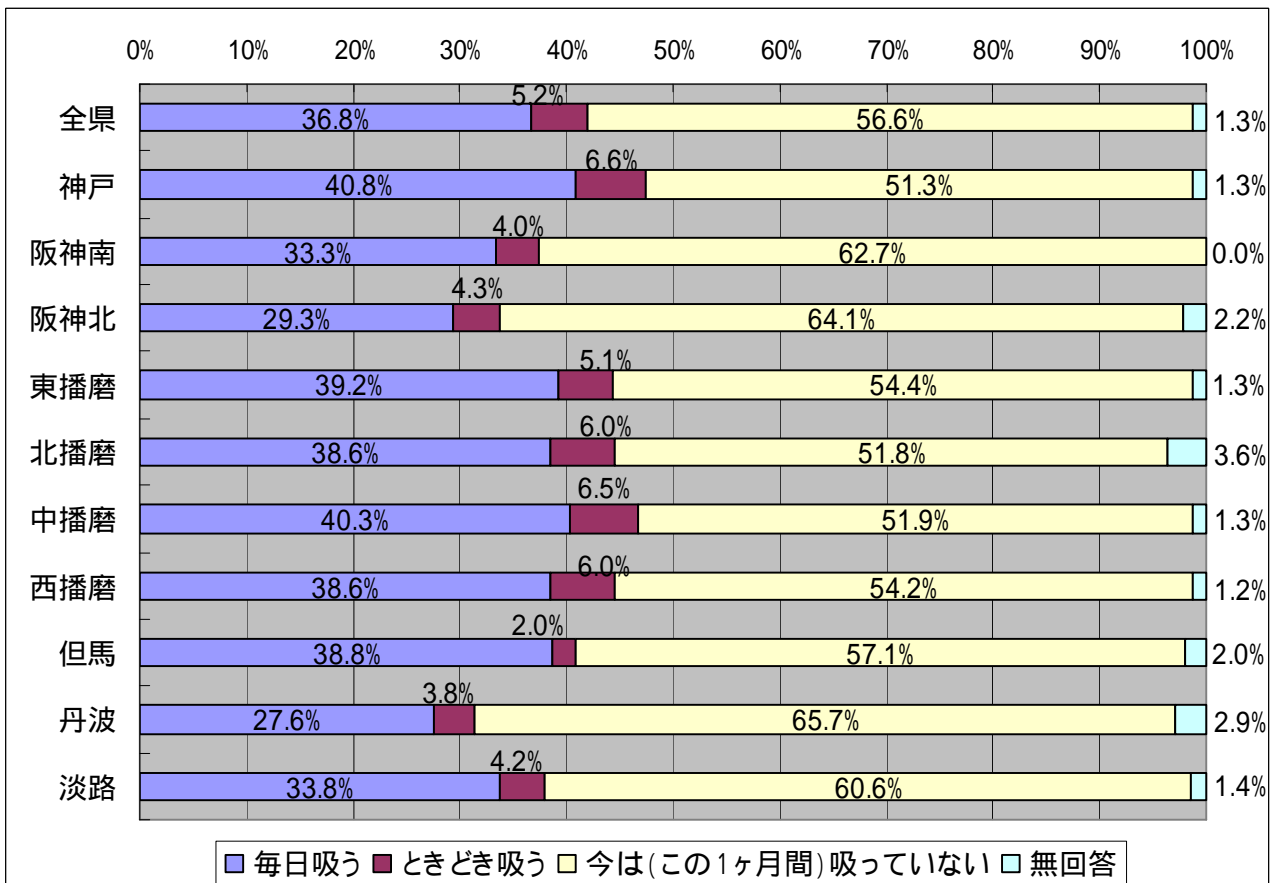
たばこを吸ったことがある人の、この1ヶ月間の喫煙の有無は、「毎日吸う」が36.8%、「ときどき吸う」が5.2%、「今は(この1ヶ月間)吸っていない」が56.6%となっている。

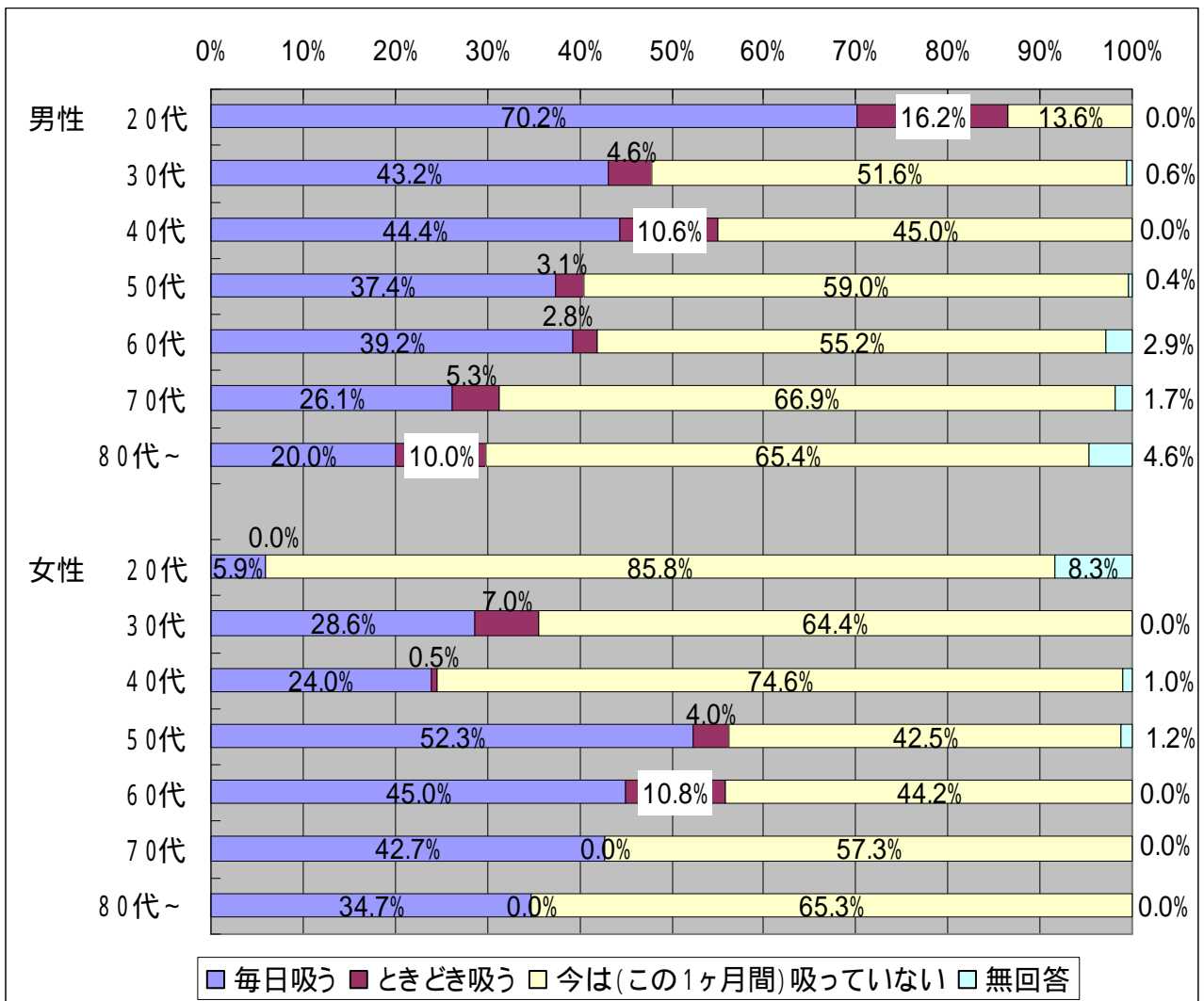
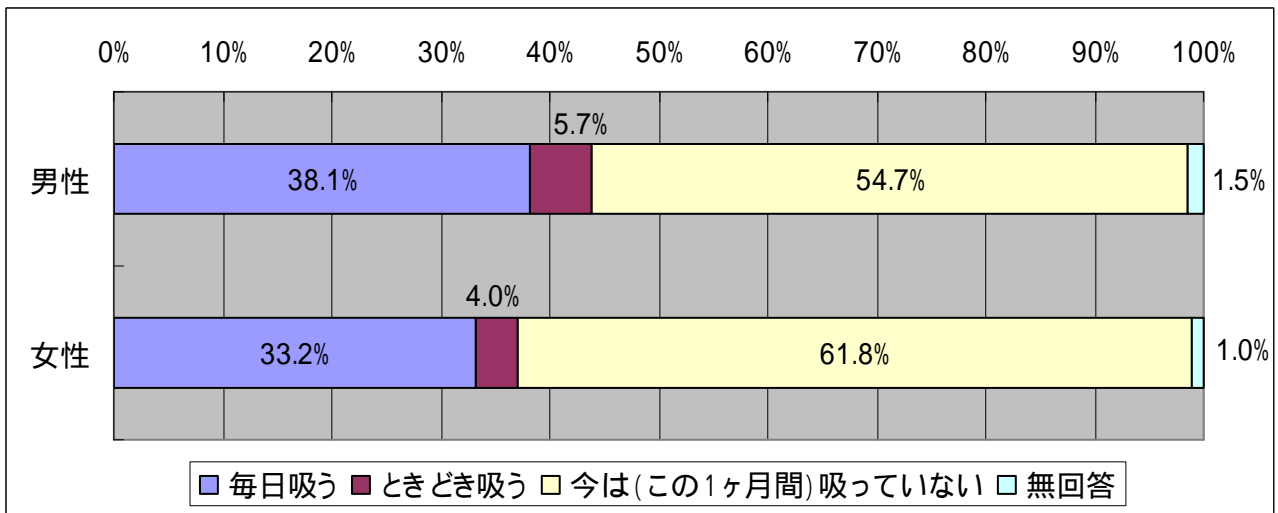
地域別では、「毎日吸う」人は、神戸(40.8%)が最も多く、以下、中播磨(40.3%)、東播磨(39.2%)となっている。「今は(この1ヶ月間)吸っていない」人の割合は、丹波(65.7%)が最も多く、以下、阪神北(64.1%)、阪神南(62.7%)となっている。

性別では「毎日吸う」人は、男性が38.1%、女性が33.2%となっている。

性年代別では、「毎日吸う」は、男性は20代が、女性は50代が最も多くなっている。

また、平成18年度「第12回県民意識調査」時と比べると、「毎日吸う」人は40.7%から36.8%と3.9ポイント少なくなっており、「ときどき吸う」人は4.4%から5.2%と0.8ポイント多くなっている。





## ( 2 - 1 ) 習慣的喫煙者の状況

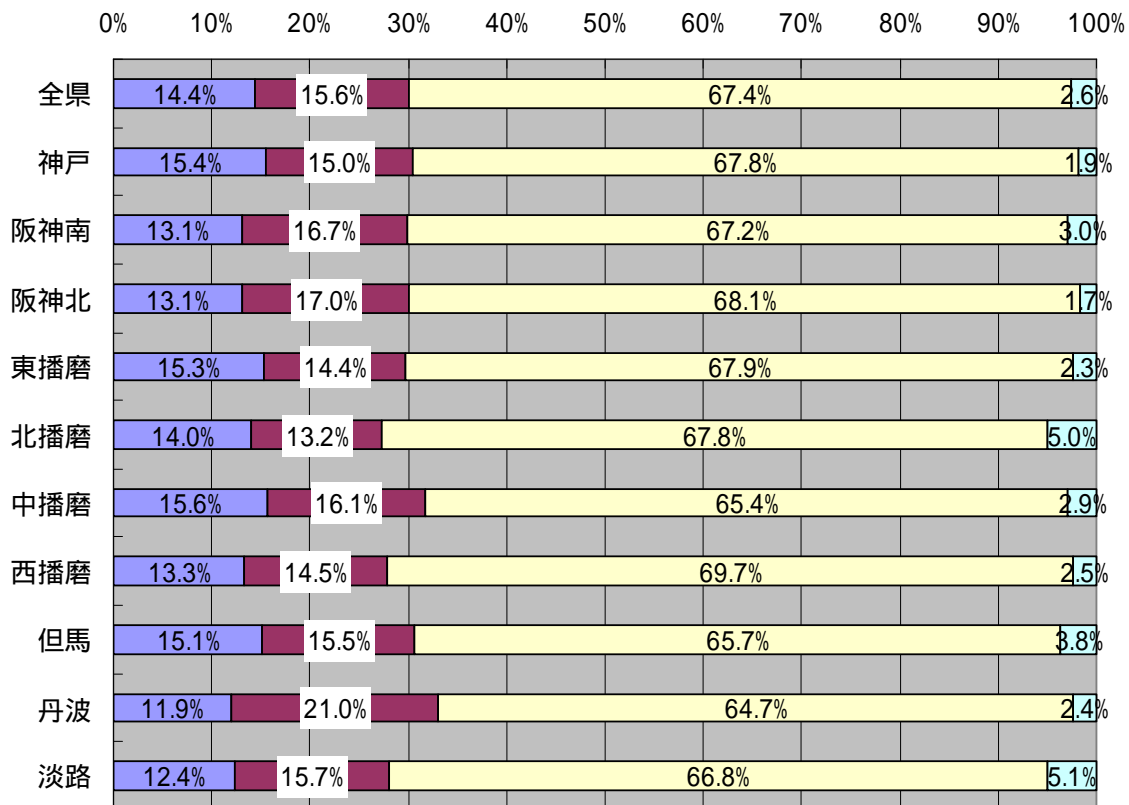
1	現在習慣的に喫煙している人 (問24で1、かつ問25で1または2を選択した人)・・・	14.4%
2	過去習慣的に喫煙していた人 (問24で1、かつ問25で3を選択した人)・・・	15.6%
3	喫煙しない人 (問24で2または3を選択した人)・・・	67.4%
	無回答・・・	2.6%

また、習慣的喫煙者は、「現在習慣的に喫煙している人」が14.4%、「過去習慣的に喫煙していた人」が15.6%、「喫煙しない人」が67.4%となっている。

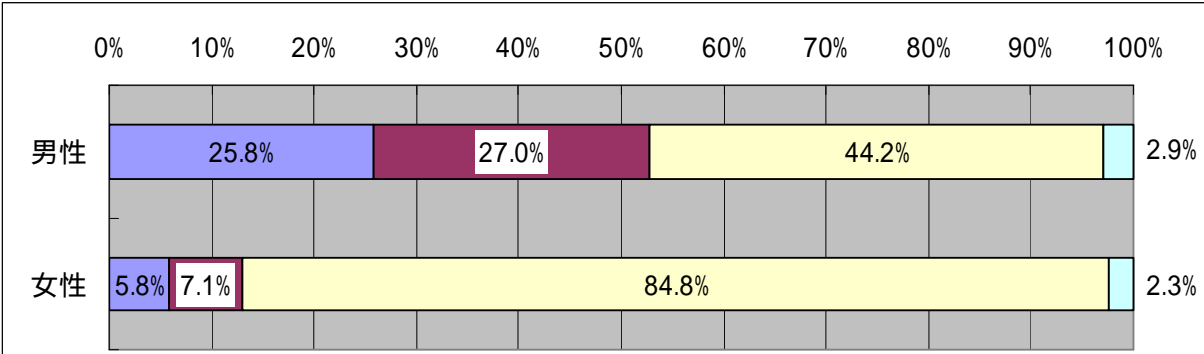
地域別では、「現在習慣的に喫煙している人」は、中播磨(15.6%)が最も多く、次いで神戸 (15.4%)、東播磨 (15.3%) となっている。

性別では「現在習慣的に喫煙している人」は、男性が25.8%、女性が5.8%となっている。

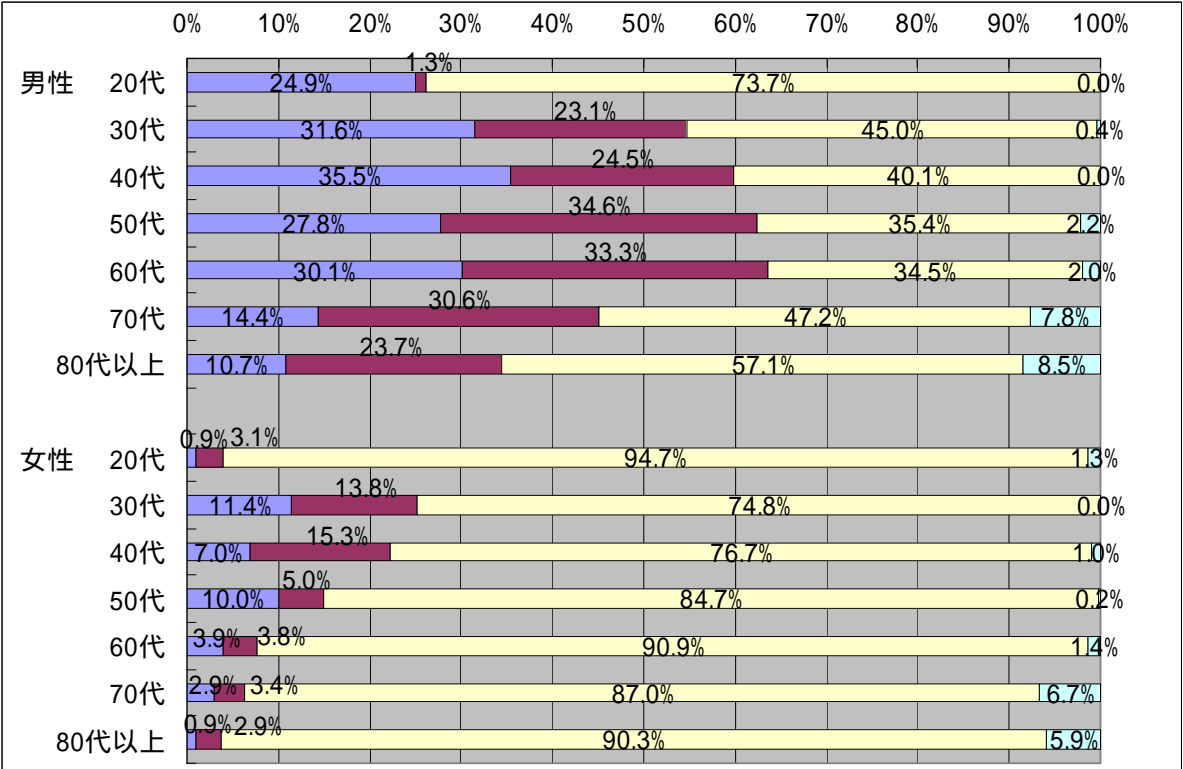
性年代別では、「現在習慣的に喫煙している人」は、男性では40代(35.5%)が最も多く、次いで30代(31.6%)、60代(30.1%)となっている。女性では30代(11.4%)が最も多く、次いで50代(10.0%)、40代(7.0%)となっている。



- 1 現在習慣的に喫煙している人：  
これまでに「合計100本以上、または6ヶ月以上吸っている(吸っていた)」人で、現在(この1ヶ月間)「毎日吸う」、「ときどき吸う」人
- 2 過去習慣的に喫煙していた人：  
これまでに「合計100本以上、または6ヶ月以上吸っている(吸っていた)」人で、現在(この1ヶ月間)は「吸っていない」人
- 3 喫煙しない人：  
これまでに「吸ったことはあるが、合計100本未満で、6ヶ月未満である」人、または、「まったく吸ったことがない」人
- 4 無回答



- 1 現在習慣的に喫煙している人：  
これまでに「合計100本以上、または6ヶ月以上吸っている(吸っていた)」人で、現在(この1ヶ月間)「毎日吸う」、「ときどき吸う」人
- 2 過去習慣的に喫煙していた人：  
これまでに「合計100本以上、または6ヶ月以上吸っている(吸っていた)」人で、現在(この1ヶ月間)は「吸っていない」人
- 3 喫煙しない人：  
これまでに「吸ったことはあるが、合計100本未満で、6ヶ月未満である」人、または、「まったく吸ったことがない」人
- 4 無回答



- 1 現在習慣的に喫煙している人：  
これまでに「合計100本以上、または6ヶ月以上吸っている(吸っていた)」人で、現在(この1ヶ月間)「毎日吸う」、「ときどき吸う」人
- 2 過去習慣的に喫煙していた人：  
これまでに「合計100本以上、または6ヶ月以上吸っている(吸っていた)」人で、現在(この1ヶ月間)は「吸っていない」人
- 3 喫煙しない人：  
これまでに「吸ったことはあるが、合計100本未満で、6ヶ月未満である」人、または、「まったく吸ったことがない」人
- 4 無回答

### (3) 禁煙への意識

問26 [問25で1・2を選択された方におたずねします。]

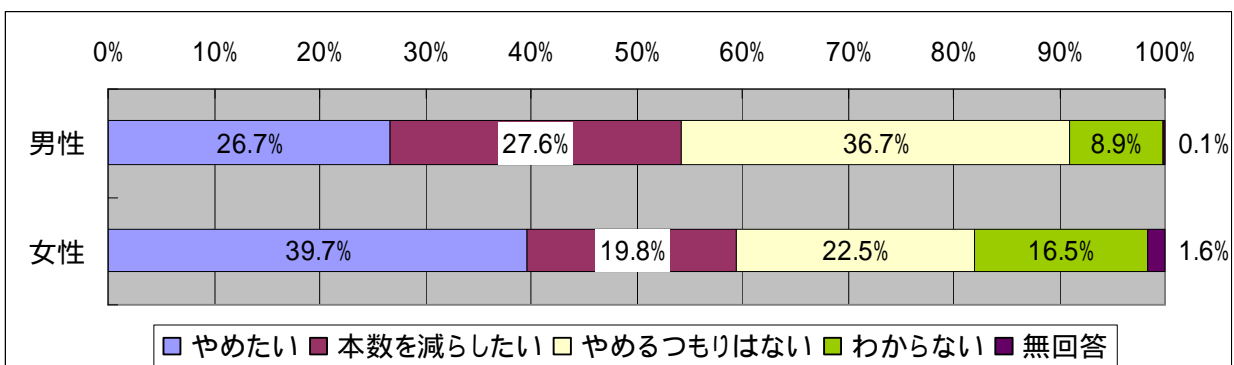
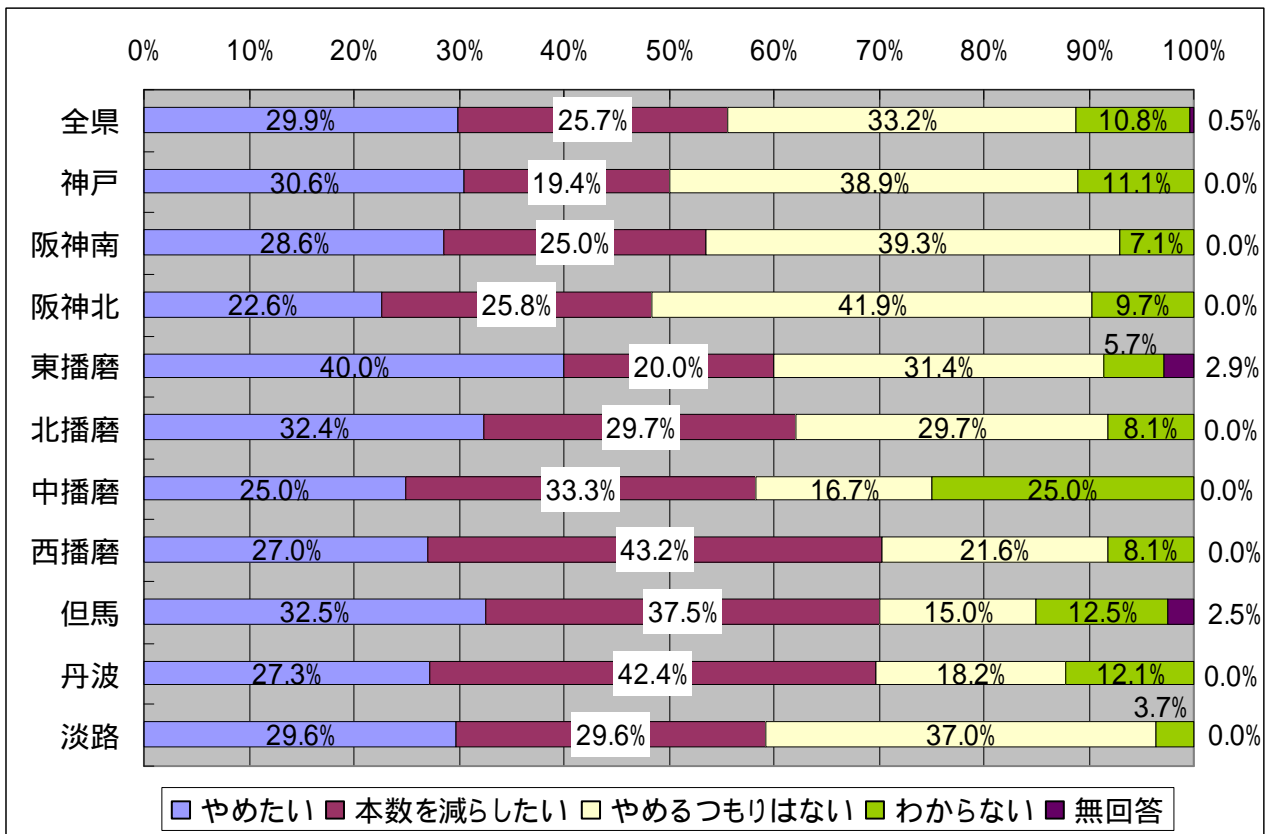
たばこをやめたいと思いますか。(1つ)

- 1 やめたい・・・・・・・・・・29.9%
- 2 本数を減らしたい・・・・25.7%
- 3 やめるつもりはない・・・・33.2%
- 4 わからない・・・・・・・・・・10.8%
- 無回答・・・・・・・・・・0.5%

現在たばこを「毎日」または「ときどき」吸っている人の、禁煙への意識は、「やめるつもりはない」が33.2%、「やめたい」が29.9%、「本数を減らしたい」が25.7%となっている。

地域別では、「やめたい」人は、東播磨(40.0%)が最も多く、以下、但馬(32.5%)、北播磨(32.4%)となっている。

性別では、「やめたい」人は、男性は26.7%、女性は39.7%と、女性が13.0ポイント多くなっている。



#### (4) 受動喫煙の有無

問27 この1ヶ月間に自分以外の人が吸っているたばこの煙を吸われたこと(受動喫煙)がありましたか。	
<b>ア 職場(1つ)</b> 1 ほぼ毎日・・・11.6% 2 週に数回程度・・・9.6% 3 週に1回程度・・・4.2% 4 月に1回程度・・・5.5% 5 全くなかった・・・30.6% 6 行かなかった・・・16.9% 無回答・・・21.7%	<b>イ 飲食店(1つ)</b> 1 ほぼ毎日・・・2.4% 2 週に数回程度・・・7.3% 3 週に1回程度・・・8.9% 4 月に1回程度・・・25.3% 5 全くなかった・・・23.3% 6 行かなかった・・・13.5% 無回答・・・19.3%
<b>ウ ゲームセンター、競馬場など(1つ)</b> 1 ほぼ毎日・・・0.5% 2 週に数回程度・・・1.4% 3 週に1回程度・・・1.7% 4 月に1回程度・・・4.2% 5 全くなかった・・・8.5% 6 行かなかった・・・60.7% 無回答・・・23.0%	<b>エ 市役所、病院など(1つ)</b> 1 ほぼ毎日・・・0.4% 2 週に数回程度・・・1.5% 3 週に1回程度・・・0.8% 4 月に1回程度・・・8.1% 5 全くなかった・・・36.2% 6 行かなかった・・・31.6% 無回答・・・21.4%
<b>オ 公共交通機関など(1つ)</b> 1 ほぼ毎日・・・1.4% 2 週に数回程度・・・4.0% 3 週に1回程度・・・4.6% 4 月に1回程度・・・10.6% 5 全くなかった・・・37.0% 6 行かなかった・・・21.0% 無回答・・・21.4%	<b>カ 自宅(1つ)</b> 1 ほぼ毎日・・・11.6% 2 週に数回程度・・・3.8% 3 週に1回程度・・・1.8% 4 月に1回程度・・・3.0% 5 全くなかった・・・66.1% 無回答・・・13.7%

受動喫煙の有無は、「行かなかった」場合を除いて、受動喫煙の機会が「全くなかった」人は「自宅」(66.1%)が最も多く、次いで、「公共交通機関など」(37.0%)、「市役所、病院など」(36.2%)、「職場」(30.6%)、「ゲームセンター、競馬場など」(8.5%)となっている。「飲食店」は「月に1回程度」が25.3%と、「全くなかった」(23.3%)を上回っている。また、「職場」と「自宅」については、ともに11.6%の人が「ほぼ毎日」受動喫煙の機会があると回答している。



#### (4-1) 職場における受動喫煙の有無

職場における受動喫煙の有無は、「ほぼ毎日」が11.6%、「週に数回程度」が9.6%、「週に1回程度」が4.2%、「月に1回程度」が5.5%、「全くなかった」が30.6%となっている。

地域別では、受動喫煙の機会が「全くなかった」人の割合は、阪神南(35.9%)が最も多く、以下、阪神北(31.9%)、丹波(31.3%)となっている。

性別では、「ほぼ毎日」の人の割合は、女性は5.6%であるのに対し、男性は19.6%と、男性の方が多くなっている。

	ほぼ毎日	週に数回程度	週に1回程度	月に1回程度	全くなかった	行かなかった	無回答
全県	11.6%	9.6%	4.2%	5.5%	30.6%	16.9%	21.7%
神戸	10.7%	10.7%	3.3%	6.5%	30.8%	15.9%	22.0%
阪神南	12.1%	7.6%	3.5%	3.5%	35.9%	18.2%	19.2%
阪神北	7.9%	10.9%	7.0%	4.4%	31.9%	21.0%	17.0%
東播磨	14.9%	8.8%	4.7%	5.6%	27.0%	16.7%	22.3%
北播磨	16.1%	10.3%	2.9%	6.6%	26.0%	14.9%	23.1%
中播磨	11.2%	10.2%	2.9%	7.8%	26.8%	15.1%	25.9%
西播磨	13.3%	10.0%	5.4%	4.6%	30.7%	13.3%	22.8%
但馬	8.7%	6.8%	4.5%	6.0%	29.4%	18.9%	25.7%
丹波	11.5%	6.7%	4.0%	6.7%	31.3%	17.1%	22.6%
淡路	12.4%	10.6%	6.0%	3.7%	26.3%	13.4%	27.6%

	ほぼ毎日	週に数回程度	週に1回程度	月に1回程度	全くなかった	行かなかった	無回答
男性	19.6%	13.8%	5.7%	7.3%	26.6%	11.3%	15.7%
女性	5.6%	6.5%	3.0%	4.2%	33.5%	21.1%	26.1%

#### (4-2) 飲食店における受動喫煙の有無

飲食店における受動喫煙の有無は、「ほぼ毎日」が2.4%、「週に数回程度」が7.3%、「週に1回程度」が8.9%、「月に1回程度」が25.3%、「全くなかった」が23.3%となっている。

地域別では、受動喫煙の機会が「全くなかった」人の割合は、但馬(29.4%)が最も多く、以下、阪神北(27.1%)、中播磨(26.3%)となっている。

性別では、「ほぼ毎日」、「週に数回程度」、「週に1回程度」と回答した人を合わせた割合は、男性が27.7%、女性が11.8%と、女性の方が多くなっている。

	ほぼ毎日	週に数回程度	週に1回程度	月に1回程度	全くなかった	行かなかった	無回答
全県	2.4%	7.3%	8.9%	25.3%	23.3%	13.5%	19.3%
神戸	3.3%	9.3%	10.3%	21.5%	24.8%	12.1%	18.7%
阪神南	2.0%	8.1%	10.1%	34.3%	17.7%	11.1%	16.7%
阪神北	3.1%	7.9%	9.6%	26.6%	27.1%	12.7%	13.1%
東播磨	1.9%	5.6%	9.8%	24.2%	20.9%	14.4%	23.3%
北播磨	1.2%	6.2%	7.0%	23.6%	19.0%	20.7%	22.3%
中播磨	1.5%	6.3%	7.8%	23.9%	26.3%	12.2%	22.0%
西播磨	3.7%	3.7%	4.6%	26.1%	24.5%	15.8%	21.6%
但馬	0.8%	4.2%	3.8%	18.5%	29.4%	19.6%	23.8%
丹波	0.4%	5.2%	4.4%	21.4%	23.4%	18.7%	26.6%
淡路	1.8%	5.1%	6.5%	19.8%	25.3%	17.1%	24.4%

	ほぼ毎日	週に数回程度	週に1回程度	月に1回程度	全くなかった	行かなかった	無回答
男性	4.3%	12.5%	10.9%	23.6%	20.6%	14.0%	14.1%
女性	0.9%	3.4%	7.5%	26.6%	25.2%	13.0%	23.3%

#### (4-3) ゲームセンター、競馬場などにおける受動喫煙の有無

ゲームセンター、競馬場などにおける受動喫煙の有無は、「ほぼ毎日」が0.5%、「週に数回程度」が1.4%、「週に1回程度」が1.7%、「月に1回程度」が4.2%、「全くなかった」が8.5%となっている。

地域別では、受動喫煙の機会が「全くなかった」人の割合は、西播磨(14.9%)が最も多く、以下、但馬(11.7%)、淡路(11.5%)となっている。

性別では、「ほぼ毎日」、「週に数回程度」、「週に1回程度」、「月に1回程度」と回答した人を合わせた割合は、男性が13.9%、女性が3.2%と、男性の方が多くなっている。

	ほぼ毎日	週に数回程度	週に1回程度	月に1回程度	全くなかった	行かなかった	無回答
全県	0.5%	1.4%	1.7%	4.2%	8.5%	60.7%	23.0%
神戸	0.0%	1.4%	1.4%	4.2%	6.5%	64.0%	22.4%
阪神南	0.5%	1.0%	1.5%	6.6%	10.1%	61.1%	19.2%
阪神北	0.9%	1.3%	2.2%	1.7%	5.7%	68.1%	20.1%
東播磨	1.4%	1.9%	2.8%	4.7%	8.4%	57.7%	23.3%
北播磨	0.4%	1.7%	2.1%	4.1%	9.9%	56.2%	25.6%
中播磨	0.5%	1.0%	1.5%	5.4%	8.8%	55.1%	27.8%
西播磨	0.8%	2.1%	0.8%	2.9%	14.9%	53.1%	25.3%
但馬	0.0%	1.1%	2.3%	1.1%	11.7%	54.7%	29.1%
丹波	0.0%	1.2%	1.6%	3.2%	9.9%	57.5%	26.6%
淡路	0.5%	1.8%	1.4%	0.0%	11.5%	56.7%	28.1%

	ほぼ毎日	週に数回程度	週に1回程度	月に1回程度	全くなかった	行かなかった	無回答
男性	1.0%	2.8%	3.1%	7.0%	7.3%	62.1%	16.6%
女性	0.1%	0.3%	0.7%	2.1%	9.4%	59.7%	27.6%

#### (4-4) 市役所、病院などにおける受動喫煙の有無

市役所、病院などにおける受動喫煙の有無は、「ほぼ毎日」が0.4%、「週に数回程度」が1.5%、「週に1回程度」が0.8%、「月に1回程度」が8.1%、「全くなかった」が36.2%となっている。

地域別では、受動喫煙の機会が「全くなかった」人の割合は、中播磨(41.5%)が最も多く、以下、阪神北(41.0%)、但馬(40.0%)となっている。

性別では、大きな差異はみられない。

	ほぼ毎日	週に数回程度	週に1回程度	月に1回程度	全くなかった	行かなかった	無回答
全県	0.4%	1.5%	0.8%	8.1%	36.2%	31.6%	21.4%
神戸	0.0%	1.4%	0.0%	8.4%	35.5%	33.6%	21.0%
阪神南	0.0%	1.5%	1.5%	6.6%	36.9%	36.4%	17.2%
阪神北	0.9%	1.7%	0.4%	7.4%	41.0%	30.6%	17.9%
東播磨	1.4%	2.8%	0.9%	10.7%	27.0%	33.5%	23.7%
北播磨	0.4%	1.7%	0.4%	8.7%	34.3%	29.8%	24.8%
中播磨	0.0%	1.0%	1.5%	6.3%	41.5%	25.4%	24.4%
西播磨	0.0%	0.0%	1.2%	10.8%	36.1%	26.1%	25.7%
但馬	0.0%	1.1%	0.4%	7.5%	40.0%	24.9%	26.0%
丹波	0.4%	1.2%	1.6%	7.5%	37.3%	25.4%	26.6%
淡路	1.4%	1.8%	2.8%	8.3%	36.4%	25.3%	24.0%

	ほぼ毎日	週に数回程度	週に1回程度	月に1回程度	全くなかった	行かなかった	無回答
男性	0.5%	2.0%	0.7%	7.8%	37.5%	34.9%	16.6%
女性	0.2%	1.2%	0.9%	8.4%	35.1%	29.2%	25.0%

#### (4-5) 公共交通機関などにおける受動喫煙の有無

公共交通機関などにおける受動喫煙の有無は、「ほぼ毎日」が1.4%、「週に数回程度」が4.0%、「週に1回程度」が4.6%、「月に1回程度」が10.6%、「全くなかった」が37.0%となっている。

地域別では、受動喫煙の機会が「全くなかった」人の割合は、神戸(41.1%)が最も多く、以下、阪神北(40.6%)、阪神南(39.9%)となっている。

性別では、「全くなかった」人の割合は、男性が39.9%、女性が34.8%となっている。

	ほぼ毎日	週に数回程度	週に1回程度	月に1回程度	全くなかった	行かなかった	無回答
全県	1.4%	4.0%	4.6%	10.6%	37.0%	21.0%	21.4%
神戸	1.4%	7.0%	5.1%	11.7%	41.1%	14.0%	19.6%
阪神南	1.5%	3.5%	7.6%	14.1%	39.9%	16.2%	17.2%
阪神北	1.7%	5.2%	5.7%	10.9%	40.6%	17.5%	18.3%
東播磨	3.7%	3.3%	4.2%	13.0%	31.2%	20.5%	24.2%
北播磨	0.0%	0.8%	1.7%	7.0%	27.7%	36.4%	26.4%
中播磨	0.0%	0.5%	2.4%	6.3%	34.6%	30.2%	25.9%
西播磨	0.0%	2.5%	1.7%	6.6%	35.3%	29.5%	24.5%
但馬	0.0%	0.8%	0.0%	3.0%	29.4%	41.1%	25.7%
丹波	0.8%	1.6%	2.4%	6.7%	29.4%	30.2%	29.0%
淡路	0.5%	3.7%	2.3%	5.1%	30.4%	33.2%	24.9%

	ほぼ毎日	週に数回程度	週に1回程度	月に1回程度	全くなかった	行かなかった	無回答
男性	2.2%	3.5%	3.5%	8.4%	39.9%	25.1%	17.4%
女性	0.8%	4.5%	5.4%	12.3%	34.8%	18.0%	24.2%

#### (4-6) 自宅における受動喫煙の有無

自宅における受動喫煙の有無は、「ほぼ毎日」が11.6%、「週に数回程度」が3.8%、「週に1回程度」が1.8%、「月に1回程度」が3.0%、「全くなかった」が66.1%となっている。

地域別では、受動喫煙の機会が「全くなかった」人の割合は、神戸(71.0%)が最も多く、以下、阪神南(69.2%)、阪神北(66.8%)となっている。

性別では、「全くなかった」人の割合は、男性が72.2%、女性が61.6%と男性の方が多くなっている。

	ほぼ毎日	週に数回程度	週に1回程度	月に1回程度	全くなかった	無回答
全県	11.6%	3.8%	1.8%	3.0%	66.1%	13.7%
神戸	9.8%	3.3%	2.3%	2.3%	71.0%	11.2%
阪神南	12.6%	3.5%	0.5%	3.0%	69.2%	11.1%
阪神北	12.7%	3.9%	1.3%	3.1%	66.8%	12.2%
東播磨	13.5%	3.3%	1.9%	3.7%	62.3%	15.3%
北播磨	11.2%	4.1%	2.1%	4.5%	58.7%	19.4%
中播磨	13.2%	5.4%	2.9%	2.0%	60.5%	16.1%
西播磨	10.4%	4.1%	2.1%	2.5%	62.2%	18.7%
但馬	7.9%	5.3%	1.5%	4.2%	63.8%	17.4%
丹波	10.3%	4.4%	2.8%	5.2%	59.9%	17.5%
淡路	12.4%	2.3%	2.3%	4.1%	60.8%	18.0%

	ほぼ毎日	週に数回程度	週に1回程度	月に1回程度	全くなかった	無回答
男性	8.5%	2.4%	1.8%	2.6%	72.2%	12.5%
女性	14.0%	4.8%	1.9%	3.3%	61.6%	14.5%

### (5) 受動喫煙防止条例の認知度

問28 兵庫県が不特定多数の人が利用する施設（学校・病院・官公庁・物品販売店・飲食店・旅館・ホテルなど）に対し、禁煙や喫煙室の設置等の分煙など措置を講じるように求める受動喫煙防止条例の制定を検討していることを知っていますか。

(1つ)

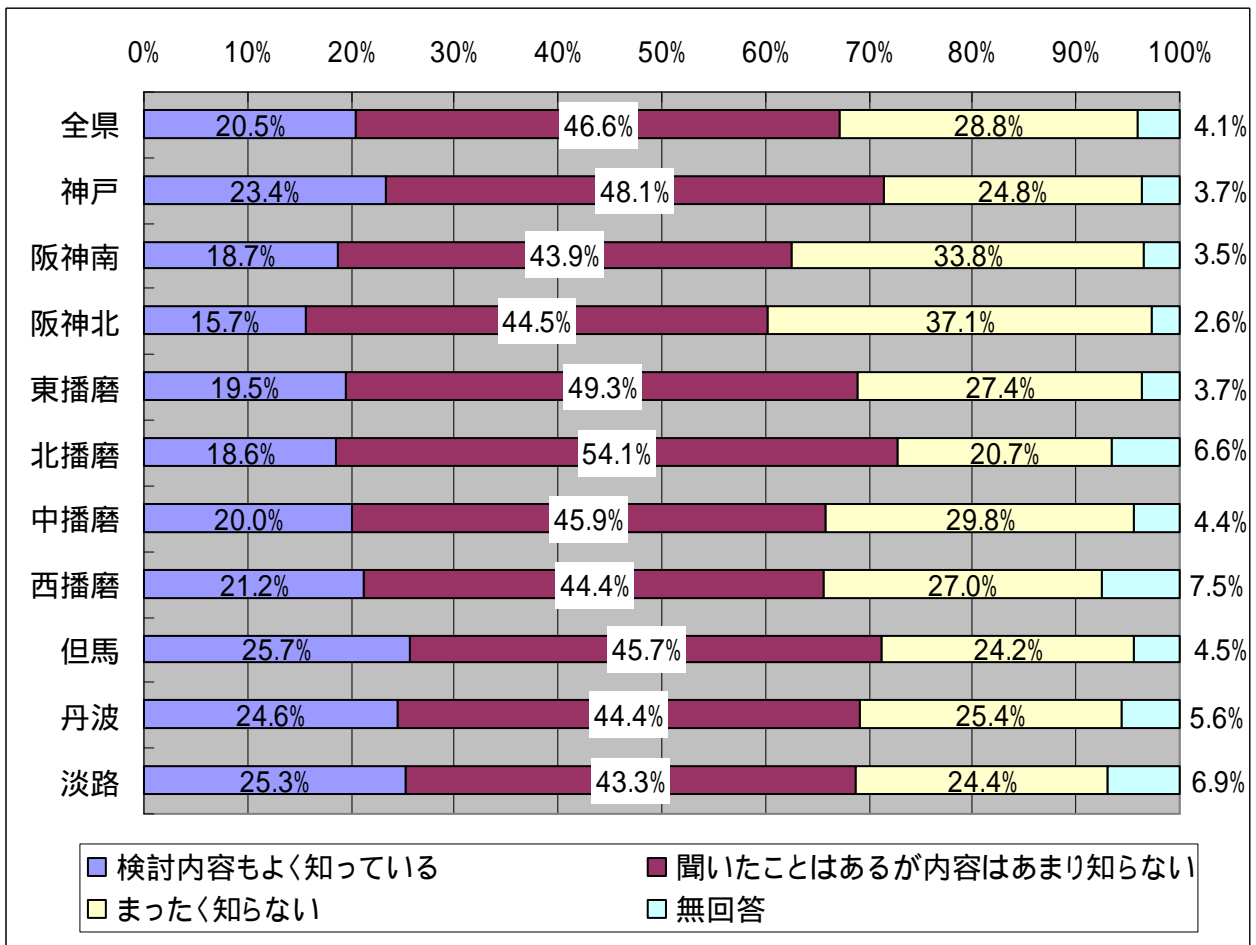
- 1 検討内容もよく知っている・・・20.5%
- 2 聞いたことはあるが内容はあまり知らない・・・46.6%
- 3 まったく知らない・・・28.8%
- 無回答・・・4.1%

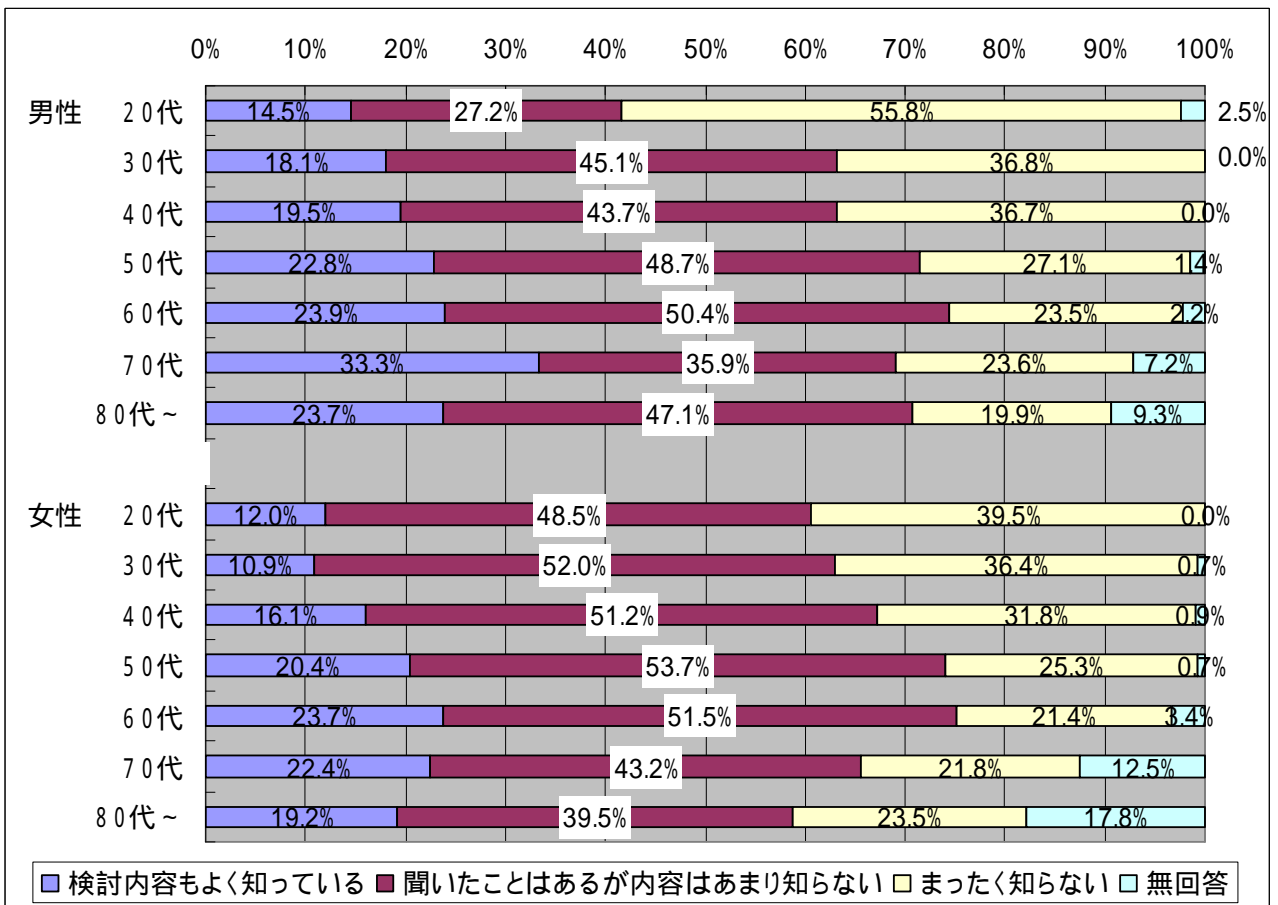
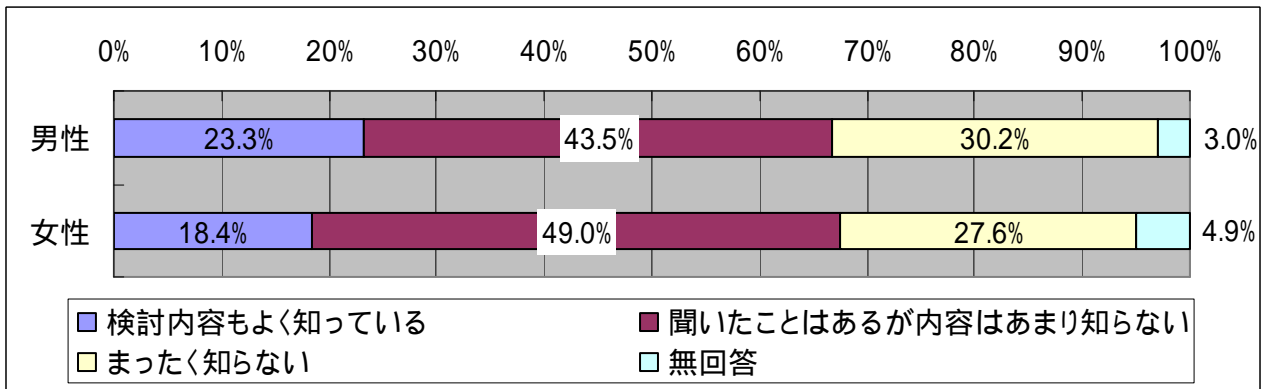
兵庫県が制定した受動喫煙防止条例（正式名称：受動喫煙防止等に関する条例）については、「聞いたことはあるが内容はあまり知らない」(46.6%)が最も多く、以下、「まったく知らない」(28.8%)、「検討内容もよく知っている」(20.5%)となっている。

地域別では、「検討内容もよく知っている」人は但馬(25.7%)が最も多く、以下、淡路(25.3%)、丹波(24.6%)となっている。

性別では、「検討内容もよく知っている」人は男性が23.3%、女性が18.4%となっている。

性年代別では、「検討内容もよく知っている」人は、男性は70代が最も多く、女性は60代が最も多くなっている。





## (6) 喫煙が与える影響に関する知識

問29 たばこが健康に与える影響について、どう思いますか。

(ア～コのそれぞれの病気について、当てはまるものを1つ)

	1 たばこの影響がある	2 どちらともいえない	3 たばこと関係ない	4 病気を知らない	無回答
ア 肺がん	85.2%	5.3%	0.7%	0.3%	8.5%
イ 咽頭がん	67.4%	14.7%	1.9%	1.8%	14.3%
ウ ぜんそく	67.6%	14.5%	5.0%	0.8%	12.1%
エ 気管支炎	67.5%	15.4%	3.6%	0.6%	12.9%
オ 肺気腫	66.0%	15.5%	3.9%	2.1%	12.6%
カ 心臓病	49.8%	26.7%	8.0%	1.0%	14.5%
キ 脳卒中	51.5%	25.8%	7.4%	0.8%	14.6%
ク 胃かいよう	33.8%	34.8%	14.6%	0.8%	16.1%
ケ 妊婦への影響 (未熟児など)	78.4%	6.6%	0.4%	0.6%	14.0%
コ 歯周病 (歯槽膿漏など)	43.0%	29.6%	10.7%	1.2%	15.5%

喫煙が与える影響について、それぞれの病気等について聞いたところ、「たばこの影響がある」と回答した人の割合は、「肺がん」(85.2%)が最も高く、次いで「妊婦への影響(未熟児等)」(78.4%)、「ぜんそく」(67.6%)、「気管支炎」(67.5%)、「咽頭がん」(67.4%)、「肺気腫」(66.0%)となっている。

「たばこと関係ない」と回答した人の割合が高くなっているのは、「胃かいよう」(14.6%)が最も多く、以下、「歯周病(歯槽膿漏など)」(10.7%)、「心臓病」(8.0%)、「脳卒中」(7.4%)となっている。

## 肺がん

問29 たばこが健康に与える影響について、どう思いますか。  
(ア～コのそれぞれの病気について、当てはまるものを1つ)

### ア 肺がん

- 1 たばこの影響がある・・・85.2%
- 2 どちらともいえない・・・ 5.3%
- 3 たばこと関係ない・・・ 0.7%
- 4 病気を知らない・・・ 0.3%
- 無回答・・・・・・・・・・ 8.5%

肺がんについては、「たばこの影響がある」と回答した人は85.2%、「どちらともいえない」は5.3%、「たばこと関係ない」は0.7%となっている。

地域別では、「たばこの影響がある」と回答した人は、東播磨(87.0%)が最も多く、次いで阪神南(86.9%)、神戸(86.4%)となっている。性別では、大きな差異はみられない。

	たばこの影響がある	どちらともいえない	たばこと関係ない	病気を知らない	無回答
全県	85.2%	5.3%	0.7%	0.3%	8.5%
神戸	86.4%	5.6%	0.9%	0.0%	7.0%
阪神南	86.9%	4.5%	0.5%	0.0%	8.1%
阪神北	85.6%	5.2%	0.4%	0.4%	8.3%
東播磨	87.0%	5.1%	0.5%	0.9%	6.5%
北播磨	83.5%	4.5%	0.0%	0.4%	11.6%
中播磨	83.4%	6.3%	1.0%	0.5%	8.8%
西播磨	77.6%	6.2%	1.2%	0.8%	14.1%
但馬	81.1%	7.5%	1.1%	0.4%	9.8%
丹波	83.3%	6.0%	0.8%	0.8%	9.1%
淡路	81.1%	2.3%	0.0%	0.5%	16.1%

	たばこの影響がある	どちらともいえない	たばこと関係ない	病気を知らない	無回答
男性	85.3%	6.7%	0.9%	0.2%	6.8%
女性	85.2%	4.3%	0.5%	0.4%	9.6%

## 咽頭がん

問29 たばこが健康に与える影響について、どう思いますか。  
 (ア～コのそれぞれの病気について、当てはまるものを1つ)

### イ 咽頭がん

- 1 たばこの影響がある・・・67.4%
- 2 どちらともいえない・・・14.7%
- 3 たばこと関係ない・・・1.9%
- 4 病気を知らない・・・1.8%
- 無回答・・・14.3%

咽頭がんについて「たばこの影響がある」と回答した人は67.4%、「どちらともいえない」は14.7%、「たばこと関係ない」は1.9%となっている。

地域別では、「たばこの影響がある」と回答した人は、阪神北(72.5%)が最も多く、次いで東播磨(72.1%)、阪神南(69.2%)となっている。

性別では、「たばこの影響がある」と回答した人は、男性は70.0%、女性は65.5%となっている。

	たばこの影響がある	どちらともいえない	たばこと関係ない	病気を知らない	無回答
全県	67.4%	14.7%	1.9%	1.8%	14.3%
神戸	68.2%	17.3%	2.3%	0.5%	11.7%
阪神南	69.2%	13.1%	1.0%	2.0%	14.6%
阪神北	72.5%	13.5%	0.9%	2.6%	10.5%
東播磨	72.1%	11.2%	2.3%	2.3%	12.1%
北播磨	65.3%	12.0%	1.2%	1.2%	20.2%
中播磨	62.4%	16.6%	2.4%	2.4%	16.1%
西播磨	57.7%	14.5%	2.9%	2.9%	22.0%
但馬	57.4%	17.4%	3.8%	1.5%	20.0%
丹波	61.9%	18.7%	0.8%	1.6%	17.1%
淡路	57.1%	12.9%	0.9%	3.2%	25.8%

	たばこの影響がある	どちらともいえない	たばこと関係ない	病気を知らない	無回答
男性	70.0%	12.6%	2.6%	2.1%	12.7%
女性	65.5%	16.3%	1.3%	1.5%	15.4%



## ぜんそく

問29 たばこが健康に与える影響について、どう思いますか。  
 (ア～コのそれぞれの病気について、当てはまるものを1つ)

ウ ぜんそく

- 1 たばこの影響がある・・・67.6%
- 2 どちらともいえない・・・14.5%
- 3 たばこと関係ない・・・5.0%
- 4 病気を知らない・・・0.8%
- 無回答・・・・・・・・・・12.1%

ぜんそくについて「たばこの影響がある」と回答した人は67.6%、「どちらともいえない」は14.5%、「たばこと関係ない」は5.0%となっている。

地域別では、「たばこの影響がある」と回答した人は、神戸(72.9%)が最も多く、次いで但馬(69.8%)、北播磨(69.0%)となっている。また、性別では、大きな差異はみられない。

	たばこの影響がある	どちらともいえない	たばこと関係ない	病気を知らない	無回答
全県	67.6%	14.5%	5.0%	0.8%	12.1%
神戸	72.9%	12.6%	5.1%	0.0%	9.3%
阪神南	68.7%	15.7%	3.5%	1.0%	11.1%
阪神北	64.6%	16.6%	6.6%	0.9%	11.4%
東播磨	63.7%	17.7%	5.1%	1.9%	11.6%
北播磨	69.0%	10.3%	3.7%	0.0%	16.9%
中播磨	62.0%	17.6%	6.8%	1.0%	12.7%
西播磨	63.1%	12.0%	3.7%	1.2%	19.9%
但馬	69.8%	8.7%	4.2%	1.1%	16.2%
丹波	66.3%	14.7%	5.6%	0.8%	12.7%
淡路	64.5%	9.2%	3.7%	0.5%	22.1%

	たばこの影響がある	どちらともいえない	たばこと関係ない	病気を知らない	無回答
男性	69.0%	14.1%	5.6%	1.0%	10.3%
女性	66.6%	14.8%	4.5%	0.6%	13.4%

## 気管支炎

問29 たばこが健康に与える影響について、どう思いますか。  
 (ア～コのそれぞれの病気について、当てはまるものを1つ)

### エ 気管支炎

- 1 たばこの影響がある・・・67.5%
- 2 どちらともいえない・・・15.4%
- 3 たばこと関係ない・・・3.6%
- 4 病気を知らない・・・0.6%
- 無回答・・・・・・・・・・12.9%

気管支炎について「たばこの影響がある」と回答した人は67.5%、「どちらともいえない」は15.4%、「たばこと関係ない」は3.6%となっている。

地域別では、「たばこの影響がある」と回答した人は、神戸(74.8%)、東播磨(68.8%)が多くなっている。性別では、大きな差異はみられない。

	たばこの影響がある	どちらともいえない	たばこと関係ない	病気を知らない	無回答
全県	67.5%	15.4%	3.6%	0.6%	12.9%
神戸	74.8%	11.7%	3.3%	0.0%	10.3%
阪神南	64.1%	20.2%	2.0%	0.5%	13.1%
阪神北	65.9%	17.9%	4.8%	0.4%	10.9%
東播磨	68.8%	14.9%	3.3%	1.4%	11.6%
北播磨	66.1%	12.0%	3.3%	0.4%	18.2%
中播磨	60.5%	19.5%	5.9%	1.0%	13.2%
西播磨	61.8%	13.3%	4.6%	1.2%	19.1%
但馬	65.7%	12.1%	4.2%	1.1%	17.0%
丹波	64.7%	15.5%	4.0%	1.2%	14.7%
淡路	62.7%	11.1%	2.3%	0.5%	23.5%

	たばこの影響がある	どちらともいえない	たばこと関係ない	病気を知らない	無回答
男性	69.0%	15.3%	4.1%	0.6%	11.0%
女性	66.5%	15.6%	3.2%	0.6%	14.2%

## 肺気腫

問29 たばこが健康に与える影響について、どう思いますか。  
 (ア～コのそれぞれの病気について、当てはまるものを1つ)

オ 肺気腫

- 1 たばこの影響がある・・・66.0%
- 2 どちらともいえない・・・15.5%
- 3 たばこと関係ない・・・3.9%
- 4 病気を知らない・・・2.1%
- 無回答・・・・・・・・・・12.6%

肺気腫について「たばこの影響がある」と回答した人は66.0%、「どちらともいえない」は15.5%、「たばこと関係ない」は3.9%となっている。

地域別では、「たばこの影響がある」と回答した人は、神戸(70.1%)、東播磨(68.4%)が多くなっている。  
 性別では、「たばこの影響がある」と回答した人は、男性は65.4%、女性は66.5%となっている。

	たばこの影響がある	どちらともいえない	たばこと関係ない	病気を知らない	無回答
全県	66.0%	15.5%	3.9%	2.1%	12.6%
神戸	70.1%	14.0%	5.1%	1.9%	8.9%
阪神南	63.1%	17.7%	4.0%	2.5%	12.6%
阪神北	65.9%	19.2%	2.6%	1.7%	10.5%
東播磨	68.4%	14.9%	3.7%	0.9%	12.1%
北播磨	65.3%	12.4%	2.9%	0.8%	18.6%
中播磨	62.9%	15.1%	4.4%	2.9%	14.6%
西播磨	58.9%	14.9%	2.5%	4.1%	19.5%
但馬	62.6%	14.3%	2.3%	3.4%	17.4%
丹波	64.7%	14.7%	3.6%	3.2%	13.9%
淡路	62.7%	12.0%	0.5%	0.5%	24.4%

	たばこの影響がある	どちらともいえない	たばこと関係ない	病気を知らない	無回答
男性	65.4%	16.8%	5.0%	2.1%	10.8%
女性	66.5%	14.6%	3.0%	2.0%	13.9%

## 心臓病

問29 たばこが健康に与える影響について、どう思いますか。  
(ア～コのそれぞれの病気について、当てはまるものを1つ)

### カ 心臓病

- 1 たばこの影響がある・・・49.8%
- 2 どちらともいえない・・・26.7%
- 3 たばこと関係ない・・・8.0%
- 4 病気を知らない・・・1.0%
- 無回答・・・14.5%

心臓病について「たばこの影響がある」と回答した人は49.8%、「どちらともいえない」は26.7%、「たばこと関係ない」は8.0%となっている。

地域別では、「たばこの影響がある」と回答した人は、神戸(54.7%)が最も多く、次いで阪神南(51.5%)、阪神北(51.1%)となっている。

性別では、「たばこの影響がある」と回答した人は、男性は55.4%、女性は45.6%となっている。

	たばこの影響がある	どちらともいえない	たばこと関係ない	病気を知らない	無回答
全県	49.8%	26.7%	8.0%	1.0%	14.5%
神戸	54.7%	26.6%	6.5%	0.5%	11.7%
阪神南	51.5%	25.3%	7.1%	1.5%	14.6%
阪神北	51.1%	27.5%	8.7%	0.9%	11.8%
東播磨	47.9%	27.9%	9.8%	1.4%	13.0%
北播磨	45.5%	27.3%	6.6%	0.8%	19.8%
中播磨	45.4%	26.8%	10.7%	1.0%	16.1%
西播磨	41.1%	26.1%	9.1%	2.5%	21.2%
但馬	44.9%	24.9%	10.2%	0.4%	19.6%
丹波	43.7%	29.4%	7.5%	1.2%	18.3%
淡路	41.5%	25.8%	6.0%	0.9%	25.8%

	たばこの影響がある	どちらともいえない	たばこと関係ない	病気を知らない	無回答
男性	55.4%	24.6%	6.8%	1.4%	11.8%
女性	45.6%	28.3%	8.9%	0.8%	16.5%

## 脳卒中

問29 たばこが健康に与える影響について、どう思いますか。  
 (ア～コのそれぞれの病気について、当てはまるものを1つ)

キ 脳卒中

- 1 たばこの影響がある・・・51.5%
- 2 どちらともいえない・・・25.8%
- 3 たばこと関係ない・・・7.4%
- 4 病気を知らない・・・0.8%
- 無回答・・・14.6%

脳卒中について「たばこの影響がある」と回答した人は51.5%、「どちらともいえない」は25.8%、「たばこと関係ない」は7.4%となっている。

地域別では、「たばこの影響がある」と回答した人は、神戸(56.1%)、阪神南(54.5%)が多くなっている。  
 性別では、「たばこの影響がある」と回答した人は、男性は55.7%、女性は48.3%となっている。

	たばこの影響がある	どちらともいえない	たばこと関係ない	病気を知らない	無回答
全県	51.5%	25.8%	7.4%	0.8%	14.6%
神戸	56.1%	27.1%	6.1%	0.5%	10.3%
阪神南	54.5%	22.2%	7.1%	1.0%	15.2%
阪神北	50.2%	29.7%	7.9%	0.4%	11.8%
東播磨	49.8%	26.5%	9.3%	0.5%	14.0%
北播磨	47.1%	24.0%	6.2%	1.2%	21.5%
中播磨	47.8%	24.9%	8.8%	1.0%	17.6%
西播磨	45.6%	22.4%	8.3%	2.5%	21.2%
但馬	44.5%	26.8%	8.7%	0.8%	19.2%
丹波	46.4%	25.4%	9.5%	0.8%	17.9%
淡路	43.3%	25.3%	4.1%	1.4%	25.8%

	たばこの影響がある	どちらともいえない	たばこと関係ない	病気を知らない	無回答
男性	55.7%	23.7%	6.9%	1.0%	12.7%
女性	48.3%	27.3%	7.8%	0.7%	15.9%

## 胃かいよう

問29 たばこが健康に与える影響について、どう思いますか。  
 (ア～コのそれぞれの病気について、当てはまるものを1つ)

### ク 胃かいよう

- 1 たばこの影響がある・・・33.8%
- 2 どちらともいえない・・・34.8%
- 3 たばこと関係ない・・・14.6%
- 4 病気を知らない・・・0.8%
- 無回答・・・16.1%

胃かいようについて、「たばこの影響がある」と回答した人は33.8%、「どちらともいえない」は34.8%、「たばこと関係ない」は14.6%となっている。

地域別では、「たばこの影響がある」と回答した人は、神戸(38.3%)、東播磨(36.3%)が多くなっている。性別では、「たばこの影響がある」と回答した人は、男性は38.8%、女性は30.0%となっている。

	たばこの影響がある	どちらともいえない	たばこと関係ない	病気を知らない	無回答
全県	33.8%	34.8%	14.6%	0.8%	16.1%
神戸	38.3%	34.1%	14.5%	0.5%	12.6%
阪神南	31.3%	38.9%	12.6%	0.5%	16.7%
阪神北	31.4%	38.9%	15.7%	0.4%	13.5%
東播磨	36.3%	32.1%	16.3%	1.4%	14.0%
北播磨	32.2%	33.5%	12.8%	0.4%	21.1%
中播磨	31.2%	33.7%	15.1%	1.0%	19.0%
西播磨	29.5%	29.0%	17.0%	1.7%	22.8%
但馬	32.8%	27.9%	15.1%	1.5%	22.6%
丹波	32.5%	31.3%	16.3%	0.8%	19.0%
淡路	26.3%	34.1%	10.6%	1.8%	27.2%

	たばこの影響がある	どちらともいえない	たばこと関係ない	病気を知らない	無回答
男性	38.8%	33.3%	12.8%	1.1%	13.9%
女性	30.0%	35.9%	15.9%	0.5%	17.7%

## 妊婦への影響（未熟児など）

問29 たばこが健康に与える影響について、どう思いますか。  
（ア～コのそれぞれの病気について、当てはまるものを1つ）

ケ 妊婦への影響（未熟児など）

- 1 たばこの影響がある・・・78.4%
- 2 どちらともいえない・・・6.6%
- 3 たばこと関係ない・・・0.4%
- 4 病気を知らない・・・0.6%
- 無回答・・・・・・・・・・14.0%

未熟児などの妊婦への影響については、「たばこの影響がある」と回答した人は78.4%、「どちらともいえない」は6.6%、「たばこと関係ない」は0.4%となっている。

地域別では、「たばこの影響がある」と回答した人は、神戸(82.7%)が最も多く、次いで阪神南(79.8%)、阪神北(79.5%)となっている。

性別では、大きな差異はみられない。

	たばこの影響がある	どちらともいえない	たばこと関係ない	病気を知らない	無回答
全県	78.4%	6.6%	0.4%	0.6%	14.0%
神戸	82.7%	5.6%	0.0%	0.0%	11.7%
阪神南	79.8%	6.1%	1.0%	0.5%	12.6%
阪神北	79.5%	7.4%	0.0%	0.9%	12.2%
東播磨	75.8%	9.3%	0.5%	0.5%	14.0%
北播磨	74.8%	7.0%	0.4%	0.4%	17.4%
中播磨	77.1%	6.3%	0.5%	1.5%	14.6%
西播磨	73.0%	6.2%	0.4%	1.2%	19.1%
但馬	73.6%	4.5%	0.4%	0.8%	20.8%
丹波	75.0%	6.3%	0.8%	0.8%	17.1%
淡路	64.1%	8.3%	0.9%	0.5%	26.3%

	たばこの影響がある	どちらともいえない	たばこと関係ない	病気を知らない	無回答
男性	78.5%	7.1%	0.3%	0.9%	13.3%
女性	78.5%	6.3%	0.5%	0.3%	14.4%

### 歯周病（歯槽膿漏など）

問29 たばこが健康に与える影響について、どう思いますか。  
 （ア～コのそれぞれの病気について、当てはまるものを1つ）

コ 歯周病（歯槽膿漏など）

- 1 たばこの影響がある・・・43.0%
- 2 どちらともいえない・・・29.6%
- 3 たばこと関係ない・・・10.7%
- 4 病気を知らない・・・1.2%
- 無回答・・・15.5%

歯槽膿漏などの歯周病について「たばこの影響がある」と回答した人は43.0%、「どちらともいえない」は29.6%、「たばこと関係ない」は10.7%となっている。

地域別では、「たばこの影響がある」と回答した人は、神戸(52.3%)、東播磨(45.1%)が多くなっている。性別では、大きな差異はみられない。

	たばこの影響がある	どちらともいえない	たばこと関係ない	病気を知らない	無回答
全県	43.0%	29.6%	10.7%	1.2%	15.5%
神戸	52.3%	25.2%	8.9%	0.9%	12.6%
阪神南	41.9%	32.3%	10.1%	0.5%	15.2%
阪神北	36.7%	34.9%	13.1%	1.3%	14.0%
東播磨	45.1%	27.4%	13.0%	1.9%	12.6%
北播磨	35.1%	31.0%	12.0%	1.2%	20.7%
中播磨	41.5%	27.8%	12.2%	1.0%	17.6%
西播磨	36.5%	30.3%	8.3%	2.5%	22.4%
但馬	32.8%	33.2%	12.1%	1.9%	20.0%
丹波	34.1%	34.1%	10.7%	0.8%	20.2%
淡路	29.0%	33.2%	6.9%	1.4%	29.5%

	たばこの影響がある	どちらともいえない	たばこと関係ない	病気を知らない	無回答
男性	44.2%	30.1%	10.7%	1.4%	13.5%
女性	42.2%	29.2%	10.8%	1.0%	16.9%