

# 四半期別兵庫県内GDP速報

## 兵庫 QE

Preliminary Quarterly Estimates of Prefectural Expenditure

(令和7年7-9月期)

令和7年12月

兵庫県企画部統計課

## 利 用 上 の 注 意

- 1 四半期別兵庫県内GDP速報(QE: Quarterly Estimates、以下「兵庫QE」という。)は、内閣府経済社会総合研究所が公表している「四半期別GDP速報(QE)」の兵庫県版に当たるものです。
- 2 支出側については、回帰分析の手法により作成したモデル式を県民経済計算の県内総生産(支出側)の各項目に適用し、それぞれ関連の深い統計データにより四半期に分割、推計を行ったものです。年度確報値が公表されるまでの暫定値としてご利用ください。なお、令和元年度兵庫県民経済計算において平成27年基準改定を行ったことに伴い、兵庫QEも過去の計数の遡及改定を行いました。
- 3 生産側については、平成16年度内閣府経済社会総合研究所四半期整備検討委員会で検討された方法を基に推計したものです。ご利用に際しては十分ご注意ください。
- 4 この推計における国民経済計算の計数は、2008SNAに基づき推計した内閣府「国民経済計算年次推計(令和5年度)」及び内閣府「四半期別GDP速報(令和7年7-9月期)(2次速報)」(令和7年12月)に拠るものです。
- 5 今後公表される年度確報値とのあいだに若干の差異を生じる場合があります。また、推計精度をより高めるため、各計数は過去にさかのぼって変更することがあります。
- 6 各統計表の数値は、表章単位未満を四捨五入しているため、「合計」欄の数値と内訳の数値の和とが一致しない場合があります。また、増減率、構成比及び寄与度は、端数調整前の数値により計算しているため、公表している数値から計算した結果と差異が生じることがあります。
- 7 県内総生産(名目)の各年度数値については、端数処理の関係で、「兵庫県民経済計算」と本報告書で若干の相違がある場合があります。
- 8 支出側年度実質値の合計(県内総生産)は、推計に用いる資料上の制約、算出方法の違いがあるため、「兵庫県民経済計算」に掲載されている各年度数値とは一致しておらず、生産側年度実質値の内訳と合計(県内総生産)の各数値は、支出側実質年度値を用いて推計しているため、「兵庫県民経済計算」に掲載されている各数値とは一致していません。
- 9 実質値は、平成27暦年連鎖価格です。
- 10 各統計表中の記号は、次のとおりです。  
「0.0」……………表章単位に満たないもの  
「▲」……………負数(マイナス)  
「-」「\*\*\*」……………該当数字がないもの、または比較をすることが適切でないもの
- 11 本文及び各統計表中の「対前年度増加率」は、次式により算出しています。

$$\text{対前年度増加率(\%)} = \frac{\text{当年度の計数} - \text{前年度の計数}}{|\text{前年度の計数}| (\text{絶対値})} \times 100$$

※ 次回、令和7年10-12月期分の公表は、令和8年3月31日(火)の予定です。

この資料に関するお問い合わせは、下記をお願いします。

また、この資料は[https://web.pref.hyogo.lg.jp/stat/cate3\\_722.html](https://web.pref.hyogo.lg.jp/stat/cate3_722.html)でも提供しています。

〒650-8567 神戸市中央区下山手通5丁目10番1号

兵庫県企画部統計課政策統計班

電話 (078) 362-4134 (直通)

FAX (078) 362-4131

## 1. 県内総生産（支出側）

### (1) 実質県内総生産（支出側） 対前年同期比 0.4%増

令和7年7－9月期の実質県内総生産(支出側)は5兆7,270億円で、対前年同期比0.4%増となり、5期連続のプラスとなった。

これは、民間住宅投資及び在庫変動が対前年同期比でマイナスに転じ、公的固定資本形成が引き続きマイナスで推移したものの、民間最終消費支出、民間企業設備投資、地方政府等最終消費支出及び純移出等が引き続きプラスで推移したことによる。

### 需要項目別の動き

#### ① 民間需要(含民間在庫変動) 対前年同期比 0.1%増

- 民間最終消費支出は対前年同期比0.5%増（R7.4-6月期1.8%増）
- 民間住宅投資は同6.6%減（同2.5%増）
- 民間企業設備投資は同0.5%増（同1.6%増）

#### ② 公的需要(含公的在庫変動) 対前年同期比 0.6%減

- 地方政府等最終消費支出は対前年同期比1.8%増（R7.4-6月期2.9%増）
- 公的固定資本形成は同12.8%減（同17.3%減）

### 実質県内総生産(支出側)（原系列）

上段:実数(百万円) 下段:対前年同期比(%)

	令和5年度			令和6年度					令和7年度		構成比
	7-9月	10-12月	1-3月		4-6月	7-9月	10-12月	1-3月	4-6月	7-9月	
民間最終消費支出	3,293,994 ▲ 1.3	3,362,201 ▲ 1.7	3,321,456 ▲ 1.4	13,296,294 0.2	3,268,001 ▲ 0.5	3,296,863 0.1	3,365,967 0.1	3,365,462 1.3	3,325,343 1.8	3,312,082 0.5	57.8
民間住宅投資	153,343 ▲ 1.9	159,167 ▲ 1.0	145,894 ▲ 5.3	575,453 ▲ 4.7	137,590 ▲ 5.3	146,961 ▲ 4.2	149,965 ▲ 5.8	140,936 ▲ 3.4	140,979 2.5	137,308 ▲ 6.6	2.4
民間企業設備投資	982,563 7.0	1,021,919 9.9	1,134,737 6.4	4,095,585 0.5	940,569 0.4	994,196 1.2	1,012,557 ▲ 0.9	1,148,263 1.2	955,549 1.6	999,434 0.5	17.5
地方政府等最終消費支出	868,672 ▲ 3.3	833,957 ▲ 4.3	876,187 ▲ 3.6	3,504,871 2.8	853,163 2.7	897,066 3.3	860,796 3.2	893,846 2.0	878,114 2.9	913,626 1.8	16.0
公的固定資本形成	144,816 ▲ 8.8	222,127 5.2	222,530 ▲ 19.2	714,577 ▲ 1.1	162,127 21.7	173,994 20.1	181,669 ▲ 18.2	196,786 ▲ 11.6	134,054 ▲ 17.3	151,664 ▲ 12.8	2.6
在庫変動	5,111 ***	▲ 1,136 ***	▲ 27,736 ***	35,938 ***	13,229 ***	22,650 ***	▲ 2,422 ***	2,481 ***	27,680 ***	13,693 ***	0.2
純移出等	249,088 ***	271,568 ***	121,152 ***	837,054 ***	234,514 ***	170,769 ***	329,146 ***	102,624 ***	250,862 ***	199,205 ***	3.5
県内総生産(支出側)	5,697,588 0.5	5,869,802 ▲ 0.1	5,794,220 ▲ 1.4	23,059,770 ▲ 0.0	5,609,193 ▲ 1.6	5,702,499 0.1	5,897,679 0.5	5,850,399 1.0	5,712,582 1.8	5,727,012 0.4	100.0

(参考)

民間需要	4,432,418 ▲ 0.3	4,539,893 ▲ 0.4	4,573,914 ▲ 2.6	17,991,771 0.1	4,356,414 ▲ 1.7	4,456,788 0.5	4,523,910 ▲ 0.4	4,654,659 1.8	4,445,244 2.0	4,459,248 0.1	77.9
公的需要	1,016,082 ▲ 4.3	1,058,341 ▲ 2.8	1,099,154 ▲ 8.0	4,230,946 2.1	1,018,266 4.8	1,074,942 5.8	1,044,623 ▲ 1.3	1,093,115 ▲ 0.5	1,016,476 ▲ 0.2	1,068,559 ▲ 0.6	18.7

(注1)民間需要:民間最終消費支出、民間住宅投資、民間企業設備投資、民間在庫変動

(注2)公的需要:地方政府等最終消費支出、公的固定資本形成、公的在庫変動

消費	4,162,666 ▲ 1.7	4,196,158 ▲ 2.2	4,197,643 ▲ 1.9	16,801,164 0.8	4,121,164 0.1	4,193,929 0.8	4,226,763 0.7	4,259,308 1.5	4,203,458 2.0	4,225,708 0.8	73.8
投資	1,285,834 1.2	1,402,076 3.4	1,475,426 ▲ 8.6	5,421,553 ▲ 0.6	1,253,516 ▲ 2.7	1,337,801 4.0	1,341,770 ▲ 4.3	1,488,466 0.9	1,258,262 0.4	1,302,099 ▲ 2.7	22.7

(注3)消費:民間最終消費支出、地方政府等最終消費支出

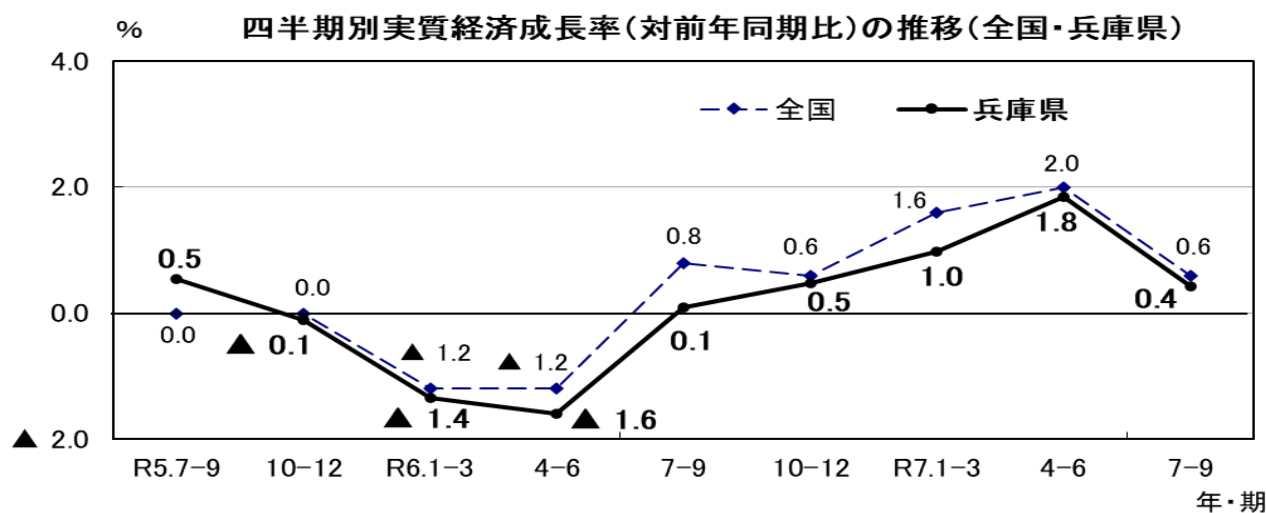
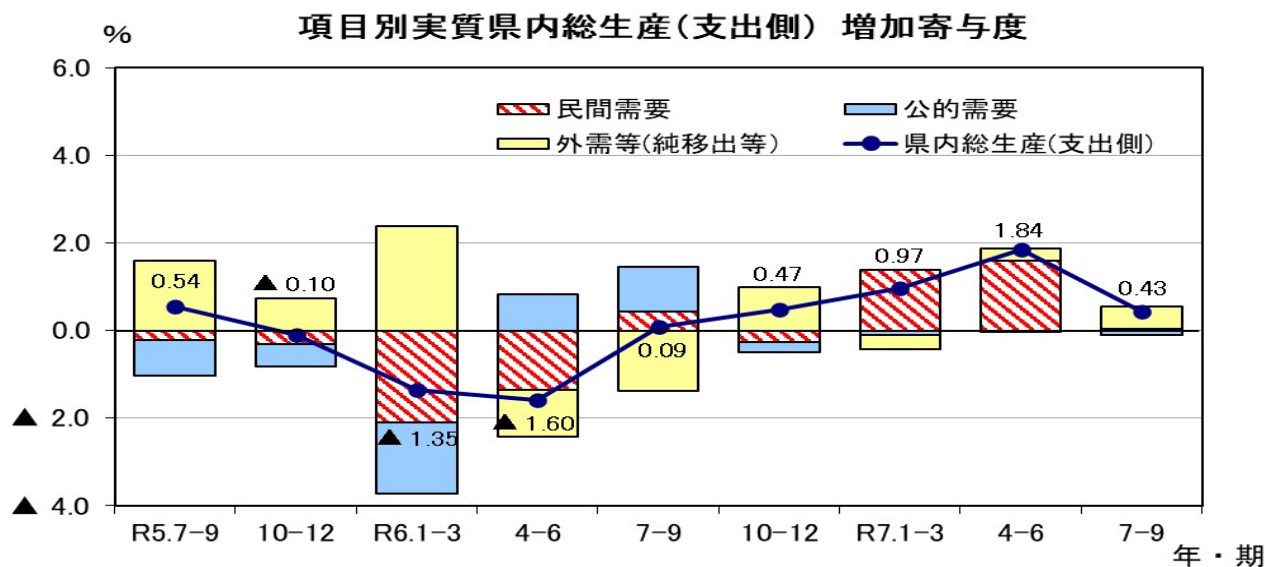
(注4)投資:民間住宅投資、民間企業設備投資、公的固定資本形成、在庫変動

# 項目別実質県内総生産(支出側)増加寄与度

(対前年同期比:%)

	令和5年		令和6年				令和7年		
	7-9月	10-12月	1-3月	4-6月	7-9月	10-12月	1-3月	4-6月	7-9月
民間最終消費支出	▲ 0.78	▲ 0.96	▲ 0.82	▲ 0.31	0.05	0.06	0.76	1.02	0.27
民間住宅投資	▲ 0.05	▲ 0.03	▲ 0.14	▲ 0.14	▲ 0.11	▲ 0.16	▲ 0.09	0.06	▲ 0.17
民間企業設備投資	1.14	1.57	1.16	0.06	0.20	▲ 0.16	0.23	0.27	0.09
地方政府等最終消費支出	▲ 0.53	▲ 0.64	▲ 0.56	0.39	0.50	0.46	0.30	0.44	0.29
公的固定資本形成	▲ 0.25	0.19	▲ 0.90	0.51	0.51	▲ 0.69	▲ 0.44	▲ 0.50	▲ 0.39
在庫変動	▲ 0.57	▲ 0.95	▲ 2.47	▲ 1.04	0.31	▲ 0.02	0.52	0.26	▲ 0.16
純移出等	1.58	0.73	2.38	▲ 1.07	▲ 1.37	0.98	▲ 0.32	0.29	0.50
県内総生産(支出側)	0.54	▲ 0.10	▲ 1.35	▲ 1.60	0.09	0.47	0.97	1.84	0.43

民間需要	▲ 0.23	▲ 0.31	▲ 2.10	▲ 1.35	0.43	▲ 0.27	1.39	1.58	0.04
公的需要	▲ 0.80	▲ 0.52	▲ 1.63	0.82	1.03	▲ 0.23	▲ 0.10	▲ 0.03	▲ 0.11
外需等(純移出等)	1.58	0.73	2.38	▲ 1.07	▲ 1.37	0.98	▲ 0.32	0.29	0.50



# 実質県内総生産(支出側)(季節調整系列)

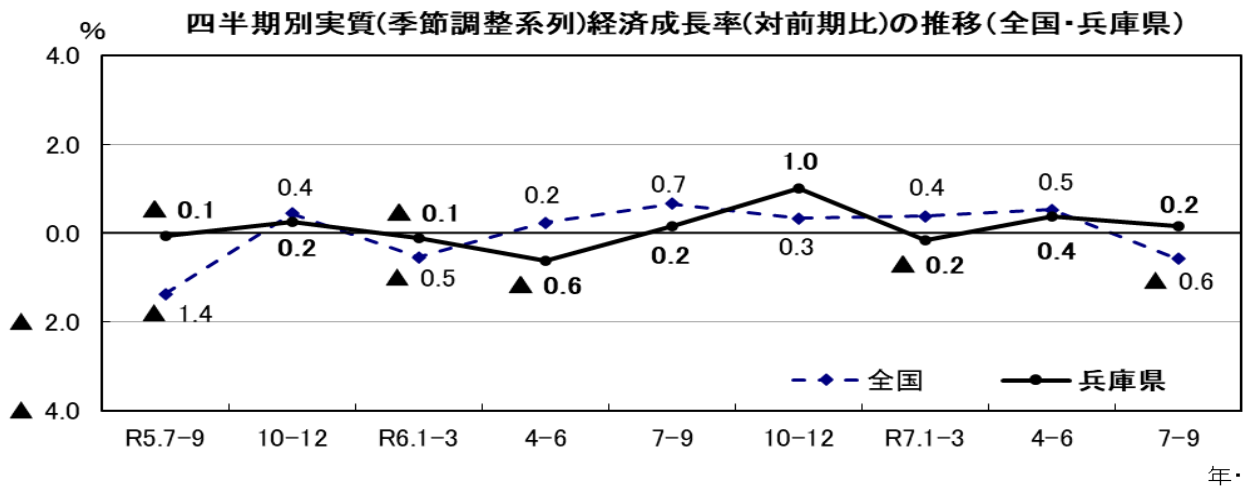
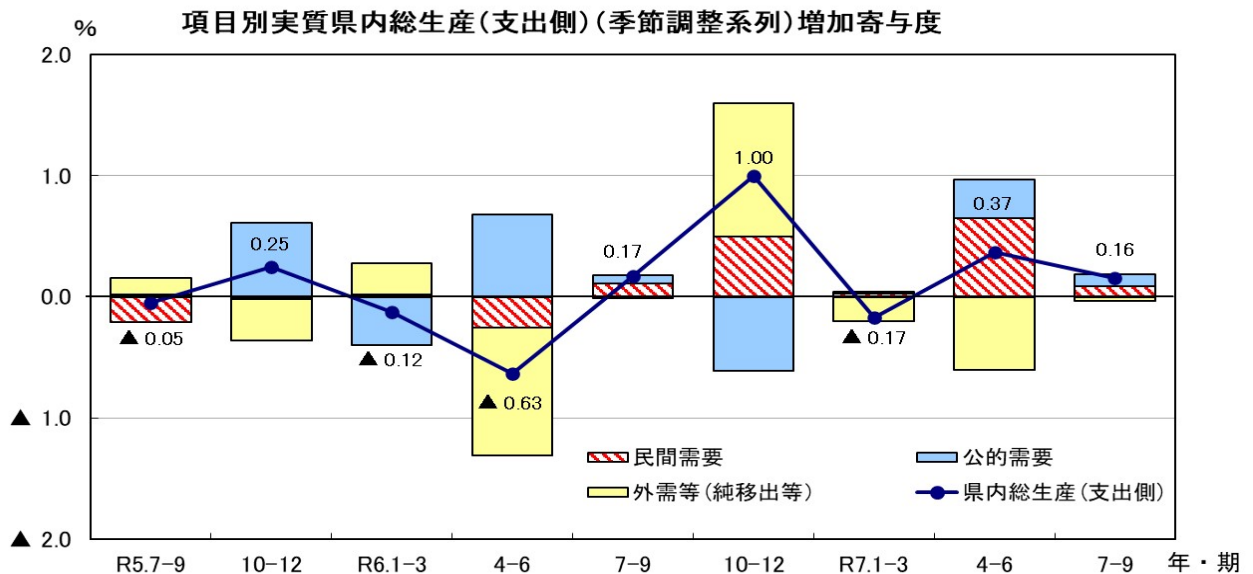
	令和5年		令和6年				令和7年			構成比
	7-9月	10-12月	1-3月	4-6月	7-9月	10-12月	1-3月	4-6月	7-9月	
民間最終消費支出	13,295,639 ▲0.2	13,198,042 ▲0.7	13,219,724 0.2	13,230,775 0.1	13,240,413 0.1	13,330,563 0.7	13,368,271 0.3	13,449,315 0.6	13,463,748 0.1	57.9
民間住宅投資	608,505 ▲0.7	607,506 ▲0.2	588,283 ▲3.2	578,110 ▲1.7	582,025 0.7	572,934 ▲1.6	569,439 ▲0.6	591,109 3.8	543,794 ▲8.0	2.3
民間企業設備投資	4,022,777 ▲0.5	4,116,490 2.3	4,118,829 0.1	4,058,552 ▲1.5	4,070,402 0.3	4,103,575 0.8	4,075,467 ▲0.7	4,123,189 1.2	4,177,363 1.3	18.0
地方政府等最終消費支出	3,403,219 0.6	3,417,857 0.4	3,436,028 0.5	3,468,140 0.9	3,493,927 0.7	3,509,872 0.5	3,536,483 0.8	3,562,330 0.7	3,568,851 0.2	15.4
公的固定資本形成	676,712 ▲1.0	799,737 18.2	712,665 ▲10.9	827,180 16.1	807,395 ▲2.4	657,031 ▲18.6	634,283 ▲3.5	679,617 7.1	698,108 2.7	3.0
在庫変動	14,084 ***	17,857 ***	▲5,890 ***	5,335 ***	14,391 ***	10,825 ***	9,573 ***	12,152 ***	9,259 ***	0.0
純移出等	987,248 ***	907,908 ***	968,947 ***	725,755 ***	724,138 ***	976,952 ***	929,675 ***	790,977 ***	784,785 ***	3.4
県内総生産(支出側) (年率表示)	23,008,184 ▲0.1 <▲0.2>	23,065,396 0.2 <1.0>	23,038,586 ▲0.1 <▲0.5>	22,893,847 ▲0.6 <▲2.5>	22,932,692 0.2 <0.7>	23,161,752 1.0 <4.1>	23,123,192 ▲0.2 <▲0.7>	23,208,689 0.4 <1.5>	23,245,908 0.2 <0.6>	100.0

(参考)

民間需要	17,926,840 ▲0.3	17,922,096 ▲0.0	17,926,219 0.0	17,867,700 ▲0.3	17,892,074 0.1	18,007,153 0.6	18,013,177 0.0	18,164,255 0.8	18,184,400 0.1	78.2
公的需要	4,094,096 0.1	4,235,391 3.5	4,143,419 ▲2.2	4,300,391 3.8	4,316,480 0.4	4,177,647 ▲3.2	4,180,340 0.1	4,253,456 1.7	4,276,723 0.5	18.4

消費	16,698,858 ▲0.0	16,615,899 ▲0.5	16,655,751 0.2	16,698,915 0.3	16,734,340 0.2	16,840,434 0.6	16,904,754 0.4	17,011,646 0.6	17,032,599 0.1	73.3
投資	5,322,078 ▲0.8	5,541,589 4.1	5,413,887 ▲2.3	5,469,177 1.0	5,474,214 0.1	5,344,365 ▲2.4	5,288,762 ▲1.0	5,406,066 2.2	5,428,524 0.4	23.4

(注1) 実数は、各四半期の季節調整値を4倍して年額で表示しています。  
(注2) 年率表示の成長率(%) =  $\{(\text{当期の実数} \div \text{前期の実数})^4 - 1\} \times 100$



## (2) 名目県内総生産（支出側） 対前年同期比 2.8%増

令和7年7-9月期の名目県内総生産（支出側）は6兆3,144億円で、対前年同期比2.8%増となり、18期連続でプラスとなった。

これは、民間住宅投資及び在庫変動がマイナスに転じ、公的固定資本形成が引き続きマイナスで推移したものの、純移出等がプラスに転じ、民間最終消費支出、民間企業設備投資及び地方政府等最終消費支出が引き続きプラスで推移したことによる。

### 需要項目別の動き

#### ① 民間需要(含民間在庫変動) 対前年同期比 3.0%増

- 民間最終消費支出は対前年同期比3.4%増（R7.4-6月期4.9%増）
- 民間住宅投資は同3.7%減（同5.1%増）
- 民間企業設備投資は同3.6%増（同4.0%増）

#### ② 公的需要(含公的在庫変動) 対前年同期比 1.1%増

- 地方政府等最終消費支出は対前年同期比3.8%増（R7.4-6月期5.0%増）
- 公的固定資本形成は同10.0%減（同15.1%減）

### 名目県内総生産（支出側）（原系列）

上段:実数(百万円) 下段:対前年同期比(%)

	令和5年度			令和6年度							令和7年度		構成比
	7-9月	10-12月	1-3月		4-6月	7-9月	10-12月	1-3月	4-6月	7-9月			
民間最終消費支出	3,579,359 2.2	3,717,748 1.4	3,635,934 1.2	14,914,524 2.9	3,636,603 2.1	3,668,720 2.5	3,809,965 2.5	3,799,235 4.5	3,814,169 4.9	3,792,293 3.4	60.1		
民間住宅投資	185,571 ▲0.3	195,117 1.3	177,473 ▲3.8	720,053 ▲1.6	171,116 ▲1.3	182,771 ▲1.5	188,234 ▲3.5	177,933 0.3	179,906 5.1	176,084 ▲3.7	2.8		
民間企業設備投資	1,098,089 11.2	1,152,444 14.2	1,280,825 10.6	4,737,762 3.7	1,081,709 4.4	1,144,391 4.2	1,174,777 1.9	1,336,885 4.4	1,125,124 4.0	1,185,928 3.6	18.8		
地方政府等 最終消費支出	850,461 ▲1.4	927,622 ▲2.7	861,331 ▲3.8	3,726,965 5.1	952,404 5.1	893,542 5.1	979,040 5.5	901,979 4.7	999,617 5.0	927,432 3.8	14.7		
公的固定資本形成	170,097 ▲5.0	263,247 9.0	262,785 ▲16.1	871,799 2.5	196,418 27.2	210,427 23.7	222,393 ▲15.5	242,561 ▲7.7	166,793 ▲15.1	189,343 ▲10.0	3.0		
在庫変動	7,438 ***	▲436 ***	▲33,998 ***	49,690 ***	18,138 ***	29,684 ***	▲2,221 ***	4,089 ***	35,705 ***	18,356 ***	0.3		
純移出等	125,471 ***	71,930 ***	▲68,434 ***	76,158 ***	77,522 ***	11,466 ***	127,642 ***	▲140,471 ***	30,916 ***	25,002 ***	0.4		
県内総生産(支出側)	6,016,484 5.6	6,327,672 4.7	6,115,915 2.7	25,096,950 2.5	6,133,909 1.9	6,141,000 2.1	6,499,828 2.7	6,322,212 3.4	6,352,230 3.6	6,314,437 2.8	100.0		

(参考)

民間需要	4,866,071 3.2	5,061,179 2.7	5,059,475 ▲0.1	20,402,746 2.9	4,902,245 1.1	5,019,234 3.1	5,167,215 2.1	5,314,052 5.0	5,148,281 5.0	5,167,426 3.0	81.8
公的需要	1,024,942 ▲2.4	1,194,564 ▲0.8	1,124,874 ▲8.2	4,618,046 4.6	1,154,143 7.6	1,110,300 8.3	1,204,972 0.9	1,148,631 2.1	1,173,034 1.6	1,122,009 1.1	17.8

(注1) 民間需要: 民間最終消費支出、民間住宅投資、民間企業設備投資、民間在庫変動

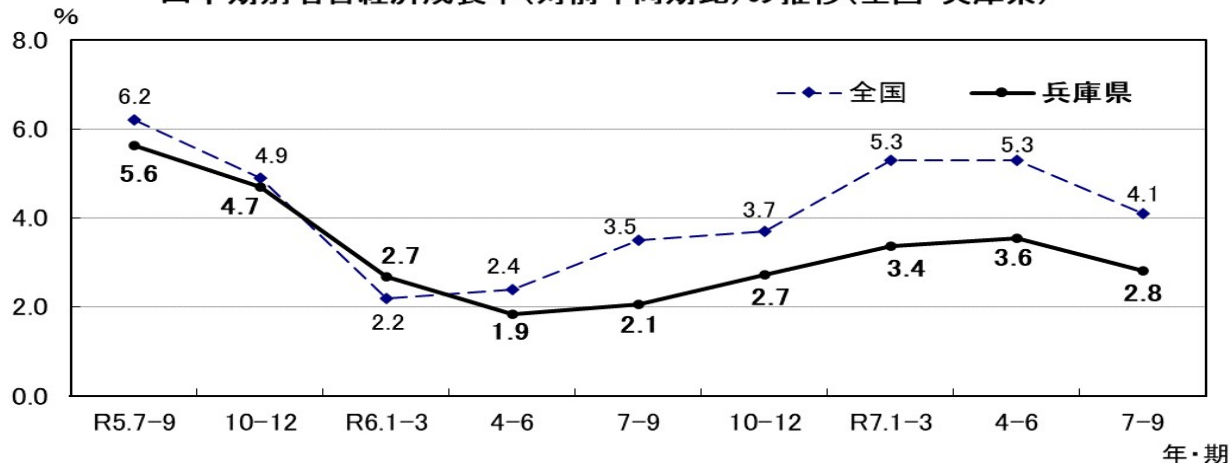
(注2) 公的需要: 地方政府等最終消費支出、公的固定資本形成、公的在庫変動

消費	4,429,820 1.5	4,645,370 0.6	4,497,264 0.2	18,641,488 3.3	4,589,007 2.7	4,562,262 3.0	4,789,005 3.1	4,701,214 4.5	4,813,786 4.9	4,719,725 3.5	74.7
投資	1,461,194 4.4	1,610,373 6.6	1,687,085 ▲6.3	6,379,303 2.7	1,467,381 1.0	1,567,272 7.3	1,583,182 ▲1.7	1,761,469 4.4	1,507,529 2.7	1,569,710 0.2	24.9

(注3) 消費: 民間最終消費支出、地方政府等最終消費支出

(注4) 投資: 民間住宅投資、民間企業設備投資、公的固定資本形成、在庫変動

### 四半期別名目経済成長率(対前年同期比)の推移(全国・兵庫県)



## 2. 県内総生産（生産側）

### (1) 実質県内総生産（生産側）

令和7年7－9月期の実質県内総生産（生産側）は5兆7,270億円で、対前年同期比0.4%増（製造業2.3%減、非製造業1.5%増）となった。対前年同期寄与度でみると、製造業（寄与度▲0.69）がマイナスに寄与し、非製造業（同1.05）がプラスに寄与した。

### 産業別の動き

① 第一次産業 対前年同期比 12.1%減

② 第二次産業 対前年同期比 2.8%減

● 製造業は対前年同期比2.3%減（R7.4-6月期2.6%増）

● 建設業は同6.9%減（同1.4%増）

③ 第三次産業 対前年同期比 2.1%増

● 卸売・小売業は対前年同期比5.0%減（R7.4-6月期7.4%減）

● 不動産業は同1.0%減（同3.1%減）

● 専門・科学技術、業務支援サービス業は同13.9%増（同16.4%増）

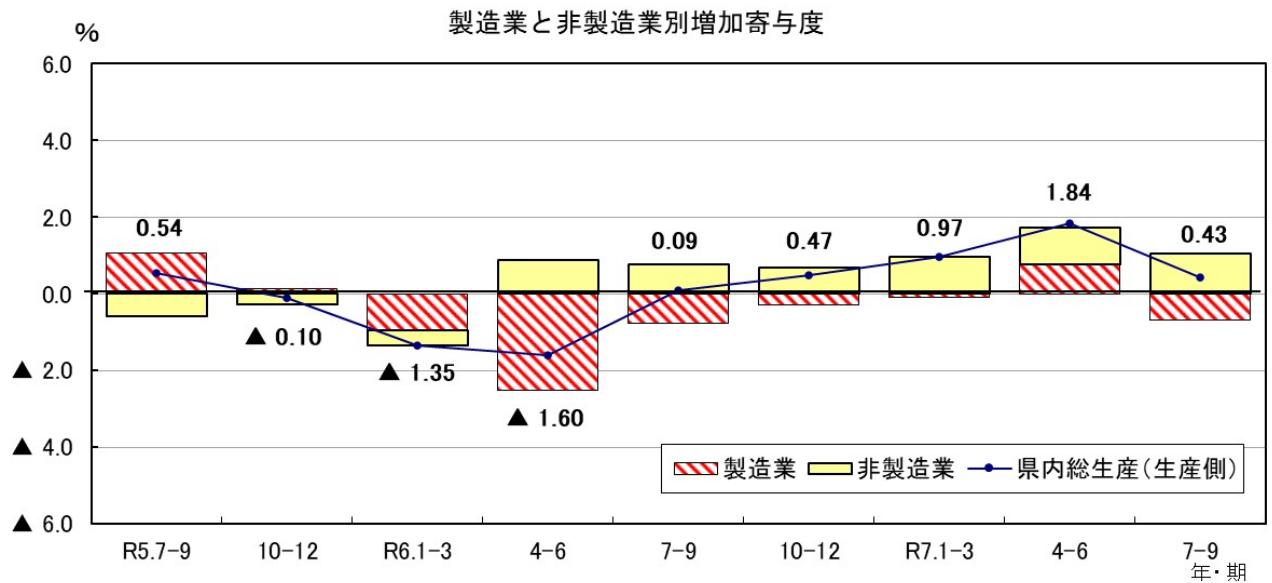
● 保健衛生・社会事業は同2.3%減（同4.0%減）

### 年度別実質県内総生産（生産側）

（単位：百万円、％）

項 目	令和5年度	令和6年度	R6/R5 増加率	R6/R5 寄与度	令和6年	令和6年	令和7年	令和7年	前年同 期比	寄与度	令和7年	前年同 期比	寄与度
					7-9月	10-12月	1-3月	4-6月			7-9月		
1 農林水産業	85,736	70,695	▲ 17.5	▲ 0.07	15,473	30,930	11,862	10,376	▲ 16.5	▲ 0.04	13,594	▲ 12.1	▲ 0.03
(1) 農業	69,445	57,936	▲ 16.6	▲ 0.05	11,969	27,769	9,434	7,811	▲ 10.9	▲ 0.02	10,892	▲ 9.0	▲ 0.02
(2) 林業	3,169	2,442	▲ 22.9	▲ 0.00	626	553	543	514	▲ 28.6	▲ 0.00	481	▲ 23.2	▲ 0.00
(3) 水産業	13,122	10,317	▲ 21.4	▲ 0.01	2,878	2,608	1,885	2,051	▲ 30.4	▲ 0.02	2,221	▲ 22.8	▲ 0.01
（第1次産業 計）	85,736	70,695	▲ 17.5	▲ 0.07	15,473	30,930	11,862	10,376	▲ 16.5	▲ 0.04	13,594	▲ 12.1	▲ 0.03
2 鉱業	3,581	4,025	12.4	0.00	1,069	983	929	946	▲ 9.4	▲ 0.00	935	▲ 12.5	▲ 0.00
3 製造業	7,206,169	6,996,314	▲ 2.9	▲ 0.91	1,726,617	1,817,631	1,791,203	1,704,197	2.6	0.77	1,687,364	▲ 2.3	▲ 0.69
(1) 食料品	789,983	805,054	1.9	0.07	192,041	213,009	196,546	200,247	▲ 1.6	▲ 0.06	196,870	2.5	0.08
(2) 繊維製品	44,080	41,894	▲ 5.0	▲ 0.01	10,914	10,756	9,917	9,624	▲ 6.6	▲ 0.01	10,053	▲ 7.9	▲ 0.02
(3) パルプ・紙・紙加工品	134,934	134,244	▲ 0.5	▲ 0.00	33,447	35,020	32,472	32,806	▲ 1.5	▲ 0.01	33,183	▲ 0.8	▲ 0.00
(4) 化学	1,475,040	1,462,675	▲ 0.8	▲ 0.05	355,865	374,757	364,125	360,128	▲ 2.1	▲ 0.14	343,642	▲ 3.4	▲ 0.21
(5) 石油・石炭製品	145,529	150,509	3.4	0.02	37,978	37,207	39,344	38,336	6.5	0.04	38,374	1.0	0.01
(6) 窯業・土石製品	126,267	118,158	▲ 6.4	▲ 0.04	28,983	30,941	29,104	29,502	1.3	0.01	28,960	▲ 0.1	▲ 0.00
(7) 一次金属	475,423	465,203	▲ 2.1	▲ 0.04	117,391	117,475	116,587	120,982	6.4	0.13	120,975	3.1	0.06
(8) 金属製品	285,112	277,247	▲ 2.8	▲ 0.03	64,060	73,032	74,010	63,806	▲ 3.5	▲ 0.04	65,445	2.2	0.02
(9) はん用・生産用・業務用機械	1,334,731	1,264,980	▲ 5.2	▲ 0.30	336,064	332,793	322,419	315,784	15.4	0.75	319,510	▲ 4.9	▲ 0.29
(10) 電子部品・デバイス	72,117	70,335	▲ 2.5	▲ 0.01	17,399	18,333	17,781	16,345	▲ 2.8	▲ 0.01	17,198	▲ 1.2	▲ 0.00
(11) 電気機械	696,078	645,779	▲ 7.2	▲ 0.22	161,273	171,781	167,878	143,255	▲ 1.1	▲ 0.03	167,714	4.0	0.11
(12) 情報・通信機器	165,332	129,958	▲ 21.4	▲ 0.15	29,794	31,443	38,983	29,775	0.1	0.00	30,883	3.7	0.02
(13) 輸送用機械	967,563	938,372	▲ 3.0	▲ 0.13	219,646	244,217	261,118	223,117	4.6	0.17	194,117	▲ 11.6	▲ 0.45
(14) 印刷業	63,068	60,812	▲ 3.6	▲ 0.01	15,785	16,277	14,325	14,110	▲ 2.2	▲ 0.01	14,279	▲ 9.5	▲ 0.03
(15) その他の製造業	430,912	431,094	0.0	0.00	105,977	110,590	106,594	106,380	▲ 1.4	▲ 0.03	106,161	0.2	0.00
4 建設業	918,399	926,950	0.9	0.04	227,365	238,644	245,943	217,901	1.4	0.05	211,767	▲ 6.9	▲ 0.27
（第2次産業 2～4 計）	8,128,149	7,927,289	▲ 2.5	▲ 0.87	1,955,051	2,057,258	2,038,075	1,923,044	2.5	0.82	1,900,066	▲ 2.8	▲ 0.96
5 電気・ガス・水道・廃棄物処理業	949,213	985,211	3.8	0.16	253,040	233,609	275,866	226,669	1.8	0.07	260,172	2.8	0.13
6 卸売・小売業	1,939,799	1,856,651	▲ 4.3	▲ 0.36	462,570	499,742	441,127	419,681	▲ 7.4	▲ 0.60	439,490	▲ 5.0	▲ 0.40
7 運輸・郵便業	1,023,043	966,604	▲ 5.5	▲ 0.24	242,099	249,799	233,235	222,196	▲ 8.0	▲ 0.34	242,355	0.1	0.00
8 宿泊・飲食サービス業	255,463	217,350	▲ 14.9	▲ 0.17	54,983	52,170	56,834	55,041	3.1	0.03	57,242	4.1	0.04
9 情報通信業	548,690	625,641	14.0	0.33	156,929	159,161	161,743	168,182	13.8	0.36	167,212	6.6	0.18
10 金融・保険業	864,564	847,021	▲ 2.0	▲ 0.08	209,142	209,349	216,172	210,074	▲ 1.1	▲ 0.04	212,985	1.8	0.07
11 不動産業	2,776,993	2,667,983	▲ 3.9	▲ 0.47	662,255	655,095	683,389	646,658	▲ 3.1	▲ 0.37	655,508	▲ 1.0	▲ 0.12
12 専門・科学技術、業務支援サービス業	1,488,709	1,602,558	7.6	0.49	397,039	412,521	395,364	462,839	16.4	1.16	452,264	13.9	0.97
13 公務	606,186	592,796	▲ 2.2	▲ 0.06	138,890	155,720	143,964	150,598	▲ 2.3	▲ 0.06	137,628	▲ 0.9	▲ 0.02
14 教育	1,028,972	1,206,910	17.3	0.77	292,477	304,921	323,803	339,353	18.8	0.96	328,601	12.4	0.63
15 保健衛生・社会事業	2,230,798	2,336,203	4.7	0.46	580,274	580,202	573,168	578,260	▲ 4.0	▲ 0.43	566,922	▲ 2.3	▲ 0.23
16 その他のサービス	790,243	793,357	0.4	0.01	193,012	202,628	203,058	206,807	6.2	0.22	199,714	3.5	0.12
（第3次産業 5～16 計）	14,502,673	14,698,285	1.3	0.85	3,642,710	3,714,917	3,707,723	3,686,358	1.5	0.95	3,720,093	2.1	1.36
17 小 計	22,716,558	22,696,269	▲ 0.1	▲ 0.09	5,613,234	5,803,105	5,757,660	5,619,778	1.8	1.74	5,633,753	0.4	0.36
18 輸入品に課される税・関税	345,174	363,501	5.3	0.08	89,265	94,574	92,739	92,804	6.8	0.10	93,259	4.5	0.07
県内総生産(市場価格表示)	23,061,732	23,059,770	▲ 0.0	▲ 0.01	5,702,499	5,897,679	5,850,399	5,712,582	1.8	1.84	5,727,012	0.4	0.43
再 製造業計(3)	7,206,169	6,996,314	▲ 2.9	▲ 0.91	1,726,617	1,817,631	1,791,203	1,704,197	2.6	0.77	1,687,364	▲ 2.3	▲ 0.69
掲 非製造業計(1、2、4～16)	15,510,389	15,699,955	1.2	0.82	3,886,617	3,985,474	3,966,457	3,915,581	1.4	0.97	3,946,389	1.5	1.05

## 実質県内総生産(生産側) 増加寄与度(対前年同期比)



## (2) 名目県内総生産(生産側)

名目県内総生産(生産側)は6兆3,144億円で、対前年同期比2.8%増(製造業0.2%減、非製造業4.1%増)となった。対前年同期寄与度でみると、製造業(寄与度▲0.07)がマイナスに寄与し、非製造業(同2.85)がプラスに寄与した。

## 年度別名目県内総生産(生産側)

(単位: 百万円、%)

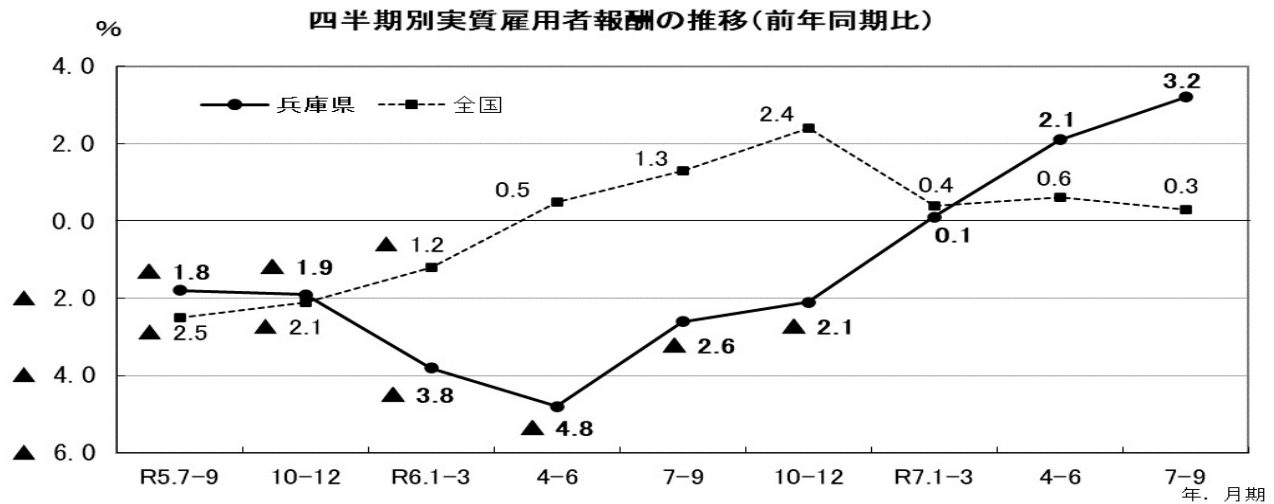
項 目	令和5年度	令和6年度	R6/R5 増加率	R6/R5 寄与度	令和6年 7-9月	令和6年 10-12月	令和7年 1-3月	令和7年 4-6月	前年同期比	寄与度	令和7年 7-9月	前年同期比	寄与度
1 農林水産業	96,055	95,527	▲ 0.5	▲ 0.00	19,136	43,424	18,015	17,429	16.6	0.04	23,030	20.3	0.06
(1) 農業	71,141	72,611	2.1	0.01	13,298	37,092	13,022	11,691	27.1	0.04	16,785	26.2	0.06
(2) 林業	4,322	3,924	▲ 9.2	▲ 0.00	929	986	1,000	1,028	1.9	0.00	990	6.6	0.00
(3) 水産業	20,592	18,992	▲ 7.8	▲ 0.01	4,909	5,346	3,993	4,710	▲ 0.7	▲ 0.00	5,255	7.0	0.01
(第1次産業 計)	96,055	95,527	▲ 0.5	▲ 0.00	19,136	43,424	18,015	17,429	16.6	0.04	23,030	20.3	0.06
2 鉱業	5,944	6,863	15.5	0.00	1,804	1,689	1,584	1,655	▲ 7.3	▲ 0.00	1,601	▲ 11.3	▲ 0.00
3 製造業	7,137,720	7,107,007	▲ 0.4	▲ 0.13	1,739,556	1,860,200	1,810,725	1,761,019	3.8	1.05	1,735,468	▲ 0.2	▲ 0.07
(1) 食料品	874,069	922,499	5.5	0.20	216,738	246,316	227,058	239,425	3.0	0.11	235,337	8.6	0.30
(2) 繊維製品	47,953	46,070	▲ 3.9	▲ 0.01	11,778	12,056	10,865	10,853	▲ 4.6	▲ 0.01	11,081	▲ 5.9	▲ 0.01
(3) パルプ・紙・紙加工品	148,918	150,811	1.3	0.01	37,162	39,583	36,411	37,613	▲ 0.1	▲ 0.00	37,778	1.7	0.01
(4) 化学	1,114,605	1,113,577	▲ 0.1	▲ 0.00	270,320	284,866	273,199	267,611	▲ 6.2	▲ 0.29	251,096	▲ 7.1	▲ 0.31
(5) 石油・石炭製品	77,273	82,863	7.2	0.02	20,511	20,174	22,160	21,115	5.5	0.02	20,454	▲ 0.3	▲ 0.00
(6) 窯業・土石製品	159,461	155,566	▲ 2.4	▲ 0.02	37,669	41,103	38,498	40,423	5.6	0.03	40,164	6.6	0.04
(7) 一次金属	729,526	743,011	1.8	0.06	186,572	188,148	182,976	189,033	2.0	0.06	188,060	0.8	0.02
(8) 金属製品	338,849	344,165	1.6	0.02	78,241	91,990	92,193	81,891	0.2	0.00	82,771	5.8	0.07
(9) はん用・生産用・業務用機械	1,351,373	1,324,855	▲ 2.0	▲ 0.11	349,493	352,212	337,013	339,282	18.6	0.87	341,267	▲ 2.4	▲ 0.13
(10) 電子部品・デバイス	63,531	62,323	▲ 1.9	▲ 0.00	15,279	16,363	15,625	14,623	▲ 2.9	▲ 0.01	15,379	0.7	0.00
(11) 電気機械	635,695	611,729	▲ 3.8	▲ 0.10	151,095	163,893	158,568	139,541	1.0	0.02	162,471	7.5	0.19
(12) 情報・通信機器	166,004	134,017	▲ 19.3	▲ 0.13	30,432	32,720	40,026	31,306	1.5	0.01	32,219	5.9	0.03
(13) 輸送用機械	905,000	890,958	▲ 1.6	▲ 0.06	206,011	233,766	247,173	216,167	6.0	0.20	186,642	▲ 9.4	▲ 0.32
(14) 印刷業	75,613	76,841	1.6	0.01	19,572	20,774	18,198	18,507	1.1	0.00	18,458	▲ 5.7	▲ 0.02
(15) その他の製造業	449,850	447,722	▲ 0.5	▲ 0.01	108,683	116,236	110,762	113,629	1.4	0.03	112,291	3.3	0.06
4 建設業	1,072,434	1,128,964	5.3	0.23	275,117	293,627	297,015	270,553	2.8	0.12	264,980	▲ 3.7	▲ 0.17
(第2次産業 2~4 計)	8,216,098	8,242,834	0.3	0.11	2,016,477	2,155,516	2,109,324	2,033,227	3.7	1.17	2,002,049	▲ 0.7	▲ 0.23
5 電気・ガス・水道・廃棄物処理業	718,369	770,319	7.2	0.21	200,037	183,177	213,784	182,889	5.5	0.16	203,300	1.6	0.05
6 卸売・小売業	2,366,040	2,335,571	▲ 1.3	▲ 0.12	574,024	635,204	557,212	542,145	▲ 4.7	▲ 0.44	564,027	▲ 1.7	▲ 0.16
7 運輸・郵便業	1,159,645	1,127,596	▲ 2.8	▲ 0.13	278,224	295,110	271,600	265,900	▲ 5.9	▲ 0.27	288,958	3.9	0.17
8 宿泊・飲食サービス業	414,179	407,038	▲ 1.7	▲ 0.03	100,702	103,900	105,904	112,636	16.7	0.26	113,748	13.0	0.21
9 情報通信業	546,089	635,188	16.3	0.36	157,701	162,640	163,745	175,248	16.0	0.39	173,752	10.2	0.26
10 金融・保険業	821,985	816,666	▲ 0.6	▲ 0.02	200,686	204,101	207,072	205,287	0.2	0.01	206,767	3.0	0.10
11 不動産業	2,953,831	2,904,706	▲ 1.7	▲ 0.20	712,610	724,058	737,501	721,811	▲ 1.2	▲ 0.14	723,889	1.6	0.18
12 専門・科学技術・業務支援サービス業	1,758,546	1,966,000	11.8	0.85	480,018	512,727	484,372	581,449	18.9	1.51	562,634	17.2	1.35
13 公務	690,854	696,956	0.9	0.02	158,755	187,538	167,052	184,155	0.3	0.01	163,380	2.9	0.08
14 教育	1,098,645	1,290,569	17.5	0.78	310,495	327,482	342,786	351,836	13.6	0.69	337,713	8.8	0.44
15 保健衛生・社会事業	2,328,152	2,467,455	6.0	0.57	607,051	617,687	602,647	617,058	▲ 3.6	▲ 0.38	599,071	▲ 1.3	▲ 0.13
16 その他のサービス	963,325	981,076	1.8	0.07	237,130	254,172	250,650	270,180	13.0	0.51	261,681	10.4	0.40
(第3次産業 5~16 計)	15,819,660	16,399,140	3.7	2.37	4,017,433	4,207,796	4,104,325	4,210,594	3.5	2.30	4,198,920	4.5	2.96
17 小 計	24,131,813	24,737,501	2.5	2.47	6,053,046	6,406,736	6,231,664	6,261,250	3.6	3.51	6,223,999	2.8	2.78
18 輸入品に課される税・関税	350,644	359,449	2.5	0.04	87,954	93,092	90,548	90,980	3.6	0.05	90,438	2.8	0.04
県内総生産(市場価格表示)	24,482,457	25,096,950	2.5	2.51	6,141,000	6,499,828	6,322,212	6,352,230	3.6	3.56	6,314,437	2.8	2.82
再 製造業計(3)	7,137,720	7,107,007	▲ 0.4	▲ 0.13	1,739,556	1,860,200	1,810,725	1,761,019	3.8	1.05	1,735,468	▲ 0.2	▲ 0.07
掲 非製造業計(1、2、4~16)	16,994,093	17,630,494	3.7	2.60	4,313,490	4,546,536	4,420,939	4,500,231	3.5	2.46	4,488,531	4.1	2.85



### 3. 県民雇用者報酬及び県民所得(分配)試算値

#### (1) 県民雇用者報酬

令和7年7－9月期の実質県民雇用者報酬（試算値）は2兆4,944億円で、対前年同期比3.2%増（令和7年4－6月期2.1%増）となった。名目県民雇用者報酬（試算値）は2兆8,561億円で対前年同期比6.2%増（同5.2%増）となった。



**四半期別兵庫県民雇用者報酬(試算値)**

(単位: 百万円、%)

項目		名目 実数	前年同期比	実質 実数	前年同期比	就業者数 (千人)
令和5年度		11,987,329	1.5	10,963,859	▲ 1.7	2,783
	4-6月	3,301,691	3.7	3,045,841	0.2	2,786
	7-9月	2,696,445	1.8	2,480,630	▲ 1.8	2,791
	10-12月	3,544,563	1.1	3,204,849	▲ 1.9	2,783
	6年/1-3月	2,444,630	▲ 1.3	2,232,539	▲ 3.8	2,771
令和6年度		11,994,178	0.1	10,690,716	▲ 2.5	2,791
	4-6月	3,226,980	▲ 2.3	2,899,353	▲ 4.8	2,796
	7-9月	2,689,867	▲ 0.2	2,416,772	▲ 2.6	2,800
	10-12月	3,553,467	0.3	3,139,105	▲ 2.1	2,788
	7年/1-3月	2,523,863	3.2	2,235,486	0.1	2,778
令和7年度						
	4-6月	3,395,979	5.2	2,960,749	2.1	2,810
	7-9月	2,856,081	6.2	2,494,394	3.2	2,814

#### (2) 県民所得(分配) 名目試算値

令和7年7－9月期の県民所得(名目試算値)は4兆3,307億円で、対前年同期比4.2%増（令和7年4－6月期4.1%増）となった。

**四半期別兵庫県民所得(分配)試算値**

(単位: 百万円、%)

項目	県民所得(分配)		雇用者報酬		財産所得		企業所得	
	実数	前年同期比	実数	前年同期比	実数	前年同期比	実数	前年同期比
令和5年度	17,430,133	2.4	11,987,329	1.5	1,087,112	1.1	4,355,692	5.5
4-6月	4,521,876	3.6	3,301,691	3.7	228,739	1.1	991,446	4.0
7-9月	4,128,559	3.1	2,696,445	1.8	298,887	1.1	1,133,227	6.8
10-12月	4,792,618	2.3	3,544,563	1.1	235,169	1.0	1,012,886	6.9
6年/1-3月	3,987,080	0.5	2,444,630	▲ 1.3	324,317	1.0	1,218,133	4.2
令和6年度	17,604,265	1.0	11,994,178	0.1	1,094,089	0.6	4,515,998	3.7
4-6月	4,496,463	▲ 0.6	3,226,980	▲ 2.3	230,396	0.7	1,039,087	4.8
7-9月	4,158,001	0.7	2,689,867	▲ 0.2	300,477	0.5	1,167,657	3.0
10-12月	4,845,993	1.1	3,553,467	0.3	236,788	0.7	1,055,738	4.2
7年/1-3月	4,103,807	2.9	2,523,863	3.2	326,428	0.7	1,253,516	2.9
令和7年度								
4-6月	4,682,043	4.1	3,395,979	5.2	230,082	▲ 0.1	1,055,982	1.6
7-9月	4,330,728	4.2	2,856,081	6.2	300,580	0.0	1,174,067	0.5

## (参考)

## 主要関連指標の推移（令和6年4-6月期～令和7年7-9月期）

	区分 年度	兵庫県						全 国						備 考
		令和6年			令和7年			令和6年			令和7年			
		4-6月	7-9月	10-12月	1-3月	4-6月	7-9月	4-6月	7-9月	10-12月	1-3月	4-6月	7-9月	
国(県)内総生産	名目実数(兆円)	6.13	6.14	6.50	6.32	6.35	6.31	155.4	155.7	168.0	163.3	163.6	162.0	全国:内閣府 県:県統計課
	前年比(%)	1.9	2.1	2.7	3.4	3.6	2.8	2.4	3.5	3.7	5.3	5.3	4.1	
国(県)内総生産 (年率)	実質季調済(兆円)	22.9	22.9	23.2	23.1	23.2	23.2	582.4	586.3	588.2	590.5	593.6	590.1	
	前期比(%)	▲2.5	0.7	4.1	▲0.7	1.5	0.6	1.0	2.7	1.4	1.5	2.1	▲2.3	
百貨店・スーパー 販売額	販売額(10億円)	211	218	238	207	206	214	5,436	5,502	6,035	5,581	5,534	5,653	経済産業省「商業動態統計」
	前年比(%)	2.5	2.0	1.6	▲1.2	▲2.3	▲1.8	4.6	2.5	1.9	3.2	1.8	2.7	
新車新規 登録台数	届出台数(千台)	27	32	31	35	28	30	651	746	720	832	668	704	日本自動車販売協会連合会
	前年比(%)	▲8.9	4.8	1.6	8.9	6.9	▲8.0	▲5.2	0.9	▲1.5	11.3	2.7	▲5.6	
家計消費支出 (名目)	全世帯(千円)	865	842	911	922	930	873	885	876	954	935	937	923	総務省「家計調査」(二人以上)
	前年比(%)	0.4	0.6	▲1.3	5.8	7.5	3.7	2.2	2.2	3.9	5.3	6.0	5.3	県:近畿値
家計消費支出 (実質)	全世帯(千円)	811	783	839	844	843	788	824	809	874	851	843	828	実質値:名目値を本表の消費 者物価指数で除している
	前年比(%)	▲2.1	▲2.1	▲4.0	2.5	3.9	0.7	▲0.1	▲0.5	1.2	2.1	2.3	2.4	
地域別消費総合 指数(原数値)	総合指数	99.1	99.9	103.4	102.0	100.2	—	97.9	99.9	102.5	101.0	99.3	—	内閣府(H24=100)
	前年比(%)	0.9	1.7	2.2	2.5	1.1	—	▲0.5	1.3	1.6	1.8	1.4	—	※R7.7-9は未公表
新設住宅 着工戸数	実数(千戸)	6.8	8.0	6.4	7.5	6.3	6.3	208.8	203.4	197.7	206.5	155.4	185.3	国土交通省
	前年比(%)	▲6.6	5.1	▲18.1	25.0	▲7.2	▲20.4	0.5	▲2.0	▲2.4	13.3	▲25.6	▲8.9	「建築着工統計調査」
着工建築物 床面積	実数(万㎡)	100	107	104	84	133	85	2,727	2,593	2,557	2,571	2,286	2,346	
	前年比(%)	▲23.3	▲16.3	▲25.4	▲6.0	33.2	▲20.8	▲4.2	▲6.6	▲9.0	7.2	▲16.2	▲9.5	
公共工事 請負金額	金額(億円)	1,635	951	864	603	1,669	913	57,423	38,765	26,072	29,795	62,850	42,109	西日本建設業保証㈱「公共工事動向」
	前年比(%)	▲18.7	▲2.2	▲14.2	14.2	2.0	▲4.1	8.8	2.2	1.2	▲3.6	9.5	8.6	※県値は西日本取扱分のみ
法人企業設備投資 (全産業)	金額(億円)	7,933	8,461	8,918	13,570	8,865	9,303	56,853	65,598	67,991	101,542	61,142	67,727	財務省「法人企業統計」
	前年比(%)	10.3	▲4.5	2.2	5.7	11.7	9.9	15.9	11.2	▲0.8	4.2	7.5	3.2	※近畿値 資本金10億以上
鉱工業生産指数	季節調整済指数	94.6	98.1	97.1	96.1	98.6	96.6	101.1	101.4	101.8	101.5	101.9	102.0	全国:経済産業省(R2=100)
	前期比(%)	▲1.8	3.7	▲1.0	▲1.0	2.6	▲2.0	2.1	0.3	0.4	▲0.3	0.4	0.1	県:県統計課(R2=100)
鉱工業出荷指数	季節調整済指数	95.0	96.8	96.9	97.4	98.5	95.8	100.7	100.0	100.0	99.9	101.1	99.8	
	前期比(%)	▲1.5	1.9	0.1	0.5	1.1	▲2.7	3.3	▲0.7	0.0	▲0.1	1.2	▲1.3	
鉱工業在庫指数	季節調整済指数	101.1	103.5	103.0	101.4	100.1	103.3	102.5	102.3	101.6	101.9	100.0	99.7	
	前期比(%)	0.1	2.4	▲0.5	▲1.6	▲1.3	3.2	0.1	▲0.2	▲0.7	0.3	▲1.9	▲0.3	
輸出額	実数(億円)	20,130	20,506	21,100	20,364	20,320	20,548	264,662	270,810	284,843	269,079	264,543	271,985	神戸税関
	前年比(%)	▲0.8	▲2.8	▲2.2	3.8	0.9	0.2	8.8	4.5	3.2	7.4	0.0	0.4	「兵庫県貿易統計」
輸入額	実数(億円)	14,508	14,742	14,819	14,588	14,678	14,800	279,747	287,269	289,445	285,099	270,775	278,144	財務省
	前年比(%)	1.9	4.0	5.0	9.3	1.2	0.4	7.2	7.0	▲0.2	5.9	▲3.2	▲3.2	「貿易統計」
賃金指数 (名目)	指数	109.2	94.5	121.6	87.5	114.4	100.6	115.7	101.7	129.1	91.2	118.9	104.5	全国:厚生労働省(R2=100)
	前年比(%)	▲2.1	▲1.9	▲0.3	4.2	4.8	6.5	2.8	2.9	3.7	2.6	2.8	2.8	県:県統計課(R2=100)
賃金指数 (実質)	指数	100.5	86.2	109.1	78.0	101.2	88.7	105.8	92.1	115.5	80.7	104.6	91.6	「毎月勤労統計調査」
	前年比(%)	▲5.1	▲5.1	▲3.9	▲0.3	0.7	2.9	▲0.4	▲0.2	0.3	▲1.7	▲1.1	▲0.5	規模30人以上全産業事業所
労働時間指数 (所定外)	指数	101.3	99.7	102.6	97.4	96.4	96.4	109.0	105.3	111.1	105.9	106.8	103.7	
	前年比(%)	0.6	2.4	▲1.5	▲3.8	▲4.8	▲3.3	▲2.4	▲3.0	▲2.5	▲2.2	▲2.0	▲1.5	
常用雇用指数	指数	98.8	98.9	99.2	97.7	99.5	99.1	101.9	101.9	102.0	101.4	102.9	102.9	
	前年比(%)	▲1.9	▲1.9	▲1.8	▲1.5	0.6	0.2	1.3	1.2	1.2	1.0	1.0	1.0	
新規求人倍率	倍率	1.77	1.81	1.78	1.85	1.81	1.71	2.22	2.25	2.26	2.31	2.19	2.15	国:厚生労働省 県:兵庫労働局
有効求人倍率	倍率	1.00	1.01	1.00	1.00	1.00	0.96	1.25	1.24	1.25	1.25	1.24	1.21	「一般職業紹介状況」
完全失業率	実数(%)	2.7	2.8	2.6	2.7	2.7	2.8	2.7	2.6	2.3	2.4	2.6	2.5	総務省「労働力調査」、県:近畿値
国内銀行 預金残高	実数(兆円)	28.4	27.8	28.4	28.1	28.4	28.3	988.0	980.2	986.9	999.7	1,003.4	1,001.3	日本銀行
	増加率(%)	2.3	▲2.1	1.9	▲1.1	1.2	▲0.4	0.1	▲0.8	0.7	1.3	0.4	▲0.2	「金融経済統計月報」
国内銀行 貸出残高	実数(兆円)	12.1	12.2	12.3	12.5	12.5	12.6	600.4	599.5	612.5	616.2	623.3	630.2	※期末値
	増加率(%)	▲0.6	0.2	1.4	1.1	0.3	1.0	0.7	▲0.1	2.2	0.6	1.2	1.1	
消費者物価指数 (生鮮食品を除く総合)	総合指数(R2=100)	106.7	107.6	108.6	109.2	110.4	110.8	107.4	108.4	109.2	109.9	111.2	111.5	総務省「消費者物価指数月報」
	前期比(%)	0.9	0.8	0.9	0.6	1.1	0.4	0.8	0.9	0.7	0.6	1.2	0.3	県:神戸市値
企業物価指数	総合指数(R2=100)	—	—	—	—	—	—	122.5	123.5	124.6	125.8	126.5	126.7	日本銀行
	前期比(%)	—	—	—	—	—	—	1.5	0.8	0.9	1.0	0.6	0.2	「金融経済統計月報」

(注) 四半期値が公表されていない「地域別消費総合指数」「毎月勤労統計調査関係指数(兵庫県)」「一般職業紹介状況関係指数(近畿)」「消費者物価指数(兵庫県)」「企業物価指数」の各指数については、県統計課が単純平均により求めた値です。