

兵庫県立丹波の森公苑
資料集

令和7年8月

兵庫県 県民生活部

目 次

1	設置及び管理に関する条例	1
2	管理規則	9
3	施設案内図	20
4	建物・工作物一覧	30
5	県有備品一覧表	33
6	施設使用状況一覧（令和4～6年度）	45
7	使用料収入等一覧（令和4～6年度）	48
8	令和6年度スタッフ配置状況	51
9	管理経費等実績額（令和4～6年度）	52
10	施設修繕料一覧（令和4～6年度）	53
11	令和8～12年度の基準額（指定管理料）	56
12	丹波の森宣言等について	57
13	兵庫丹波の森協会事業計画書（令和7年度）	64
14	生活創造活動グループ関連資料	80
15	グループによる講座一覧	83
16	令和7年度地域高齢者大学年間講座	84

1 【兵庫県立生活創造センターの設置及び管理に関する条例】

平成20年 3 月24日 条例第 8 号

改正

平成21年 3 月23日 条例第 4 号

平成22年 3 月19日 条例第 6 号

平成23年 3 月17日 条例第13号

平成26年 3 月20日 条例第 8 号

平成26年 3 月20日 条例第13号

平成29年 3 月23日 条例第 7 号

平成31年 3 月19日 条例第 5 号

平成31年 3 月19日 条例第12号

令和 5 年 3 月22日 条例第13号

令和 6 年 3 月21日 条例第13号

令和 7 年 3 月25日 条例第10号

兵庫県立生活創造センターの設置及び管理に関する条例をここに公布する。

兵庫県立生活創造センターの設置及び管理に関する条例

(設置)

第 1 条 芸術文化、環境、消費生活、健康、福祉等の様々な分野にわたる生涯学習、地域づくり活動その他の活動であって、豊かな生活を創造するための県民による主体的な活動（以下「生活創造活動」という。）の拠点施設として、兵庫県立生活創造センター（以下「生活創造センター」という。）を置く。

(名称及び位置)

第 2 条 生活創造センターの名称及び位置は、次のとおりとする。

名称	位置	主として業務を行う地域
兵庫県立神戸生活創造センター	神戸市長田区二葉町 5 丁目	神戸・阪神地域
兵庫県立東播磨生活創造センター	加古川市加古川町寺家町	東播磨地域
兵庫県立丹波の森公苑	丹波市柏原町柏原	丹波地域

(その他の拠点施設等)

第3条 次に掲げる施設等は、生活創造活動が行われる拠点施設等とする。

- (1) 兵庫県立但馬文教府の設置及び管理に関する条例（昭和38年兵庫県条例第100号）により設置された兵庫県立但馬文教府
- (2) 兵庫県立文化会館の設置及び管理に関する条例（昭和45年兵庫県条例第13号）により設置された兵庫県立西播磨文化会館及び兵庫県立淡路文化会館
- (3) 兵庫県立嬉野台生涯教育センターの設置及び管理に関する条例（昭和54年兵庫県条例第18号）により設置された兵庫県立嬉野台生涯教育センター
- (4) 県民局及び県民センターの設置に関する条例（平成12年兵庫県条例第5号）に規定する中播磨県民センターに設置された中播磨地域生活創造情報プラザ
(業務)

第4条 生活創造センターは、その目的を達成するため、次に掲げる業務を行う。

- (1) 生活創造活動のために施設を県民の利用に供すること。
 - (2) 生活創造活動を支援するための情報の収集及び提供を行うこと。
 - (3) 生活創造活動に関する相談に応ずること。
 - (4) 生活創造活動を支援するための講座を開設し、及び講演会、研修会、展示会等を開催すること。
 - (5) 生活創造活動に関する調査研究を行うこと。
 - (6) 前各号に掲げるもののほか、生活創造センターの目的を達成するために必要な業務
- 2 知事は、生活創造センターの施設を、その目的を達成するために支障のない限り、その目的以外の目的のための利用に供することができる。

(利用の許可)

第5条 別表に掲げる生活創造センターの施設を利用しようとする者は、知事の許可を受けなければならない。

(許可の取消し)

第6条 知事は、次の各号のいずれかに該当すると認めるときは、前条の許可の全部又は一部を取り消すことができる。

- (1) 偽りその他不正の手段により前条の許可を受けたとき。
- (2) 生活創造センターの設置の目的又は前条の規定により許可を受けた利用の目的以

外の目的に生活創造センターの施設を利用し、又は利用しようとするとき。

(3) 生活創造センターの施設若しくは設備を損傷し、又はそのおそれがあるとき。

(4) 生活創造センターの管理者の指示に従わないとき。

(5) 前各号に掲げるもののほか、生活創造センターの管理上支障があるとき。

(原状回復の義務等)

第7条 生活創造センターの施設を利用する者は、その責めに帰すべき理由によりその施設又は設備を滅失し、又は損傷したときは、これを原状に回復し、又はこれに要する費用を負担しなければならない。

(管理)

第8条 知事は、地方自治法（昭和22年法律第67号）第244条の2第3項の規定により、生活創造センターの管理を指定管理者（同項に規定する指定管理者をいう。以下同じ。）に行わせる。

(利用料金)

第9条 第5条の規定により別表に掲げる生活創造センターの施設の利用の許可を受けた者は、当該施設の利用に係る料金（以下「利用料金」という。）を納めなければならない。

2 利用料金は、指定管理者にその収入として収受させる。

3 利用料金の額は、別表に定める基準額に0.5を乗じて得た額から当該基準額に1.5を乗じて得た額までの範囲内の額で、指定管理者が知事の承認を受けて定めるものとする。ただし、利便施設について、公募に付して、価格その他の条件が最も有利なものをもって申込みをした者に利用させる場合にあっては、その者の申込みに係る価格に相当する額とする。

4 指定管理者は、知事の承認を受けた基準により、利用料金の全部又は一部を免除し、又は返還することができる。

(補則)

第10条 この条例に定めるもののほか、生活創造センターの管理に関して必要な事項は、規則で定める。

附 則

(施行期日)

1 この条例は、平成20年4月1日から施行する。ただし、別表第1兵庫県立東播磨生活創造センターの部の規定は、同月15日から施行する。

(兵庫県立丹波の森公苑の設置及び管理に関する条例等の廃止)

2 次に掲げる条例は、廃止する。

(1) 兵庫県立丹波の森公苑の設置及び管理に関する条例(平成8年兵庫県条例第6号)

(2) 兵庫県立神戸生活創造センターの設置及び管理に関する条例(平成12年兵庫県条例第16号)

(経過措置)

3 この条例の施行の日前に前項の規定による廃止前の兵庫県立丹波の森公苑の設置及び管理に関する条例又は兵庫県立神戸生活創造センターの設置及び管理に関する条例の規定によりなされた処分、手続その他の行為は、この条例の相当規定によりなされた処分、手続その他の行為とみなす。

(兵庫県立生活科学センターの設置及び管理に関する条例の一部改正)

4 兵庫県立生活科学センターの設置及び管理に関する条例の一部を次のように改正する。

第2条の表兵庫県立東播磨生活科学センターの項を削る。

附 則(平成21年3月23日条例第4号抄)

(施行期日)

1 この条例は、平成21年4月1日から施行する。

附 則(平成22年3月19日条例第6号抄)

(施行期日)

1 この条例は、平成22年4月1日から施行する。ただし、次の各号に掲げる規定は、当該各号に定める日から施行する。

(1)・(2) (略)

(3) (前略)第11条の規定(中略) 規則で定める日(平成23年3月規則第11号で、同23年4月1日から施行)

(4)～(8) (略)

附 則(平成23年3月17日条例第13号抄)

(施行期日)

1 この条例は、平成23年4月1日から施行する。

附 則(平成26年3月20日条例第8号抄)

(施行期日)

1 この条例は、平成26年4月1日から施行する。ただし、次の各号に掲げる規定は、当該

各号に定める日から施行する。

(1)・(2) (略)

(3) 第12条の規定 平成26年7月1日

(4) (略)

附 則 (平成26年3月20日条例第13号抄)

(施行期日)

1 この条例は、平成26年4月1日から施行する。

附 則 (平成29年3月23日条例第7号抄)

(施行期日)

1 この条例は、平成29年4月1日から施行する。

附 則 (平成31年3月19日条例第5号抄)

(施行期日)

1 この条例は、平成31年4月1日から施行する。ただし、次の各号に掲げる規定は、当該各号に定める日から施行する。

(1)～(3) (略)

(4) 第16条の規定 兵庫県立生活創造センターの設置及び管理に関する条例の一部を改正する条例 (平成31年兵庫県条例第12号) の施行の日 (令和元年7月規則第10号で、同元年9月24日から施行)

(5) 第1条中使用料及び手数料徴収条例別表第1、別表第2並びに別表第4の15の部、36の部、58の部(5)の款、64の2の部備考(1)、65の部備考3(1)並びに66の部備考1(1)及び備考3(1)の改正規定並びに第2条、第4条から第15条まで、第17条から第45条まで及び第47条から第55条までの規定 平成31年10月1日

附 則 (平成31年3月19日条例第12号)

この条例は、公布の日から起算して7月を超えない範囲内において規則で定める日から施行する。(令和元年7月規則第10号で、同元年9月24日から施行)

附 則 (令和5年3月22日条例第13号抄)

この条例は、令和5年4月1日から施行する。(後略)

附 則 (令和6年3月21日条例第13号)

この条例は、令和6年4月1日から施行する。(後略)

附 則 (令和7年3月25日条例第10号抄)

(施行期日)

1 この条例は、令和7年4月1日から施行する。

別表（第5条、第9条関係）

兵庫県立神戸生活創造センター

区分		基準額						備考
		開館時刻 から12時 まで	13時から 17時まで	18時から 閉館時刻 まで	開館時刻 から17時 まで	13時から 閉館時刻 まで	開館時刻 から閉館 時刻まで	
研 修 室	A	円 1,100	円 1,500	円 1,500	円 2,600	円 3,100	円 4,200	商品の販売、宣 伝等の営業行為を 伴う利用の場合は、 左欄に掲げるそれ ぞれの額の2倍に 相当する額とする。
	B	円 1,100	円 1,500	円 1,500	円 2,600	円 3,100	円 4,200	
調理室		円 1,800	円 2,400	円 2,400	円 4,200	円 4,800	円 6,600	
練 習 室	A	円 1,200	円 1,500	円 1,500	円 2,800	円 3,100	円 4,300	
	B	円 1,200	円 1,500	円 1,500	円 2,800	円 3,100	円 4,300	
美術展示室		1日につき 3,300円						
附属設備		別に規則で定める額						

兵庫県立東播磨生活創造センター

区分		基準額						備考
		開館時刻 から12時 まで	13時から 17時まで	18時から 閉館時刻 まで	開館時刻 から17時 まで	13時から 閉館時刻 まで	開館時刻 から閉館 時刻まで	
会議室		円 850	円 1,100	円 1,100	円 2,000	円 2,200	円 3,100	1 商品の販売、宣伝 等の営業行為を伴 う利用の場合は、 左欄に掲げるそれ ぞれの額の2倍に 相当する額とす る。 2 「1回」とは、開 館時刻、11時、13 時、15時、17時又は 19時からのそれぞ れ2時間の利用を いう。
研修室		円 2,200	円 3,100	円 3,100	円 5,300	円 6,200	円 8,400	
創 作 室	調理室	円 1,500	円 2,100	円 2,100	円 3,600	円 4,200	円 5,700	
	工芸室	円 1,300	円 1,900	円 1,900	円 3,200	円 3,700	円 5,100	
練 習 室	A	円 950	円 1,400	円 1,400	円 2,400	円 2,900	円 3,900	
	B	円 750	円 1,100	円 1,100	円 1,900	円 2,200	円 3,000	
音楽室		1回につき1,200円。ただし、17時からの利用にあつては1,400円、19時からの利用にあつては1,700円						
美術展示室		1日につき2,300円						

兵庫県立丹波の森公苑

区分			基準額						備考
			開園時刻 から12時 まで	13時から 17時まで	18時から 閉園時刻 まで	開園時刻 から17時 まで	13時から 閉園時刻 まで	開園時刻 から閉園 時刻まで	
生活 創造 セン ター 棟	多目的室		円 2,400	円 3,300	円 4,000	円 5,700	円 7,300	円 9,700	1 商品の販売、宣 伝等の営業行為を 伴う利用の場合 は、左欄に掲げる それぞれの額又は 3により算出した それぞれの額の2 倍に相当する額と する。 2 テレビジョン又 はラジオの中継放 送を伴う利用の場 合は、左欄に掲げ るホールのそれぞ れの額又は1によ り算出したホールの それぞれの額 に、テレビジョン の中継放送にあっ ては11,000円、ラ ジオの中継放送に あつては5,700円 を加算した額とす る。 3 ホール又は多目 的グラウンドを平 日に利用する場合 は、左欄に掲げる それぞれの額の範 囲内で規則で定め る額とする。 4 「平日」とは、土 曜日、日曜日及び 国民の祝日に関す る法律（昭和23年
	創作室		1,100	1,700	2,100	2,800	3,700	4,800	
	会 議 室	A	650	950	1,200	1,700	2,200	2,900	
		B	400	650	850	1,100	1,500	2,000	
	研修室		650	950	1,200	1,700	2,200	2,900	
	和室		400	400	550	850	950	1,400	
ホー ル 棟	ホール		15,000	21,000	25,000	36,000	46,000	62,000	
	練 習 室 兼 楽屋		1,200	1,700	2,100	2,900	3,700	5,000	
	楽屋	A	650	750	850	1,400	1,700	2,300	
		B	200	300	400	550	750	950	
里 山 スク ェア	コワーキ ングスタ ジオ		1人1時間につき 300円						
	キッチン スタジオ		1,400	2,000	2,000	3,400	4,000	5,400	
多目的グラウ ンド			1時間につき 750円						
テニスコ ート	A		1面1時間につき 600円						
	B		1面1時間につき 550円						

			<p>法律第178号)に規定する休日以外の日をいう。</p> <p>5 ホールを利用して演劇、音楽、舞踊等の催しをする場合で、次の各号のいずれかに該当するときは、左欄に掲げるホールのそれぞれの額又は3により算出したそれぞれの額に、当該各号に定める率を乗じて得た額とする。</p> <p>(1) 練習のために利用するとき。 10分の7</p> <p>(2) 準備のために利用するとき。 10分の3</p> <p>6 5により算出した額に50円未満の端数が生じたときはその端数を切り捨て、50円以上100円未満の端数が生じたときはその端数を50円とする。</p>
利便施設	使用料及び手数料徴収条例（平成12年兵庫県条例第12号）別表第1 建物使用料の款専用使用の項の規定の例により算定した額		
附属設備	別に規則で定める額		

平成20年 3 月31日規則第23号

改正

平成21年 3 月31日規則第 8 号

平成23年 3 月31日規則第10号

平成26年 3 月31日規則第17号

平成29年 3 月31日規則第 9 号

平成31年 3 月29日規則第11号

平成31年 3 月29日規則第16号

令和 5 年 3 月31日規則第11号

令和 7 年 3 月31日規則第17号

兵庫県立生活創造センター管理規則をここに公布する。

兵庫県立生活創造センター管理規則

(趣旨)

第 1 条 この規則は、兵庫県立生活創造センターの設置及び管理に関する条例（平成20年兵庫県条例第 8 号。以下「条例」という。）第10条及び公の施設の指定管理者の指定等に関する条例（平成16年兵庫県条例第 2 号）第 4 条の規定に基づき、兵庫県立生活創造センター（以下「生活創造センター」という。）の管理に関して必要な事項を定めるものとする。

(休業日等)

第 2 条 生活創造センターの休業日は、次の各号に掲げる区分に応じ、当該各号に定めるとおりとする。

(1) 兵庫県立神戸生活創造センター（以下「神戸生活創造センター」という。）

ア 毎月第 3 水曜日（その日が国民の祝日に関する法律（昭和23年法律第178号）に規定する休日（以下「休日」という。）に当たるときは、その翌日以降の日のうち休日に当たらない最初の日）

イ 12月29日から翌年の 1 月 3 日までの間において、知事が定める日

(2) 兵庫県立東播磨生活創造センター（以下「東播磨生活創造センター」という。）

ア 毎月第 3 日曜日

イ 12月29日から翌年の 1 月 3 日までの間において、知事が定める日

(3) 兵庫県立丹波の森公苑（以下「丹波の森公苑」という。）

ア 月曜日（その日が休日に当たるときは、その翌日以降の日のうち休日に当たらない最初の日）

イ 12月29日から翌年の1月3日までの間において、知事が定める日

2 知事は、特に必要があると認めるときは、前項に規定する休業日を変更し、又は臨時の休業日を定めることができる。

（開業時間）

第3条 生活創造センターの開業時間は、次の各号に掲げる区分に応じ、当該各号に定めるとおりとする。

(1) 神戸生活創造センター及び東播磨生活創造センター 9時から21時まで（日曜日及び休日にあっては、9時から17時30分まで）

(2) 丹波の森公苑 9時から22時まで

2 知事は、必要があると認めるときは、前項に規定する開業時間を変更することができる。

（遵守事項）

第4条 生活創造センターに入場した者は、次に掲げる事項を守らなければならない。

(1) 所定の場所以外において喫煙し、又は火気を使用しないこと。

(2) 他人に危害を及ぼし、又は迷惑となるおそれがある物品、動物等を携帯しないこと。

(3) 騒音又は怒声を発し、暴力を用い、その他他人に迷惑を及ぼす行為をしないこと。

(4) 利用の許可が必要とされている生活創造センターの施設を許可なしに利用しないこと。

(5) 許可なしに、物品の販売、宣伝その他これらに類する行為をしないこと。

(6) 許可なしに、宣伝文、ポスター、ビラ等を配布し、若しくは掲示し、又はくぎ等を打たないこと。

(7) 生活創造センターの施設に特別の設備、装飾等をしないこと（第9条第1項の規定により知事の承認を受けて行う場合を除く。）。

(8) みだりに共用の場所に物品を放置しないこと。

(9) 前各号に掲げる事項のほか、生活創造センターの管理上必要な指示に従うこと。

（入場の拒否等）

第5条 知事は、次の各号のいずれかに該当すると認める者に対して、入場を拒否し、又は

退場を命ずることができる。

- (1) 他人に著しい迷惑をかけるおそれがあると認められる者
 - (2) 前条の規定に違反し、又はそのおそれがある者
- (利用の許可の申請)

第6条 条例第5条の規定により生活創造センターの施設を利用しようとする者は、兵庫県立生活創造センター利用許可申請書(様式第1号)又は兵庫県立生活創造センター利便施設事業申請書(様式第2号)(以下これらを「利用許可申請書」という。)を知事に提出しなければならない。

2 兵庫県立生活創造センター利便施設事業申請書には、利便施設の利用計画を記載した図面その他知事が必要と認める書類を添付しなければならない。

3 兵庫県立生活創造センター利用許可申請書は、次の各号に掲げる区分に応じ、当該各号に掲げる日から受け付けるものとする。ただし、知事が管理上支障がないと認めるときは、この限りでない。

(1) 神戸生活創造センターの研修室、調理室及び練習室、東播磨生活創造センターの会議室、研修室、創作室、練習室及び音楽室並びに丹波の森公苑の多目的室、創作室、会議室、研修室、和室及び里山スクエアを利用する場合 利用しようとする日の3月前の日の属する月の初日

(2) 神戸生活創造センターの美術展示室、東播磨生活創造センターの美術展示室並びに丹波の森公苑のホール、練習室兼楽屋、楽屋、多目的グラウンド及びテニスコートを利用する場合 利用しようとする日の1年前の日の属する月の初日

4 利用許可申請書の受付時間は、9時から17時までとする。ただし、特別の理由がある場合は、この限りでない。

(利用の許可の基準)

第7条 知事は、利用許可申請書を受理した場合において、次の各号のいずれかに該当すると認めるときは、条例第5条の許可をしないものとする。

- (1) 公の秩序又は善良の風俗を乱すおそれがあるとき。
- (2) 生活創造センターの施設又は設備を損傷するおそれがあるとき。
- (3) 集团的又は常習的に暴力的不法行為を行うおそれがある組織の利益になるとき。
- (4) 前3号に掲げるもののほか、生活創造センターの管理上支障があるとき。

(利用の許可等)

第8条 知事は、利用許可申請書を受理した場合において、条例第5条の許可を決定したときは、兵庫県立生活創造センター利用許可書（以下「利用許可書」という。）を当該申込みをした者に交付するものとする。

2 前項の場合において、知事は、生活創造センターの管理上必要があるときは、当該許可に条件を付することができる。

3 知事は、利用許可申請書の提出があった場合において、その内容が前条各号のいずれかに該当すると認めるときは、その理由を付して当該申込みをした者に文書で不許可の通知をするものとする。

（設備等設置の承認等）

第9条 条例第5条の許可を受けた生活創造センターの施設に、特別の設備、装飾等をしようとする者は、あらかじめ知事の承認を受けなければならない。

2 前項の承認を受けた者は、その利用の終了後、速やかに当該設備、装飾等を撤去し、原状に回復しなければならない。

（利用の変更）

第10条 利用許可書の交付を受けた者は、利用の内容を変更しようとするときは、あらかじめ兵庫県立生活創造センター利用内容変更承認申請書（様式第3号。以下「利用内容変更承認申請書」という。）に、既に交付を受けた利用許可書その他知事が必要と認める書類を添えて、これを知事に提出し、その承認を受けなければならない。

2 知事は、利用内容変更承認申請書を受理した場合において、当該申請の内容がやむを得ないものであると認めるときは、これを承認するものとする。この場合においては、第8条第1項及び第2項の規定を準用する。

3 利用許可書の交付を受けた者は、その者の住所又は氏名（法人及び団体にあつては、所在地又は名称）を変更したときは、速やかにその旨を知事に通知しなければならない。

（利用料金の基準額）

第11条 条例別表の規定による規則で定める額は、別表に定めるとおりとする。

（管理）

第12条 条例及びこの規則に基づく知事の権限のうち、条例第9条第3項本文及び第4項並びに次条の規定に基づく権限以外の権限は、条例第8条に規定する指定管理者（以下「指定管理者」という。）が行うものとする。ただし、第2条第1項第1号イ、第2号イ及び第3号イの規定に基づく権限については、指定管理者が、あらかじめ知事に協議して

行うものとする。

(補則)

第13条 この規則に定めるもののほか、生活創造センターの管理に関して必要な事項は、指定管理者が知事の承認を受けて定める。

附 則

(施行期日)

- 1 この規則は、平成20年4月1日から施行する。ただし、別表第1の2の部の規定は、同月15日から施行する。

(兵庫県立丹波の森公苑管理規則等の廃止)

- 2 次に掲げる規則は、廃止する。

(1) 兵庫県立丹波の森公苑管理規則（平成8年兵庫県規則第18号）

(2) 兵庫県立神戸生活創造センター管理規則（平成12年兵庫県規則第44号）

(経過措置)

- 3 この規則の施行の日前に前項の規定による廃止前の兵庫県立丹波の森公苑管理規則又は兵庫県立神戸生活創造センター管理規則によりなされた手続その他の行為は、この規則の相当規定によりなされた手続その他の行為とみなす。

附 則（平成21年3月31日規則第8号）

この規則は、平成21年4月1日から施行する。

附 則（平成23年3月31日規則第10号）

この規則は、平成23年4月1日から施行する。（後略）

附 則（平成26年3月31日規則第17号抄）

(施行期日)

- 1 この規則は、平成26年4月1日から施行する。（後略）

附 則（平成29年3月31日規則第9号）

この規則は、平成29年4月1日から施行する。

附 則（平成31年3月29日規則第11号抄）

(施行期日)

- 1 この規則は、平成31年4月1日から施行する。ただし、次の各号に掲げる規定は、当該各号に定める日から施行する。

(1) (略)

(2) 第1条から第8条までの規定、第9条中兵庫県立生活創造センター管理規則別表3の部の改正規定、第11条及び第13条から第18条までの規定、第19条の規定（工業技術センターの使用料及び手数料の額を定める規則別表第3試験機械の款波長分散型蛍光エックス線分析装置の項の改正規定、同項の次に携帯型蛍光エックス線分析装置の項を加える改正規定、同款自動炭素硫黄分析装置の項、液体クロマトグラフの項及びペプチド・糖類分取システムの項を削る改正規定、同款食品物性評価装置の項の次に全自動アルコール分測定装置の項を加える改正規定並びに同款ウェザオメータの項を削る改正規定を除く。）並びに第20条から第27条までの規定 平成31年10月1日

(3) 第9条中兵庫県立生活創造センター管理規則第6条第3項第1号及び第2号の改正規定 兵庫県立生活創造センターの設置及び管理に関する条例の一部を改正する条例（平成31年兵庫県条例第12号）の施行の日

附 則（平成31年3月29日規則第16号）

この規則は、兵庫県立生活創造センターの設置及び管理に関する条例の一部を改正する条例（平成31年兵庫県条例第12号）の施行の日から施行する。

附 則（令和5年3月31日規則第11号）

この規則は、令和5年4月1日から施行する。

附 則（令和7年3月31日規則第17号抄）

（施行期日）

1 この規則は、令和7年4月1日から施行する。

別表（第11条関係）

1 神戸生活創造センターの附属設備の利用料金に係る基準額

附属設備	基準額
電子ピアノ	1台につき2,200円

2 丹波の森公苑のホール又は多目的グラウンドを平日に利用する場合の利用料金に係る基準額

区分	基準額					
	9時から 12時まで	13時から 17時まで	18時から 22時まで	9時から 17時まで	13時から 22時まで	9時から 22時まで
ホール	14,000円	19,000円	22,000円	33,000円	41,000円	55,000円
多目的グラウンド	1時間につき 650円					

3 丹波の森公苑の附属設備の利用料金に係る基準額

附属設備		基準額	
舞台設備	所作台	1 式につき	11,000円
	平台	1 枚につき	200円
	金びょうぶ	1 双につき	2,300円
	銀びょうぶ	1 双につき	2,300円
	鳥の子びょうぶ	1 双につき	2,300円
	松羽目	1 式につき	2,900円
	竹羽目	1 式につき	2,900円
	鳥屋囲	1 式につき	1,100円
	音響反射板	1 式につき	4,600円
	指揮台・指揮譜面台	1 式につき	300円
	演奏者用譜面台	1 台につき	50円
	譜面灯	1 台につき	50円
	演台	1 台につき	550円
	花台	1 台につき	200円
	落語用見台	1 台につき	200円
	司会者台	1 台につき	300円
	地がすり	1 式につき	5,700円
	緋(ひ)毛せん	1 枚につき	200円
	上敷き	1 枚につき	200円
	バレエ用シート	1 式につき	550円
	長座布団	1 枚につき	100円
	並座布団	1 枚につき	100円
	紅白幕	1 式につき	2,100円
	紗(さ)幕	1 枚につき	2,300円
	一文字看板	1 台につき	400円
	舞台用階段	1 台につき	200円
	舞台用机	1 脚につき	200円
	舞台用椅子	1 脚につき	100円
	折り畳み椅子	1 脚につき	50円
	ベース用椅子	1 脚につき	100円
	人形立	1 本につき	100円
	めくり台	1 台につき	100円
	移動式白板	1 台につき	200円
	花瓶	1 台につき	550円
	表彰盆	1 台につき	100円
	白布	1 枚につき	100円
	蹴込み	1 枚につき	50円
	雪籠	1 台につき	550円
	前舞台	1 式につき	9,200円
	オーケストラピット	1 式につき	9,200円
楽器	グランドピアノ	1 台につき	9,200円
	大太鼓	1 台につき	1,100円
音響設備	エレベータマイク装置	1 式につき	1,700円

	3点つりマイク装置	1式につき	3,500円
	コンパクトディスクプレーヤー	1台につき	750円
	デジタルオーディオテープレコーダー	1台につき	850円
	カセットテープレコーダー	1台につき	750円
	跳ね返りスピーカー	1台につき	750円
映写設備	多目的プロジェクター	1式につき	11,000円
	スクリーン	1台につき	2,300円
照明設備	Aセット ボーダーライト 2列 シーリングスポットライト 1列 天井反射板ライト 1式又は3列 サスペンションスポットライト	1式につき	5,700円
	Bセット ボーダーライト 2列 シーリングスポットライト 1列 天井反射板ライト 1式又は3列 サスペンションスポットライト フロントサイドスポットライト 1式 アッパーホリゾンライト 1列 ロアーホリゾンライト 1列 カラーフィルター 1式	1式につき	13,000円
	ピンスポットライト	1台につき	2,300円
	フロントサイドスポットライト	1式につき	2,300円
	プロセニウムライト	1列につき	2,300円
	アッパーホリゾンライト	1列につき	2,300円
	ロアーホリゾンライト	1列につき	2,300円
	ストリップライト	1本につき	100円
	ディスクマシン	1台につき	2,300円
	スライドキャリア	1台につき	2,300円
	スパイラルマシン	1台につき	2,300円
	オーロラマシン	1台につき	1,700円
	波マシン	1台につき	1,700円
	ストロボ	1台につき	1,700円
	ミラーボール	1台につき	1,700円
	星球	1組につき	2,300円
	カラーフィルター	1枚につき	50円
その他	スモークマシン	1台につき	2,300円
	ドライアイスマシン	1台につき	2,300円
	持込み電気器具用コンセント	1キロワットにつき	300円

備考 1 ピアノの調律は、利用者が行うこと。

2 持込み電気器具用コンセントを利用する場合の1キロワットとは、持込み電気器具の定格消費電力量の1キロワットをいい、当該定格消費電力量の合計量に1キロワットに満たない端数があるときは、これを1キロワットとする。

様式第 1 号（第 6 条—第 8 条関係）

兵庫県立生活創造センター利用許可申請書

年 月 日

兵庫県知事 様

住所（法人又は団体にあつては、主たる事務所の所在地）

氏名（法人又は団体にあつては、名称及び代表者の氏名）

電話（ ） — 番

利 用 の 目 的	
利 用 の 日 時	年 月 日 時から 月 日 時まで (日 時間)
利用する施設の名称	
利 用 人 員	人
附 属 設 備	
備 考	

様式第2号（第6条—第8条関係）

兵庫県立生活創造センター利便施設事業申請書

年 月 日

兵庫県知事 様

住所（法人又は団体にあつては、主たる事務所の所在地）

氏名（法人又は団体にあつては、名称及び代表者の氏名）

電 話（ ） — 番

利 便 施 設 の 用 途	
事業を行おうとする利便施設	
事業を行おうとする期間	年 月 日から 年 月 日まで
備 考	

注 自動販売機の設置の事業を行おうとする場合には、利便施設の用途の欄に、設置する自動販売機の台数を付記してください。

様式第3号（第10条関係）

兵庫県立生活創造センター利用内容変更承認申請書

年 月 日

兵庫県知事 様

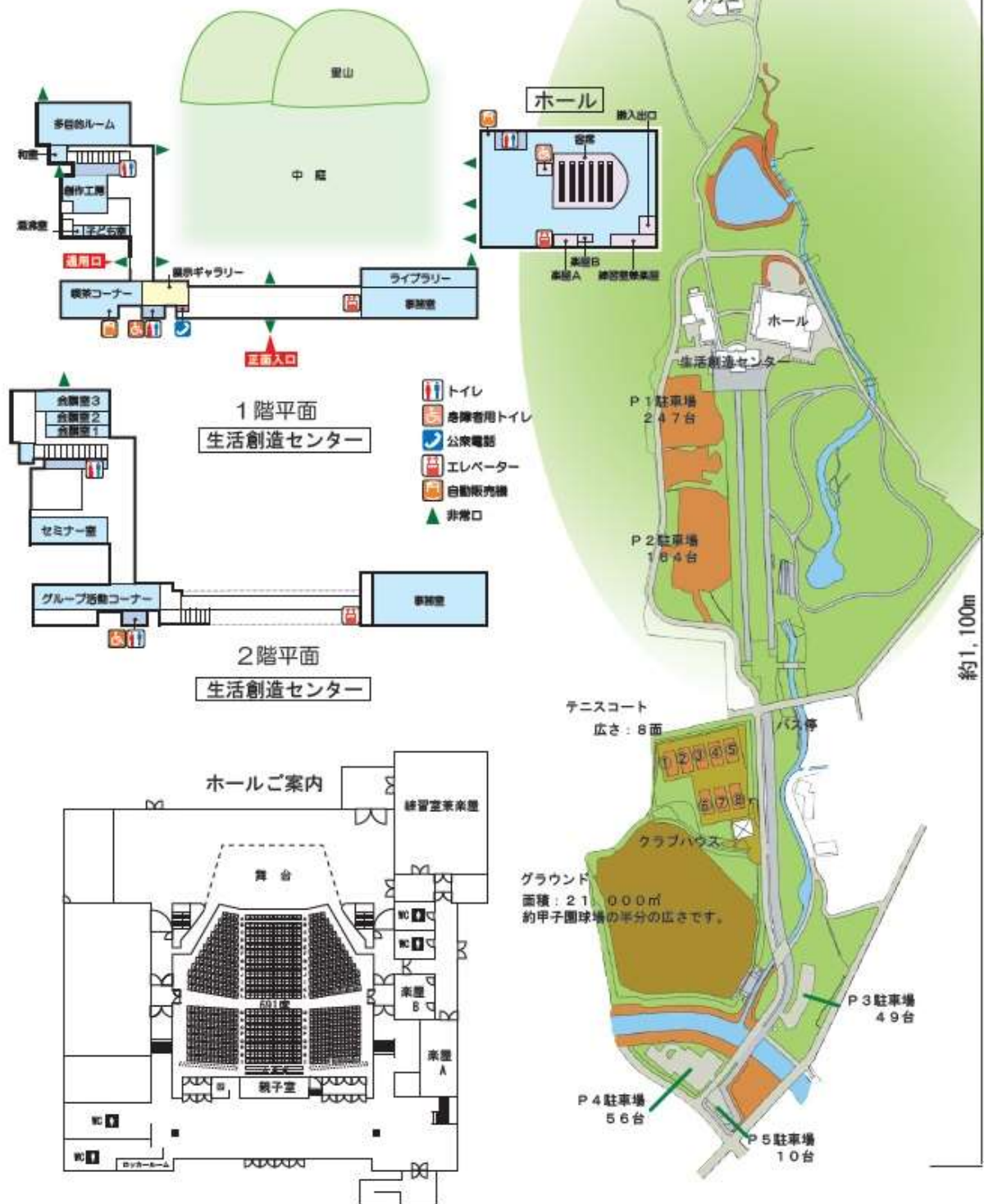
住所（法人又は団体にあつては、主たる事務所の所在地）

氏名（法人又は団体にあつては、名称及び代表者の氏名）

電話（ ） — 番

変更の内容	事 項	変 更 前	変 更 後
	利 用 の 目 的		
	利 用 の 日 時	年 月 日 時から 月 日 時まで (日 時間)	年 月 日 時から 月 日 時まで (日 時間)
	利用する施設の名称		
	利 用 人 員		
	附 属 設 備		
	そ の 他		
	備 考		
変 更 の 理 由			

(施設案内図)



多目的ルーム 270m²

制作工房 100m²

和室 27m²

ホール (客席)

舞台

練習室

楽屋A

楽屋B

ライブラリー

展示コーナー

ロビー

研修創作棟

ホール棟

管理情報棟

1階

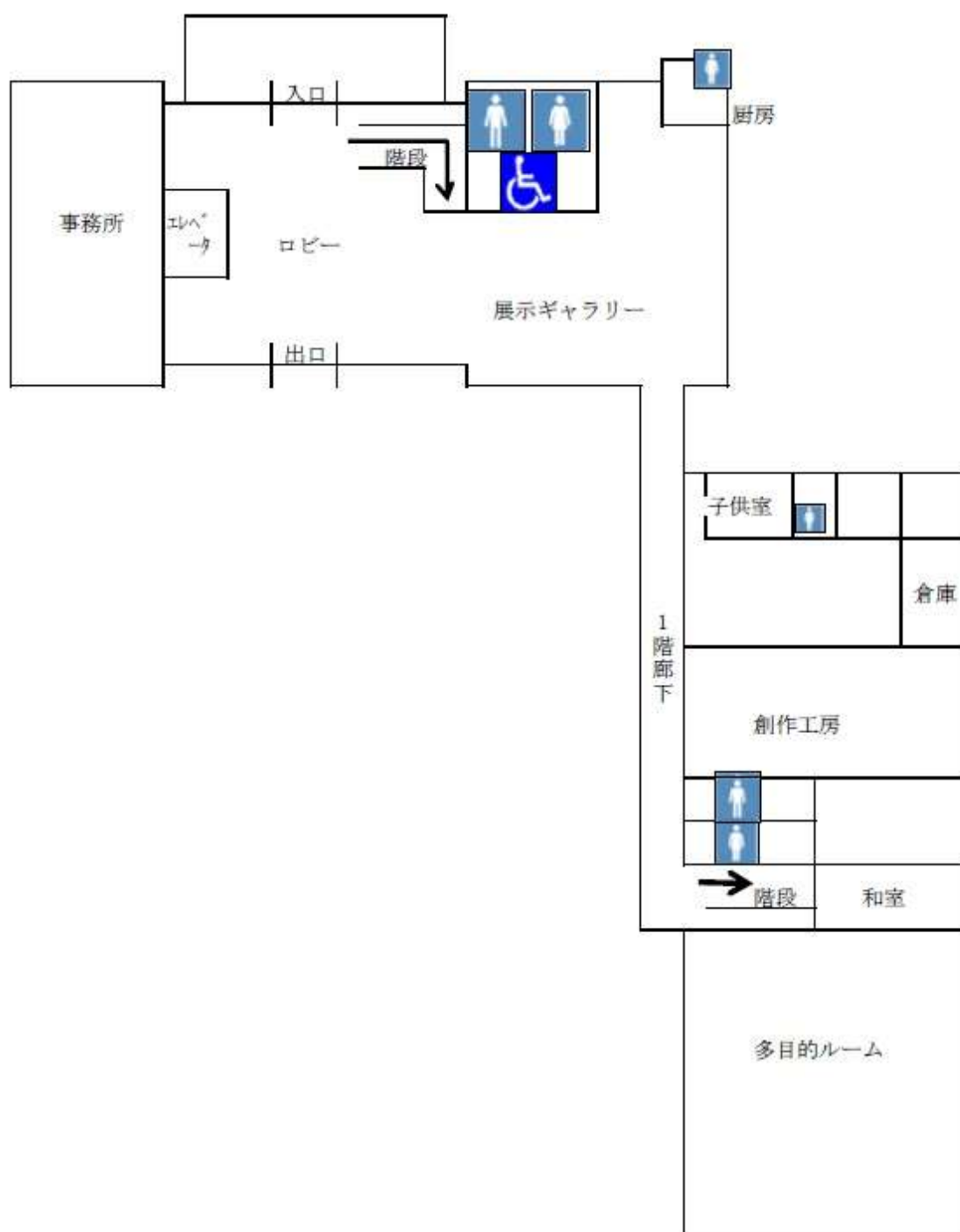
センター棟・ホール棟 1階

(管理情報棟)

(管理棟、研修棟 (1階))

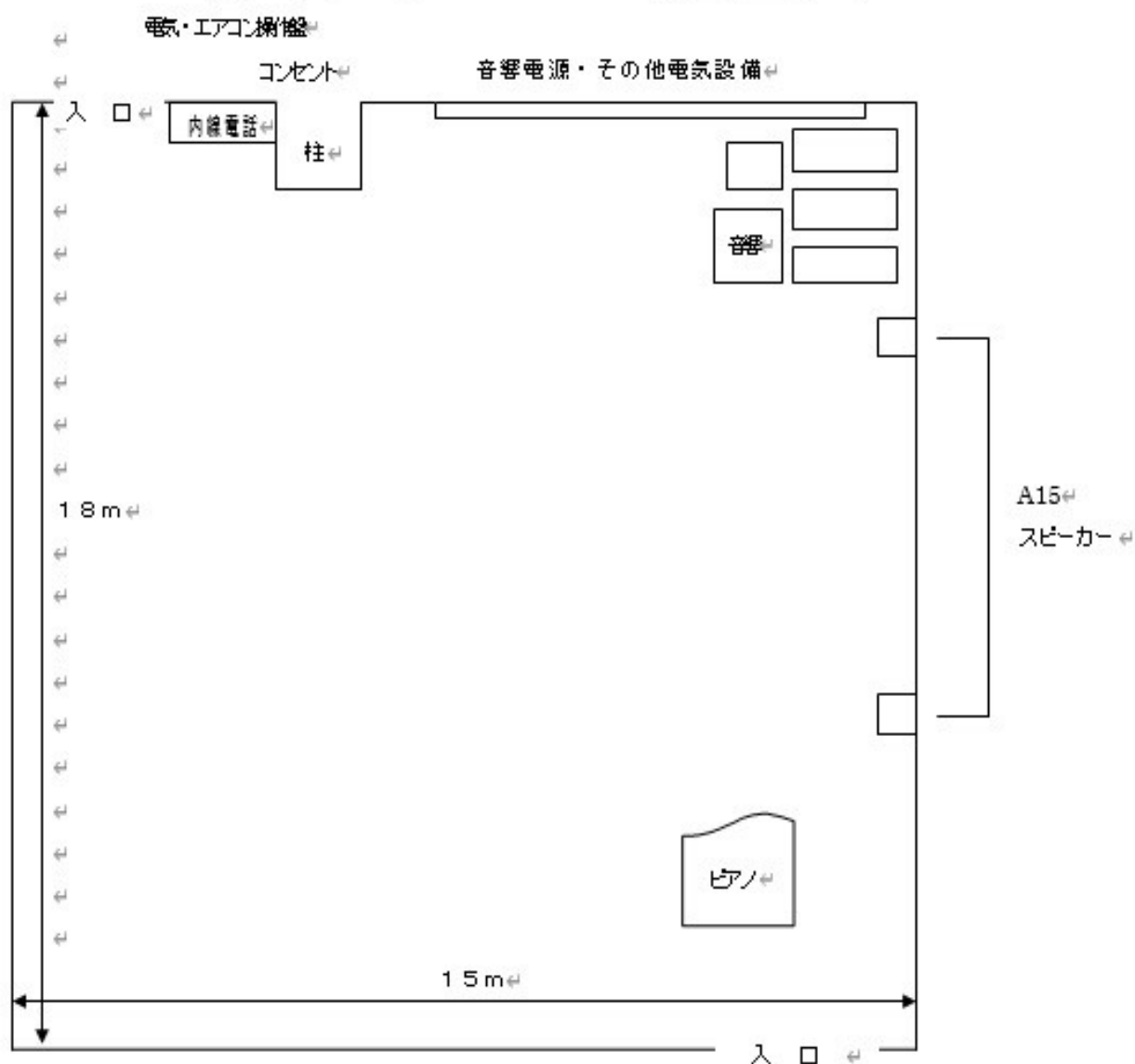
管理棟・研修棟

1階



(多目的ルーム)

多目的ルーム配置図



【 備品等 】

- ・会議机 84脚
- ・会議机（前垂れ有） 4脚
- ・演台 5台
- ・映写スクリーン 1
- ・グランドピアノ 1

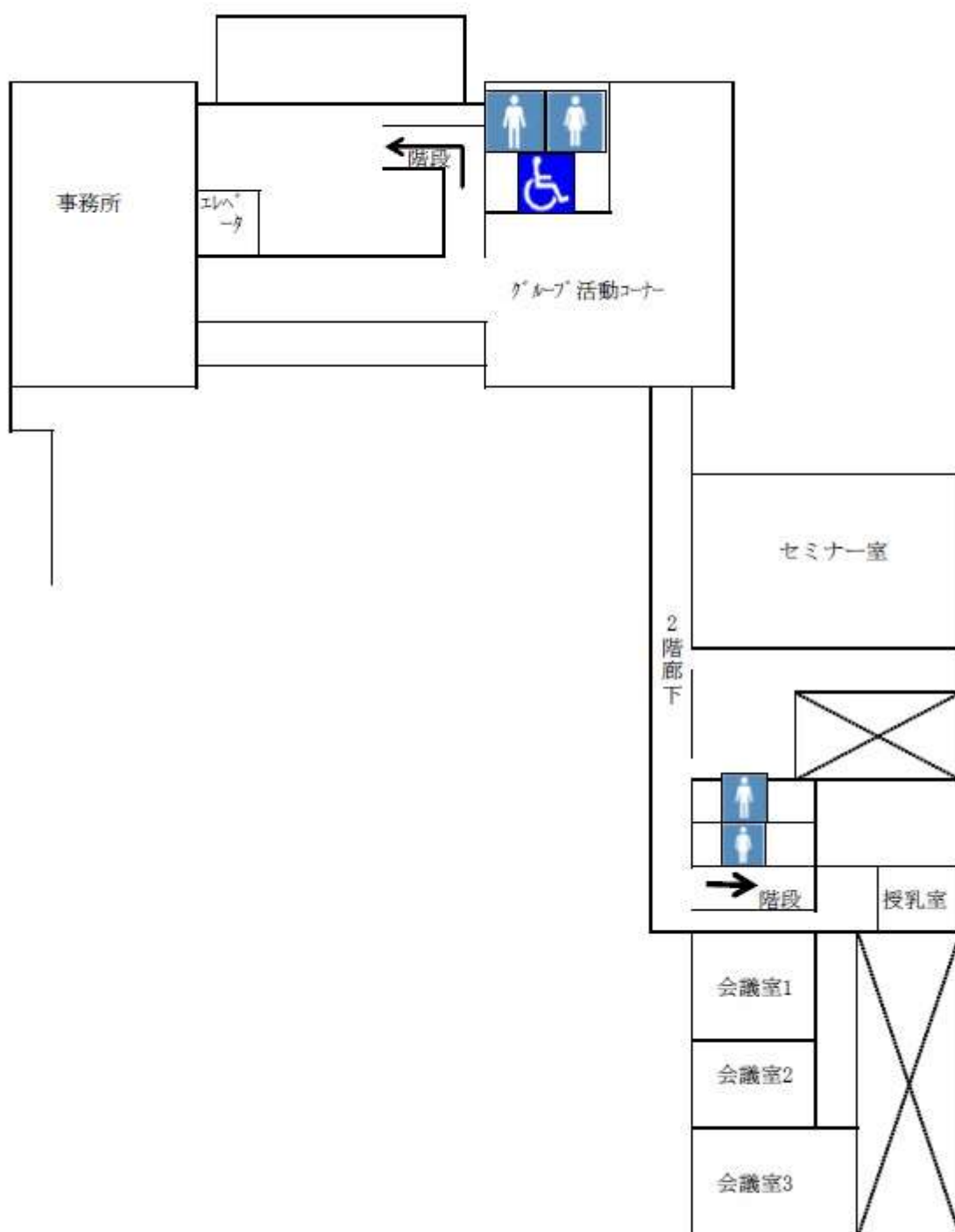
【 倉庫 】

- ・椅子 約 261脚
- ・丸テーブル 10脚
(直径 1.8m)

(管理棟、研修棟 (2階))

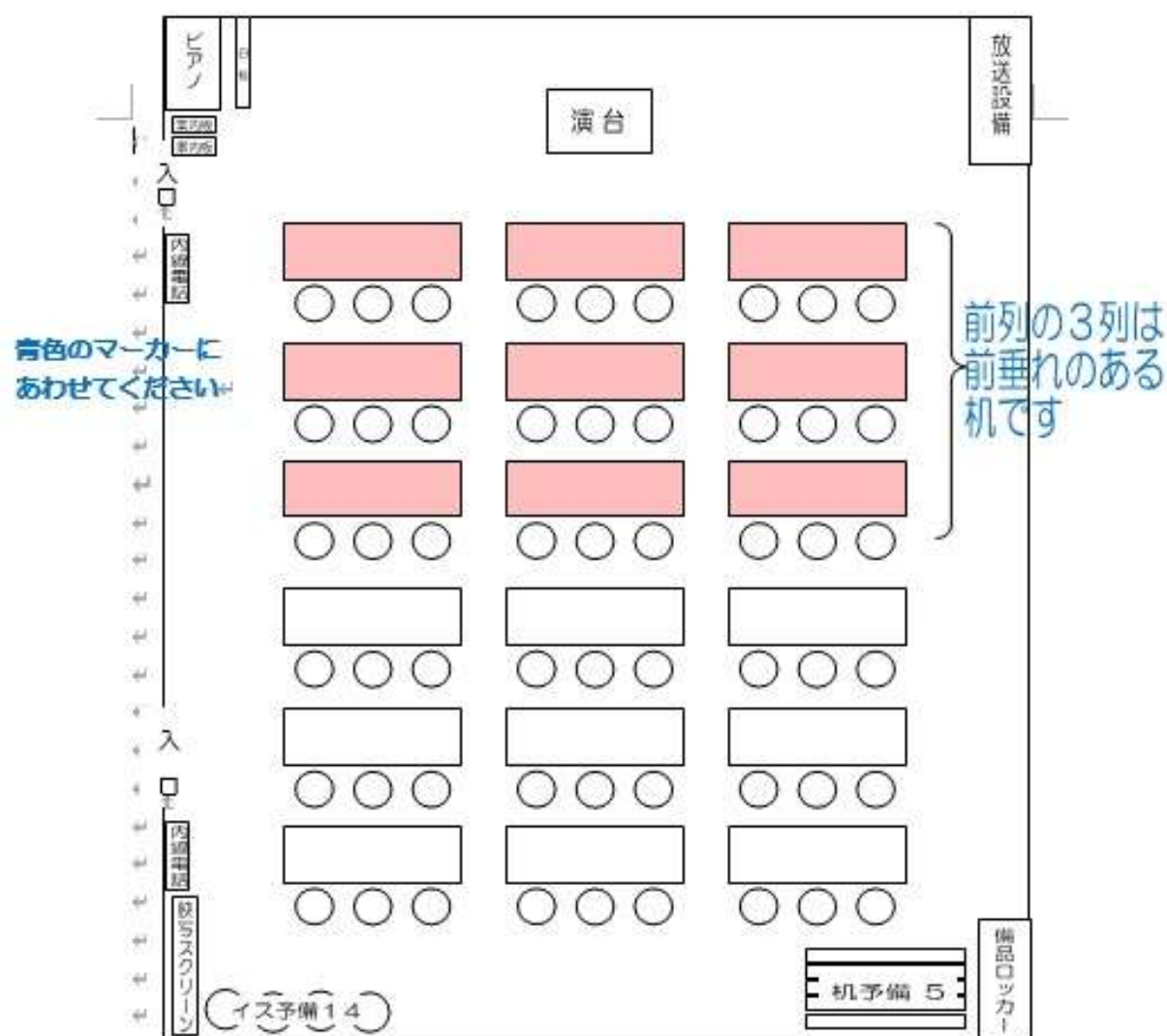
管理棟・研修棟

2階



(セミナー室)

セミナー室 配置図



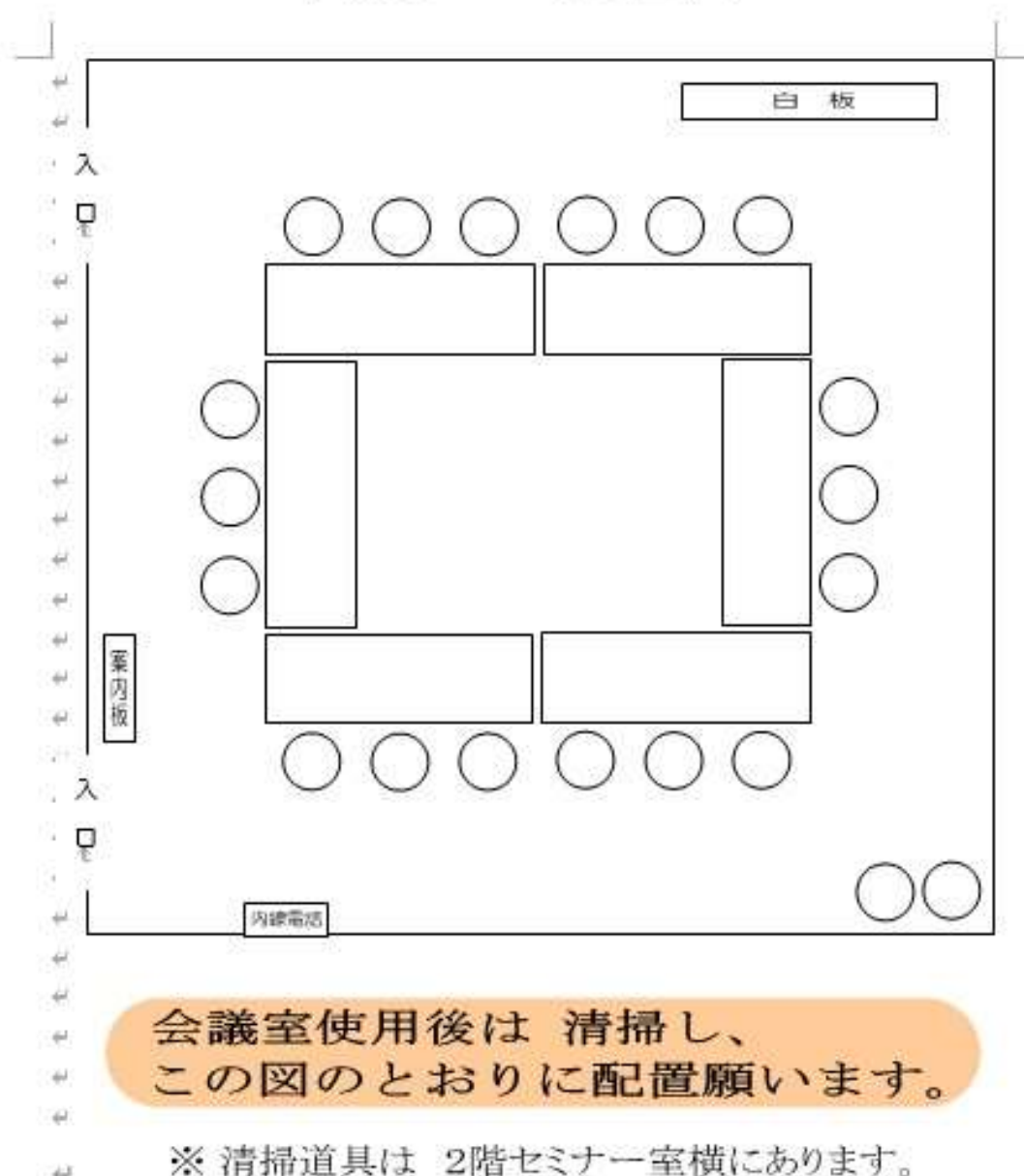
会議室使用後は 清掃し、
この図のとおり配置願います。

※ 清掃道具は 2階セミナー室横にあります。

【備品等】

- ・会議机 18 (予備 5)
- ・イス 54 (予備 14)
- ・演台 1
- ・放送設備
- ・案内板 2
- ・ホワイトボード 1
- マーカー黒(太) 1
 - マーカー赤(中) 1
 - マーカー黒(中) 1
 - マーカー青(中) 1
 - マーカー黒(細) 1
 - …計5本
- ・レーザー 1
- ・プロジェクター用 映写スクリーン 1

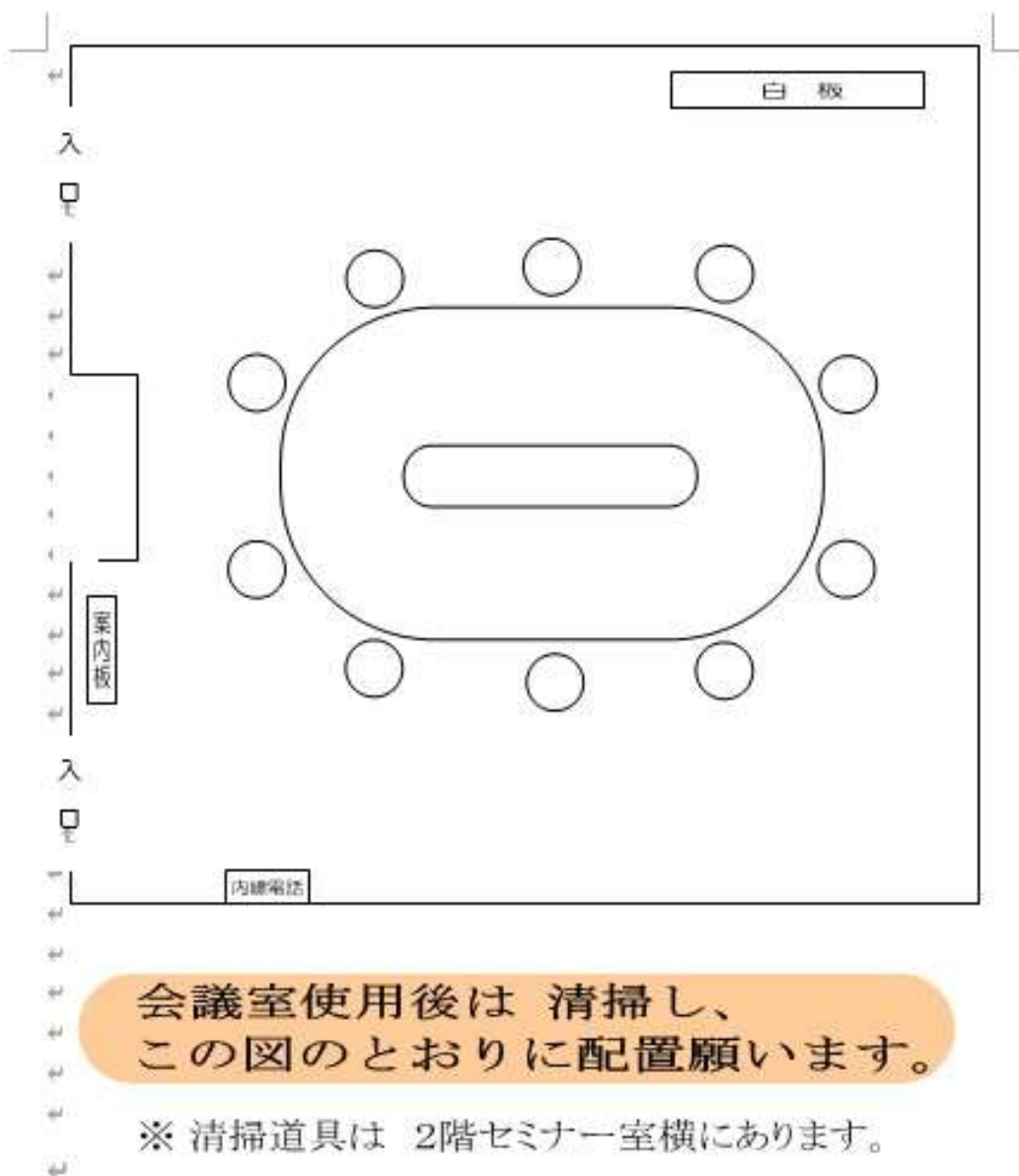
会議室1 配置図



【 備 品 等 】

・会 議 机	5 台	
・イ ス	20 台	
・案 内 板	1 台	
・ホワイトボード	1 台	
〔 マーカー黒(太) 1 マーカー赤(中) 1 台 〕		
〃 黒(中) 1 〃 青(中) 1 台		
〃 黒(細) 1 ……計5本		
イレーザー	1 台	

会議室2 配置図

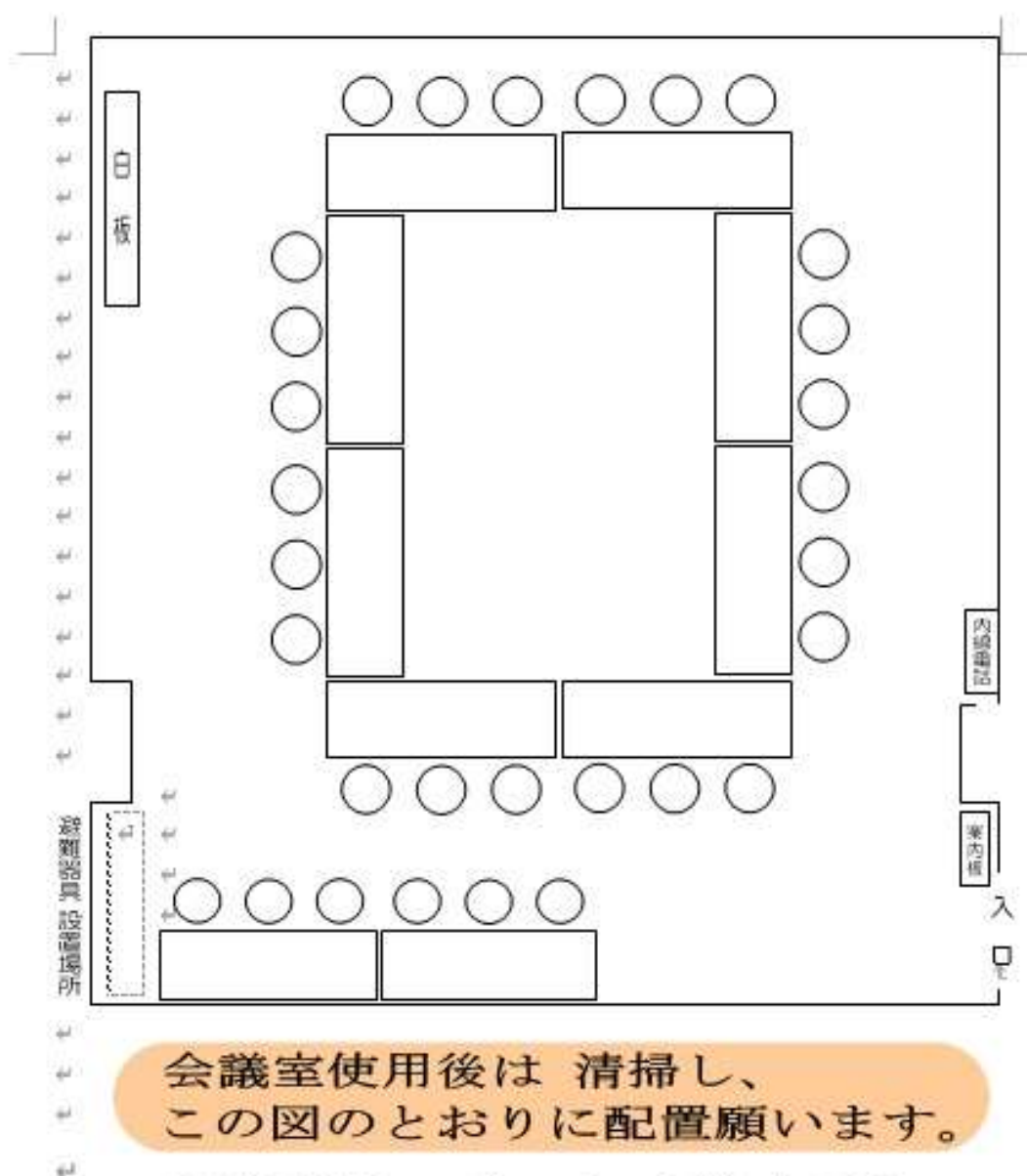


【 備 品 等 】

- ・会 議 机 1
- ・イ ス 10
- ・案 内 板 1
- ・ホワイトボード 1

マーカー黒(太) 1	マーカー赤(中) 1
# 黒(中) 1	# 青(中) 1
# 黒(細) 1	…計5本
イレーザー 1	

会議室3 配置図



会議室使用後は 清掃し、
この図のとおりに配置願います。

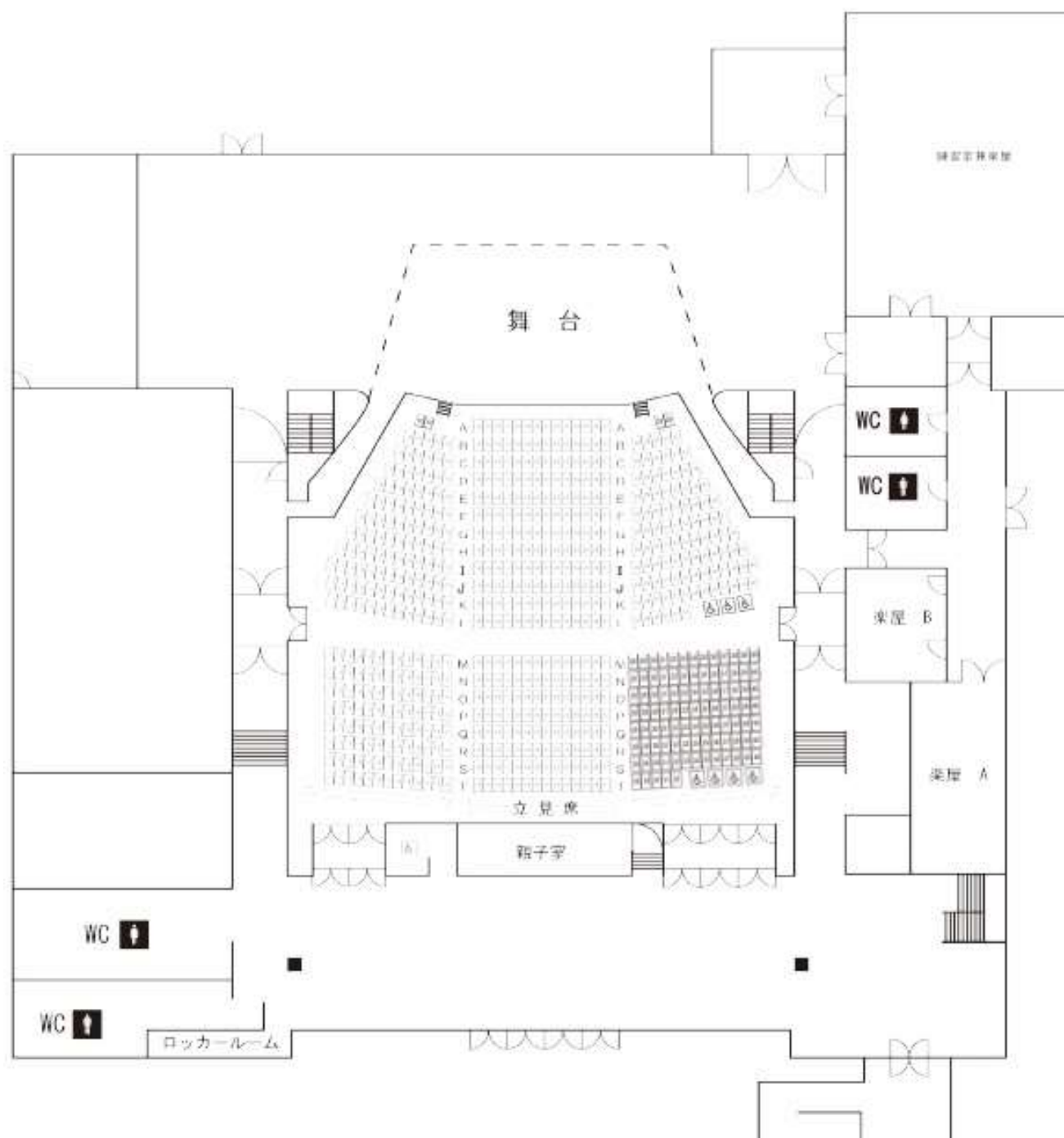
※ 清掃道具は 2階セミナー室横にあります。

【 備 品 等 】

・会議机	10	
・イス	30	
・案内板	1	
・ホワイトボード	1	
マーカー黒(太)	1	マーカー赤(中) 1
# 黒(中)	1	# 青(中) 1
# 黒(細)	1	…計5本
イレーザー	1	

(ホール)

ホールご案内



4 【建物・工作物一覧】

1 建物

所 在 地	名 称	延床面積 (㎡)	備 考
丹波市柏原町柏原	管理情報棟	1,069.33	平成7年11月22日
	研修創作棟	1,142.36	平成7年11月22日
	渡り廊下	53.28	平成7年11月22日
	プロパン庫	5.16	平成7年11月22日
	ホール棟	2,996.26	平成8年3月29日
	倉庫棟	66.00	平成8年3月29日
	里山スクエア（キッチンスタジオ）	86.64	平成8年3月29日
	里山スクエア（コワーキングスタジオ）	123.64	平成8年3月29日
	クラブハウス	252.00	平成9年3月31日
	倉庫①	18.86	平成9年3月31日
	倉庫②	17.34	平成9年3月31日
	車庫兼倉庫①	33.21	平成9年3月31日
	車庫兼倉庫②	72.58	平成10年3月31日
	倉庫	17.08	平成11年3月31日

2 工作物

所 在 地	種 類 及 び 名 称	数 量	備 考
丹波市柏原町柏原	排水設備（屋外排水設備）	1 個	平成7年11月22日取得
	電気設備（屋外電力幹線・監視制御用空管設備）	1 個	平成7年11月22日取得
	排水設備（屋外排水設備・屋外ガス設備）	1 個	平成7年11月22日取得
	排水設備（屋外排水設備〔ホール〕）	1 個	平成8年3月29日取得
	排水設備（屋外排水設備〔倉庫〕）	1 個	平成8年3月29日取得
	舗床（倉庫棟前アスファルト舗装）	1 個	平成8年3月29日取得

貯そう（空調地下オイルタンク設備）	1 個	平成 8 年 3 月 29 日取得
給水設備（屋外給水設備〔ホール〕）	1 個	平成 8 年 3 月 29 日取得
排水設備（屋外排水設備〔ホール〕）	1 個	平成 8 年 3 月 29 日取得
ガス設備（屋外ガス設備〔ホール〕）	1 個	平成 8 年 3 月 29 日取得
電気設備（屋外電気設備〔ホール〕）	1 個	平成 8 年 3 月 29 日取得
門（アトリエ敷地門扉）	1 個	平成 8 年 3 月 29 日取得
囲障（アトリエ敷地囲障）	150m	平成 8 年 3 月 29 日取得
給水設備（屋外給水設備〔アトリエ〕）	1 個	平成 8 年 3 月 29 日取得
排水設備（屋外排水設備〔アトリエ〕）	1 個	平成 8 年 3 月 29 日取得
電気設備（屋外電気設備〔アトリエ〕）	1 個	平成 8 年 3 月 29 日取得
望楼（あずまや）	2 個	平成 8 年 3 月 29 日取得
橋りょう（室谷川橋）	1 個	平成 8 年 3 月 29 日取得
橋りょう（三原川橋）	1 個	平成 8 年 3 月 29 日取得
舗床（進入路歩道舗床）	1 個	平成 8 年 3 月 29 日取得
舗床（主幹園路舗床）	1 個	平成 8 年 3 月 29 日取得
舗床（サブエントランス広場舗床）	1 個	平成 8 年 3 月 29 日取得
舗床（生活創造センター棟周辺舗床）	1 個	平成 8 年 3 月 29 日取得
体育設備（多目的グラウンド）	1 個	平成 9 年 3 月 31 日取得
体育設備（テニスコート）	1 個	平成 9 年 3 月 31 日取得
バックネット	1 個	平成 9 年 3 月 31 日取得
体育設備（野球用ベンチ）	2 個	平成 9 年 3 月 31 日取得
国旗掲揚柱	3 個	平成 9 年 3 月 31 日取得
排水設備（園路の排水設備）	1 個	平成 9 年 3 月 31 日取得
舗床（園路の舗床）	1, 620 m ²	平成 9 年 3 月 31 日取得
標識（案内板）	1 個	平成 9 年 3 月 31 日取得

雑工作物（管理用通路）	1 個	平成 9 年 3 月 31 日取得
雑工作物（車止め、角石）	14 個	平成 9 年 3 月 31 日取得
雑工作物（ツリーサークル）	14 個	平成 9 年 3 月 31 日取得
排水設備（駐車場の排水設備）	1 個	平成 9 年 3 月 31 日取得
雑工作物（駐車場の縁石）	1 個	平成 9 年 3 月 31 日取得
舗床（エントランス広場の舗床）	971 m ²	平成 9 年 3 月 31 日取得
舗床（駐車場の舗床）	5,327 m ²	平成 9 年 3 月 31 日取得
舗床（園路の舗床）	352 m ²	平成 9 年 3 月 31 日取得
囲障（歩道用ガードパイプ）	112m	平成 9 年 3 月 31 日取得
排水設備（駐車場の街渠）	1 個	平成 9 年 3 月 31 日取得
囲障（駐車場の腰壁・擁壁）	174m	平成 9 年 3 月 31 日取得
照明設備（駐車場の街路灯）	1 個	平成 9 年 3 月 31 日取得
給水設備（駐車場の散水栓）	1 個	平成 9 年 3 月 31 日取得
排水設備（園内通路の排水設備）	1 個	平成 9 年 3 月 31 日取得
土留め（多目的グラウンドの土留め）	2 個	平成 9 年 3 月 31 日取得
排水設備（椿の森広場の排水設備）	1 個	平成 9 年 3 月 31 日取得
排水設備（センター棟広場の排水設備）	1 個	平成 9 年 3 月 31 日取得
記念碑（公苑名碑）	1 個	平成 9 年 3 月 31 日取得
橋りょう（柏原川橋）	1 個	平成 9 年 3 月 31 日取得
自転車置場	1 個	平成 9 年 3 月 31 日取得
諸標（駅南駐車場の標柱）	1 個	平成 11 年 3 月 31 日取得
雑工作物（テニスコート横のパーゴラ）	1 個	平成 11 年 3 月 31 日取得
諸標（駐車場表示板）	5 個	平成 13 年 3 月 31 日取得
諸標（案内板）	1 個	平成 13 年 3 月 31 日取得
諸標（案内板）	8 個	平成 14 年 3 月 27 日取得

5 【県有備品一覧表】

1 一般備品

品 名	形質・型式	数 量	備 考
事務机	コクヨ SD-BS147L	8	
事務机	コクヨ SD-BS107L	35	
デスク	イトーキ GLS-168-SN-12	2	
デスク	コクヨ SD-BSE107LF11N	1	
デスク	コクヨ SD-BSE147LF11N	1	
OAテーブル	チトセ SX-120N	1	
ワゴン	コクヨ SD-BSM46	2	
ワゴン	アケボノ NW-8A	1	
会議テーブル	コクヨ MT-W86K	1	
会議テーブル	コクヨ MT-W87K	3	
会議テーブル	クロガネ 4929000	2	
会議テーブル（連結型）	プラス 03-887	2	
会議テーブル（連結型）	プラス 03-889	2	
会議テーブル	コクヨ KT-PS61F1N	5	
会議テーブル	コクヨ KT-PS61RNN	3	
会議テーブル	コクヨ KT-S141PIF	30	
会議テーブル	コクヨ KT-S14 1 PIFN	29	
会議テーブル	コクヨ KT-PS91TN	4	
会議テーブル	コクヨ KT-S121T	24	
会議テーブル	コクヨ KT-S121RN	10	
会議テーブル	コクヨ MT-T167P1BC	1	
会議テーブル	オカムラ 8174AD-MB15	1	
会議テーブル	コクヨ NT-56F1N	1	
会議テーブル	コクヨ NT-58F1N	1	
会議テーブル用台車	コクヨ TK-T100N	2	
折り畳みテーブル（幕板付）	イトーキ THF-1861P	4	
折り畳みテーブル（幕板付）	イトーキ THF-1867KH	24	
折り畳みテーブル	イトーキ THF-1867LH	15	
折り畳みテーブル	プラス FF-620DM	6	
折り畳みテーブル	イトーキ TFE-186P-11	4	
折り畳みテーブル	イトーキ TFG-186K-T211	3	
折り畳みテーブル	イトーキ TFG-184K-T211	1	
折り畳みテーブル	イトーキ TFG-186K	1	
テーブル	コクヨ KT-M704P1B-A	2	
テーブル	コクヨ MT-W85KN	1	
6人掛けダイニングテーブル	-	2	
4人掛け角テーブル	-	1	
カウンターテーブル	-	1	
司会者台	コクヨ WA-171	2	
司会者台	コクヨ WA-121	1	
演台	コクヨ WA-17	1	
演台	コクヨ WA-120	1	
演台	ライオン N0881	1	
演台	チトセ ED-70	1	
演台	チトセ ED-80	1	
センターテーブル	ウチダ 387-8080	1	
座卓	イトーキ TAL-1543-B	4	

受付カウンター	イトーキ	NHC-859NN	1	
インフォメーションカウンター	コクヨ	KT-CD300	2	
事務椅子	コクヨ	CR-G155-K	6	
事務椅子	ライオン	422-09	6	
マネジメントチェアー	コクヨ	CR-G306KG06	1	
脇机	コクヨ	SD-MXC47EV3WF11N	1	
脇机	コクヨ	SD-BSN47EC3F11	1	
チェア	オカムラ	2106RZ	1	
チェア	プラス	06-666	1	
応接セット			1	
応接机			1	
補助椅子			2	
応接椅子	コクヨ	CE825KM	2	
応接椅子	ライオン	No. 458	5	
応接テーブル	ライオン	FM-2110	1	
閲覧テーブル	チトセ	YT-62(L)	1	
ダイニングテーブル	オリバー	RT-3208	6	
カウンターチェア	オリバー	RC-3212C	6	
ロビーチェア	イトーキ	LPS-109RAJ	4	
ロビーチェア	ウチダ	UB-204 し	4	
ロビーチェア	ウチダ	UB-214 し	8	
ロビーチェア	ウチダ	U-685 389-6854	4	
ロビーチェア	ウチダ	U-686 389-6861	3	
ロビーチェア	ウチダ	U-7501 389-5604	32	
ロビーチェア	ウチダ	U-7504 389-5634	4	
ロビーチェア	ウチダ	U-7505 389-5644	6	
サイドテーブル	ウチダ	384-8205	2	
センターテーブル	ウチダ	68 389-8680	2	
センターテーブル	ライオン	LT-4400S	1	
ラウンジテーブル	プラス	LB-090CC	2	
円テーブル		H-18M	10	
OHPテーブル	ウチダ	OT-100S	1	
長椅子	コクヨ	CN20B3NN	4	
椅子	ライオン	LC-4411	4	
パソコンデスク	メディクス	W	1	
会議用椅子			1	
エコベンチ	ライトブラウン		13	
エコロビー	ダークブラウン		6	
金庫	イトーキ商事	KK	1	
金庫	コクヨ	HS-10KM-4T	1	
金庫	ライオン	MS-20F	1	
金庫	イトーキ	GNH-6009G-WE	1	
両開き書庫	スタック	FH-G11B	1	
引き違い保管庫	コクヨ	BWS-HD48F1	11	
スチール保管庫		S-D3655G	1	
スチール保管庫		S-D3355G	1	
保管庫	コクヨ	S-C365F1	3	
保管庫	コクヨ	BWS-SSV58F1	3	
保管庫	コクヨ	BWS-SS58F1	1	
保管庫	コクヨ	BWS-SSGU58F1	1	
保管庫	コクヨ	S-345FIN	1	

シングルベース	コクヨ	BWS-18F4	1	
書類トレイ（浅型）	コクヨ	BWS-P148F1	2	
書類トレイ（深型）	コクヨ	BWS-P248F1	2	
書類ワゴン	コクヨ	SD-BSM46C2	9	
書類ワゴン	コクヨ	SD-BSM46C3	44	
書類ワゴン	型式 コクヨ	S-C365F1	1	
飾り棚	イトーキ	GKS-194S-12	1	
ビジネスウォール	コクヨ	BWA-HK30KDF1	4	
ビジネスウォール	コクヨ	BWA-HK30KF1	2	
ビジネスウォール	コクヨ	BWA-P32H30KF1	1	
デリカウォール	ライオン	A4VG-11H	2	
スライドボード	コクヨ	BB-A2	1	
スライドボード	コクヨ	BB-A4	1	
書庫	コクヨ	BWS-STHD 58F1	1	
ワードローブ	イトーキ	GKS-165S-12	2	
更衣ロッカー	コクヨ	LK-8	6	
更衣ロッカー	コクヨ	LK-6M	20	
更衣ロッカー	コクヨ	LK-4f1	6	
ロッカー	コクヨ	LK-2M	1	
ロッカー	コクヨ	CLK-35M	1	
コインロッカー	ウチダ	302-0503	4	
展示ケース	プラス	80-799	3	
展示ケース	立ケース	W2000×D900×1800	9	
展示ケース	覗きケース	W1200×D900×1000	9	
資料展示装置	ウチダ	VP-396	1	
物置	イナバ	MBX-48	1	
物置	ヨド	YAZS-10L	1	
物置			1	
物置	ヨド	LMC-1526GL	1	
物置	ヨド	LOD-2925HF	1	
収納家具	コクヨ	BWS-SSGU58F1	1	
収納家具	コクヨ	BWS-SSD58F1	1	
オフィスユニット	ライオン	706-18EW-11H	3	
オフィスユニット	ライオン	706-31EW-11Z	1	
ラックケース			1	
コンビトレユニット	コクヨ	NS-400	1	
図書書架	コクヨ	BL-31242	5	
書棚	オリバー	120	1	
シェルビング	コクヨ	SE-E06626	8	
ノンボルトシェルビング	コクヨ	SE-A4624	10	
パンフレットスタンド	コクヨ	ZR-PS113	2	
パンフレットスタンド	コクヨ	ZR-PS185	5	
ビジネスキッチン	ウチダ	318-2365	1	
ビジネスキッチン	ウチダ	333-3298	1	
マガジンラック	ウチダ	314-7004	1	
軽量ラック	コクヨ	M1-7555	4	
リビングボード			1	
映写機能付きオフィスボード	ウチダ	SB-45・HWA/SB	1	
サーバーラック			1	
カセット式パンフレットスタンド	イトーキ	VCCV-013	3	
キャビネットクリスタルトレイ型	イトーキ	02H-108KD	1	
メールボックス	ウチダ	MR-1	1	

クリーンロッカー	ウチダ	302-4013	8	
プラントボックス	コクヨ	PX188	14	
プロジェクションテレビ台			1	
プロジェクターワゴン	イトーキ	VWL-051	1	
ファクシミリスタンド	ライオン	770-12	1	
AVシステムラック	パナソニック	WL-R01	1	
花台	コクヨ	WF-17	1	
花台	コクヨ	WF-120	1	
花台	チトセ	ED-90	1	
簡易ステージ	コクヨ	KF-13	1	
簡易ステージ	コクヨ	KF-13N5	4	
ダストボックス		SU-289-130-0	15	
液晶プロジェクターケース	シリウス		1	
シングルベース	コクヨ	BWS-18F4	1	
紙折り機	ウチダ	F-40A	1	
チップシュレッダーローラ	トーヨー	70050C	1	
コレクター（専用台付き）	ライオン	LC-300	1	
電動裁断機（専用台付き）	ライオン	No. 713	1	
MSシュレッダー	ライオン	431MA-FP	1	
MSシュレッダー		MSV-F31C	1	
電動パンチ			1	
電子ホッチキス	MAX	EH-40FN	1	
カメラ	ミノルタ	α 303si	1	
カメラ	フジ	カルディア 700 デート	1	
一眼レフカメラ	キャノン	EOS Kiss X10i	1	
デジタルカメラ	ニコン	D500W	1	
ビデオカメラ	ソニー	HVR-AIJ	1	
カメラレンズ	シグマ	70-300mm	1	
カメラレンズ	シグマ	18-35mm	1	
スクリーン		KS-21B	1	
スクリーン	オーエス	SMH-173FN-WG107	1	
16 ミリ映画フィルム			280	
8 ミリ映画フィルム			14	
ビデオテープ			112	
スライドフィルム			73	
オーバーヘッドカメラ	パナソニック	WE-160	1	
AVスイッチャー	パナソニック	SH-S505Z	1	
プロジェクションテレビ(43インチ)	パナソニック	TH-43GF11	1	
カセットデッキ		TASCAM202MK II	1	
ビデオデッキ	パナソニック	NV-SV110	1	
液晶プロジェクター	ナショナル	TH-L6500J	1	
プロジェクター	エプソン	EB-X8	1	
プロジェクター	TAXAN	KG-PS301WX	1	24 寄贈
プロジェクター	エプソン	EB-2155W	2	
オーディオレコーダー	TASCAM	SS-R250N	1	
DVDプレーヤー	ソニー	DVP-S7700	1	
DVDプレーヤー	パナソニック	NV-VP31-S	1	
DVDプレーヤー	東芝	SD-P71S	1	
MDプレーヤー	パナソニック	RX-DX-77-K	1	
MDデッキ	ディアック	MD-501	2	
MDデッキ	ケンウッド	DMC-S9NET-N	2	

MDデッキ	T A S C A M MD-350	2	
デジタル自動はかり	ライオン NDS-200A	1	
ノートパソコン	N E C PC-VK25MXZB	2	
ノートパソコン	New Apple MacBook Pro	1	
ノートパソコン	デル Inspiron 15 3000	2	
ノートパソコン	デル Inspiron 15 5000	3	
ノートパソコン	DELL Inspiron 15 3000 Intel プラチナ	1	
インクジェットプリンタ	エプソン PX-6500	1	
	(インターフェイスカード PRIFNW7)		
インクジェットプリンタ	EPSON SC-P8050	1	
モノクロレーザープリンタ	リコー イワシ SP6210	1	
パソコンソフト	Adobe Illustrator CS5	1	
無線LAN (アクセスポイント)	メルコ WLA-L11G	2	
ハードディスク	バッファロー HD-HC400U2	1	
デジタルカメラ	フジフィルム FX-4500	1	
デジタルカメラ	オリンパス CAMEDIA E-20	1	
P I O - N E T 端末機器		1	
車椅子		3	
z	アイチ シーナ台車	2	
会議テーブル運搬車	コクヨ TK-T100	6	
軽量折畳椅子用台車	プラス FH-001	2	
台車	プラス CP-DXS	1	
椅子収納台	オカムラ 8113DR-Z32	1	
図書		3022	
布団タンス	CHEST539-21-513	1	
プランニングパネル	コクヨ PP-E1018F2	5	
プランニングパネル	コクヨ PP-E1218F2	3	
プランニングパネル	コクヨ PP-E1118F2	1	
プランニングパネル	コクヨ PP-E0918F2	2	
プランニングパネル	コクヨ PP-E0718F2	4	
プランニングパネル	コクヨ PP-ED0918LF2	1	
プランニングパネル	コクヨ PP-ED0918RF2	1	
ミーティング天板	コクヨ PPT-EA149F1	2	
展示パネル	コクヨ SN-PB1218K	20	
展示パネル	コクヨ SN-PB0918KB	2	
パネルスクリーン	ライオン PS-G1521N	2	
パネルスクリーン	ライオン PS-G1530N	2	
パネルスクリーン	ライオン PS-G1535N	1	
ユニットパネル	コクヨ	1	
パーテーション	W1000×H900	1	
壁掛黒板	プラス 51-050	2	
壁掛黒板	BB-H643WIN-AS26	1	
回転黒板 (スクリーン付)	ウチダ 266-9736, 6636	2	
回転黒板	コクヨ BB-R236W1W1 00	6	
ホワイトボード	コクヨ BB-R736W3W3	1	
回転式ホワイトボード	コクヨ BB-R936WW	1	24 寄贈
案内板	コクヨ GB-32	2	
案内板	コクヨ GB-8N	2	
案内板	コクヨ GB-G54	1	
案内板	コクヨ GB-G52	2	

掲示板	オカムラ	L959FC-P479	1	
掲示ボード	イトーキ	VBCV-203	1	
壁掛式掲示板	イトーキ	BBD-1209K	1	
ピンレスボード	ウチダ	266-3410	1	
ホール案内板			1	
催し案内表示板			1	
サインスタンド	コクヨ	GB-S2	1	
サインスタンド	ライオン	GP-8	5	
マップケース	コクヨ	MC-DA1	1	
太陽電池時計		TC7140	1	
テレビ	ナショナル	TH-20LX80	2	
プラズマテレビ	パナソニック	TH-42PZ700SK	1	
液晶テレビ	シャープ	LC-15S2	2	
液晶テレビ	シャープ	LC-26E7B	1	
液晶テレビ	シャープ	LC-32E7B	1	
液晶テレビ	三菱	LCD-22MX4D	1	
液晶テレビ	シャープ	LC-20NE7W	6	
洗濯機	サンヨー	ASW-EP700	2	
乾燥機	サンヨー	CD-S500	1	
掃除機			1	
乾式掃除機	テラモト	CV-100S6	1	
掃除機	東芝	VCM8R	1	
傘立て	ライオン	USR-1500	4	
傘立て	オカムラ	L972AC-Z565	1	
コートハンガー	コクヨ	CH-9	2	
スモーキングスタンド	ウチダ	SS-401	7	
ベビーチェアー	TOTO	YKA11	1	
温風乾燥機	TOTO	TYC151NS	8	
ホール立看板			1	
アンケートボックス	木製		1	
ガイドボール	ヤマザキ	YG-22L-SA	8	
調整スロープ	アルミ		1	
チケット売り場	木製		1	
新聞掛	UCHIDA		2	
フロアシート巻取機	ライト	T-2420	1	
フロアシートハンガー	ライト	T-2430	1	
炊飯器	東芝	RCK18EG	3	
炊飯器（5升炊き）	パロマ	PR-10DSS	1	
炊飯器（4升炊き）	パロマ	PR-8DSS	1	
給湯器	パロマ	Ph-16SXT	1	
電気給湯器	日本イトミック	ES-20DW3BR	1	
電気ポット	ナショナル	NC-HYB30-W	2	
冷蔵庫	ナショナル	NR-AK7TI-W	1	
冷蔵庫	ナショナル	NR-B8T2-HM	1	
冷蔵庫	ナショナル	NR-RV5-W	1	
水切台（キャスター付）		SUS304	1	
ビジネスキッチン	ウチダ	333-3298	1	
キッチンキャビネット	イトーキ	HAK6W9AW-94	1	
高足グリドル		TYH1200	1	
発電機	ホンダ	EU16i	1	
ベビーシート	TOTO	YKA22	1	
コンデンサマイク	ノイマン	KMS-105	2	

CDプレーヤー	ティアック TASCAM CD-A750	2	
放送設備一式		1	
音響セット	ポータブル PA システム・ポータブルワイヤレスアンプ	1	
フィルター・スコop	ビクセンジオマ 65-A	5	
電子天秤	ヤマト YAD-120N	1	
色度濁度計	マルチ計測 CN1156	1	
照度計	CN1202A 型	1	
診察台		1	
自動体外式除細動器	フィリップス FR2M3860A	1	
AED 収納ケース	40-0015	2	
スライド丸のこ	マキタ LS1014	1	
充電ドライバー	日立 D10DV2	1	
スッチロールカッター	TA 型	1	
動噴	ダイワ JE520	1	
動噴	マルヤマ MS513EA-2M-A	1	
チェーンソー	新ダイワ E-303 30cm	1	
チェーンソー	マルヤマ MS-200	1	
草刈機	新ダイワ R2600-S2	1	
草刈機	S2Z-E1	1	
草刈機	新ダイワ RK251F-SP	1	
草刈機	新ダイワ R2600	3	
植木刈込機		1	
草刈機	新ダイワ R231-2	2	
刈払機	新ダイワ R251-2B	1	
草刈機（自走式）	オーレック HRC802	1	
牽引式スーパースピッチセット	50SWP26	1	
ポータブルロープウィンチ	PCW4000	1	
除草散布機	共立タンクキャリー動噴 TK801HP	1	
汚水タンク	(株)大阪水交製 500 リットル	1	
汚水ポンプ	ポンスター PSK-640X	1	
ミニローダー	トーコー TP-18	1	
ミニローダー用グレーダー	トーコー TP-150	1	
グランドトラクター用除草ローター	W-14-3S	1	
ウインチ（チルホール）	T-7 750 kg	1	
チルホール		1	
乗用モア	RM983X	1	
乗用芝刈機	オーレック RM981/K	1	
ハンマーナイフモア	HRC805	1	
スパイダーモア	SP431F	1	
立体作品整理棚	1200×50×1800	1	
フラットイーゼル用ハンガー	450×1310×600	1	
日本画用キャビネット	50.5 ×41× 33	1	
工作台	ライオン 608-95	6	
木工用工作台	1500×900×700 NY-15	2	
木工用工作台	1800×900×750 N-15 型	1	
表彰台	エバニュー GA373	1	
指揮台	テルビア CS-5	1	
指揮台	全音 No. 350	1	
サイコロ（展示用）	600 ×1200×800H	20	
サイコロ（展示用）	1200×1200×800H	5	

サイコロ(展示用)	1200×1200×200H	5	
踏台	570×690×924 SF-93	1	
脚立	H=2700	1	
高所作業台	H=4650～7350	1	
落語用見台	330×510	1	
所作台	909×3636×21	20	
迫り前所作台	909×1818×121	10	
所作台	3636×909	2	
所作台	1628×909	1	
化粧框	L=3636	4	
化粧框	L=2727	1	
ステージ階段	900×810	2	
MD	SONY MDS-JA3ES	2	
CD	YAMAHA D2040	1	
CDプレーヤー	SONY CDP-D11	2	
CDプレーヤー	SONY MDS-E10/8	1	
CDRデッキ	SONY CDR-W66	1	
CDレコーダー	TASCAM CD-RW901SL	1	
手押しリフター	800×500×730	1	
ホール開き足	神戸国際ステージ [®]	54	
所作台運搬車		3	
平台運搬車	1818×1818	1	
平台運搬車	1212×1818	1	
平台運搬車	909×1818	1	
バレエシート運搬車	909×1800	1	
松羽目	14545×4545	1	
竹羽目	8181×4545	1	
仮設鳥屋囲い	H=2424	1	
鳥屋囲い		1	
金屏風	2424×727×6 曲	1	
銀屏風	2424×727×6 曲	1	
鳥の子屏風	2424×727×6 曲	1	
可動式展示パネル	コクヨ SN-PB1218K	30	
めくり台		1	
一文字看板		1	
紗幕	16000×9000	2	
テント	オガワテント 7548 2間×4間	1	
テント	オガワテント 7545 2間×3間	1	
テント	ブルドックテント(1.5間×2間)	3	
テント	2間×3間	4	
テント	1.5間×2間	1	
ジョーゼット幕 半円幕	W4545×H2727	5	
ジョーゼット幕 袖幕	W4545×H2727	2	
三脚スクリーン		1	
地絨り	16000×10000	2	
バレエシート	900×18000	18	
スポットライト(SX-500D)	松村電機製作所 SX-ID500W	2	
スポットライト(ハゲ [®] M)	松下 NQ30231KBZ	20	

スポットライト (エリプソイダル)	E T C 426 (26 度)	12	
スポットライト	東芝 500W 凸レンズ	6	
エフェクトスポットライト	R D S ESQ-10	6	
ストロボライト	丸茂電機 KM-14	1	
パーライト	R D S R-64 I L	44	
パーライト	東芝ライテック R-64L	12	
オブジェクトブレンズ	OL-4, 6, 8	5	
ディスクマシン	R D S EDM	3	
スライドキャリアマスク	R D S ESC-F	3	
波マシン	丸茂電機 NAE 型 1000	2	
オーロラマシン	松下電工 NQ38301K	1	
スパイラルマシン	松下電工 NK30832	2	
ミラーボール	松下電工 NK38536	1	
ミラーボール	松下電工 NK38558	1	
星球	神戸国際ステージ	1	
伸ばしスタンド	R D S 780	26	
インテリジェントスライシステム			
クレイパーキー・スキャン 3 575		3	
インテリジェントスライシステム			
スキャン 3 専用ハードケース		3	
インテリジェントスライシステム			
MA キャンコマンドームヒールセット		1	
インテリジェントスライシステム			
DMXA アイソレートスプリッター		1	
インテリジェントスライシステム 同上ハードケース		1	
インテリジェントスライシステム 100V～200V ステップアップトランス		3	
トライダック調光器		2	
先玉 (インテリジェントスライシステム オプション)	丸茂 N03008	1	
効果用先玉	R D S OL-8	2	
ディレクターファン	R D S OL-6	2	
1 KW フレネルスポットライト	(株) ザ・ロック	5	
500W ハロゲン 6 インチ凸レンズ		6	
ソースフォー用アイリスシャッター	AQS-5	2	
ディスクマシン	E D M	2	
ソースフォー	36 度パターンホルダー付き	8	
フォーカスライトボイスマスター	PLATINUM-1	2	
照明卓	CODE A-48	1	
照明器具		6	
万能真空掃除機	450×610	1	
雪籠	1500×300×300	3	
介錯棒	L= 7000	2	
炉釜 (茶道具)	菊地政光作	1	
壺	丹波市島釉 筒口花壺	1	
壺	丹波市島釉 井げた紋壺	1	
舞台用階段		2	

調理実習台	オカムラ	9350KZ-S09	1	
収納棚（調理用）	オカムラ	9354KA	2	
スモークマシン	420×162×152		2	
ドライアイスマシン	540×460×770		2	
ミスターミスター	スモークファクトリー		1	
スキャン用スタンド			3	
トランシーバー	スタンダード	HX620	8	
ワイヤレスレシーバー	REXER	RZR-820	1	
デュアルレシーバー	S H U R E	U4D-2	2	
音響卓 SOUND CRAFT	SPIRIT LIVE4	16ch	1	
音響卓用ケース			1	
音響調整卓	サウンドクラフト	M8	1	
音場調整機	ビービー	Q231FX	1	
アンプ	CREST	CA-6	6	
パワーアンプ	ヤマハ	P1600	1	
パワーコンディショナー	イーデー	PD11SS	1	
ミキシングコンソール	ヤマハ	MG166C-USB	1	
チューナー	TOAWT	-750B	3	
マイクヘッド	SENNHEISER	ME35	1	
天井吊りマイク	COUNTRYMAN	EM301	1	
ワイヤレスマイク	TOA	WM-350	4	
イコライザー	DBX	3231L	4	
グラフィックイコライザー	Klarktechnik	DN360	1	
コンプレッサー / リミッター	DBX	160A	2	
スピーカー	EV	T-252	6	
スピーカー	EV	SX-200	4	
スピーカー		NEXO PS8	4	
スピーカーコントローラー	EV	XP-200	1	
スピーカーコントローラー		PS8TD	1	
スピーカースタンド	ULTIMA	TS-40	4	
モニタースピーカー	JBL	4312A	2	
マルチケーブル	CANARE	16C50-M2	3	
マルチボックス	CANARE	16J12F12	6	
音響器具用ハードケース	ARMOR	2U&3U&マイク	15	
ワイヤレスマイクセット	T O A	WA-1802C	1	
ワイヤレスマイク	R E X E R	RZM-858	2	
モノラルコンプレッサー/リミッター	D B X	160A	2	
ワイヤレスマイク	T O A	WM-1200	2	
ワイヤレスマイク	T O A	WM-1210	3	
ワイヤレスマイク	S H U R E	UC258-JB	4	
ワイヤレスマイク受信機	A K G	SR81	1	
マイク	S H U R E	SM-57	5	
マイク	S H U R E	SM-58-S	2	
ピンマイクトランスミッター		U1-JB	6	
ピンマイク	TOAWN	-1320	3	
モニタースピーカー	F O S T E X	6801B	2	
スピーカー	E V	FM-1502ER	2	

マイクプリアンプ	D B X	586	1	
エアコンプレッサー			1	
電源安定器	F U R M A N	AR1215J	2	
安定電源	T O A	PD-150	1	
コンデンサマイク	A K G	C535EB	2	
音響調整卓	M I D A S	VENICE160	1	
パワーアンプ		AMCRON K1	1	
サンドブラスト			1	
溶接機	キシデン	HD150DB	1	
木工用具セット（教師用）			1	
木工用具セット	イスペット	157-996	6	
電動木工用具セット			1	
電動木工用具セット	リョービ	216-062	2	
木工万力（速締め式）			1	
糸のこ機械	マキタ	130-553	2	
糸のこ機械スタンド	マキタ	161-401	2	
卓上丸鋸	日立	C-7FS	1	
版画プレス機	新日本造形	SNR-190	1	
サッカーゴール	日本体器	SG-3A	2	
サッカーゴール	テクノ	3-21-710	1	
本部用テント			2	
審判用テント			2	
表彰台			1	
セーフティマット運搬車	日本体器	CT-4	1	
リヤカー（組立式）	日本体器	CT-5	1	
ラインカー	トミタライン	7cm 幅	2	
スコアボード	ダンノ	D-5480	2	
スポーツトラクター	トーコー	518GWPR	1	
トラクター用レーキ& ローラー	トーコー	TST-1A	1	
グラウンドマット	トーコー	TRM-2	1	
ジグザグブラシ		ZB-72 型	1	
ランニングマット		B3644	1	
グランドピアノ			1	
ピアノ（アップライト）	ヤマハ	U1 型	1	
大太鼓	606	φ	1	
指揮者台	1212×909×303		1	
指揮者用譜面台	H880～1280		1	
ピアノ運搬車	カワイ	KGC-6	1	
コントラバス椅子	340	φ	3	
ピアノ椅子		10A-2-NO. 7	5	
人工蘇生器	ニットー	NDB-4	1	
彫塑	石彫	作品	1	

2 重要物品

品 名	形質・型式	数 量	備 考
コンサートグランドピアノ	ベークストルファー MODEL275	1	
絵画	日本画 漁村の朝	1	
絵画	日本画 魚と子供	1	
絵画	日本画 髪を洗う女	1	
絵画	日本画 春粧	1	
絵画	洋画 月の宴	1	
絵画	洋画 栄光協会とその周辺	1	
彫塑	金属像 人物	1	
彫塑	石膏像 勇歩	1	

6

【施設使用状況一覧（令和4～6年度）】

令和4年度		有料施設利用状況																合計		無料施設利用状況			合計	
区分	多目的ルーム	創作工房	会議室1	会議室2	会議室3	セミナー室	和室	ホール	練習室	楽屋A	楽屋B	絵画アトリエ	彫刻アトリエ	テニスコート	グラウンド	展示ギャラリー	生活創造/ルー プ活動スペース	合計						
4月	13 件	6 件	14 件	4 件	8 件	13 件	7 件	0 件	18 件	0 件	0 件	0 件	0 件	118 件	12 件	17 件	件	17 件	17 件					
	792 人	92 人	112 人	22 人	91 人	260 人	46 人	0 人	283 人	0 人	0 人	0 人	0 人	901 人	630 人	3,229 人	114 人	1,150 人	1,264 人					
5月	19 件	12 件	13 件	10 件	16 件	16 件	5 件	0 件	16 件	0 件	0 件	0 件	0 件	126 件	15 件	248 件	件	24 件	24 件					
	966 人	292 人	126 人	76 人	209 人	360 人	30 人	0 人	215 人	0 人	0 人	0 人	0 人	877 人	1,158 人	4,309 人	50 人	1,410 人	1,460 人					
6月	20 件	12 件	17 件	15 件	17 件	19 件	8 件	0 件	23 件	1 件	0 件	0 件	0 件	98 件	13 件	243 件	件	22 件	22 件					
	1,225 人	278 人	251 人	224 人	311 人	493 人	36 人	0 人	344 人	4 人	0 人	0 人	0 人	733 人	591 人	4,490 人	70 人	1,250 人	1,320 人					
7月	24 件	12 件	14 件	4 件	11 件	16 件	8 件	0 件	21 件	0 件	0 件	0 件	0 件	107 件	16 件	233 件	件	25 件	25 件					
	1,268 人	398 人	125 人	24 人	148 人	386 人	73 人	0 人	319 人	0 人	0 人	0 人	0 人	857 人	427 人	4,025 人	45 人	2,090 人	2,135 人					
8月	23 件	10 件	16 件	11 件	16 件	17 件	3 件	0 件	24 件	1 件	1 件	0 件	0 件	115 件	19 件	256 件	件	14 件	14 件					
	1,330 人	166 人	140 人	61 人	170 人	450 人	62 人	0 人	503 人	4 人	0 人	0 人	0 人	757 人	659 人	4,302 人	70 人	670 人	740 人					
9月	23 件	12 件	21 件	10 件	19 件	21 件	5 件	0 件	5 件	0 件	0 件	0 件	0 件	97 件	21 件	234 件	件	0 件	0 件					
	1,076 人	321 人	187 人	69 人	217 人	544 人	21 人	0 人	152 人	0 人	0 人	0 人	0 人	686 人	1,436 人	4,709 人	44 人	0 人	44 人					
10月	28 件	16 件	18 件	6 件	14 件	15 件	10 件	0 件	0 件	0 件	0 件	0 件	0 件	107 件	21 件	235 件	件	0 件	0 件					
	1,482 人	506 人	164 人	43 人	200 人	341 人	127 人	0 人	0 人	0 人	0 人	0 人	0 人	857 人	2,325 人	6,045 人	19 人	0 人	19 人					
11月	23 件	12 件	16 件	5 件	12 件	19 件	12 件	0 件	0 件	0 件	0 件	0 件	0 件	32 件	12 件	143 件	件	0 件	0 件					
	820 人	293 人	116 人	25 人	139 人	373 人	82 人	0 人	0 人	0 人	0 人	0 人	0 人	454 人	1,078 人	3,380 人	51 人	0 人	51 人					
12月	13 件	11 件	17 件	4 件	13 件	15 件	5 件	0 件	0 件	0 件	0 件	0 件	0 件	0 件	13 件	91 件	件	0 件	0 件					
	646 人	337 人	118 人	40 人	137 人	320 人	38 人	0 人	0 人	0 人	0 人	0 人	0 人	0 人	304 人	1,940 人	24 人	0 人	24 人					
1月	18 件	16 件	15 件	8 件	9 件	11 件	4 件	0 件	0 件	0 件	0 件	0 件	0 件	0 件	6 件	87 件	件	0 件	0 件					
	892 人	660 人	191 人	87 人	127 人	486 人	20 人	0 人	0 人	0 人	0 人	0 人	0 人	0 人	144 人	2,607 人	32 人	0 人	32 人					
2月	9 件	10 件	15 件	3 件	9 件	15 件	5 件	1 件	2 件	0 件	0 件	0 件	0 件	0 件	9 件	78 件	件	0 件	0 件					
	817 人	206 人	157 人	17 人	122 人	415 人	35 人	15 人	30 人	0 人	0 人	0 人	0 人	0 人	281 人	2,095 人	38 人	0 人	38 人					
3月	25 件	11 件	22 件	7 件	16 件	14 件	12 件	6 件	6 件	2 件	3 件	0 件	0 件	48 件	9 件	181 件	件	0 件	0 件					
	1,263 人	282 人	206 人	62 人	237 人	372 人	91 人	735 人	182 人	15 人	12 人	0 人	0 人	377 人	251 人	4,085 人	62 人	0 人	62 人					
合計	238 件	140 件	198 件	87 件	160 件	191 件	84 件	7 件	115 件	4 件	4 件	0 件	0 件	848 件	166 件	2,242 件	0 件	102 件	102 件					
	12,577 人	3,831 人	1,893 人	750 人	2,108 人	4,800 人	661 人	750 人	2,028 人	23 人	12 人	0 人	0 人	6,499 人	9,284 人	45,216 人	619 人	6,570 人	7,189 人					

令和5年度		施 設 利 用 状 況																合 計		無 料 施 設 利 用 状 況		合 計	
区 分	日	多目的ルーム	創作工房	会議室1	会議室2	会議室3	セミナー室	和室	ホール	練習室	楽星A	楽星B	絵画アトリエ	彫刻アトリエ	テニスコート	グラウンド	合 計		展示ギャラリー	生活創造ワークショップ活動ベース	合 計		
4月		11件	10件	12件	2件	11件	10件	8件	5件	11件	2件	2件	0件	0件	71件	14件	169件	4,194人	21件	件	21件	件	
		448人	174人	134人	8人	124人	265人	77人	840人	251人	20人	20人	0人	0人	832人	1,001人	4,194人		810人	45人	855人	人	
5月		16件	15件	16件	8件	14件	16件	8件	5件	17件	2件	2件	1件	0件	97件	14件	231件	5,110人	23件	件	23件	件	
		641人	387人	180人	46人	177人	422人	69人	840人	335人	15人	15人	14人	0人	1,003人	966人	5,110人		950人	65人	1,015人	人	
6月		18件	18件	21件	12件	13件	18件	15件	7件	17件	7件	9件	2件	1件	72件	14件	244件	5,705人	25件	件	25件	件	
		896人	380人	269人	89人	238人	471人	129人	1,280人	330人	70人	45人	2人	2人	775人	729人	5,705人		1,610人	45人	1,655人	人	
7月		27件	18件	17件	8件	14件	18件	10件	13件	21件	6件	8件	4件	2件	93件	15件	274件	7,769人	22件	件	22件	件	
		1,545人	596人	179人	66人	230人	621人	94人	2,040人	650人	53人	38人	4人	17人	909人	727人	7,769人		1,410人	42人	1,452人	人	
8月		23件	17件	14件	7件	19件	18件	6件	2件	19件	0件	1件	4件	2件	67件	15件	214件	5,222人	23件	件	23件	件	
		1,442人	343人	147人	75人	291人	604人	55人	220人	536人	0人	3人	71人	8人	640人	787人	5,222人		1,010人	37人	1,047人	人	
9月		18件	18件	18件	7件	11件	15件	9件	6件	21件	3件	3件	4件	0件	68件	20件	221件	6,227人	19件	件	19件	件	
		908人	413人	176人	69人	124人	307人	57人	740人	645人	25人	14人	61人	0人	731人	1,957人	6,227人		961人	88人	1,049人	人	
10月		25件	13件	17件	10件	13件	15件	12件	11件	20件	10件	11件	5件	3件	60件	19件	244件	9,293人	17件	件	17件	件	
		1,350人	333人	148人	80人	226人	405人	104人	2,846人	590人	100人	53人	44人	25人	977人	2,012人	9,293人		630人	44人	674人	人	
11月		20件	16件	15件	6件	14件	20件	6件	16件	20件	11件	10件	3件	3件	78件	14件	252件	8,800人	24件	件	24件	件	
		940人	388人	155人	46人	186人	459人	54人	4,336人	523人	130人	48人	31人	37人	931人	536人	8,800人		1,080人	50人	1,130人	人	
12月		10件	16件	12件	5件	9件	10件	11件	10件	14件	5件	5件	8件	3件	82件	10件	210件	6,180人	19件	件	19件	件	
		445人	514人	93人	41人	108人	319人	84人	3,077人	335人	55人	23人	62人	19人	746人	259人	6,180人		710人	66人	776人	人	
1月		20件	14件	14件	5件	8件	14件	8件	2件	3件	1件	1件	0件	0件	84件	7件	181件	3,893人	14件	件	14件	件	
		1,108人	302人	153人	77人	84人	493人	50人	570人	80人	10人	5人	0人	0人	774人	187人	3,893人		520人	68人	588人	人	
2月		12件	11件	10件	2件	10件	9件	5件	0件	3件	0件	0件	1件	2件	89件	6件	160件	2,394人	15件	件	15件	件	
		525人	243人	96人	13人	128人	340人	34人	0人	58人	0人	0人	5人	39人	762人	151人	2,394人		570人	36人	606人	人	
3月		12件	10件	13件	3件	12件	13件	4件	14件	15件	7件	8件	1件	6件	124件	8件	250件	5,633人	22件	件	22件	件	
		509人	285人	138人	41人	177人	312人	34人	1,708人	327人	65人	43人	10人	38人	1,130人	816人	5,633人		790人	101人	891人	人	
合計		212件	176件	179件	75件	148件	176件	102件	91件	181件	54件	60件	33件	22件	985件	156件	2,650件	70,420人	244件	0件	244件	件	
		10,757人	4,358人	1,868人	651人	2,093人	5,018人	841人	18,497人	4,660人	543人	307人	304人	185人	10,210人	10,128人	70,420人		11,051人	687人	11,738人	人	

令和6年度		施 設 利 用 状 況															無 料 施 設 利 用 状 況		合 計
区 分	日	多目的ルーム	創作工房	会議室1	会議室2	会議室3	セミナー室	和室	ホール	練習室	楽屋A	楽屋B	コワーキングスタジオ	キッズスタジオ	テニスコート	グラウンド	展示ギャラリー	生活創造グループ活動スペース	合 計
4月		10 件	6 件	12 件	4 件	7 件	7 件	3 件	7 件	13 件	3 件	3 件	2 件	1 件	98 件	11 件	19 件	件	187 件
		446 人	112 人	92 人	37 人	80 人	203 人	24 人	2,008 人	259 人	25 人	15 人	6 人	11 人	933 人	340 人	710 人	67 人	4,591 人
5月		16 件	17 件	11 件	3 件	8 件	10 件	7 件	4 件	18 件	3 件	2 件	1 件	1 件	101 件	17 件	25 件	件	219 件
		1,225 人	440 人	90 人	22 人	123 人	329 人	66 人	1,155 人	353 人	35 人	15 人	5 人	9 人	895 人	1,038 人	930 人	194 人	5,800 人
6月		22 件	12 件	16 件	3 件	9 件	14 件	7 件	11 件	17 件	8 件	8 件	2 件	0 件	94 件	15 件	14 件	件	238 件
		1,194 人	282 人	121 人	33 人	113 人	400 人	65 人	2,061 人	372 人	75 人	40 人	2 人	0 人	1,118 人	896 人	540 人	125 人	6,772 人
7月		27 件	20 件	8 件	8 件	13 件	20 件	7 件	10 件	19 件	4 件	3 件	0 件	1 件	88 件	15 件	25 件	件	243 件
		1,501 人	496 人	143 人	77 人	255 人	557 人	65 人	1,025 人	523 人	50 人	20 人	0 人	34 人	952 人	456 人	1,610 人	328 人	6,154 人
8月		16 件	15 件	11 件	8 件	13 件	17 件	4 件	3 件	17 件	1 件	2 件	0 件	0 件	99 件	9 件	21 件	件	215 件
		1,081 人	238 人	122 人	92 人	218 人	395 人	33 人	580 人	374 人	10 人	8 人	0 人	0 人	793 人	568 人	1,450 人	186 人	4,512 人
9月		21 件	14 件	17 件	8 件	15 件	12 件	7 件	3 件	18 件	2 件	3 件	0 件	2 件	84 件	15 件	13 件	件	221 件
		1,286 人	340 人	162 人	65 人	240 人	327 人	58 人	521 人	542 人	18 人	17 人	0 人	28 人	937 人	518 人	510 人	216 人	5,059 人
10月		26 件	17 件	17 件	8 件	10 件	16 件	9 件	11 件	23 件	8 件	8 件	6 件	3 件	83 件	14 件	18 件	件	259 件
		1,155 人	305 人	162 人	71 人	164 人	431 人	66 人	2,791 人	801 人	80 人	41 人	75 人	222 人	688 人	1,696 人	680 人	72 人	8,748 人
11月		19 件	18 件	16 件	11 件	14 件	21 件	9 件	15 件	18 件	9 件	10 件	4 件	4 件	79 件	13 件	22 件	件	260 件
		803 人	441 人	118 人	70 人	198 人	597 人	76 人	3,665 人	588 人	90 人	46 人	4 人	60 人	873 人	1,052 人	860 人	211 人	8,681 人
12月		16 件	17 件	11 件	9 件	9 件	10 件	7 件	9 件	14 件	5 件	6 件	1 件	1 件	91 件	11 件	12 件	件	217 件
		697 人	401 人	130 人	83 人	131 人	286 人	60 人	2,761 人	398 人	36 人	27 人	1 人	7 人	903 人	294 人	460 人	199 人	6,215 人
1月		18 件	13 件	8 件	5 件	11 件	12 件	5 件	2 件	8 件	2 件	2 件	1 件	0 件	59 件	10 件	15 件	件	156 件
		961 人	257 人	93 人	70 人	144 人	443 人	38 人	500 人	182 人	20 人	10 人	1 人	0 人	701 人	286 人	550 人	189 人	3,706 人
2月		13 件	7 件	14 件	6 件	8 件	10 件	7 件	0 件	1 件	0 件	0 件	0 件	0 件	80 件	6 件	2 件	件	152 件
		526 人	142 人	156 人	41 人	103 人	315 人	154 人	0 人	29 人	0 人	0 人	0 人	0 人	746 人	157 人	60 人	195 人	2,369 人
3月		20 件	18 件	10 件	9 件	17 件	17 件	9 件	10 件	9 件	4 件	2 件	2 件	3 件	89 件	10 件	24 件	件	229 件
		1,541 人	487 人	141 人	77 人	271 人	471 人	70 人	1,175 人	278 人	40 人	10 人	6 人	34 人	1,079 人	180 人	900 人	90 人	5,860 人
合計		224 件	174 件	151 件	82 件	134 件	166 件	81 件	85 件	175 件	49 件	49 件	19 件	16 件	1,045 件	146 件	210 件	0 件	2,596 件
		12,416 人	3,941 人	1,530 人	738 人	2,040 人	4,754 人	775 人	18,242 人	4,699 人	479 人	249 人	100 人	405 人	10,618 人	7,481 人	9,260 人	2,072 人	68,467 人

【令和４年度】

区 分	使用料収入 (円)	稼働日数 (a)	利用日数 (b)	稼働率 (b/a×100)
創作工房	358,700	308	135	43.8%
多目的ルーム	1,175,000	308	202	65.6%
和室	53,700	308	79	25.6%
会議室 1	163,200	308	167	54.2%
会議室 2	76,000	308	83	26.9%
会議室 3	194,900	308	144	46.8%
セミナー室	475,000	308	172	55.8%
ホール	246,700	30	7	23.3%
練習室兼楽屋	207,600	171	110	64.3%
楽屋 A	4,700	171	4	2.3%
楽屋 B	2,000	171	4	2.3%
絵画アトリエ	施設改修			
彫刻アトリエ				
テニスコート	1,968,450	203	170	83.7%
グラウンド	320,500	280	152	54.3%
合計 ※稼働率は平均	5,246,450	3,182	1,429	44.9%

※ホール、アトリエ、テニスコートにおいて、大規模な改修を実施

【令和5年度】

区 分	使用料収入 (円)	稼働日数 (a)	利用日数 (b)	稼働率 (b/a×100)
創作工房	446,550	309	167	54.0%
多目的ルーム	1,135,600	309	193	62.5%
和室	75,000	309	94	30.4%
会議室1	141,000	309	165	53.4%
会議室2	65,000	309	74	23.9%
会議室3	182,800	309	138	44.7%
セミナー室	458,500	309	163	52.8%
ホール	2,913,150	265	84	31.7%
練習室兼楽屋	411,900	309	153	49.5%
楽屋A	78,400	309	54	17.5%
楽屋B	34,400	309	59	19.1%
里山スクエア	104,700	246	32	13.0%
キッチンスタジオ	30,300	246	22	8.9%
テニスコート	3,248,550	309	265	85.8%
グラウンド	315,700	309	142	46.0%
合計 ※稼働率は平均	9,641,550	4,465	1,805	40.4%

【令和6年度】

区 分	使用料収入 (円)	稼働日数 (a)	利用日数 (b)	稼働率 (b/a×100)
創作工房	423,800	301	161	53.5%
多目的ルーム	1,202,200	301	203	67.4%
和室	62,200	301	81	26.9%
会議室1	137,650	301	138	45.8%
会議室2	75,400	301	77	25.6%
会議室3	155,700	301	124	41.2%
セミナー室	456,600	301	152	50.5%
ホール	2,934,850	283	83	29.3%
練習室兼楽屋	420,650	284	149	52.5%
楽屋A	75,850	283	49	17.3%
楽屋B	29,550	283	49	17.3%
里山スクエア	76,800	301	19	6.3%
キッチンスタジオ	49,600	301	16	5.3%
テニスコート	3,266,100	304	250	82.2%
グラウンド	267,300	304	132	43.4%
合計 ※稼働率は平均	9,634,250	4,450	1,683	37.8%

8 【令和6年度スタッフ配置状況】

役職	職員数	主な業務
公苑長	1名(嘱託)	施設運営の統括
次長	1名(OB)	施設運営の統括・調整
事業推進部長	1名(OB)	事業推進部の統括
副部長兼管理課長	1名(県派遣)	施設事務全般の調整
副部長兼文化振興課長 (文化・森づくり担当)	1名(県派遣)	担当事務の総括・調整
森づくり課長	1名(県派遣)	担当事務の総括・調整
管理課職員	2名(県派遣)	施設事務全般、生活創造活動の推進
森づくり活動専門員	5名(OB)	文化振興・森づくり活動に関する業務
生活情報活動アドバイザー	1名(嘱託)	生活創造活動の推進
生活創造活動支援スタッフ	1名(嘱託)	生活創造活動の推進
森づくり活動アドバイザー	2名(嘱託)	森づくり活動に関する業務
文化振興スタッフ	2名(嘱託)	文化振興に関する業務
計	19名 (県派遣5、OB7、嘱託7)	

9 【管理経費等実績額（令和４～６年度）】

（単位：千円）

区分	光熱水費				通信費
	電気代	ガス代	水道代	燃料費	
令和４年度	9,406	11	1,084	417	590
令和５年度	10,210	16	1,128	1,460	535
令和６年度	10,273	16	1,229	1,448	557

10 【施設修繕料一覧（令和４～６年度）】

【令和４年度】

※指定管理料において実施したもの

（単位：円）

内 容	金 額
グラウンド周辺水路土砂撤去工事	2,015,200
鹿柵補修	704,000
自動ドア装置修理	220,000
中央監視装置バッテリー交換	247,500
森づくり倉庫シャッター修繕	264,000
その他設備等修繕費	594,751
合計	4,045,451

※別途予算措置して実施したもの（計画修繕、大規模改修は除く）（単位：円）

内 容	金 額
アトリエ棟改修、倉庫改修、テニスコート改修	111,608,024
合計	111,608,024

※勤労者総合福祉施設整備事業特別会計にて対応

【令和5年度】

※指定管理料において実施したもの

(単位：円)

内 容	金 額
漏水修繕関係	1,087,900
加圧給水ポンプ修理	211,310
里山スクエア改修	539,000
キッチンスタジオ物置移設	297,000
雨水排水改修工事	1,368,840
その他設備等修繕費	1,269,950
合計	4,774,000

※別途予算措置して実施したもの（計画修繕、大規模改修は除く）（単位：円）

内 容	金 額
プロジェクター更新、倉庫更新、環境整備機材の導入	2,394,260
合計	2,394,260

【令和6年度】

※指定管理料において実施したもの

(単位：円)

内 容	金 額
子ども室給排水工事	154,000
クラブハウス污水管修繕	165,000
公苑内道路白線引き工事	660,000
駐車場修繕	1,320,000
改修電気設備工事追加工事	1,752,850
その他設備等修繕費	1,445,499
合計	5,497,349

※別途予算措置して実施したもの（計画修繕、大規模改修は除く）（単位：円）

内 容	金 額
音響機器の更新	759,000
合計	759,000

11 【令和8～12年度の基準額（指定管理料）】

指定管理料の金額については、次の各年度の基準額を上限とする範囲内で提案すること。
また、年度ごとの基準額を超える提案は、資格審査で失格となるので十分留意すること。

年度	基準額
令和8年度	124,269,000円
令和9年度	124,269,000円
令和10年度	124,269,000円
令和11年度	124,269,000円
令和12年度	124,269,000円

※各年度、丹波の森国際音楽祭シューベルティアードたんば実行委員会への負担金として1,200,000円の支出が必要となります。

※基準額は確定予算ではありません。

また、兵庫県議会の議決が得られなかった場合及び否決された場合等には、県と指定管理者が協議の上、指定管理料を変更することがあります。

〈丹波の森宣言〉

昭和 63 年 8 月、住民代表による「100 人委員会」を組織し、「丹波の森宣言」が起草され、1,000 人大会で満場一致で決議されました。この丹波の森宣言は、丹波地域全世帯と企業に配布され 21,616 世帯の同意署名を得て採択されました。

丹波の森宣言

丹波の自然と文化は、現在及び将来にわたる住民共有の財産であって、これを維持発展させることは私たちに課せられた重大な責務です。

今、私たちはこの責務を強く自覚し、お互いに力を合わせ、自然や文化を大切にしながら、これらを生かした「丹波の森」づくりを次のように進めることを宣言します。

①

丹波の健全な発展をそこなうような自然破壊は行わず、森を大切に守り育てます。

②

丹波の自然景観を大切にし、花と緑の美しい地域づくりを進めます。

③

丹波の文化景観及び歴史的遺産を大切にし、個性豊かな地域文化を育てます。

④

丹波の素朴さと人情を大切にし、安らぎと活力に満ちた地域づくりを進めます。

〈丹波の森構想に基づく丹波の森づくり〉

この丹波の森宣言を実現するための指針として提案されたのが、「丹波の森構想(平成元年3月)」です。

同構想は、丹波地域を「丹波の森」と位置付け、緑豊かな伝統文化など地域の特性や資源を生かしながら、人と自然と文化、産業の調和した地域づくりを住民、事業者、行政が一体となって推進しようとするものです。

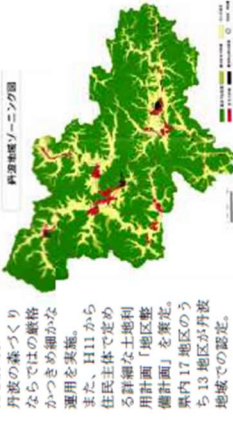
これまで、同構想に基づき、「丹波の森づくり※」と呼ばれる特色のある地域づくりが行われており、丹波の森公苑はその推進拠点として機能しています。

※里山づくり、水辺再生、農地保全、希少動物保護、景観形成、公園整備、文化振興、歴史遺産保全、賑わいづくり、都市農村交流、人材育成など。取組内容の詳細については、次頁「丹波の森づくりのこれまで」を参照



■H6～現 県緑条例による開発の規制誘導

H6に丹波の森づくりを土地利用の面から支援するための県緑条例を制定。地域全体を5区分して開発基準を定め、H7から開発を規制。H15の改正で、原則として開発を禁止する「森を守る区域」を2割から7割に大幅に拡大。その他の区域でも緑化、景観等の独自基準(ガイドライン)を設けて開発を誘導。



▲H8 丹波ビオトーププランの策定

H6に多種な野生動物が生息できる空間(ビオトープ)の保全と創出を目指して、行政をはじめ事業者や市民が各種の事業や日々の暮らしのなかで取り組む全体的な指針となる「丹波ビオトーププラン」を作成。生物の生息情報とその保全方針と土地利用計画の前提として地図化している。ドイツの手法に習ったもので、我が国においては画期的なもの。H8にこの指針をもとにして、丹波地域ビオトープ地図(プラン)を策定。

■H11～現 森づくりスタッフの養成・里山倶楽部の活動

H11から丹波の森公苑の里山を活動の場とし、間伐や枝打ち、刈り払い機などの講習を行う森づくりスタッフ養成事業を実施。里山の自然や生き物とのふれあいを通じて、森づくりに参画する人材の育成を図る。H15には森づくりスタッフOBGが、住民自らが文化資源としての森の活用を考え実践する里山倶楽部を創設し、現在、26名が苑内里山林の整備等活動中。

■H14～現 森林管理 100%作戦・災害に強い森づくり

H14からスギ・ヒノキ人工林について、市町と連携した間伐・作業道開設等「森林管理 100%作戦」を実施。間伐の実施率は15,000/29,000haで59%(H29末)にとどまる。H18から「森」の保全・再生を社会全体、県民参加で取り組む仕組みとして「県民緑隊」を活用した「災害に強い森づくり」を推進。住民参画型森林整備丹波市4地区で実施。H24から緑化基金等を活用した住民参画型里山林再生事業を丹波市4地区、丹波市16地区で実施。住民団体による森林・里山整備活動が広がっている。

▲H16～現 貴重動植物の保護に取り組む団体の活動

H16からホトケドジョウを守る会が継続的なフィールド調査や調査活動のほか、生息地の再生・造成や危険分散地への放流などの保全活動、住民への啓発活動を実施。保護者及び県の絶滅危惧種に指定されているホトケドジョウは、県内では丹波地域のみに確認されており、優れた自然環境と、日本海側と瀬戸内海側の生態系が交錯する水回り回廊の貴重さを物語っている。

■S63～現 丹波年輪の里の木工教室等

地域の木工クラフト活動の拠点として、多種多様な木工教室を開講。全国規模のクラフト展の会場となっている。

来場者は、のべ559.8万人(H29年度は94万人)。
・S63の丹波年輪の里開設時から、初心者から上級者まで対応可能な特別木工教室を開講。
・S63から木工作品の素人らしさや木の温もり、安らぎを広く県民に普及・啓発するため、丹波の森ウッドクラフト展(木のおもちゃ大賞展)を全国公募で開催。全国の多くの方々から木に親しみ、自らの手でものづくりの楽しさを体感する作品の展覧があり、H29には第30回を迎えた日本最大規模の公募展。



H4から丹波地域で創作活動をしている木工家の木の椅子、脚を展示公開する「座った丹波でうまれた木の椅子」展を開催。木とのふれあいのなかで、物づくりの楽しさを伝え、森林や環境を考える心を育てる木育を推進。

■S63～12 「ふるさと桜つみ回廊」の形成(ネットワークの森づくり)

S63に丹南町サクラ協会の森山川両岸の桜並木づくりを開始。H元元に森山川町建設者「桜つみみまぎら事業」の認定を受け、森山川町の桜並木を整備。H3から県が瀬戸内海から日本海を結ぶ桜の回廊を整備。丹波地域内だけ相原川と森山川の二股に分かれており、一帯に咲く桜が随所から見られ、春の訪れを一層華やかに印象づける。

■H元～現 たんば三街道の並木道整備(ネットワークの森づくり)

H元に県がたんば三街道の愛称「丹波の森街道、水かけ街道、デカンショ街道」を決定。H2に隣接丹波市と丹波市を結ぶ道路を、H8からネットワークの森づくりとして、ケヤキ、モミジ、クスノキの並木を整備。H17にたんば三街道を丹波市から丹波市まで、H19に「たんば三街道」の名称で、「川代街道」も含めて国が日本風景街道に認定。



■H5～現 県景観条例による地区指定等

・H5 緑山市下町地区が歴史的景観形成地区
・H8 デカンショ街道が風景形成地区
・H20 丹南緑山1C周辺地区が治道景観形成地区
・H21 緑山市上立地区が歴史景観形成地区
また、H17より緑山市で3件、丹波市で5件の古民家、洋館等を景観形成重要建築物等に指定。



■H5～現 古民家や洋館の再生

・H5 旧緑山町役場を観光拠点施設に活用(大正ロマン館-緑山市)
・H21 古民家を宿に活用(集暮山-緑山市)
・H27 古民家をホテルに活用(NIPPONIA-緑山市)
・H27 旧米上高小学校校舎をレストラン等に活用(たんば新町-丹波市)
・H28 大学と地域住民が連携して古民家をワーキングスペースに活用(衣川倉庫-丹波市)
・H30 古民家を改修保存(俳人細見雄子生家-丹波市)



■OH7～現 丹波の森国際音楽祭「ユベ・ア・グランド・たんばで音楽の森づくり」

「みんなで作ろう音楽の森」を合言葉に、国内外からアーティストを招聘し、地域交流・国際交流の輪を広げる国際音楽祭の中心実行委員会が主催。オーブニングコンサートやガラ(ワイルド)コンサート、丹波地域の住民が企画・運営する「街角コンサート」(10会場)、子どもたちにプロの演奏を届ける「ふるさと音楽広場」(幼・小・中・高・コン・カン・コンサート)などを実施。20年以上の取組により、今では丹波地域の風物詩となっている。地域内外からのべ11万人超が来場。全国に誇れるイベント。

■H8～現 講座「丹波学」の開催

「丹波の森」に対する理解を深めるとともに、丹波地域の多様な資源や魅力を再発見し、主体的に地域づくりに参画しようとする意識の高揚に結びつけるため、丹波地域の伝統、文化、歴史、風俗、人物、地理、言語などを総合的に研究する地域学として全5回の講座からなる「丹波学」を開催。これまでに102回、のべ1,975人が受講(H29年度末)。

■H12～現 “もりびと”の育成

丹波の森づくりを積極的に進めるため、生まれ育った地域に愛着と誇りを持つふるさと意識の高い人材を各年代で育成。
H12から「たんば子ども塾」を開催。丹波地域の6小中学生を対象に、高校生が先生となり小学生を相手に、工作や理科実験、生きもの探検など、各高校の専門分野や所在地域の特色を活かした講座を開催。H21から「丹波の森若者塾」を開催。丹波地域の6高校の生徒が、地域活動の拠点をもつ3つの大学の学生のサポートを受けながら、特産品を活かした商品開発など、ふるさとを愛する意、活動力、研究・体験・交流活動を実施。H23から小学校のふるさと学習の成果発表会、小学校で行われる「ふるさと学習」の発表会、H24から「もりびと」の育成。



■H15～現 “もりびと”による地域活動の展開

H15から地域団体等が取り組む地域活性化のための主体的な取組による賑わい創造や活性化、農業振興、定住、空間活用等を促進し、地域の再生を総合的に支援するため、H20から小規模集落等基盤整備がスタートし、H22から地域再生大作戦と銘打ち、丹波地域の小学校区単位組織で数多く実施。県内実施地区66地区のうち丹波地域は18地区で最も多くの活動が展開されている(H29年度末)。地域内のNPO法人数は65団体、10年前の38団体から大幅に増加。
・丹波市神楽(しぐら)地区(一般財団法人 神楽自治振興会)
H24に田舎暮らし体験施設(かじかの郷)を整備。あわせて地域にある交流拠点を積極的に活用し、多彩な交流イベントを通じてUターン調査や空き家利活用調査を実施するなど、積極的に移住を推進。



・緑山市雲部(くもべ)地区(くもべまちづくり協議会)

H25に「緑くくみ」づくりとして、閉校となった雲部小学校の校舎を生かした直売所、加工施設、レストラン等を整備し、「里山工務くもべ」を開催。

・緑山市城南(じょうなん)地区(城南地区まちづくり協議会)
H25に「交流やにぎわい」づくりとして、閉校となった城南保育園の校舎を生かした同地区生産の農産物の直売や加工、加工品の販売を行う、カフェハウス併設の長と農の交流拠点「アグリステーション丹波ささやま」を開催。

- 07A7～現 サイクリングコースの設定**
（ボットワークの碑づくり）
日7に再読サイクリングコード・丹波の森往基を地図を制定。
H28に熊山町で巡る人がサイクリングコースを設定し、日本建屋にて公開。
H29を目標年として遊行人が設立してもらった。ウエブ上で認定
された名所旧跡や観光スポットなどを含めたコースを紹介す
る「おれんじと地蔵」ウェブサイトやまたサイクリングマップステッ
ャーを作成。トラバースロスト男子の五輪は装を始めた人見影一
さんらが各コーナーで案内。

△H20～現 有 菅 島 撤 避 対 策 の 推 進

17地区、のべ10大学46団体
という他地域に見られない多
彩な活動を大学間連携フオー
ラムを開催しながら展開。

○H14～21 創作オペラおせんぼ 茂兵衛の上演

フィールドアスレクションを開設、地域住民と連携したさまざまなづくり活動を展開。これまで17地区、のべ10大学46団体という他地域に見られない多彩な活動を大学間連携フォーラムを開催しながら展開。

[illegible]

H18 現～大学生による地域貢献活動

□H24～現 丹波市森林づくりビジョンの策定（丹波市）
丹波市域の75%を占める森林は県下第5位の面積を有し、多面的な働きを有する大切な資源。中長期的な視点に立った森林のあるべき姿や保土・整備の方向を明らかにし、市民との連携のもと市全体で支える体制を構築するため、「丹波市森林づくりビジョン」を策定。

○H25～現 ささやまの川・水遊びづくり指針の策定（丹波市）
生き物の生息環境を保全するための基本方針として、「ささやまの川・水遊びづくり指針」を策定。H25に美濃池沿い、かつての「ささやまの川」の美しい自然と生き物を「基本目標に、かつての美しい自然と生き物を復活させることを目的とした「生物多様性ささやま戦略」を策定。また、H28からコンクリート三浦堤りの水路を生物多様性・多自然型の護岸に改修する「ふるさと川の再生事業」に取り組み。
H30に河川における生き物調査を実施。

□H26～現 丹波市ふるさと森づくり条例の制定（丹波市）
豊かな自然は多様な命を育み、森で育まれる木は農村生活に必要な木材資源となり、身近な植物や農作物を育む。命を育む豊かな森と木を未来につなぐため、「ふるさと森づくり条例」をH25に制定。H26から森林地の開伐100%（325ha×20年）がスタート。

△H28～現 丹波市版半農半公制度（丹波市）
都市部から丹波市に移り住んで、丹波市の非常勤一般職員として一定の生活費を得ながら農業に従事できる環境を提供する制度を創設。期間終了後は、市内で農業の担い手として活躍できるよう支援し農業後継者の育成を図る。

▲農産物の観覧会

- ・せつぶん草（丹波市）
- ・かたくり（丹波市）
- ・タリシソウ（丹波市・丹波市）



△H15～現 たんばオープンガーデンで我が家の庭から丹波の森づくり
丹波市域の園芸愛好家がつくる「丹波の森づくり」が長年にわたって自主運営を続けている。広がったスペースでの植栽に工夫を凝らし、現在では、ガイドマップが作成されるなど、丹波の春を愛する行事として定着。



■H22～現 丹波市景観条例等の制定（丹波市）
H22に地元たちが長い歳月をかけて日々の暮らしとともに培ってきた丹波市域の景観を、未来に向けて継承し、ともに創造していくことを目的に「丹波市景観条例」を制定。景観法に基づき景観形成の考え、ルール、景観形成を推進するための施策を定め、行政・市民・事業者協働の取り組みにより、地域の良好な景観形成を実現するため、「丹波市景観計画」を策定。H28に地域の特性に応じた良好な景観形成や公衆に対する危害を防止するため、道外広告物のルールを定める丹波市版外広告物条例を制定。
景観行政、道外広告物行政とも、県行政から独立して取り扱うこととなった。



△花祭りの開催

- ・野上野れんげまつり（丹波市）
- ・にしきシャナダグまつり（丹波市）
- ・丹波コスモスまつり（丹波市）
- ・丹波もみじめぐり（丹波市）



・H29 太古の生き物館を開館
篠山郡群について学習や体験が行える施設として、丹波市が丹波並木道中央公園内に開館。
・H29 丹波市の呼びかけで、北海道のむかわ町、熊本県御船町と篠山市、丹波市、4市町で連携する「にっぽん恐竜協議会」を発見。

○H21～現 丹波篠山まちなみ25年計画の開催（篠山市）
城下町の風情を伝える重要な歴史的建造物群保存地区・町屋や古民家、商店街の街角を舞台に彫刻・立体造形・絵画・写真などの美術・工芸作家の作品でアート空間を創出するフェスティバルを開催。

■H27～現 篠山市に2つの日本遺産（篠山市）
H27に時代ごとの風土や品物、名産品などをテーマに盛り込み歌い継がれてきた「デカシヨ」が、H29には丹波焼をはじめ、日本古来の技術を継承している「日本六古窯」が地域の歴史的魅力を特色を通じて、我が国の文化・伝統を語るストーリーとして日本遺産に認定。
さらに、H27に篠山市がユネスコ創造都市ネットワーク加盟都市となり、クラフト＆フォークアート分野で丹波焼と地産食材をマッピングさせた「丹波篠山食と器のビエンナーレ」などの活動を進めている。



■H29～現 篠山城下町地区が国景観まちづくり
最新モデル地区に指定（篠山市）
全国10地区の一つとして国が指定。電線地中化や道路美観化などを進め、城下町の魅力を磨きをかけていく。



○スポーツ大会の開催

- ・篠山ABCマラソン大会（篠山市）
- ・三ツ宮マラソン大会（丹波市）
- ・全国高等学校女子硬式野球選手権大会（丹波市）
- ・丹波もみじめぐりマラソン大会（丹波市）
- ・全国車いすマラソン大会（丹波市）



△H16～現 丹波市復興プランの策定（丹波市）
H26.8に発生した集中豪雨により、住宅が損壊し、道路、河川、農地、森林等に甚大な被害。一日も早い復興に向けて、地域のみならずよりよい将来像を描き共有し、50年後、100年後の活力あふれる丹波市に向かって、丹波市復興プランを策定。単に丹波市復興プランを策定するだけでなく、被災地が抱えている様々な課題を人口、コミュニティ、住まい、安心・安全分野に分けて、議決を有する方々や公衆による市民で構成する委員会の提議を受けた先導的事業により再生しようとするもの。



△H27～現 いざい百歳体操・いざいデカボ・体操の普及
高齢になっても互いに支えあい、安心して過ごせる地域を目指して、住民主体で運営する高齢者の通いの場「いざい百歳体操・体操」を、丹波市全域の各地区に拡大（平成29年9月末109か所、高齢者の約1割が参加）。

○H28～現 丹波焼の里・城下町直通バスの運行
2つの日本遺産「丹波篠山デカシヨ」(篠山市街地)と「きつと」を結ぶ六古窯(丹波焼の里)をつなぐ直通バスを篠山市と市間で期間限定運行。兵部衛芸美術館、丹波焼の里をより多くの人が来訪できる環境を整備。H28から試験運行。H30から本格運行に移行。

□H29～現 丹波篠山コンヒカリ宣言（篠山市）
丹波篠山コンヒカリの美味しさをアピールするため、「丹波篠山コンヒカリ宣言」を発表。丹波篠山産米の良さ、魅力を広く発信。

■祭り・イベントの開催

- ・丹波焼の里 春ものがたり、陶器まつり（篠山市）
- ・大田寺と丹波茶まつり（篠山市）
- ・丹波篠山デカシヨ祭（丹波市）
- ・丹波ハピネスマーケット（丹波市）
- ・春と秋のなみきまちマルシェ（篠山市）



【兵庫丹波の森協会事業計画書（令和7年度）】

※以下、兵庫丹波の森協会のホームページにて公表済のもの

<https://www.tanba-mori.or.jp/kyoukai/information/>

令和7年度 公益財団法人兵庫丹波の森協会事業体系

人と自然と文化の調和した丹波の森づくりを推進するため、県立丹波の森公苑、県立丹波年輪の里、県立ささやまの森公園及び県立丹波並木道中央公園において、次の事業を実施する。

I 公益目的事業会計

公1 森林文化（地域づくり）の創造

「丹波の森構想」の普及・啓発（深化）のための人材養成、丹波の森づくり推進施策に基づく事業を行うことにより、丹波の森構想の理念である「自然とともに生きる地域社会の実現」をめざす。

(1) 魅力ある地域づくりの推進

ア 丹波の森大学の開設

イ ウィーンの森友好親善交流事業

ウ 丹波の森研究所

- ・ 縄文の森ユース躍動プロジェクト事業

エ 地域づくり支援事業

- ・ 地域づくり支援事業
- ・ 花と緑の地域づくり事業
- ・ 丹波の里山づくり発信事業
- ・ 丹波の里山育成手法の調査研究

オ 花づくり活動支援事業

カ 丹波の森フェスティバルの開催

キ 丹波年輪の里事業

【県立丹波年輪の里】

ク 丹波並木道中央公園事業

【県立丹波並木道中央公園】

ケ 施設フィールドを活かした自由散策

【全施設】

(2) 生物多様性を育む地域づくりの推進

ア 丹波地域生物多様性保全事業

イ 丹波の森公苑里山事業

ウ 丹波の森公苑環境学習推進事業

エ ささやまの森公園事業

【県立ささやまの森公園】

(3) 公1 共通経費

ア 施設運営・管理

【全施設】

公2 生活創造活動への支援

芸術文化、環境、消費生活、健康、福祉等の様々な分野にわたる生涯学習、地域づくり活動その他の活動であって、豊かな生活を創造するための県民の主体的な活動（以下「生活創造活動」という。）を支援し、生活創造活動に係る情報を提供することにより丹波の森構想の

理念である「活力ある開かれた地域社会の実現」をめざす。

(1) 地域・団体活動の支援

ア 生活創造活動支援事業（消費生活を含む）

イ 生活創造活動施設貸し館業務

ウ スポーツ大会・文化教室の開催

【県立丹波年輪の里】

(2) 生涯学習の場の提供

ア 兵庫県地域高齢者大学4年生大学講座（丹波OB大学）の開設

イ 講座「丹波学」の開設

ウ 丹波地域学ぶ高齢者のつどいの開催

(3) 明日を担う丹波っ子の育成

ア トライやる・ウィーク等受入

【全施設】

イ 丹波の森子どもミュージカル体験塾の開催

ウ 丹波（丹波篠山市・丹波市）のむかしばなし語りベクラブの活動支援

(4) 公2 共通経費

ア 施設運営・管理

公3 芸術文化の振興

県民に音楽、演劇等の優れた舞台芸術等に触れる機会と創作活動の発表の場を提供することにより、丹波の森構想の理念である「潤いと安らぎのある地域社会の実現」をめざす。

(1) 舞台芸術鑑賞機会の提供

ア 丹波の森国際音楽祭シューベルティアードたんばの開催

イ 丹波の森公苑ホール等自主事業

(2) 芸術文化活動の振興

ア アートクラフトフェスティバル in たんばの開催

【県立丹波年輪の里】

イ 丹波の森ウッドクラフト展（木のおもちゃ展）の開催

【県立丹波年輪の里】

ウ 展示ギャラリー等の活用

エ 伝統文化活性化支援事業

オ 座っ展 -丹波で坐る木の椅子-

【県立丹波年輪の里】

(3) 公3 共通経費

ア 施設運営・管理

公共 丹波地域情報の発信等

(1) 丹波地域情報の発信等

ア 情報発信等

【全施設】

イ 運営委員会の開催

【全施設】

II 収益事業会計等

1 収益事業会計

(1) 施設利用者への利便提供等事業の実施

【県立丹波の森公苑、県立丹波年輪の里、県立丹波並木道中央公園】

2 その他事業会計

(1) 芸術文化団体等活動支援事業

ア 芸術文化団体等への活動支援

イ 音楽活動団体等への支援

Ⅲ 法人会計

【全施設】

1 法人会計

(1) 協会維持運営

ア 協会維持運営

イ 「丹波の森創造プラン」・「兵庫丹波の森協会アクションプラン」の取り組み

ウ 市・県との連携強化

(注) 各事業の右に実施している施設名を記載している。記載がない場合は、県立丹波の森公苑で実施している。

令和7年度 公益財団法人兵庫丹波の森協会事業計画書

I 公益目的事業会計

公1 森林文化（地域づくり）の創造

(単位:円)

項目	事業名	事業目的(内容)	事業計画	備考
(I) 魅力ある地域づくりの推進	ア 丹波の森大学の開設 (協会事務局)	「丹波の森づくり＝丹波の地域づくり」を実践するための学習の場として、個性豊かで誰もが幸せに暮らせる地域づくり・環境づくり、そしてそれを支える「もり（森・守・盛）びと」づくりなど、将来の丹波地域を創造するための講義と現地学習を交えた講座を開催する。 さらに、公開講座の開催や養成ゼミを取り入れた講座により地域等で活躍できる実践力を身につける講座を組み入れて開催する。	重 点 ○第35期のテーマ:「森の力」 ネイチャーポジティブ（自然再興）の考えのもと「森の力」を総合的に強化することを学ぶことをテーマに構成する。 ・理解を促す学んだ知識（力）を活用する「丹波の森大学」 教養講座/年8回・養成ゼミ/全4回・現地学習(臨井 岡) ・特別公開講座 「ネイチャーポジティブ」を学ぶ特別講座の開催 ・養成ゼミ講座 県市職員と森大生が共に学び合い、地域で活用できるファシリテーションの実践技術を身につける。 ・他事業との連携 ○旧大学との連携(合同公開講座) ・実施時期:5月～8月1日(教養講座・養成ゼミ・現地学習 全13回) ・場所:丹波の森公園、丹波篠山市民センター	【予算額】 1,319,000 【前年度予算額】 1,360,000
	イ ウィーンの森友好親善交流事業 (協会事務局)	ウィーン市は、市中央部を「ドナウ川」が流れ、市西部はウィーンの森として知られる森林地帯が広がり、ユネスコの世界遺産に登録された「ウィーン歴史地区」や国立歌劇場や博物館など、豊かな森、自然景観、文化や歴史が市民の生活の中に深く溶け込んでいます。 まさにこれは、丹波の森宣言、丹波の森構想で目指す「丹波の森」のモデルであり、今後市民を中心とした交流をさらに深めることにより、さらに魅力的な「丹波の森」づくりを進捗させる。	○新たな都市間友好親善提携に向けて ・都市間友好親善提携の実現に向け、引き続き実現に向けた調整を行う。 ・ウィーン市13区在住ラクナー氏を通じ、メールやZoom会議での意見交換 ・ウィーン市の写真展開催 ○オオムラサキへの支援及び情報交換 ・国庫オオムラサキをウィーン・シェーンブルン動物園で飼育・繁殖する支援事業を「兵庫丹波オオムラサキの会」の協力を得て、継続して実施する。 ・越冬幼虫の提供のほか、提供方法の再検討とオオムラサキが成長するまでの飼育環境について助言と関連する調査研究 ○交流花壇設置支援事業 ・丹波の森・ウィーンの森提携30周年記念事業・友好親善提携訪問メンバーにより設置した「シェーベルト花壇」は、当協会とウィーン市13区との交流のシンボルとして来賓等に周知することを目的に設置したものであり、適正な維持管理に係る資材等の支援を行う。	【予算額】 236,000 【前年度予算額】 236,000
	ウ 丹波の森研究所 (協会事務局)	丹波の森構想に基づく「人・自然・文化・産業の調和した地域づくり」(丹波の森づくり)を推進するために、地域づくり等に関する調査研究・提言とともに、市・県との連携を図り、地域課題解決のため、地域とともに考える地域伴走型支援を行う。	○地域支援「集落維持と活性化」 ・少子高齢化が進む集落の機能維持と、同時に移住定住を含めた活性化に向けて市とともに取り組む ・研究所が企画立案し、現状の調査と分析、地域に入る職員の育成 ・市は、活性化チームをつくり、地域とともに考える仕組みをつくる。 重 点 ○多様な森の管理指針の探究と森を見守る若手育成プロジェクト(丹波の森公園をフィールドとして) ・森の植物や動物の生態、食や生活環境としての森の恵みなどの講座・実習 6講座 ・柏原高校の「地域探究」とも連携できる内容として多様な森の管理指針を探究 ○鳥類の生態に適した森の保全再生プロジェクト(ささやまの森公園をフィールドとして) ・前年度調査を踏まえ、より詳細な鳥類の生態状況と生息環境の整備、管理のあり方に向けた講座・実習 5講座 ・丹波篠山市東雲高校を中心に市内の高校生や一般などを対象 ○縄文の里(村)づくり ・丹波の森公園フィールドの生き物のすみか環境調査・整備を、インセクトホテルづくりに取り組む若手グループ等と連携して進めていく。 ○市・県との連携 ・丹波篠山市、丹波市、丹波県民局と連携を深め、様々な情報を共有するとともに、今後の研究テーマを検討する。 ・丹波の森づくりの経過や取組などを伝える研修会を丹波篠山市、丹波市の職員に対して実施する。 ○民間支援組織との連携 ・民間の中間支援組織との情報共有を図り、それぞれと連携し、効率的・効果的な丹波の森づくり事業の推進を行うことを目標として実施する。	【予算額】 3,844,000 【前年度予算額】 3,761,000

項目	事業名	事業目的(内容)	事業計画	備 考
			<p>○丹波の森大学への支援</p> <ul style="list-style-type: none"> ・丹波の森研究所の取り組み調査研究課題と連携した内容で、年間のテーマ設定、講師選定、現地学習地の選出などの支援 <p>○生物多様性増進活動促進法に基づく認定への取組</p> <ul style="list-style-type: none"> ・丹波のもりびとづくり（人づくり）、里山の保全と活用（場づくり）を統合的に展開していくために、新たに施行される生物多様性増進活動促進法（令和7年4月施行）に基づく認定に向けて、丹波地域での「連携増進活動実施計画」の策定に係わる調査、研究を行い、丹波篠山市、丹波市と情報交換を行う。 	
	(協会事務局) (丹波の森研究所)	丹波 2050 地域ビジョンにおけるシンボルプロジェクトである「たんばユース躍動プロジェクト」を受けて、丹波の森の再生（グリーンリカバリー）と故阿合雅雄先生の理念を継承するとともに、次世代を担う中高生たちとの生物多様性の推進や人材育成を目指して、「縄文の森ユース躍動プロジェクト」事業を実施する。	<p>○縄文の森ユース躍動プロジェクト</p> <p>前年度の結果を受けて、事前に両市や高校などとの連携・調整して、対象やテーマを絞り込んで実施</p> <p>新 規</p> <p>① 多様な森の管理指針の探究と森を見守る若手育成プロジェクト</p> <ul style="list-style-type: none"> ・実施場所：丹波の森公園 ・実施内容：森の植物や動物の生態、食や生活環境としての森の恵みなど5 議題程度。高校の「地域探究」とも連携できる内容とする。多様な森の管理指針を探究するための調査研究フィールドを丹波の森公園内に設置する。 ・対象者：県立柏原高校生、丹波地域の高校生、森林管理者、森林活動者、丹波県民局、両市の行政職員など ・実施時期：6月～10月 <p>※上記のプロジェクトの実施に関しては、兵庫県森林動物研究センター、兵庫県立人と自然の博物館などと協働する予定</p> <p>② 鳥類の生息に適した森の保全再生プロジェクト（ささやまの森公園と共同実施）</p> <ul style="list-style-type: none"> ・実施場所：ささやまの森公園 ・実施内容：前年度の調査結果を踏まえ、より詳細な鳥類の生息状況と生息環境の整備、管理のあり方に向けた講座や実習など5 回程度 ・対象者：県立篠山東麓高校生、丹波地域の高校生、一般参加者他 ・実施時期：6月～10月 ・連携：兵庫県森林動物研究センター、京都市立大学などと協働する予定 <p>前年度の結果を受けて、事前に両市や高校などとの連携・調整して、対象やテーマを絞り込んで実施</p> <p>新 規</p> <p>○縄文の里（村）づくり</p> <ul style="list-style-type: none"> ・実施場所：丹波の森公園 ・実施内容：森づくりに取り組む次世代のもりびとと参画を得て、既存施設（炭焼小屋、炭置等）、栗園、雑木林など、森の恵みや里山の資源を活用し、「縄文の里（村）」として、統合化していく。また、多様な森の管理指針の探究と森を見守る若手育成プロジェクトと連携して進めていく。 ・対象者：県立柏原高校生、丹波地域の高校生、森林管理者、森林活動者、丹波県民局、両市の行政職員など ・実施時期：5月～11月 	<p>【予算額】 2,117,000</p> <p>【新年度予算】 2,030,000</p>
エ	地域づくり支援事業 ・地域づくり支援事業 (協会事務局)	地域づくりや地域固有の課題に対し、地域や市、県、中間支援組織等と連携しながら住民とともに考え、課題解決に向けた取り組みを支援する。	<p>○地域づくりアドバイザーの派遣</p> <ul style="list-style-type: none"> ・地域づくりや地域の活性化などの取組みを行っている地域や自治会等の団体の要請を受け、研究員を含むアドバイザーを派遣する。また、地域の取り組みや活動、課題解決へのコーディネート業務などを行う。（3 箇所、年3 回程度／箇所） ・市職員とともに地域の要請により、議論できる場を市とともに企画立案する。 <p>○地域づくりの情報収集</p> <p>○校区カルテの更新システムの検討</p> <ul style="list-style-type: none"> ・校区カルテを継続的に更新できるシステムを構築するために、丹波県民局、丹波篠山市、丹波市との情報交換を進める。 	<p>【予算額】 596,000</p> <p>【新年度予算】 536,000</p>

項目	事業名	事業目的(内容)	事業計画	備 考
	・花と緑の地域づくり事業 (協会事務局)	美しい地域づくりの実現に向けて、丹波地域の住民の花と緑に関する意識の向上及び花と緑の地域づくり活動をいっそう推進するため、丹波の森公園などの主要スポットに地域住民の手により制作したミニガーデンを展示し、地域を花や緑で飾る事業を実施する。 また、地域の団体等が主催するオープンガーデン事業に参加して支援の輪を広げていく。	○ミニガーデン(コンテナガーデン)の製作・展示 ・丹波の森公園・丹波年輪の里・丹波北道中央公園でミニガーデンを展示し、花づくり愛好家との交流を促進し、地域での花づくりを推進する。 ・開催期間 10月11日(土)～11月3日(月・祝) ・規模 6庭程度 ○たんばオープンガーデンへの参加 ・花を愛する人たちのグループが主催されるオープンガーデン事業に兵庫丹波の森協会として参加し、参加者との意見交換や交流により、美しい地域づくりに努める。 ・ガーデン実施時期 4月下旬～5月下旬	【予算額】 405,000 【前年度予算額】 495,000
	・丹波の里山づくり発信事業 (協会事務局)	丹波地域では、昭和63年に「丹波の森宣言」を採択し、地域全体を一つの森として捉え、自然と人と文化が調和した地域づくりを進めてきた。「美しい里山」を次の世代へと繋いでいくための取り組みを県民局、丹波篠山市、丹波市及び(公財)兵庫丹波の森協会が協働して推進する。	○丹波の里山づくり活動支援事業 ・モデルとなる里山を地域住民が自ら30年かけて整備し、その活かし方、楽しみ方を広く情報発信する。 ・モデルとなる里山活動10団体にアドバイザーを派遣し、活動を継続、イベント企画、行政担当部署との連携など、30年の森づくり活動を支援する。 ・アドバイザー会議の開催 会議において、支援要請団体等の活動状況や要望・課題を共有し、具体的支援方法を協議し、里山づくりアドバイザーの派遣調整や外部人材の派遣を行う。	【予算額】 600,000 【前年度予算額】 1,100,000 (丹波の里山づくり促進事業実行委員会受託)
	・丹波の里山育成手法の調査研究 (協会事務局)	森林の将来ビジョンを描くことができるよう、丹波の森公園等において人工林や天然林ごとの利活用区分に応じた里山林整備後の調査研究等を行い、地域の里山活動団体が実施する生物多様性の保全やSDGsの取り組みを支援する。	○多様な森の管理指針に係わる動物・植生の調査 ・ゾーンを決め、動物行動を観察する定点カメラを設置し、植生の出現状況との関係性を把握する。 ○植生の再生が鳥類の生息に及ぼす影響の調査 ・相継ぎ生地の深い、水辺の有無、谷間尾根部などの地形特性に着目して選定した、前年度4ヶ所の鳥類観察地点の周辺において、一部シカ防護柵を設置し、その効果を把握する。	【予算額】 1,500,000 【前年度予算額】 — (丹波の里山づくり促進事業実行委員会受託)
	オ 花づくり活動支援事業 (丹波の森公園)	花と緑あふれる美しい丹波づくりを推進するため、地域の花づくり愛好家などを対象に、園芸や緑化活動に関する学習機会を提供する。	○花と緑の教室(基礎講座) 草花等の育成知識習得、寄せ植え実習 募集定員:60人 受講料:18,000円 講師:県立フラワーセンターからの派遣職員 実施期間:5～8年3月(年6回) 場所:丹波の森公園創作工房 ○花と緑の地域教室(自主活動グループ支援) 花と緑の教室を受講し、知識・技術を習得した者が、リーダーとして地域単位で教室を開催 募集人員予定:15人程度 受講料:16,500円 講師:花と緑の教室を受講した者 実施期間:5～8年3月(年6回) 場所:公民館等 ○園芸教室(応用創作講座) 創作寄せ植えを中心とした知識習得、実習 募集定員:30人 受講料:7,000円(材料費等別) 講師:ひょうごガーデンマイスター認定者 実施期間:5～8年3月(年7回) ※うち1回は先達地視察 場所:丹波の森公園創作工房	【予算額】 1,628,000 【前年度予算額】 1,749,000
	カ 丹波の森フェスティバルの開催 (丹波の森公園)	地域住民、各種団体による様々な活動の成果発表や団体交流の機会を提供し、生活創造活動の一層の活性化を図る。	○丹波の森フェスティバル ・開催日:10月26日(日)予定 ・内容:ワークショップ、作品展示、ステージ発表、森との触れ合いイベント等	【予算額】 769,000 【前年度予算額】 756,000
	キ 丹波年輪の里事業 (丹波年輪の里)	木とのふれあいの中で、木工クラブを中心に、県民のスポーツ、レクリエーションの活動をさらに促進するため、課題や現状を踏まえ、各種の事業を見直しつつ、実施する。	重 点 ○木工クラブの指導 木工クラブの指導・創作活動の拠点として、木とのふれあいの中で、物づくりの楽しさを伝え、「暮らしの中へ木を取り入れる」ことをねらいとする。 ・内容 少人数単位のコースに合った物づくり体験への参加につながる仕掛けづくり。 団体利用やフィールドパビリオンを完備した充実したキットメニューの展開 ・時期 通年 ・場所 丹波年輪の里クラブ館	【予算額】 3,680,000 【前年度予算額】 3,160,000

項目	事業名	事業目的(内容)	事業計画	備 考
			<p>○ゴールデンウィークフェスタ 様々なワークショップを実施しレクリエーション活動を促進する。併せて年輪の里を利用するサークル活動の発表の場を提供する。</p> <ul style="list-style-type: none"> ・内容 端材を使ったワークショップ、竹とんぼづくり、フリーイング体験、フリーマーケット、モルック体験会、おわらこ遊具、クラフト作品展、水彩画展、ボードカービング展、座っ長205 ・時期 5月3日(土)～6日(水・祝) ※座っ長は5月1日(木)～6日(水) ・場所 丹波年輪の里内各施設 <p>○第11回ウッドワーカーズクラブ 木工クラフトの振興、支援。丹波地域を中心に創作活動を行う木工家の作品の展示販売会を実施する。</p> <ul style="list-style-type: none"> ・内容 木工家約40名が丹波に集って制作した木工作品を展示、即売。各作家の逸品オークションも実施 ・時期 5月3日(土)～4日(日) ・場所 丹波年輪の里芝生広場 <p>○木に関する情報を提供する事業 木材や木製品とのふれあいを通じて木材への関心や木の文化への理解を深め、木材の良さを利用の意義を伝えると共に木材利用の情報発信を行う。</p> <ul style="list-style-type: none"> ・内容 木材利用を促進するための展示・販売 木本市…丹波市内の森林材所や木工所と協力しDIY向けの木材・端材を廉価で販売 木の何でも市…木本市等の端材を受託販売 ・時期 木本市：年2回 5月、11月第3土曜日(予定) 木の何でも市：通年 ・場所 丹波年輪の里木の館、クラフト館前広場 <p>重 点</p> <p>○木育活動 人と、木や森との関わりを主体的に考えられる豊かな心を育む「木育」の普及促進</p> <ul style="list-style-type: none"> ・内容 木製玩具の貸出しやワークショップ等。認定こども園等を訪問し、遊びを通して木の良さや香り、手触りなど体感できる木育活動。約30か所を予定 ・時期 通年 ・場所 丹波地域、随時開 <p>○平日グラウンドゴルフ 芝生広場を活用して、グラウンドゴルフ愛好者を対象に、相互の交流と利用を促進、健康づくりのため開催する。</p> <ul style="list-style-type: none"> ・内容 2コース設定 16ホール ・時期 通年(年間営業日約140日(夏季、冬季、春季休業日、土日祝日、休館日、年末年始除く)) ・場所 丹波年輪の里芝生広場 <p>○第9回 心を届ける たんば絵てがみコンクール 物より心の豊かさ、高齢化社会などに適合した手紙としての「絵手紙」の愛好者が増加している。「絵手紙」を文化的な創作活動として支援するため、公募展を実施する。</p> <ul style="list-style-type: none"> ・内容 身近なものや風景を描いた絵と心温まるメッセージを入れた郵便はがき等を公募する。一般の部、高校生以下の部 入賞作品各約17点(金賞・銀賞・銅賞・たんば賞・審査員特別賞・オーディエンス賞)、入選作品40点 ・テーマ 「季節」 ・時期 募集期間 9月～12月 展示期間 2月上旬～中旬 ・展示場所 木の館ほか 丹波の森公苑、ゆめタウン、丹波おばあちゃんの里、神戸市、三田市でも巡回展を予定 	
ク	丹波並木道中央公園事業 (並木道中央公園)	公園の資源である自然環境、生物多様性、里山、棚田、丹波の特産物などを活用して、来園者が憩いや安らぎを感じる事業やイベントを、地域や各種団体と連携強化を図りながら取り組む。 また、丹波地域恐竜化石フィールドミュージアムのコア施設として整備された「動く恐竜模型」「恐竜遊具」と、サイクルを生かした地域活性化の拠点として整備された「サイクルステーション」と	<p>○活力あふれる地域づくり事業</p> <ul style="list-style-type: none"> ・なみきみち恐竜化石パーク(発掘体験会) 恐竜化石等に関連した体験プログラムの実施 ・なみきみちまつりの企画実施 地元まち協など共同で実行委員会を結成し大規模なイベントを実施(10月) ・かやぶき民家と棚田を活用した「丹波の食をまるごと楽しえ」 棚田での赤米・黒大豆づくり体験、かやぶき民家での「丹波のおかしばなし」読み聞かせ会や日本茶関連の事業を実施 	<p>【予算額】 3,591,000</p> <p>【前年度予算】 3,591,000</p>

項目	事業名	事業目的(内容)	事業計画	備 考
		<p>いう新たな魅力が加わったことにより、多様な世代が楽しめる公園運営に努める。</p>	<p>○子育て事業</p> <ul style="list-style-type: none"> ・なみきみちミニパークの設置 間伐材を使った遊具（ベンチ・ブランコ・キッチンハウス等）の更新、作成 ・なみきみちわくわくフェスティバル開催 丹波篠山市が制定した「000！里山の日」に子どもが里山に親しめる体験イベントを実施（5月5日） ・大型複合遊具（恐竜遊具）の設置 <p>○環境との共生事業</p> <ul style="list-style-type: none"> ・なみきみちクラフト（年6回） ・大人の木工教室 公園内の間伐材（スギ・ヒノキ材）使用し、イスやベンチなどを製作する教室を開催（年3回） ・花と緑を活かしたイベントの実施 季節毎にテーマを設定し、実習形式で寄せ植え教室を開催（年9回） ・なみきみちstyle木工キットの企画開発 ・昆虫大捜査線 公園内の大自然の中で昆虫の捕獲や捕獲した昆虫を分類するなど、公園の自然を幅広く学ぶ事業を実施 <p>○安全安心な地域づくり事業</p> <ul style="list-style-type: none"> ・ユニバーサルデザイン・パークの企画実践 <p>○持続可能なパークマネジメント事業</p> <ul style="list-style-type: none"> ・みんなの公園プロジェクト（9月、3月） ・ユニバーサルデザイン・アドバイザーの設置 誰もが利用できるように公園の設備、備品、遊具などのデザインを助言するアドバイザーを設置する。 ・なみきみちクラブの運営 ・公園広報誌「PARK LIFE」での情報発信 四半期毎に発行し、地域の児童生徒、県立都市公園、丹波地域の公共施設などに配布 <p>○その他</p> <ul style="list-style-type: none"> ・森の実験遊び場の設置 ・フォトジェニック・スポットの設置 ・おもいっさり！なみきみちキャンプ デイ（年2回）お泊り（年1回） ・間伐材を使った自由工作室「森の工房」 	
	<p>ケ 施設フィールドを活かした自由散策 （丹波の森公園） （丹波年輪の里） （ささやまの森） （並木道中央公園）</p>	<p>施設利用者だけでなく、だれもが気軽に訪れる公園、散策できるフィールドの活用・整備を行う。</p>	<p>○施設フィールドを活かした自由散策</p> <ul style="list-style-type: none"> ・施設ごとの魅力を生かした公園内の自由散策の推進を図る。 ・丹波の森公園、丹波年輪の里、ささやまの森公園、並木道中央公園の散策等のルートを点検、再整備（案内板など）を行い、だれもが気軽に散策できるような整備を行う。 ・丹波の森公園のフィールドに、子ども連れ等が訪れたい、遊びたいと思える公園づくりの工夫、及び検討を行う。 	
(2) 生物多様性を育む地域づくりの推進	<p>ア 丹波地域生物多様性保全事業 （協会事務局）</p>	<p>平成30年度に実施した丹波地域生き物実態調査の結果を踏まえ、同地域における生物多様性の現状や保全の重要性について、地域住民の理解を促進するとともに、地域団体の活動を支援することにより、同地域の生物多様性の保全を図り、丹波の森づくりをさらに推進する。</p>	<p>○生物多様性保全に向けた情報発信</p> <ul style="list-style-type: none"> ・丹波地域の生物多様性の現状や保全の重要性の情報を発信 ・地域住民全体に生物多様性の保全に係る意識を広げていく。 ・生物多様性に係る教材を提供するなど生物多様性に係る活動調査を支援 <p>○丹波の森 KIDS プログラム</p> <ul style="list-style-type: none"> ・自然環境や生き物たちに目を向け、自然を楽しみ、興味関心を育み、自然を大切にすることを育てる。 ・開催時期：5月～8月1月 ・開催場所：丹波の森公園「芝生広場」ほか ・内容：年4回（予定） 【春】いどうこんちゅうかん（新規） 【夏】ミクロの世界をのぞいてみたよ（継続的） 【秋】どんぐりころころ&自由にチョークでお絵描き（正面玄関前）（継続的） 【冬】ゆめはくさがやってくる（継続的） <p>共催：兵庫県立人と自然の博物館・丹波地域恐竜化石フィールドミュージアム推進協議会</p>	<p>【予算額】 259,000 前年度予算 139,000</p>

項目	事業名	事業目的(内容)	事業計画	備考
イ	丹波の森公園里山事業 (丹波の森公園)	丹波の森公園の里山を活動の場とし、里山の自然や生き物とのふれあいを通じて、森づくりに参画する人材の育成を図る。 また、緑豊かな森づくりに向けた住民の主体的な活動を支援するとともに、丹波の里山に国蝶オオムラサキが舞う姿を取り戻し、良好な里山環境を次世代に繋げていくため、オオムラサキの飼育展示や地域でのオオムラサキの生息環境整備を促進する。	○里山ボランティア(森づくりスタッフ)養成事業 ・森づくり講座の開設 里山の保全・管理活動に興味を持っている人や技術修得をめざす人などを対象に、丹波の森公園里山を拠点とした講座や里山整備に関する相談を実施。 【講座】 【開校活用編】 日程：4月～7月 年5日間開催 募集定員：6人 参加費：3,000円 場所：丹波の森公園里山 【開校編】 日程：10月～8月 年5日間開催 募集定員：6人 参加費：3,000円 場所：丹波の森公園里山 (丸太木工教室(ベンチづくり)) 日程：11月 1回開催 募集定員：6人 参加費：6,000円 場所：丹波の森公園創作工房 【相談】 日程：随時 ○里山及び環境学習体験フィールドの整備 丹波の里山づくりを実施する自主活動グループ「里山倶楽部 085番地、会員数22人」及び森づくり講座受講生を中心とした「里山整備サポーター 080番地、会員数14人」に活動の場を提供することにより、苑内里山の開伐、草刈り、森林整備等の環境整備を行う。 ○森づくり活動アドバイザーの設置 緑豊かな丹波の森づくりに向けた住民の主体的な活動を支援するため、森づくり活動アドバイザー(2人)を配置。教育機関等からの要請により、森づくりアドバイザーを派遣し、森づくりや環境学習の相談・指導・支援を行う。 重点 ○国蝶オオムラサキの舞う里山づくり オオムラサキの飼育展示を行うとともに、オオムラサキが舞う里山空間の創造を目指して設立された兵庫丹波オオムラサキの会(082設立、会員数111人)と連携し、オオムラサキの生息環境整備を促進する。 ・オオムラサキの飼育展示 ・小学校・企業等への飼育指導 ・第18回放蝶会の実施 ・国蝶オオムラサキの舞う里山イメージ計画コンテスト ・オオムラサキ越冬幼虫探し ・兵庫丹波オオムラサキの会との連携	【予算額】 741,000 【仲度予算額】 648,000
		丹波の森公園の里山整備を計画的に実施し、豊かな風景や景観の形成、生物多様性の保全を図る。また、里山整備を通じて、担い手の育成、里山環境の学びと里山整備を体験する場の提供、伐採樹木等の森林資源の活用を推進する。	○「里山整備・活用のあり方」に基づく整備 苑内里山における設定した各ゾーンの計画的な整備に着手する。 第1ゾーン：職員やボランティアによる除草・剪定作業の継続、専門業者への作業委託 第2ゾーン：開伐材の有効活用、協会4施設活用(開伐製材加工販売等)の検討 第3ゾーン：尾根づたいに遊歩道の点検や安全対策実施 重点 ○子ども対象プログラム ○丹波縄文の森塾の開催 開催期間：5月～令和8年2月 募集定員：小学4年～6年生24人 参加費：9,000円 内 容：里山及び生きものの観察、縄文土器野焼き体験、稲作り体験(田植え、稲刈り、脱穀、餅つき) ○自然体験活動サポーターの設置 丹波縄文の森塾の運営に携わる「自然体験活動サポーター」を配置。社会人等が毎月の活動活動を支援しながら、自然体験活動のノウハウを培う。	【予算額】 1,210,000 【仲度予算額】 1,164,000
ウ	丹波の森公園環境学習推進事業 (丹波の森公園)	里山の自然や生き物について体験的に学ばせるため、自らが日々の暮らしや生活行動を見直す機会をつくる環境学習を行う。		

項目	事業名	事業目的(内容)	事業計画	備 考
			<p>○環境体験学習支援プログラム</p> <p>①親子・家族対象プログラム</p> <ul style="list-style-type: none"> ・里山ふれあいハイキング 実施日：4月下旬 募集定員：30人 ・丹波いきもの大集合 実施日：7月中旬 会 場：丹波ゆめタウン（出張移動型） 対象：家族連れ等 <p>②幼児・小学生対象プログラム</p> <ul style="list-style-type: none"> ・里山の秋の裏り体験 実施日：9月～10月 参加者：小学生、認定こども園園児 ・生きもの観察会 	
エ	ささやまの森公園事業 (ささやまの森公園)	ネイチャーポジティブの理念を柱とした人と自然が共生する豊かな里山づくりを推進するため、ボランティア活動スタッフ等の参画と協働を基に、(ア)基本プログラム(里山体験・里山伝承・自然学習・レクリエーション・里山復元)や、(イ)特別プログラム(里山まつり・特別企画等)、(ウ)団体プログラム(園内散策・ウッドクラフト等)などを実施し、里山の保全と創造、再生を進め、交流の場、ふれあいの場を提供する。	<p>重 点</p> <p>○基本プログラム</p> <ul style="list-style-type: none"> ・里山体験班：草木染め、布スリッパ作り、しめ縄作り等 開催回数：延べ 25回 ・里山伝承班：黒豆栽培、そば道場、ちまき作り等 開催回数：延べ 20回 ・自然学習班：ハードウォッシング、野草観察、ヒメボタルの観察等 開催回数：延べ 13回 ・レクリエーション班：南山登山、深波探検、木登り体験等 開催回数：延べ 22回 ・里山復元班：炭焼き体験、シイタケ作り、ベンチ作り等 開催回数：延べ 10回 <p>○特別プログラム</p> <ul style="list-style-type: none"> ・里山まつり（春秋の2回開催） 内容：里山体験プログラム、里山コンサート、ビンゴゲーム 等 開催予定日：4月13日（日）、11月9日（日） ・里山の日特別企画 内容：ハードウォッシング、南山登山、野草観察等 開催予定日：里山の日（5月5日）前後 ・その他プログラム 里山コンサート、里山講演会 等 <p>経 緯</p> <p>○ネイチャーポジティブプロジェクト</p> <ul style="list-style-type: none"> ・里山再生に向けた苗木の確保活動 ・里山遊びフィールドの整備 <p>○森の学校（第18期生）</p> <p>内容：里山体験活動、キャンプ 等 開催予定日：5月から8月3日まで年間10回 対象者：小学3年生から6年生（15名を予定）</p> <p>○団体プログラム</p> <ul style="list-style-type: none"> ・団体利用：草木染め、ウッドクラフト等 ・県立熊山東園高等学校「里山文化」授業支援 <p>○希少動植物保護に向けた環境保全の取組</p> <p>経 緯</p> <p>○高校生を対象とした森の保全再生プロジェクト（丹波の森研究所と共同実施）</p> <ul style="list-style-type: none"> ・実施場所：ささやまの森公園 ・実施内容：鳥類や野生動物の生息状況や環境調査を経た里山保全に向けた取組・対象者：県立熊山（東園）高校生、近隣高校生 一般他 ・実施時期：6月～10月 ・連携：京都府立大学大学院、兵庫県立人と自然の博物館等と協働 <p>○里山環境を守り育てる人材バンク活用</p> <p>内容：環境保護協力員の登録及び活動促進 野鳥観察の会、野草研究会 他</p> <p>○環境保護スタッフ・ボランティア研修</p> <p>内容：環境保護活動に向けた研修会開催</p> <p>○居住地域との連携強化</p> <ul style="list-style-type: none"> ・居住伝統的建造物保存地区及び域内人気店舗との連携強化 ・まち協等地域活動への参画 	<p>【予算額】 5,920,000</p> <p>【前年度実績】 5,896,000</p>

項目	事業名	事業目的(内容)	事業計画	備 考
			○親子で朗読会 ・ささやま図書館友の会と協同開催 ○次世代力スタッフの発掘と育成 内容：主に「森の学校」修了生や篠山東郷高校卒業生を対象に若手ボランティアスタッフの発掘と育成	
(3) 公1 共通経費	ア 施設運営・管理	公1 森林文化（地域づくり）の創造事業を推進するための人件費及び施設の維持管理費	公1 森林文化（地域づくり）の創造事業を推進するための人件費及び施設の維持管理に支出する。	【予算額】 162,237,000 前期 6,238,000 前期 15,180,000 前期 25,312,000 (土) 22,282,000 (計) 63,228,000 【前年度予算】 160,319,000

公2 生活創造活動への支援

項目	事業名	事業目的(内容)	事業計画	備 考
(1) 地域・団体活動の支援	ア 生活創造活動支援事業 (消費生活を含む) (丹波の森公苑)	丹波地域の団体・グループ等の生活創造活動の情報を収集・発信し、団体・グループ活動を支援する。	・生活創造活動グループサポート事業による丹波の森公苑内でのイベント等への支援 (年20件) ・グループが一室に会するイベント(モリタル)を開催(7月、10月) ・グループ活動コーナーの提供 ・情報発信のための印刷物の提供	【予算額】 240,000 【前年度実績】 240,000
		消費者被害防止のための普及啓発を実施する。	・消費生活にゆーすの発行(年4回) ・丹波新聞への「消費者クイズ」提供、チラシによる啓発	
	イ 生活創造活動施設貸し 館業務 (丹波の森公苑)	県民の生活創造活動のために施設を貸与する。	会議室、多目的ルーム、ホール、練習室等について、統一的な基準により貸与する。	
ウ スポーツ大会・文化教室の開催 (丹波年輪の里)		地域のスポーツ・文化活動を促進するため、グラウンドゴルフ大会の開催や丹波地域の団体のイベントを支援する。また、工作室を利用する木工特別教室、アトリエを利用するサークル教室などを開催する。	重点 ○ティラノサウルスレース in 丹波竜の里 (共催) 恐竜化石の宝庫をアピールするとともに、併せて丹波三宝に代表される魅力満載の秋の丹波を発信する。 ・内容 広大な芝生広場をティラノサウルスの着ぐるみを着用した知路雄志、丸太切り、恐竜化石展示や化石発掘体験 ・時期 10月18日(土) 延期の場合10月19日(日) ・場所 丹波年輪の里芝生広場他丹波市内各施設 ○グラウンドゴルフ大会(主催) ・内容 芝生広場を活用して、グラウンドゴルフ愛好者を対象に、相互の交流と利用を促進、健康づくりのため開催する 3コース 24ホール 定員192人 ・時期 年4回(6月、9月、12月、8年3月) ・場所 丹波年輪の里芝生広場 ○イベント支援 年輪の里を丹波地域等で活躍する団体等の活動の場を提供、地域づくりの人材育成にも繋げる。 ・内容 ① ロハス・マーク丹波 グルメフェス@丹波 ② SPLASH丹波 ③ 丹波アウトドアフェスティバル ④ 丹波市モルック大会 ⑤ マルシェ ・時期 ①6月7日(土)～8日(日) ②8月3日(日) ③④未定 ⑤4月13日(日) 重点 ○特別工作教室の開催(主催) 木工クラフトの創造・創作活動の拠点として、木とのふれあひの中で、物づくりの楽しさを伝え、「暮らしの中に木を取り入れる」ことをねらいとする。 ・内容 初心者から本格派まで、基礎知識からカレースブーン、木のおもちゃ、焼きベン、漆塗り、刃研ぎ等バリエーションに富んだ木工教室の開催 また、施設等により平日等に昼間に時間が取れない人たちのための夜間の木工教室の開催を検討 ・時期 通年 ・場所 丹波年輪の里クラフト館 ○ギャラリーアトリエ(主催) CSR施設として、アトリエ棟をした木工をはじめとする文化的なサークルの活動を支援する。 ・内容 水彩画展、ハードカービング等のサークルのアトリエでの活動を支援、新規サークルの開拓 ・時期 通年 ・場所 丹波年輪の里アトリエA・B ○緑の中のコンサート(主催) 四季折々の自然あふれる素晴らしい環境の中で、音楽を通じて来訪者に癒しや安らぎの時間を楽しんでもらう演奏会を実施する。 併せて丹波地域を中心に活動をしている高校生や音楽家の発表の場を提供することで、地域の人材育成に繋げる。 ・内容 主に丹波地域を中心として活動している個人、団体等に出演を依頼、特に中高生のクラブ活動等の披露の場を提供 ・時期 年2回(6月、クリスマス) ・場所 丹波年輪の里木の館あるいはクラフト広場	【予算額】 2,030,000 【前年度実績】 2,230,000

項目	事業名	事業目的(内容)	事業計画	備 考
			新 規 ○丹波年輪の星杯サッカー大会の開催 次代を担う子どもたちのサッカーへの興味・関心を高めると同時に、サッカーを通して健康でたくましい子どもたちを育てる少年サッカー大会を開催する。 ・内容 丹波地域の少年チームを中心としてトーナメント方式で実施 ・時期 未定 ・場所 丹波年輪の星イベント広場	
(2) 生涯学習の場の提供	ア 兵庫県地域高齢者大学4年制大学講座(丹波OB大学)の開設(丹波の森公園)	生涯学習の一環として、高齢者が生きがいのある充実した生活基盤を確立するため、学習と交流の機会を提供するとともに、社会の担い手として永年培ってきた知識や経験をさらに磨き、魅力ある地域社会を創り出す実践者を育成する。	○丹波OB大学 ・学習年限：4年 ・受講者数：170人(1年定員60人、2年46人、3年26人、4年38人) ※募集定員：60人 ・講座内容：教養講座、特別講座、専門講座(健康福祉、地域文化、生活創成)等 ・開催時期：4月～8年3月までの18回 ・受講料：12,500円	【予算額】 2,150,000 【年度予算額】 2,012,000
	イ 講座「丹波学」の開設(丹波の森公園)	地域の特色や丹波地域の魅力の再発見などを通じて、伝統文化等を生かした地域づくりに活用するための学習機会を提供する。	重 点 ・テーマ：「もっと知りたい 丹波の歴史を彩った人と城」 ・開催期間：8月～12月(全6回) ・募集定員：200人 ・講師：城前懇話会会員 他 ・受講料：6,000円	【予算額】 1,200,000 【年度予算額】 900,000
	ウ 丹波地域学ぶ高齢者のつどいの開催(丹波の森公園)	丹波地域で学ぶ高齢者が一堂に会し、芸能発表や創作作品の展示を通して日頃の学習活動の成果を発表する。	○丹波地域学ぶ高齢者のつどい ・開催日：9月25日(木)～26日(金) ・会場：丹波の森公園 ・内容：丹波篠山市高齢者大学、丹波市高齢者学級、丹波OB大学の受講生による作品展及び芸能発表	【予算額】 180,000 【年度予算額】 180,000
(3) 明日を担う丹波っ子の育成	ア トライやる・ウィーク等受入(丹波の森公園)(丹波年輪の里)(ささやまの森公園)(並木道中央公園)	中・高校生が働くことの大切さや厳しさを学ぶため、職場体験の場を提供する。	中・高校生にとって、ふさわしい体験プログラムの実施。 ・トライやる・ウィーク(中学生) 期間：未定 ・インターンシップ(高校生) 期間：未定	【予算額】 10,000 【年度予算額】 10,000
	イ 丹波の森子どもミュージカル体験塾の開催(丹波の森公園)	将来の芸術文化を担う子どもたちの豊かな感性や表現力、コミュニケーション能力を育む。また、仲間と共に創造することを楽しみながら、舞台芸術に親しむ活動を通じた青少年の健全育成を目指す。	重 点 ○レッスン ・日 程：7月下旬～10月中旬(全15回) ・対 象 者：小・中・高校生 ・募集定員：50人程度 ・指 導：劇団ウエスト ・参加費：6,000円 ○発表公演 ・日 時：10月19日(日)2回公演(予定) ・会 場：丹波の森公園ホール ・演 目：未定 ・入 場 料：大人1,000円、高校生以下無料	【予算額】 1,725,000 【年度予算額】 1,615,000
	ウ 丹波(丹波篠山市・丹波市)のむかしばなし語りベクラブの活動支援(協会事務局)	子どもの健やかな成長と、こころ豊かな地域づくりを願い、兵庫丹波の森協会が発行している「丹波(丹波篠山市・丹波市)のむかしばなし」(全10集)を活用し、家庭や地域に広める活動を推進するため、大型紙芝居等の作成・修復に対する助成や研修会を開催する。	○語りベクラブの支援 語りベクラブ(丹波篠山市1団体、丹波市2団体)が、丹波のむかしばなしを語り継ぐ活動を認定こども園、小学校、その他施設等で行っている。その活動を支援するとともに「むかしばなし」をホームページ等で全国に向けて用する。 ○おはなし会の開催 丹波篠山市立中央図書館及び丹波市立中央図書館において、来館者に「丹波のむかしばなし」を活用した大型紙芝居などを貸出する。	【予算額】 104,000 【年度予算額】 1,732,000
(4) 公2共通経費	ア 施設運営・管理	公2 生活創造活動への支援事業を推進するための人件費及び施設の維持管理費	公2 生活創造活動への支援事業を推進するための人件費及び施設の維持管理に支出する。	【予算額】 89,990,000 【年度予算額】 79,405,000

公3 芸術文化の振興

項目	事業名	事業目的(内容)	事業計画	備 考
(1) 舞台芸術鑑賞機会の提供	ア 丹波の森国際音楽祭 シュペルティアー デたんばの開催 【丹波の森国際音楽祭 シュペルティアー デたんば実行委員 会】	人と自然と文化が調和した地域づくりを 目的とする丹波の森構想を推進するため、 地域住民が主体となって企画実施する「街 角コンサート」の開催や、国内外の優れた 音楽家を迎える「ホールコンサート」を開 催する。 また、令和7年度は大阪・関西万博のひ ょうごフィールドパビリオンとして、ま た、丹波篠山国際博への参加を通じて、丹 波地域の魅力を発信する。 ・オリジナル企画でシュペルティアーの音楽を 楽しみ交流を深める「オープニング・サ ロンコンサート」「ガラ・コンサート」 の開催 ・丹波地域の住民等が企画・運営する街角 コンサートの実施 ・「ふるさと音楽ひろば」(小学校10校程 度) 「キン・コン・カン・コンサート」の開催 ・音楽関係部活動のための出前講座「ブラ バン塾」の実施 等	重 点 ○テーマ:「丹波で響き合う竹と糸、そしてシュペルティアー ～日本の篠笛と世界の横笛楽器の出会い～」 開催期間:4月20日(日)～10月12日(日) ○オープニング・サロンコンサート ・開催日:4月20日(日) ・場所:お菓子の里丹波ミオール館(丹波篠山市) ・入場料:2,500円(当日3,000円) ・出演:畑義文氏、土師あき子氏、高木一郎氏 他 ○ガラ・コンサート ・開催日:10月12日(日) ・場所:丹波の森公苑ホール ・入場料:大人2,500円 (当日3,000円、高校生以下:無料) ・出演:畑義文氏、土師あき子氏、アロン・サリエル氏、 城村奈津子氏 他 ○街角コンサート ・会場:丹波地域2市12会場 ○ふるさと音楽ひろば(丹波地域の小学校10校) ○キン・コン・カン・コンサート (丹波地域内の中・高・特別支援学校4校) ○音楽系部活動のための出前講座(丹波地域内で2回) ○音楽系部活動サポートプロジェクト (丹波市立中学校3校)	【予算額】 1,300,000 (税) 400,000 (税) 900,000 【新年度予算】 1,200,000
	イ 丹波の森公苑ホール 等自主事業 (丹波の森公苑)	丹波の森公苑のホールなどにおいて自主 イベントを開催し、丹波地域住民への芸術 鑑賞機会の提供と丹波の森公苑の賑わいづ くりを努める。	○丹波の森ジュニアコーラスフェスティバル ・日時:令和8年1月 ・場所:丹波の森公苑ホール ・出演:篠山市少年少女合唱団、丹波市少年少女合唱団 ほか	【予算額】 130,000 【新年度予算】 1,200,000
(2) 芸術文化活動の振興	ア アートクラフトフ ェスティバル in たん ば2025の開催 (丹波年輪の里)	丹波地域におけるクラフト文化の向上、 創作活動を普及させるため、全国各地で活 動するクラフトマンが一堂に集い、芝生広 場など園内での自由な作品展示、来場者との 交流を行う。	○第34回アートクラフトフェスティバル in たんば2025 ・目的 丹波地域におけるクラフト文化の向上、創作活動 を普及させるため、全国各地で活動するクラフト マンが一堂に集い、芝生広場など園内での自由な 作品展示、来場者との交流を図る。 ・内容 全国の木工や陶磁器、布、皮など様々なジャンルの クラフトマンの作品を苑路や芝生広場に展示、 販売する。約180店の出店予定 ・時期 11月1日(土)～2日(日) ・場所 丹波年輪の里苑内各施設	【予算額】 400,000 【新年度予算】 400,000
	イ 丹波の森ウッドク ラフト展(木のおも ちゃ展)の開催 (丹波年輪の里)	「人に優しい木を素材とし、遊び心を大 切にしなが、自分の手で創造の喜びを作 り出す」をテーマに、木工クラフト普及を 目的に全国公募展を開催する。	重 点 ○第37回丹波の森ウッドクラフト展(木のおもちゃ大賞 展) ・目的 人に優しい木を素材としたおもちゃを、遊び心を 大切にしなが、自分の手で創造する喜びを味わ うことをテーマとして、木工クラフト普及を目 的に全国公募展を開催 ・内容 部門 一般の部・「親子で遊べる木のおもちゃ作品部 門」、ジュニアの部 賞・最優秀賞(文部科学大臣賞 賞金50万円) 準最優秀賞(知事賞 賞金10万円) 優秀賞(丹波市長賞)他 ・時期 募集期間 一般の部 7月1日～8月30日 ジュニアの部 8月1日～9月15日 展示期間 一般の部 9月6日～21日 ジュニアの部 10月11日～25日 表彰式 10月26日	【予算額】 900,000 【新年度予算】 900,000
	ウ 展示ギャラリー等 の活用 (丹波の森公苑)	日頃から芸術文化を愛好し、創作活動に 励まれている方々に作品発表の場を提供 し、丹波の森公苑ギャラリー等の活性化を 図る。	○丹波の森新春書き初め展 ・日 程:①1月21日(木)～27日(日) ②2月5日(木)～9日(月)(予定) ・場 所:丹波の森公苑 他 ○兵庫県文化賞受賞者小品展 ・日 程:11月6日(木)～9日(日) ・場 所:丹波の森公苑 ○展示ギャラリーの開設 ・日 程:随時 ・場 所:丹波の森公苑展示ギャラリー ・内 容:書、絵画、写真等の作品展示	【予算額】 150,000 【新年度予算】 150,000

項目	事業名	事業目的(内容)	事業計画	備考
	エ 伝統文化活性化支援事業 (丹波の森公苑)	丹波地域の子どもたちを対象とした伝統文化に関するワークショップを開催し、子どもたちが日本の伝統文化の良さや豊かさを体感できる機会を提供する。	○子どもたちのための和楽器鑑賞会 (丹波文化団体協議会による以前授業) ・日 程:9月～令和8年1月の間(予定) ・場 所:丹波管内の小学校 10校	【予算額】 130,000 【前年度予算額】 200,000
	オ 座っ展-丹波で座る木の椅子- (丹波年輪の里)	丹波地域に木工クラフト文化の定着を図るとともに、丹波地域を中心に創造活動する木工作家の技術の向上を目指し、「椅子」の展示会を開催する。 「坐る・触る」ことにより、作品のすばらしさをアピールする。	○座っ展 2025 ～丹波で座る木の椅子～ ・目的 丹波地域を中心に創造活動する木工作家の技術の向上を目指し、「椅子」の展示会を開催する。「坐る・触る」ことにより、作品のすばらしさをアピール ・内容 木工作家約14名、椅子約30脚を一室に展示 ・時期 5月1日(木)～6日(火) ・場所 丹波年輪の里木の館	【予算額】 130,000 【前年度予算額】 120,000
(3) 公3 共通経費	ア 施設運営・管理	公3 芸術文化の振興事業を推進するための人件費及び施設の維持管理費	公3 芸術文化の振興事業を推進するための人件費及び施設の維持管理に支出する。	【予算額】 37,094,000 【前年度予算額】 36,222,000

公共 丹波地域情報の発信等

項目	事業名	事業目的(内容)	事業計画	備考
(1) 丹波地域情報の発信等	ア 情報発信等 (協会事務局) (丹波の森公苑) (丹波年輪の里) (ささやまの森園) (並木道中央公園)	みんなで参画と協働の地域づくりを進めるため、丹波の森づくりをはじめ、地域の各種実践活動等の情報を全国に発信する。 また、SNSは社会的な構築をインターネット上ですることができ、今まで知り得なかった人や地域がつながり、若者世代にも伝わりやすくなる。SNSを活用し、ネットワークを広げ、ユーザーが「共感」する情報をより多くの人に発信していく。	○年報(年1回発行) ・IP等に掲載 ○ホームページによる情報発信 ・随時更新 ○YouTube、Instagram、Xによる情報発信 ・随時更新 ○SNS発信力の強化 ・4施設のだれもが SNS を活用して情報発信ができるよう職員研修を重ねる。	【予算額】 1,572,000 (局) 832,000 (税) 740,000 【前年度予算額】 1,800,000
		「丹波の森づくり」に対する理念浸透を図るための積極的な情報発信を行う。	○若い世代に向けた「丹波の森づくり」の冊子作成 ・丹波の森創造プランを子どもの視点で理解できる、わかりやすい冊子の作成及び広報を実施 ○理念浸透を図る動画編集 ・30周年記念事業で作成した動画を最新に再編集し、会議やイベント等で上映し、理解を促める。 ○「丹波の森」巨大お絵描き大会 ・親子で「巨大なキャンパス」に「丹波の森」をイメージする絵をみんなで描く。 ・子どもたちに「丹波の森」の大切さを知ってもらう。 ・作成風景をドローンで撮影して SNS 発信する。 ・作成風景を冊子の表紙等に活用する。	【予算額】 1,479,000 【前年度予算額】 -
	イ 運営委員会の開催 (丹波の森公苑) (丹波年輪の里) (ささやまの森園) (並木道中央公園)	地域の参画による事業運営を行うため、丹波地域の住民、行政関係者及び学識経験者で構成する運営委員会を設置する。	○丹波の森公苑運営委員会 ○丹波年輪の里運営協議会 ○ささやまの森公園運営協議会 ○丹波並木道中央公園 森の円卓会議	【予算額】 405,000 (税) 170,000 (給) 65,000 (給) 50,000 (給) 120,000 【前年度予算額】 395,000

II 収益事業会計等

収 1 利用者への利便提供等事業

項目	事業名	事業目的(内容)	事業計画	備 考
(I) 利用者への利便提供等事業	ア 利用者への利便提供等事業 (丹波の森公園) (丹波年輪の里) (並木道中央公園)	1 公益目的以外の施設の貸与 県立丹波の森公園及び県立丹波年輪の里において、公益目的以外の施設貸与を行う。 2 施設利用者への利便提供事業 (1) 管理運営施設における飲み物自動販売機の設置 (2) 管理運営施設における物品販売場所の提供 3 木の普及及び木工クラフト普及のための木工クラフトキット、加工木材等の販売	1 公益目的以外で施設を貸与している。 ・丹波の森公園 ・丹波年輪の里 2 施設利用者への利便提供事業 ・丹波の森公園 ・丹波年輪の里 ・丹波並木道中央公園 飲み物の自動販売機 ・丹波年輪の里 レストウング施設貸与 3 木工クラフトキット、加工木材等を販売 ・丹波年輪の里 ・丹波並木道中央公園	【予算額】 8,208,000 (税) 1,387,000 (輸) 6,520,000 (並) 291,000 【前年度実績】 7,499,000

他 1 芸術文化団体等活動支援事業

項目	事業名	事業目的(内容)	事業計画	備 考
(I) 芸術文化団体等活動支援	ア 芸術文化団体等への活動支援 (丹波の森公園)	丹波の森公園を拠点として、芸術文化団体等が活発な活動を展開できるよう支援する。	○丹波文化団体協議会 丹波文化団体協議会の事務局を担い、丹波地域の文化向上のための事業を実施 ・丹波文化活動交流会 ・丹波合唱祭 ・兵庫県樹形文化を考えるシンポジウム ・日本の文化体験フェスティバル ・夏休み子ども文化教室 ほか	【予算額】 200,000 【前年度実績】 200,000
	イ 音楽活動団体等への支援 (協会事務局)	森づくり基金として受け入れた寄附金を活用し、丹波の森公園ホールを利用する音楽関係団体等に対し、利用料に対する助成金を拠出し、団体等への支援を行う。	○ウチダッシュ基金活用事業 音楽活動振興助成金協賛(ウチダッシュ基金活用事業)に基づき、丹波の森公園ホールを利用された丹波地域で音楽活動を行っている団体に助成金を交付	【予算額】 253,000 【前年度実績】 253,000

「丹波の森公苑生活創造活動グループサポート制度」要領

1 目的

丹波地域において生活創造活動を推進しているグループの活動支援と、グループ間の相互交流を促進するために、「丹波の森公苑生活創造活動グループサポート制度（以下サポート制度という。）」を設ける。

2 対象

丹波地域に活動拠点を置き、「消費生活」、「芸術文化」、「環境・資源」、「健康・福祉」、「家庭」、「地域づくり」等の丹波地域ビジョンの実現に向けて活動しているグループとする。ただし、政治、宗教活動、及び営利目的等、サポート制度に馴染まないグループを除く。

3 支援の内容

グループ活動に対する支援の内容は、次のとおりとする。

(1) 丹波の森公苑の施設・備品の利用

ア 施設

グループ活動コーナー、展示ギャラリー、子ども室

イ 備品

パンフレット台、印刷機、コピー機

(2) 丹波の森公苑が主催する各種催し物の案内

(3) グループの活動の紹介

4 利用日及び時間

施設及び備品の利用日及び時間は、兵庫県立丹波の森公苑管理規則に定めるところによる。ただし、印刷機、コピー機の利用は、休苑日を除く日の9:00から17:00までとする。また、3の(1)のイの備品の利用申込みは、9:00から16:30までとする。

5 利用手続

(1) サポート制度を利用しようとするグループは、「丹波の森公苑生活創造活動グループサポート制度」利用申込書（別紙様式）を丹波の森公苑長に提出する。

(2) サポート制度の利用期間は、1年とし、毎年4月に更新する。

(3) 利用申込書の内容に変更があった場合は、直ちに丹波の森公苑長に提出をする。

6 利用の取消し

グループの活動が、サポート制度の目的等に反すると判断された場合は、利用を取り消すことができる。

7 その他

この要領のほか、必要な事項は、丹波の森公苑長が別に定める。

8 附則

この要領は、平成14年4月1日から施行する。

9 附則

この要領は、令和5年4月1日から施行する。

生活創造活動グループサポート制度 グループで使いまわろう！森公苑

丹波の森公苑生活創造活動グループとして登録していただくと、施設などが無料で使用できます。

なお、印刷機の使用については平成28年2月1日より下記のとおり変更しています。

印刷機使用…有料

製版：原稿1枚（製版1回）につき30円

印刷（インク代として）：1枚につき1円

※印刷用紙は各団体等でご用意ください。

対象グループ	<p>丹波地域に活動拠点を置き「消費生活」「芸術文化」「環境・資源」「健康・福祉」「家庭」「地域づくり」などの丹波の森構想の推進に向けて取り組んでいるグループ</p> <p>* 政治・宗教活動・営利目的など、サポート制度の目的になじまないグループは対象外とします。</p>
利用できる施設・備品	<p>〔施設〕 グループ活動コーナー（2階）、展示ギャラリー、子ども室</p> <p>〔備品〕 パンフレット台、印刷機（有料（前記のとおり）、印刷用紙はご持参ください）、コピー機（有料）</p> <p>ココロン情報版（ポスター等掲示ボード）、情報ボックス（グループ間の連絡用）、展示ケースについては令和5年4月1日よりご利用いただけません。</p>
利用できる曜日及び時間	<p>休苑日を除く日の午前9時～午後10時</p> <p>（受付時間 午前9時～午後5時）</p> <p>印刷機・コピー機の利用は、午前9時～午後5時</p> <p>（受付時間 午前9時～午後4時30分）</p>

イベントを開催したい

楽しいことがしたい

グループ募集中

未経験の方も大歓迎！

生活創造活動グループサポート事業は丹波地域で活動されているグループ、個人（グループを作る予定の方）が丹波の森公苑を利用して開催されるイベントを応援する事業です。グループのPRや活動を広めるためのイベントやワークショップ、講演会を開催してみませんか。イベントを企画することが初めての方でも丹波の森公苑のスタッフがサポートします！お気軽にお問い合わせください。

イベントを してみたい方

誰でも参加できるイベントであればご利用いただけます。

【イベント例】

芝生広場でのマルシェ（雑貨市）、ヨガや健康体操、料理教室、写真講座、ハンドメイドのワークショップなど

丹波の森公苑の会場使用料を当事業で負担します。
（1年に1回1室のみ）

日程調整など打ち合わせを行い、イベントに係る広報や当日もお手伝いします。

イベントに 参加したい方

参加者募集中のイベント情報は下記でチェックしてください♪

丹波の森公苑 <https://www.tanba-mori.or.jp>

QRコードはこちら



丹波の森公苑
ホームページ



Instagram

お申し込み
お問い合わせ

(公財) 兵庫丹波の森協会
丹波の森公苑

〒669-3309 兵庫県丹波市柏原町柏原5600 ※月曜日は休苑日です
tel:0795-72-2127 fax:0795-72-5164
E-mail:koen21@tanba-mori.or.jp



15 【登録グループによる講座（令和6年度）】

開催日		内容
1	R6 年 5 月 11 日	ちいさな森をつくる「苔テラリウム」ワークショップ
2	5 月 19 日	行楽弁当を作ろう
3	5 月 25 日	初心者向け写真教室
4	6 月 16 日	みんなで笑って元気になろう 笑いヨガ体操！
5	6 月 29 日	丹波の森公苑で採取した草木で染める 草木染め体験
6	7 月 14 日	折り紙ワークショップ
7	7 月 20 日	MORINCLU-モリクル-2024
8	7 月 27 日	消しゴムはんこでオリジナルバッグを作ろう！
9	7 月 28 日	ホッと Hitoiki♡～夏の手作り体験会～2024
10	8 月 4 日	ピザづくり体験①
11	8 月 17 日	ピザづくり体験②
12	9 月 15 日	みんなで作ろう！手作りソーセージ
13	11 月 9 日	ウッドバーニング教室～焼きペンで描くカッティングボード～
14	11 月 30 日	多肉植物の寄せ植え体験
15	12 月 22 日	丹波若松を使ったアレンジメント
16	R7 年 1 月 19 日	味噌づくり体験
17	1 月 26 日	つるし雛飾りづくり
18	2 月 16 日	蕎麦打ち体験
19	2 月 22 日	竹かごワークショップ
20	3 月 1 日	天内芋（あもちいも）を使った料理教室

令和7年度 兵庫県地域高齢者大学4年制大学講座「丹波OB大学」 日程表

回	月	日	曜	9:30~10:30	10:30~12:00	13:00~14:30	14:30~16:00
1	4月	16日	水		開講式	オリエンテーション 学年別研修	歓迎行事
2	5月	14日	水	学年別研修/ 地域別研修	自治会総会	特別講座①	クラブ活動
3	5月	28日	水	地域実践の日(地域別に分かれて実施)			
4	6月	11日	水	朝のつどい① (自治会・学外研説明)	専門講座① (健) (地) (生)	クラブ紹介	クラブ活動
5	6月	25日	水	学外研修			
6	7月	9日	水	学年別研修	教養講座①	防犯講座 安全講座	クラブ活動
7	7月	30日	水	学年別研修	専門講座② (健) (地) (生)	特別講座②	クラブ活動
8	8月	20日	水	朝のつどい② (4年学年発表)	専門講座③ (健) (地) (生)	学年別研修	クラブ活動
9	9月	3日	水	朝のつどい③ (3年・クラブ発表)	教養講座②	学年別研修 (運動会応援練習①)	クラブ活動
10	9月	26日	金	丹波地域学ぶ高齢者のつどい			
11	10月	8日	水	朝のつどい④ 看護学生との交流 全体会	看護学生との交流 学年別研修	学年別研修 (運動会応援練習②)	クラブ活動
12	10月	22日	水	運動会準備	学年別研修 (運動会応援練習③)	運動会	
13	11月	12日	水	オープン学習			
14	12月	3日	水	朝のつどい⑤ (2年学年発表)	教養講座③	クラブ活動発表会	クラブ活動
15	12月	17日	水	朝のつどい⑥ (1年学年発表)	専門講座④ (健) (地) (生)	特別講座③	クラブ活動
16	1月	14日	水	学年別研修 (自治会・学年役員選出)	専門講座⑤ (健) (地) (生)	地域別研修	クラブ活動
17	2月	4日	水	学年別研修	教養講座④	自治会総会	クラブ活動
18	3月	4日	水		修了式	記念行事	