



ごうがい

# 号外 こうつうあんぜんだより



れいわ ねん がつ ひょうごけん あんぜんか  
令和6年12月兵庫県くらし安全課



## こう つう じこ 交通事故にあった

しょうがくせい にんずう れいわ ねん がつちゅう  
小学生の人数 (令和5年12月中)

55 にん



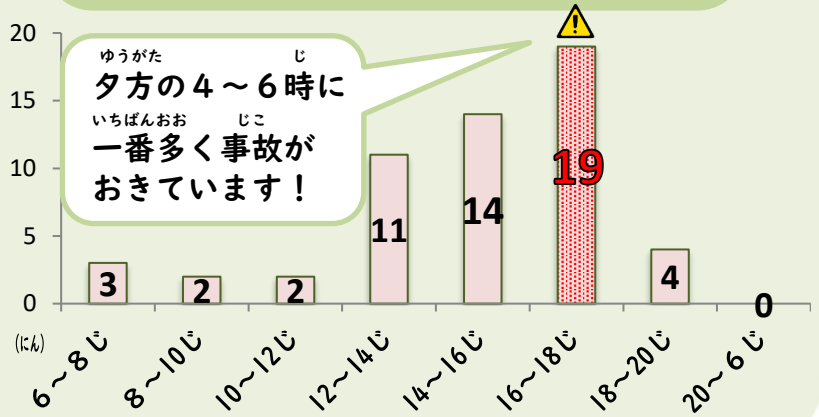
じてんしゃ じこ  
このうち自転車の事故が...



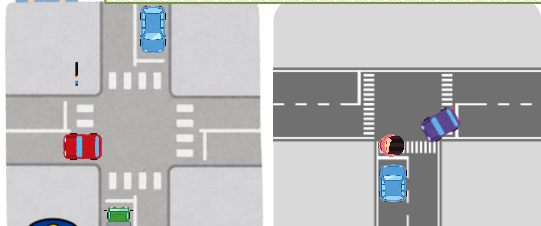
24 にん



## こうつう じこ 交通事故にあった時間 (令和5年12月中)



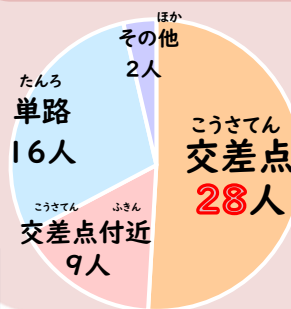
こんな場所(ばしょ)が「交差点(こうさてん)」!  
十字(じゅうじ)や丁字(ていじ)などのかたちがあるよ



おうだんぼどう わた て め くるま あいず  
横断歩道(おうだんぼどう)を渡(わた)るときは手(て)と目(め)で車(くるま)に合図(あいず)

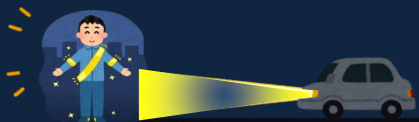


## こうつう じこ 交通事故がよくおきる場所 (令和5年12月中)



- 1位 交差点 (こうさてん)
- 2位 単路 (たんろ)
- 3位 交差点付近 (こうさてん 付近)

## はんしゃざい ~反射材(はんしゃざい)ってなあに?~



くるま ひか  
車(くるま)などのライトがあたるとピカッと光る(ひか)るもの(もの)のこと(こと)です

ストラップ(すたっぷ)やタスキ(たすき)、シール(しーる)など、たくさん種類(しゅるい)があるので、お気に入り(お気に入り)のもの(もの)を使(つか)ってね!

★ 暗(くら)くなる前(まえ)に自転車(じてんしゃ)のライト(ライト)をつけたり、

出(で)かける時(とき)には反射材(はんしゃざい)を身(み)につけましょ(ましょ)う!

## 自転車(じてんしゃ)ヘルメット(ヘルメット)の着用(ちやくじよう)啓発(けいはつ)動画(どうが)



大人(おとな)もかぶろう!  
ヘルメット

自転車(じてんしゃ)ヘルメット着用(ちやくじよう)啓発(けいはつ)動画(どうが)を  
専門学校(せんもんがっこう)アートカレッジ神戸(アートカレッジ神戸) 大阪(おおい)芸術(げいゆつ)大学(だいがく)短期(たきん)大学部(だいがくぶ)  
神戸(かんと)芸術(げいゆつ)工科大学(こうがく)の学生(がくせい)さん(さん)に作(つく)っていただき(いただき)ました  
右(みぎ)のQRコード(コード)から是非(ぜひ)ご覧(らん)ください

兵庫県(ひょうごけん) 自転車(じてんしゃ)ヘルメット(ヘルメット) 動画(どうが)

動画(どうが)視聴(しんじやう)はこちら(こちら)から!



# 号外交通安全だより

令和6年12月兵庫県くらし安全課

中学生の交通事故発生状況(令和5年12月中)

死傷者数

27人

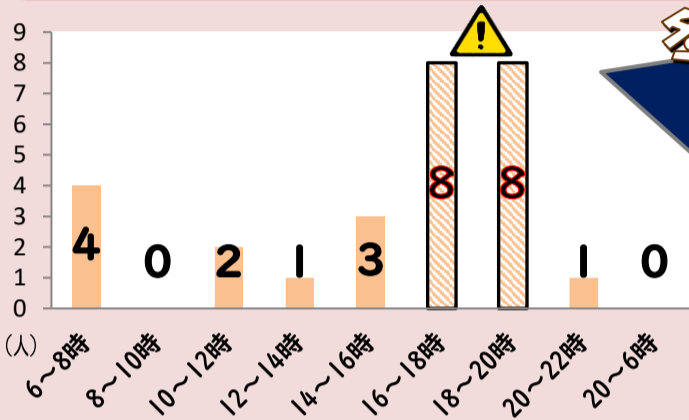
このうちの16人が  
自転車乗用中の事故です

## 自転車ヘルメットなぜかぶる?

自転車の交通事故でヘルメットを被っていない場合、かぶっているときに比べ、致死率が約2倍高い統計となっています。

自分の命を守るためにかぶろう

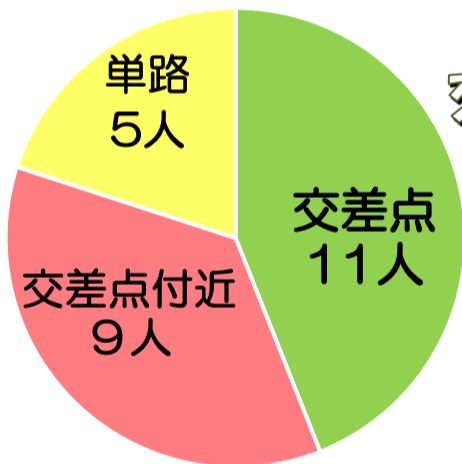
時間別交通事故の死傷者数(令和5年12月中)



## 冬は暗くなるのがはやい!

16時~20時の間に多く発生しています。外出するときは、靴や靴に反射材を付けて、自転車では16時になれば、自転車のライトをつけて、車に自分の存在を車にアピールしましょう

道路形状別交通事故発生状況(令和5年12月中)

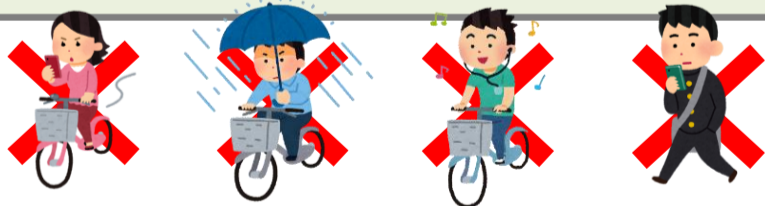


## 交差点、交差点付近での交通事故が多発しています!

交通事故に遭わない・起こさないために

- 信号は必ず守りましょう
- 近くに横断歩道がある場合は横断歩道を利用しましょう
- 横断する時は、必ず右・左を確認!
- 車の直前、直後の横断はやめましょう
- ながら歩きや、ながら運転は危険です!

基本的なルールとマナーを守ることが交通事故防止に繋がります!



## 交通ルールを守って楽しい冬休みにしましょう

### 自転車ヘルメットの着用啓発動画

大人もかぶろう!  
ヘルメット



自転車ヘルメット着用啓発動画を  
専門学校アートカレッジ神戸 大阪芸術大学短期大学部  
神戸芸術工科大学 の学生さんに作っていただきました  
右のQRコードから是非ご覧ください

兵庫県 自転車ヘルメット 動画



動画視聴はこちらから!



# 号外 交通安全だよ!



令和6年12月兵庫県くらし安全課

## 高校生の交通事故発生状況 (令和5年12月中)

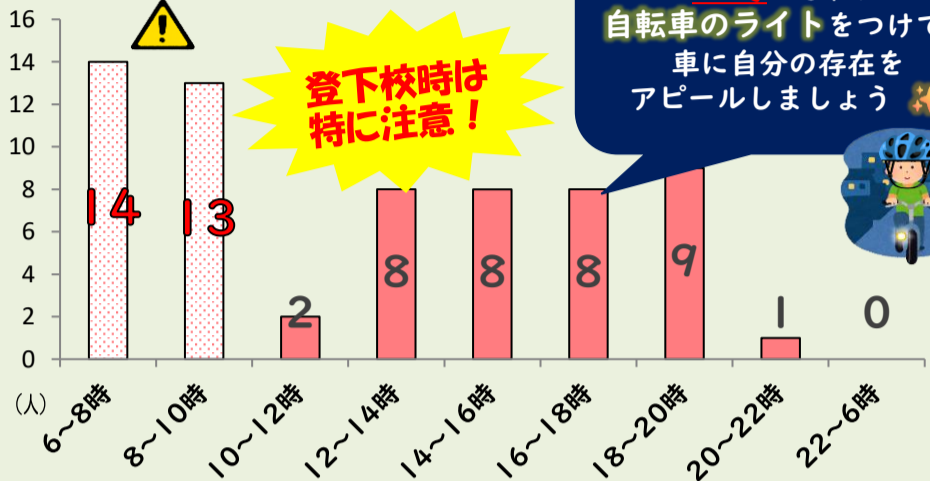
死傷者数

**63人**

このうち **47人** が  
自転車乗用中の事故です。



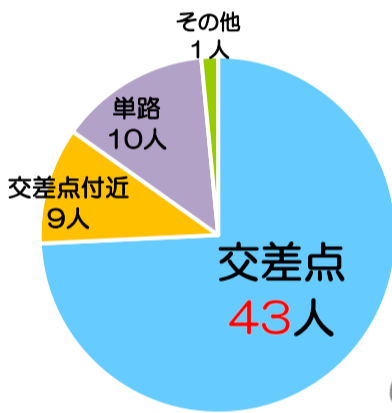
## 時間別交通事故発生状況 (令和5年12月中)



冬は暗くなるのが早いので  
**16時**になれば  
自転車のライトをつけて、  
車に自分の存在を  
アピールしましょう



## 道路形状別交通事故発生状況 (令和5年12月中)



### 交差点での交通事故が多発しています!

交通事故にあわない・起こさないために

- **信号**は必ず守りましょう
- 近くに横断歩道がある場合は**横断歩道**を利用しましょう
- 横断する時は、必ず **右・左**を確認!
- **車**の直前、直後の横断はやめましょう
- **ながら**歩きや、**ながら**運転は危険です!

基本的なルールとマナーを守ることが  
交通事故防止に繋がります!



## 交通ルールを守って楽しい冬休みにしましょう!

### かぶってますか!? 自転車ヘルメット



自転車の交通事故でヘルメットを被っていない場合、かぶっているときに比べ、致死率が約2倍高い統計となっています。

### 自転車ヘルメットの着用啓発動画



大人もかぶろう!  
ヘルメット



自転車ヘルメット着用啓発動画を  
[専門学校アートカレッジ神戸](#) [大阪芸術大学短期大学部](#)  
[神戸芸術工科大学](#) の学生さんに作っていただきました  
右のQRコードから是非ご覧ください



兵庫県 自転車ヘルメット 動画

動画視聴はこちらから!

# 知っていますか？16歳でも青切符

KEEP OUT KEEP OUT KEEP OUT KEEP OUT KEEP OUT KEEP OUT KEEP OUT KEEP O



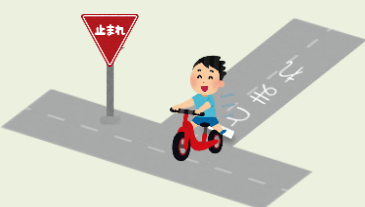
～令和8年5月23日までに施行～  
16歳以上の自転車の交通違反者に対して  
青切符が適用されることとなりました。  
つまり、**反則金**の納付をしないといけなくなります。



**ダメ!**  
信号無視



**ダメ!**  
一時不停止



**ダメ!**  
通行区分違反  
※右側通行、歩道通行など



**ダメ!**  
携帯電話使用等



自転車に乗るときはできる限り  
道路の**左側**に寄って通行しましょう



## 自転車は車のなかま!

法律で自転車は「軽車両」に分類され、その規制を受けます。  
自転車は、ルールを守って運転しなければ、周りの人に  
けがをさせたり、自分がけがをしてしまう可能性があり、  
事故や違反で民事でも刑事でも責任を問われます。



ライト・反射材の活用も ✨

## 自転車保険に入っていますか？

### 兵庫県では平成27年10月から加入義務化!



自転車は子供から高齢者まで、幅広く利用されています。  
兵庫県でも、小学生が自転車運転中に起こした交通事故で  
高額賠償事例が発生しています。

万が一、事故を起こした際、被害者の救済・加害者の経済的  
負担を軽減するために、自転車保険に加入しましょう!