

1 花緑創造プラン基本目標 (目標年次：令和7年度)

○身近な花と緑に満足する人の割合を増やす

住まいや職場、学校など身近な緑(樹木や草花)の満足度70%

65%(H25) → 78.8%(R1) (67.5%(R2中間目標))

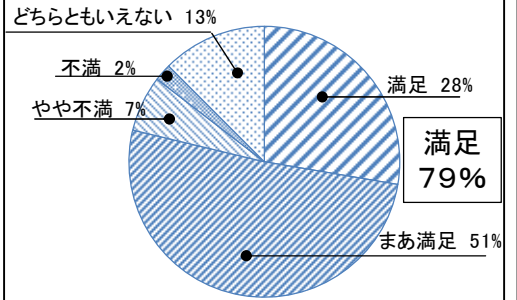
○市街化区域の緑地の割合3割維持

30.6%(H25) → 30.3%(H30)

○人口集中地区の緑地割合25%の確保(24.2%(R2目標))

23.3%(H25) → 24.6%(H30)

身近な花と緑に満足する割合



2 緑豊かなまちづくりに関する調査

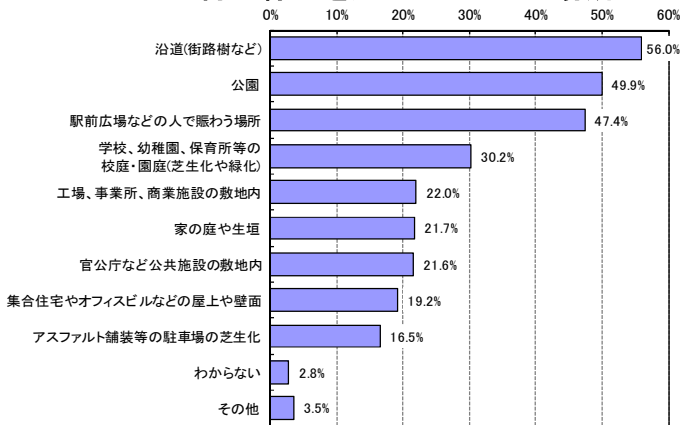
(1) 調査方法

・県民モニター調査により実施(県内の20~60歳代の男女(1,851人)にインターネットにより調査)

(2) 調査時期

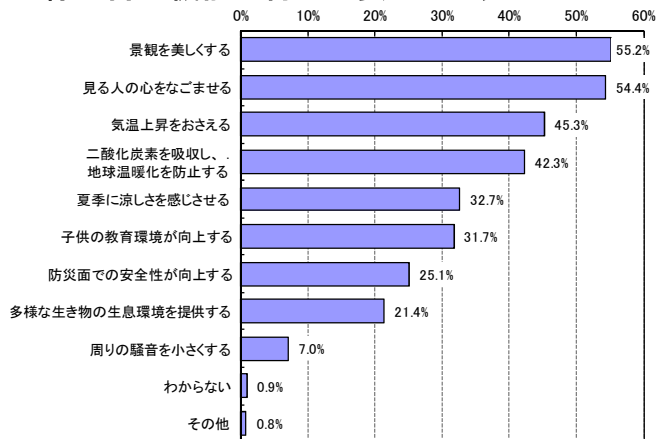
・令和元年5月20日(月)~6月3日(月)

○まちなかで特に緑化を進めていくべき場所



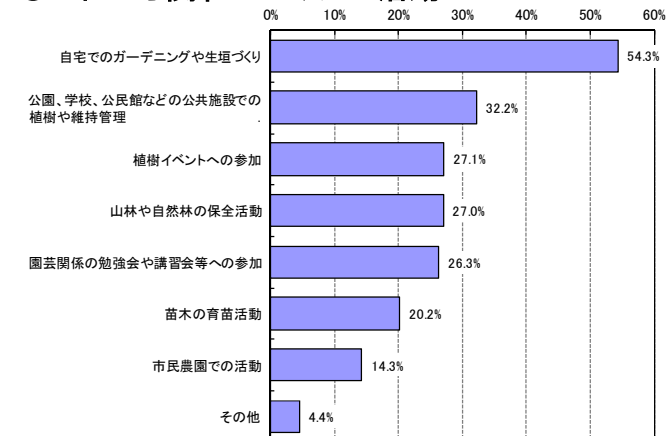
→公共空間での緑化を主にしながらも、自宅や事業所、校庭など、まちなかの様々な場所で緑化が必要と考える人が多い

○緑が持つ機能で特に重要だと思うもの



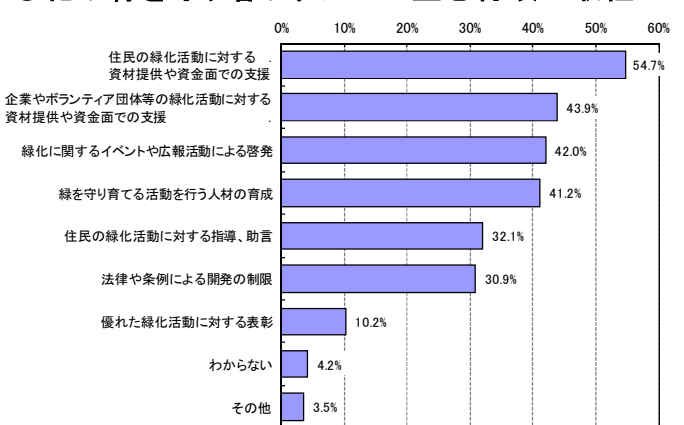
→心理的効果を重視しながらも、地球環境改善、子供の教育的効果、防災効果など、緑の持つ多様な機能への期待が大きい

○これから関わってみたい活動



→個人的な緑化活動が主体で、団体による緑化活動の参加は低調だが、街なかや山林など様々な場面で緑化活動に参加を望む人が多い

○花や緑を守り増やすために望む行政の取組



→資金面での支援のみならず、緑化推進の機運を醸成し、新たに緑化を担う者の発掘育成に期待するところが多い

3 市町別 緑地率の状況

(1) 測定方法

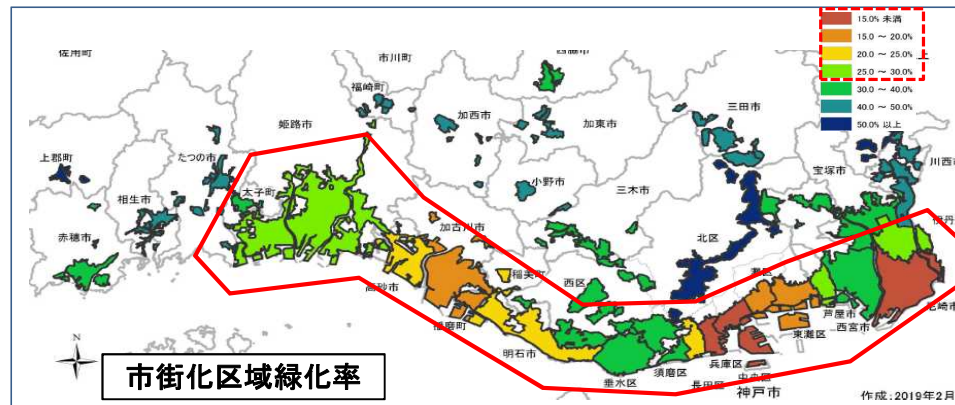
衛星画像を使用し、樹木地、草地、農地、裸地、内水面(河川、湖沼)、その他の6種に分類

- ・使用衛星 ラピッドアイ (解像度:6.5m×6.5m)
- ・解析方法の概要 画素(6.5m×6.5m)単位で土地被覆状況を緑地とそれ以外の2種類に判別
緑地は緑の濃さにより樹木地と草地に分類
農地については都市計画基礎調査データにより補正
- ・画像撮影時期 平成25年8月、平成30年度7、8月

※緑地面積: 樹木地+草地+農地+水面の各面積の和

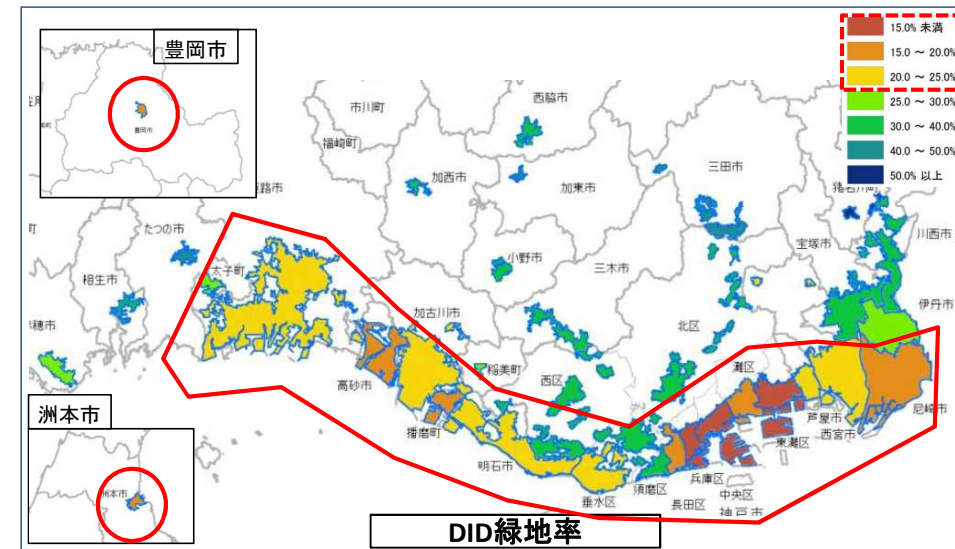
(2) 市街化区域の緑地の状況

緑地率30%以下の市町は樹木地が少なく、瀬戸内海沿いの市街化区域に集中



(3) 人口集中地区の緑地の状況

瀬戸内海沿いの市街地のみならず、豊岡市、洲本市といった地方部の中核都市でも緑化率が低い



市町	H17年度調査(前々回)		H25年度調査(前回)		H30年度調査		差引き(%)	
	緑地の割合、面積	緑地の割合、面積	緑地の割合、面積	緑地の割合、面積	緑地の割合、面積	H30-H25	H30-H25	
1 尼崎	14.4 (699.5 ha)	14.5 (676.2 ha)	14.5 (676.3 ha)	0.0 (0.1 ha)				
2 播磨	21.1 (171.8 ha)	16.8 (143.5 ha)	15.7 (134.0 ha)	▲1.1 (▲9.5 ha)				
3 加古川	21.3 (844.4 ha)	21.6 (866.9 ha)	19.2 (770.4 ha)	▲2.4 (▲96.5 ha)				
4 明石	24.8 (927.5 ha)	22.1 (859.7 ha)	22.3 (865.4 ha)	0.2 (5.7 ha)				
5 高砂	21.0 (448.4 ha)	23.0 (497.0 ha)	22.4 (487.7 ha)	▲0.6 (▲9.3 ha)				
6 福美	37.2 (114.3 ha)	28.4 (92.5 ha)	23.1 (75.3 ha)	▲5.3 (▲17.2 ha)				
7 芦屋	20.9 (200.2 ha)	24.8 (240.0 ha)	25.1 (243.1 ha)	0.3 (3.1 ha)				
8 伊丹	22.9 (554.3 ha)	25.2 (604.1 ha)	25.2 (603.8 ha)	0.0 (▲0.3 ha)				
9 姫路	25.7 (2,814.2 ha)	27.3 (3,014.9 ha)	26.4 (2,917.8 ha)	▲0.9 (▲97.1 ha)				
10 西宮	25.7 (1,360.0 ha)	30.5 (1,592.9 ha)	30.1 (1,570.5 ha)	▲0.4 (▲22.4 ha)				
11 太子	32.2 (140.7 ha)	33.0 (139.1 ha)	32.2 (136.3 ha)	▲0.8 (▲2.8 ha)				
12 神戸	29.1 (5,700.0 ha)	32.2 (6,559.1 ha)	33.0 (6,714.1 ha)	0.8 (155.0 ha)				
13 三木	31.9 (390.7 ha)	36.6 (460.6 ha)	35.5 (445.9 ha)	▲1.1 (▲14.7 ha)				
14 赤穂	43.0 (598.9 ha)	38.5 (545.8 ha)	36.3 (515.3 ha)	▲2.2 (▲30.5 ha)				
15 西脇	36.3 (216.2 ha)	38.4 (232.9 ha)	37.1 (224.6 ha)	▲1.3 (▲8.3 ha)				
16 宝塚	26.0 (709.3 ha)	39.5 (1,030.6 ha)	38.9 (1,012.7 ha)	▲0.6 (▲17.9 ha)				
17 小野	33.3 (158.7 ha)	43.2 (210.4 ha)	41.1 (222.8 ha)	▲2.1 (12.4 ha)				
18 たつの市	49.7 (750.3 ha)	43.7 (514.3 ha)	43.7 (517.5 ha)	0.0 (3.2 ha)				
19 川西市	35.3 (871.5 ha)	44.5 (1,023.7 ha)	44.3 (1,020.0 ha)	▲0.2 (▲3.7 ha)				
20 相生	33.4 (268.3 ha)	44.9 (358.1 ha)	45.2 (362.2 ha)	0.3 (4.1 ha)				
21 加東	42.7 (249.3 ha)	46.5 (272.2 ha)	45.5 (268.2 ha)	▲1.0 (▲4.0 ha)				
22 福崎	47.9 (204.5 ha)	48.2 (204.8 ha)	45.7 (194.3 ha)	▲2.5 (▲10.5 ha)				
23 加西市	44.4 (213.9 ha)	46.5 (232.7 ha)	45.9 (249.3 ha)	▲0.6 (16.6 ha)				
24 三田	40.3 (726.1 ha)	51.3 (943.8 ha)	48.1 (890.6 ha)	▲3.2 (▲53.2 ha)				
25 上郡	47.2 (143.4 ha)	52.7 (160.1 ha)	52.3 (156.3 ha)	▲0.4 (▲3.8 ha)				
26 猪名川	42.9 (198.6 ha)	62.2 (290.1 ha)	62.7 (292.0 ha)	0.5 (1.9 ha)				
合計	27.8 (19,675.0 ha)	30.6 (21,765.9 ha)	30.3 (21,566.4 ha)	▲0.3 (▲199.5 ha)				

↑ 緑地率
30%以下

増加した主な要因 : その他(開発地内)の緑化により草地が増加
減少した主な要因 : 農地、樹木地がその他(開発地)に転換

市町	H25年度(H22DID)		H30年度(H25DID)		差引き(%)	
	緑地の割合、面積	緑地の割合、面積	緑地の割合、面積	緑地の割合、面積	(H30 - H25)	(H30 - H25)
1 豊岡	32.0 (※ ha)	15.1 (58.2 ha)	- (- ha)	- (- ha)		
2 播磨	17.1 (128.7 ha)	17.0 (135.1 ha)	▲0.1 (6.4 ha)			
3 洲本	32.0 (※ ha)	17.4 (49.3 ha)	- (- ha)			
4 高砂	17.7 (335.7 ha)	18.2 (356.5 ha)	0.5 (20.8 ha)			
5 尼崎	14.6 (662.9 ha)	18.8 (951.0 ha)	4.2 (288.1 ha)			
6 西宮	18.2 (702.2 ha)	20.3 (807.1 ha)	2.1 (104.9 ha)			
7 加古川	19.6 (733.9 ha)	21.2 (874.3 ha)	1.6 (140.4 ha)			
8 明石	20.6 (733.6 ha)	21.3 (789.0 ha)	0.7 (55.4 ha)			
9 芦屋	20.9 (160.3 ha)	21.3 (164.8 ha)	0.4 (4.5 ha)			
10 神戸	22.4 (3,341.4 ha)	23.4 (3,698.8 ha)	1.0 (357.4 ha)			
11 姫路	21.5 (1,853.1 ha)	24.0 (2,242.0 ha)	2.5 (388.9 ha)			
12 福美	29.1 (22.6 ha)	26.6 (31.6 ha)	▲2.5 (9.0 ha)			
13 伊丹	25.2 (596.5 ha)	27.8 (692.7 ha)	2.6 (96.2 ha)			
14 太子	28.3 (85.6 ha)	29.5 (96.4 ha)	1.2 (10.8 ha)			
15 赤穂	24.0 (136.7 ha)	29.7 (191.9 ha)	5.7 (55.2 ha)			
16 西脇	27.6 (109.1 ha)	31.9 (142.0 ha)	4.3 (32.9 ha)			
17 三木	28.6 (233.9 ha)	33.4 (314.2 ha)	4.8 (80.3 ha)			
18 相生	31.1 (108.3 ha)	34.1 (125.5 ha)	3.0 (17.2 ha)			
19 小野	32.0 (90.9 ha)	34.4 (112.0 ha)	2.4 (21.1 ha)			
20 加西市	32.5 (55.1 ha)	35.1 (68.1 ha)	2.6 (13.0 ha)			
21 宝塚	33.9 (781.1 ha)	36.7 (908.3 ha)	2.8 (127.2 ha)			
22 川西市	35.9 (674.0 ha)	38.3 (792.5 ha)	3.0 (118.5 ha)			
23 たつの市	33.7 (90.9 ha)	40.3 (128.6 ha)	6.6 (37.7 ha)			
24 三田	40.2 (361.4 ha)	40.4 (432.7 ha)	0.2 (71.3 ha)			
25 加東	- (- ha)	46.5 (55.3 ha)	- (- ha)			
26 猪名川	54.6 (140.6 ha)	57.3 (157.4 ha)	2.7 (16.8 ha)			
27 丹波篠山	32.0 (※ ha)	- (- ha)	- (- ha)			
28 宍粟	32.0 (※ ha)	- (- ha)	- (- ha)			
29 香美	32.0 (※ ha)	- (- ha)	- (- ha)			
合計	23.3 (13,475.9 ha)	24.6 (14,375.3 ha)	1.3 (899.4 ha)			

↑ 緑地率
25%以下

※平成25年度DID地区の緑化率、面積は市街化区域面積より推計