

のんびり  
歩こう

# フットパス ガイドマップ

三木市

# 御坂サイフォンコース

距離 4.1 km  
時間 3 時間 00 分

明治時代に水不足の田畑に水を届けるために  
造られた御坂サイフォンやのどかな田園風景など、  
見どころいっぱいのコース！！

おすすめは3月中旬のうすずみ桜やしだれ桜の開花と、  
5月の御坂神社の例祭（屋台を奉納し五穀豊穡を祈る祭）の時期！！

## ROUTE GUIDE

酒米山田錦が栽培される田園が広がる御坂地区には、淡山疏水の一部であり、山から谷を渡って向かいの山へと水を運ぶ「御坂サイフォン」があります。このコースでは志染川に架かる「御坂サイフォン橋（眼鏡橋）」をはじめサイフォンルートを辿り、田園や水辺の散策を楽しむことができます。距離は6.2kmでのんびり歩くと3時間程度、歩きごたえのあるコースとなっています。ぜひ、御坂サイフォンコースの魅力を見つけに来てください。

御坂サイフォン橋（眼鏡橋）（三木市）

### 交通アクセス



鉄道・バス

神姫バス「三ノ宮バスターミナル」乗車、「御坂」停留所下車  
神鉄粟生線「緑が丘駅」下車、神姫バス「防災公園前」停留所下車後、徒歩で約5分



自動車

山陽自動車道「三木東IC」から約5分

## 見どころ・立ち寄りどころスポット・施設紹介

### 1 御坂神社



天正の兵乱で消失し、1606（慶長11）年に現在地へ社地を移したと言われていす。毎年2月には的を矢で射るお弓行事、5月には五穀豊穡を祈る御田祭や屋台が奉納される例祭が行われます。

### 2 御坂サイフォン



御坂サイフォンは兵庫県南部に位置する印南野台地に淡河川から水を引くために1891（明治24）年に建設されました。北側台地の57mの高さから水が下り、南側台地の54mの

高さを駆け上っていきます。これにはサイフォンの原理が使われています。この原理を利用することで高所から低所へ間に山や谷などの障害物があっても水の勢いを衰えさせることなく、届けられる仕組みとなっています。志染川に架かる御坂サイフォン橋は二つのアーチが連なる姿から別名「眼鏡橋」とも呼ばれており、今もなお現役で水を届けています。



### 3 自然を感じる志染川



眼鏡橋より志染川の河川敷に下りると水面すれすれに架かっている中瀬橋（沈下橋）があります。また、河川の両岸にある水流によって削られた岩壁は一見の価値があります。

### 4 うすずみ桜



志染の石室に隠れ住んだとされている二皇子ゆかりの継体天皇が植えられた樹齢1500余年の薄墨桜が岐阜県にあり、苗木を譲り受けこの地に根づいています。

### 5 窟屋の金水（志染の石室）



ひかり藻が生息する石室の湧水は日に当たると金色に輝くと言われていす。5世紀頃、皇位継承争いで破れた皇子の2人の王子、後の顕宗天皇と仁賢天皇の兄弟が隠れ住んだとされている石室です。



### 6 開放感あふれる眺望



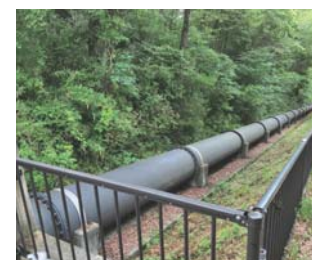
4車線の県道を跨ぐ橋の上からは、町並みを一望することができます。園路も開放感があり、多くの方が散歩されています。

### 7 六地藏どっこいさん



高さ1.3m、幅1.5m、上部に35体、下部に6体が線刻されています。石材は横にある横穴式古墳の天井か蓋石であったとされています。横穴式古墳は天井はありませんが、古墳内部に入ることが可能です。

### 8 淡山疏水 御坂サイフォン吐口



三木総合防災公園内にあるサイフォンの導水管は実際に手で触れることも可能です。管の中にある水は志染川を渡って印南野台地まで運ばれます。

### 9 山田錦の田園風景



御坂地区では山田錦が栽培されています。山田錦は酒米の1種であり、酒造家から非常に人気がある品種です。兵庫県産の生産量は全国の約6割を占めています。

お問い合わせ

兵庫県北播磨県民局加東土木事務所

☎ 0795-42-9383 / E-mail katodoboku@pref.hyogo.lg.jp

# FOOTPATH ROUTE MAP



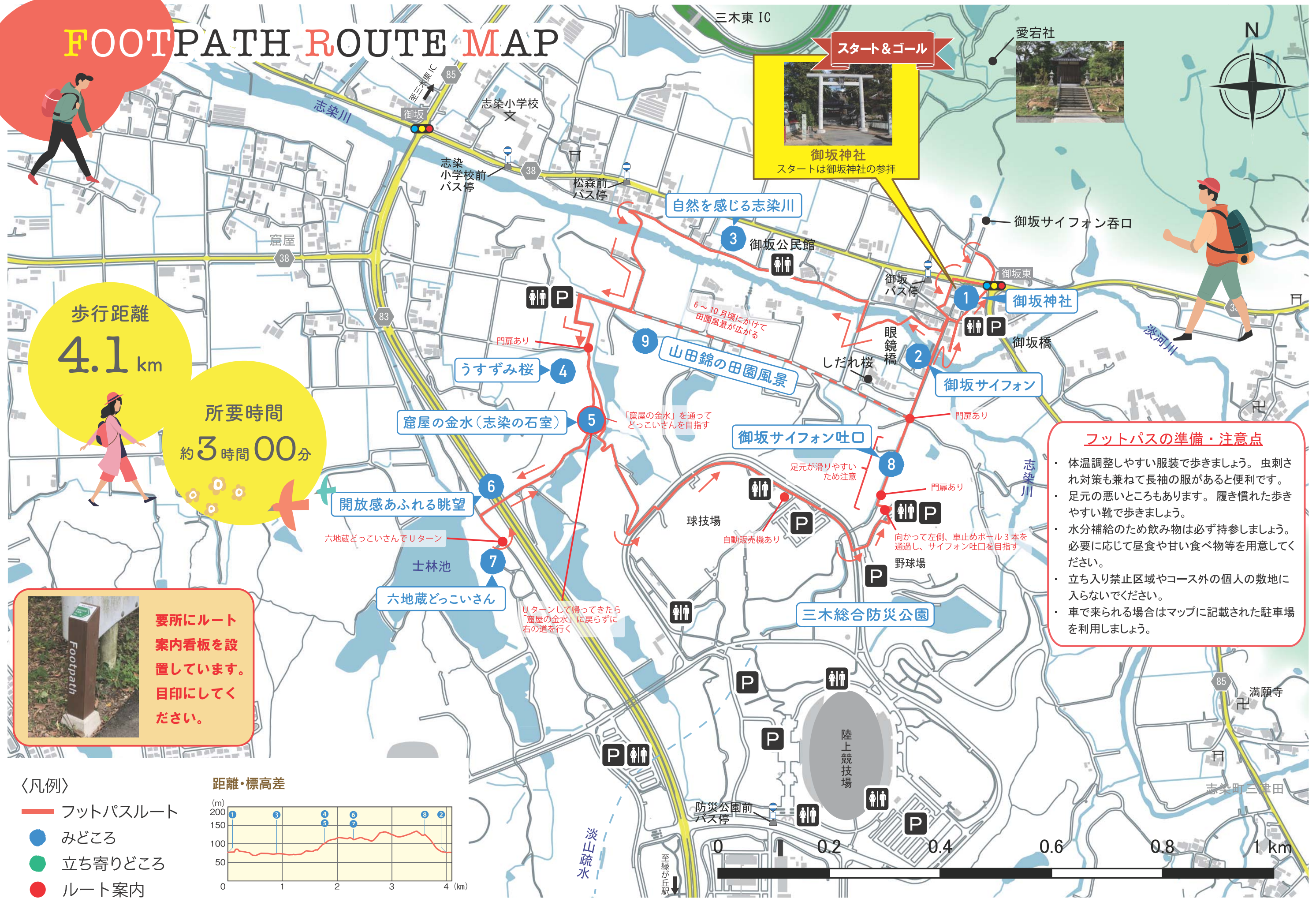
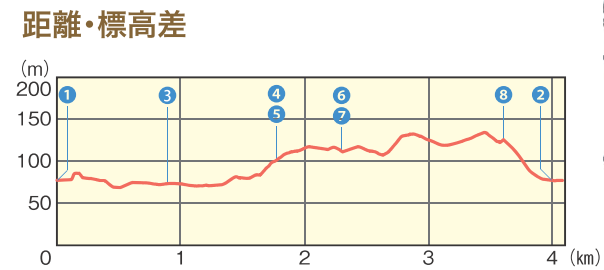
歩行距離  
**4.1 km**

所要時間  
約**3時間00分**



要所にルート案内看板を設置しています。目印にしてください。

- 〈凡例〉
- フットパスルート
  - みどころ
  - 立ち寄りどころ
  - ルート案内



**スタート&ゴール**

**御坂神社**  
スタートは御坂神社の参拝



- フットパスの準備・注意点**
- ・体温調整しやすい服装で歩きましょう。虫刺され対策も兼ねて長袖の服があると便利です。
  - ・足元の悪いところもあります。履き慣れた歩きやすい靴で歩きましょう。
  - ・水分補給のため飲み物は必ず持参しましょう。必要に応じて昼食や甘い食べ物等を用意してください。
  - ・立ち入り禁止区域やコース外の個人の敷地に入らないください。
  - ・車で来られる場合はマップに記載された駐車場を利用しましょう。

自然を感じる志染川

山田錦の田園風景

開放感あふれる眺望

六地藏どっこいさん

窟屋の金水(志染の石室)

うすずみ桜

御坂サイフォン吐口

御坂サイフォン

三木総合防災公園

御坂神社

御坂公民館

志染小学校

三木東 IC

