



北播磨県民局  
主要事業(案)  
2026  
～北播磨の進化と躍動～

令和8年2月16日





北播磨地域は、豊かな自然、多彩な農畜産物、伝統ある産業、歴史・文化に恵まれている。また、鉄道や高速道路網の結節点として交通の要衝を形成するなど、高いポテンシャルを有している。

さらに、ひょうごフィールドパビリオンの取組みで培った経験や、交通基盤等の充実など、将来に継承できるソフト・ハードも充実してきた。

これらを活かし、時代の変化に対応しながら、令和8年度は、

- ① 北播磨の「誇り」をつなぐ
- ② 北播磨に「交流」を促す
- ③ 北播磨の「元気」を育む
- ④ 北播磨の「安心」を高める
- ⑤ 北播磨の「安全」を支える

の5つの柱で施策を展開し、活力と元気あふれる北播磨づくりを進めていく。

#### 令和8年度当初予算 北播磨県民局地域躍動推進費

令和8年度	令和7年度	増減	伸率
102,507千円	107,140千円	▲4,633千円	95.7%

#### 令和8年度 北播磨県民局主要事業数(地域躍動推進費)

令和8年度	新規事業	廃止事業	拡充事業	令和7年度
38	4	9	3	43



<b>I 北播磨の「誇り」をつなぐ</b>	<b>41,999千円</b>
北播磨の地域資源の磨きあげ、シビックプライドを醸成	
1 北播磨地域ビジョン2050の推進	05
2 地域づくり活動への支援	05
3 北播磨ふるさと顕彰事業の実施	06
4 「東条川疏水ネットワーク博物館」のさらなる展開	06
5 北播磨「木育」推進加速化	07
<b>II 北播磨に「交流」を促す</b>	<b>21,687千円</b>
北播磨の地域資源を磨きあげ、内外の魅力を発信し、交流人口・関係人口を拡大	
1 北播磨広域観光の誘客促進と魅力情報発信の強化	08
2 JR加古川線(西脇市ー谷川間)の利用促進・活性化事業の推進	09
3 JR加古川線・神戸電鉄粟生線・北条鉄道の利用促進・活性化事業の推進	09
4 北播磨への移住促進	10
5 県立都市公園施設を活用した地域活性化の推進	10
6 兵庫県立フラワーセンター開園50周年記念	10
<b>III 北播磨の「元気」を育む</b>	<b>27,860千円</b>
地域の農業、商工業の競争力を高め、元気な地域を創出	
1 地域の宝「山田錦」の持続可能な地域づくりによる次世代への継承(SDGs山田錦)	11
2 北播磨特産品 まもる×そだてる 応援事業(いちご、ぶどう、もち麦、黒田庄和牛、播州百日どり等)	12
3 北播磨「農」と「食」の魅力発信	13
4 北播磨企業への就職促進	14
5 若手経営者による次世代ビジネス創出支援	14
6 中小企業等への支援	15
7 スマート農業等の次世代につなぐ取組の推進	15
8 県立農業大学校 有機農業アカデミーの開講	16
9 ひょうご情報公園都市第2期	16
<b>IV 北播磨の「安心」を高める</b>	<b>9,211千円</b>
住民、事業者、行政が力を合わせ、誰もが安心して暮らせる地域を創出	
1 危機管理への備え	17
2 北播磨県民いきいき情報システムの運用	18
3 地域包括ケアシステムの推進(地域医療の連携及び推進)	18
4 北播磨子育て支援者育成事業	19
5 不法投棄・不適正保管への地域一体となった取組の強化	19
6 「フードドライブ in 北播磨」の実施	20
7 地域に学ぶ北播磨の環境体験事業	20
8 “ストップ・ザ・交通事故”北播磨キャンペーン	21
9 県立都市公園の暑さ対策	21
10 北はりま特別支援学校分校の整備	21
<b>V 北播磨の「安全」を支える</b>	<b>1,750千円</b>
社会基盤の整備を通じて、地域の防災力を向上	
1 インフラ整備の充実・強化(農林関係)	22
2 インフラ整備の充実・強化(土木関係)	23
3 北播磨インフラツアーの実施	25
問合先一覧	26
令和8年度 北播磨県民局 イベント	29
社総合庁舎事務所 仮移転のお知らせ	31

令和8年度主要事業

# I 北播磨の「誇り」をつなぐ

住民、事業者、行政が力を合わせ、外国人を含め地域の誰もがいいきと暮らすため、北播磨地域ビジョン2050を推進するとともに、地域資源の再発見や住民活動の支援によって地域の活性化を図り、シビックプライドを醸成

## 1 北播磨地域ビジョン2050の推進 200千円

**R4.3月に策定した北播磨地域ビジョン2050を地域住民と共有し、目指す将来像の実現に向けた取組を推進する。**

「北播磨地域ビジョン2050推進ネットワーク」による普及啓発  
 (構成員) 商工会・商工会議所、社会福祉協議会、  
 地域づくり等実践活動団体、ビジョン委員OB 等  
 ・令和8年度北播磨地域ビジョンフォーラムの開催(8月予定)



ビジョンフォーラムの開催風景

## 2 地域づくり活動への支援 9,550千円

**地域団体活動の活性化とコミュニティの強化を図るため、地域団体の創意工夫による地域特性を生かした取組を支援する。**

- |                                      |         |
|--------------------------------------|---------|
| ① 北播磨地域づくり活動応援事業(一般枠)                | 5,750千円 |
| 補助額 上限150-300千円(定額) 補助件数22件          |         |
| ② 高校生ふるさと活性化事業                       | 2,000千円 |
| 補助額 上限200千円(定額) 補助件数10件              |         |
| ③ (新)北播磨地域づくり活動応援事業(フィールドパビリオン誘客促進枠) | 1,800千円 |
| 補助額 上限300千円(定額) 補助件数6件               |         |



高校生による子ども向けのワークショップ(西脇市)

令和8年度主要事業

# I 北播磨の「誇り」をつなぐ

## 3 北播磨ふるさと顕彰事業の実施 6,350千円

北播磨地域への愛着やふるさとの人々との関係性や思いやり、命の大切にする心の醸成につなげ、将来にわたって北播磨の元気を維持・創造していくため「ふるさと北播磨」を発信し、ふるさと意識を持った人材の育成を図る。

- ① 水辺を美しくする運動啓発ポスターコンクールの開催(表彰式12月頃 作品展12-2月)
- ② 北播磨ふるさと表彰式の開催(11月)



【知事賞作品】

## 4 「東条川疏水ネットワーク博物館」のさらなる展開 8,500千円

東条川疏水ネットワーク博物館構想に基づき、多彩な活動を展開し、地域の財産として次世代に引き継がれることをめざす。(小野市・加東市)

- ① 疏水学習の推進、兵庫教育大学との連携による調査研究  
・施設見学支援、学習教材開発
- ② 地域団体等の疏水に関する活動促進(100千円×5件)
- ③ (拡)改修前の曽根サイフォンの模型作成
- ④ (新)「東条川疏水」を活用した新たなプログラムの創出  
・新たなプログラム(疏水の歴史ツアー、魅力体験ツアー、味覚堪能ツアー)の創出、SNS等によるPR

3,220千円

2,780千円

1,500千円

1,000千円



小学生を対象とした疏水学習(曽根サイフォン)

令和8年度主要事業

## I 北播磨の「誇り」をつなぐ

### 5 北播磨「木育」推進加速化 4,981千円

子どもたちが木に触れて遊び木材への親しみや木の良さを体験する「木育」を推進することにより、森林整備の理解促進を図る。

- ① 木製遊具を児童館へ貸し出し
  - ・木球プールや木材見本「森の文庫本」の作成と児童館への貸与  
各市町 3か月ごとに巡回設置
- ② 北播磨の「森と木」PR動画制作、普及啓発資材(パネル)作成



木製遊具に触れて木の良さを体感する子どもたち



令和8年度主要事業

## Ⅱ 北播磨に「交流」を促す

北播磨の豊かな自然、多彩な農畜産物、伝統ある産業、歴史、文化・スポーツ等の地域資源を磨きあげながら、地域内外に魅力を発信するとともに、北播磨への理解を深め、交流人口や関係人口を拡大

### 1 北播磨広域観光の誘客促進と魅力情報発信の強化 7,750千円

北播磨の魅力的な食、自然、伝統・文化等の体験を「地域の誇り」として継承し、磨き上げることで誘客促進につなげるとともに、魅力情報の発信により交流人口、関係人口の拡大を図る。

① (新)体験型観光(フィールドパビリオン(FP))による誘客促進

2,000千円

- ・ネットワーク化及びツアー造成を目的に関係者によるフォーラムの開催(9月)
- ・インフルエンサー等を活用した体験型観光PR動画の作成



ハートにぐっと北播磨

② 北播磨広域観光情報の発信

4,000千円

- ・ポータルサイト「ハートにぐっと北播磨」の運営
- ・北播磨広域観光協議会と連携したSNSの活用
- ・多言語版(日本語、英語、中国語、韓国語)観光ガイドマップの作成



@kitaharimakanko

③ 北播磨広域観光ツアー等への支援

1,750千円

- ・複数市町にまたがる広域観光ツアー等の実施取組を支援(@100千円×10件)
- ・都市部と農村部の交流による観光体験ツアーの創出(10名×6コース)





令和8年度主要事業

## Ⅱ 北播磨に「交流」を促す

### 2 JR加古川線(西脇市－谷川間)の利用促進・活性化事業の推進 3,900千円

地域住民に必要不可欠な鉄道ネットワークを維持するため、関係者一丸となって沿線駅周辺の活性化、利用促進を推進する。

- ① リレーマルシェ等地域連携イベントの開催 1,900千円
  - ・JR加古川線駅周辺で、地域と連携したマルシェ等の開催(11月)
- ② 利用促進事業の実施 2,000千円（全体事業費8,000千円）
  - 「JR加古川線利用促進協議会」による更なる利用促進事業の実施
  - 構成団体 北播磨県民局、丹波県民局、西脇市、丹波市
  - 実施内容
    - ・電車や駅舎を利用したデジタルスタンプラリーの実施(7-9月)
    - ・地元高校生が作成する播州織の中吊り広告等の掲示(11月)
    - ・SNS等を活用したJR加古川線や沿線地域の魅力情報発信 等



JR加古川線リレーマルシェ×ランタンイベント（R7.11）

### 3 JR加古川線・神戸電鉄粟生線・北条鉄道の利用促進・活性化事業の推進 1,800千円

鉄道ネットワークを守り育てるため、沿線市町や関係団体と連携し3線の利用促進と活性化を図る。

※実施主体：JR加古川線・神戸電鉄粟生線・北条鉄道利用促進協議会

- ① 列車内鉄道絵画展の実施(11-12月)
  - 夏休みに列車の絵画を募集 テーマ「(仮)鉄道とともに生きる」
  - 入賞作品を基にした鉄道啓発カレンダーの作成
- ② 鉄道施設見学会の開催
  - JR阪神車両基地(11月)、神戸電鉄鈴蘭台車両工場(3月)、北条鉄道検修庫(3月)
- ③ 鉄道沿線イベントガイド(電子版)での情報発信



令和7年度 列車内鉄道絵画展大賞作品

令和8年度主要事業

## Ⅱ 北播磨に「交流」を促す

### 4 北播磨への移住促進 4,682千円

都市部等からの移住希望者に対する情報発信を行い、関係機関、市町との連携のもと、北播磨への移住者の増加を図る。

- ① 移住希望者に向けた北播磨の情報発信
  - ・先輩移住者動画(移住PR動画)を活用したweb広告の実施
- ② 都市部での北播磨移住キャンペーンの実施
  - ・公民連携アンテナショップ等での広報活動
  - ・都市部開催の移住PRイベントでの情報発信

先輩移住者動画



就職編



移住編



### 5 県立都市公園施設を活用した地域活性化の推進 2,350千円

令和5年10月にオープンした県立播磨中央公園サイクリングコースへのロードレース大会誘致や公園を活用したイベント開催により地域活性化を図る。

- ① 自転車ロードレース大会の開催(4月)
- ② サイクリングコースを活用したサイクリングコース体験の実施(3月)

第59回西日本ロードクラシック開催  
R7.4.19-20



### 6 兵庫県立フラワーセンター開園50周年

記念イベントを開催する。

- ① 開催日 令和8年10月24日(土) 加西商工会議所「じば産物産展」と同日
- ② 内容 記念式典・講演、PR展示、バックヤードツアー、ステージイベント等

令和8年度主要事業

## Ⅲ 北播磨の「元気」を育む

酒米の王者と称される「山田錦」、地域特産の「ぶどう」・「もち麦」・「黒田庄和牛」・「播州百日どり」、さらには、ふるさとの味「巻き寿司」等農産加工品などのブランド力の強化及び商工業の振興を図り、地域の元気を創出

### 1 地域の宝「山田錦」の持続可能な地域づくりによる次世代への継承 (SDGs山田錦) 11,700千円

シビックプライドの醸成を図り、生産組織等に対する経営基盤強化支援等を通じて持続可能な山田錦の産地づくりに取組むとともに、さらなるブランド力向上のため世界農業遺産認定を目指す。

#### ① 日本から世界へ! 「山田錦生産システム」ステップアップ事業

5,300千円

- ・日本酒イベントや農業イベント等での山田錦日本農業遺産のPR活動
- ・山田錦の語り部による出前授業や生産者等を対象とした講習会への講師派遣
- ・世界農業遺産申請に向けた検討・準備

※実施主体：兵庫県山田錦主産地農業遺産推進協議会

山田錦の作付がある神戸・阪神北県民局、JA関係者と合同で構成



世界農業遺産認定申請に向けた現地調査 R7.5.12

#### ② 山田錦生産組織等に対する経営基盤強化支援

1,400千円

- ・集落営農法人等に対する新技術等の導入支援、栽培管理や経営指導の実施(150千円×6件)
- ・集落営農法人等への栽培管理や経営指導による経営基盤の強化支援

#### ③ (新)北播磨「山田錦」列車発信事業

5,000千円

- ・JR加古川線を活用した山田錦貸切列車(加古川-谷川間 往復)の運行

参加見込：60人 実施時期：山田錦の穂が実る頃(9月頃)

内容：山田錦基礎講座、山田錦の日本酒試飲、北播磨特産品と日本酒のペアリング、利き酒チャレンジなど

- ・「北播磨の山田錦と私(仮題)」フォトコンテストの実施



令和8年度主要事業

## Ⅲ 北播磨の「元気」を育む

### 2 北播磨特産品 まもる×そだてる 応援事業 4,310千円 (いちご、ぶどう、もち麦、黒田庄和牛、播州百日どり等)

北播磨を代表する特産品に対する新技術の導入や改善技術の普及等を通じて、生産者の経営基盤の安定強化と産地ブランド力の向上を図る。

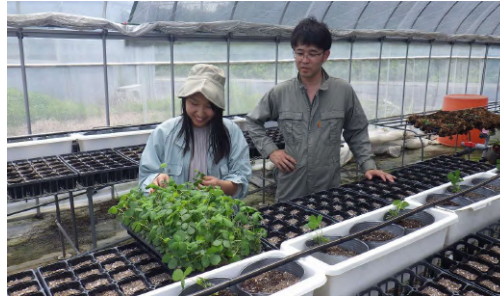
- |                                      |         |
|--------------------------------------|---------|
| ① 有機農産物の販路拡大(20件)、新技術導入支援(3件)        | 1,460千円 |
| ② 野菜及び花きにかかる生産振興、栽培管理向上への支援(8件)      | 940千円   |
| ③ (拡)ぶどう等特産果樹の生産改善実証や品質向上技術の普及(3→4件) | 530千円   |
| ④ 肉用牛にかかる暑熱対策や飼養管理技術の向上支援(2件)        | 800千円   |
| ⑤ 播州百日どりにかかる獣害対策、暑熱対策、堆肥化の促進(2件)     | 580千円   |



紙マルチ同時田植え実証ほ  
田植の様子(多可町) R7.6.4



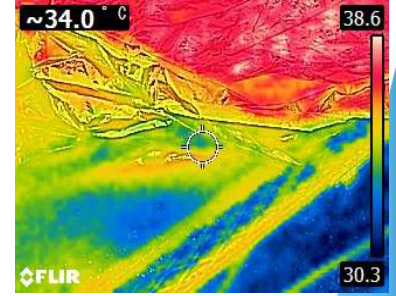
ブラチナぶどう青年部  
現地研修会の様子  
(三木市) R7.7.22



あまQueenセル苗実証ほ  
農家と共にセル苗の状況確認  
(西脇市) R7.6.12



ハボタン播種の暑熱対策実証ほ  
播種後にシルバーフィルムを被覆  
(加西市) R7.8.4



サーモカメラによる画像  
シルバーフィルムによる温度抑制効果  
を見える化(加西市) R7.8.4

令和8年度主要事業

## Ⅲ 北播磨の「元気」を育む

### 3 北播磨「農」と「食」の魅力発信 9,600千円

市町、JA、生産者団体等あらゆるチャネルによる魅力を発信する取組を支援し、地域製品の消費拡大・販路拡大を図り、生産振興につなげる。

- |  |         |
|--|---------|
| ① 市町やJA、生産者団体等が実施するPRイベントや販路拡大等の活動への支援<br>(10件)  | 3,600千円 |
| ② 北播磨の特産物や加工品等を活用した訪日外国人等の誘客につながる取組<br>(モニターツアーの企画運営等)を支援(2件)<br>・実施主体：商工会、旅行企画会社等の団体で市町を通じ支援                | 1,500千円 |
| ③ ブランド化に取り組む特産農畜産物等の販路拡大を支援(2件)  | 800千円   |
| ④ 生産者や加工グループ、高校生グループによる新商品開発の支援、<br>シビックプライドの養成など、北播磨の「農」コ・クリエーション(共創)を応援<br>(生産者10件 上限額300千円、学生7件 上限額100千円) | 3,700千円 |



訪日外国人向けモニターツアーの実施(加西市)

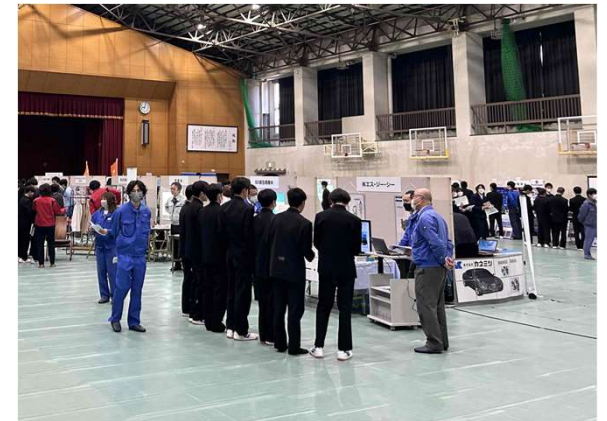
令和8年度主要事業

## Ⅲ 北播磨の「元気」を育む

### 4 北播磨企業への就職促進 1,100千円

経済団体やハローワーク、市町等との連携のもと、若者の地元雇用やUJIターン、地域内定着を促進する。

- ① 若者地元就職促進スクラム会議の開催(8月)  
参加者 ハローワーク、市町、商工会議所・商工会職員、高校・大学の就職担当者
- ② 管内企業の採用力強化に向けたセミナーやワークショップの開催(7-12月 2回開催)  
参加者 管内中小企業採用担当者  
テーマ 就職トレンドや求職者への効果的なPR方法等
- ③ 高校生等に対する地元企業理解促進に向けた取組支援  
商工会・商工会議所が実施する取組への補助  
企業説明会 補助額200千円 補助件数4件(大学生・高校生を対象)  
企業見学会 補助額100千円 補助件数2件(高校生を対象)
- ④ 「北播磨ふるさと企業ガイド」の作成



高校での企業展示説明会の様子

### 5 若手経営者による次世代ビジネス創出支援 1,150千円

若手経営者間の連携による新たなチャレンジを支援し、経営力向上や販路拡大、情報発信の強化を図る。

- |                              |       |
|------------------------------|-------|
| ① 交流会(意見交換会)及び視察の実施(各2回)     | 900千円 |
| ② 大都市圏での展示・販売会出展等を支援(補助率1/2) | 250千円 |



令和8年度主要事業

## Ⅲ 北播磨の「元気」を育む

### 6 中小企業等への支援【α】

商工団体等と連携し、中小企業等が抱える経営課題や社会課題の解決に向けた取組を支援する。

- ① SDGsや事業承継、女性活躍推進、ワークライフバランス等の取組に対する支援
- ② 中小企業に対する経営改善指導等に対する支援
- ③ 商店街・小売市場等が実施するイベントへの支援



商店街夏休みイベント お絵描き風鈴ワークショップの様子

### 7 スマート農業等の次世代につなぐ取組の推進【α】

「地域計画」を推進するため、多様な人材の地域農業への関わりを促すとともに、環境負荷の低減にも取組むことにより、持続可能な農林水産業の実現をめざす。

- ① スマート農業の普及・定着促進に向けた機械導入支援、研修実施
- ② 有機農業をはじめとする環境創造型農業の推進に向けたオーガニックビレッジ等への取組支援
- ③ 農地利用の最適化と効率的な生産基盤の確立(加西インター周辺など)



ドローンによる水稻“きぬむすめ”の湛水直播  
(小野市) R7.6.13

令和8年度主要事業

## Ⅲ 北播磨の「元気」を育む

### 8 県立農業大学校 有機農業アカデミー の開講

「経営として成り立つ有機農業」を実践する担い手や地域のリーダーとなり得る人材を育成する。

- ① 開講時期 令和8年4月
- ② 教育期間 1年
- ③ 特徴 (1)個人管理ほ場による実践的な学習  
(2)生産から流通・販売までを体系的に学ぶカリキュラム  
(3)卒業後の就農を円滑にするため、県内先進農家等と連携



有機農業アカデミー プレコースの様相 R7.11

### 9 ひょうご情報公園都市第2期

ひょうご情報公園都市第2期の公民連携による産業団地化をスタート。

- ① 所在地 三木市志染町大谷、戸田
- ② 開発面積 約100ha(右図のとおり)

【令和8年度取組予定】

○民間開発事業者の選定

複数者選定した事業化検討パートナーによる概略造成計画や収支計画の検討後、プロポーザルによる民間開発事業者を1者選定予定



ひょうご情報公園都市第2期 位置図



令和8年度主要事業

## Ⅳ 北播磨の「安心」を高める

防災意識の高揚や地域医療・地域福祉の充実、また不法投棄・不適正保管への地域一体となった取組等、安心に暮らすことができる「北播磨」を実現

### 1 危機管理への備え 700千円

自然災害に対する地域全体の防災力の底上げを図るとともに、重大家畜伝染病や特定外来生物対策等の危機管理への対応を進める。

#### ① 北播磨地域ぐるみ防災力向上推進事業

実施時期 11月(予定) 場所 兵庫県広域防災センター

内容 ・災害に対する備えの必要性や対応に関する講義

・若者等による事例発表とグループで話し合うワークショップの実施

・体験プログラムの実施(地震体験、消火作業、備蓄食の活用方法等)

・防災施設見学(E-ディフェンス、備蓄倉庫等)



グループワークの様子

#### ② 重大家畜伝染病(高病原性鳥インフルエンザ)の発生・まん延防止対策の徹底

#### ③ 特定外来生物(ナガエツルノゲイトウ等)対策の推進

特定外来生物対策本部北播磨地域部会の運営

特定外来生物注意喚起イベントの開催(6月)



専門家によるナガエツルノゲイトウ分布調査  
(西脇市) R7.11.21



令和8年度主要事業

## Ⅳ 北播磨の「安心」を高める

### 2 北播磨県民いきいき情報システムの運用 3,901千円

圏域の健康・医療・福祉等に係る情報をインターネットを通じて住民等に提供する。また、増加する外国人居住者を含めた普及啓発を行い利用拡大を図る。

- ① 管内の医療機関情報、高齢者・障害者福祉・児童福祉等のサービス事業所情報の発信
- ② 感染症の注意喚起、健康づくり等に関する発信
- ③ 外国人に対する有用な情報発信
- ④ 外国人にも理解しやすいやさしい日本語でのチラシ、ポケットティッシュによる啓発



「北播磨県民いきいき情報」

きたはりま 暮らしの安心 北播磨県民いきいき情報

北播磨圏域の健康・医療・福祉などの情報を兵庫県北播磨県民いきいき情報局が提供します

サイト内検索  検索  
検索したい文字を入力してください。

更新情報

小児・一般の一次救急（軽症）に対応する医療機関を  
更新 R7.12.1 **NEW**

令和7年12月の献血情報を更新 R7.11.26 **NEW**

経カフェ（認知症カフェ）の情報を更新 R7.11.20 **NEW**

ハートフルふれあい広場を令和7年12月11日（木）開  
催！ R7.11.19 **NEW**

新しく「感染症」ページを追加！ R7.11.6 **NEW**

医療機関情報の検索の「薬局・店舗販売先」  
（R7.11.4現在）を更新

食品「惣菜店・パザール」等の出店をするときを更新  
（R7.11.4現在）

緊急医療  
救急医療機関  
健康危機ホットライン

施設情報  
診療所、病院、薬局、訪問看護ステーション、介護保険施設、高齢者施設、高齢者在宅サービス、障害者施設、児童施設

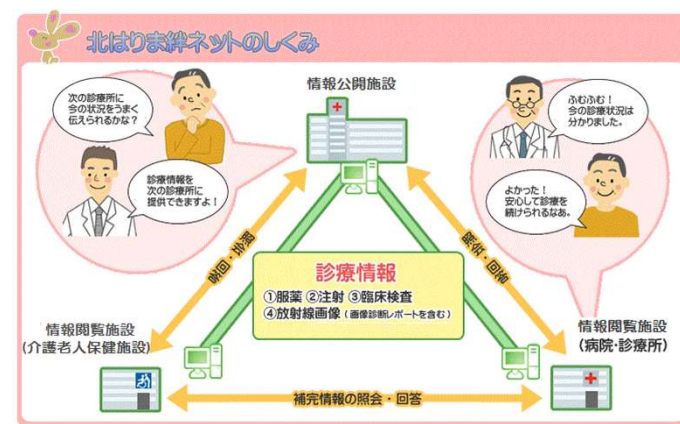
保健  
保健、特定疾患、精神保健福祉、臓器移植

感染症等  
感染症、予防接種

### 3 地域包括ケアシステムの推進(地域医療の連携及び推進) 220千円

高齢者などが住みなれた地域で安心して自分らしい暮らしを継続できるよう、在宅医療に関する連携の推進及び適切な在宅医療の提供促進を支援するため、北播磨独自の地域医療連携システムの活用・充実を図る。

- ① 北はりま絆ネット(北播磨独自の地域医療連携システム)の利用促進
- ② 地域医療連携システム運用検討会の開催



北はりま絆ネットのしくみ

令和8年度主要事業

## Ⅳ 北播磨の「安心」を高める

### 4 北播磨子育て支援者育成事業 340千円

**地域ぐるみで子育てを応援する機運を醸成する。**

対象 北播磨女性団体連絡構成員などの子育て支援者  
時期 1月頃  
参加数 300人  
内容 子育てに関する講演会

### 5 不法投棄・不適正保管への地域一体となった取組の強化 3,000千円

**「不法投棄防止地区」、「不法投棄防止活動推進員」等の取組を拡充・強化し、不法投棄を許さない地域づくりを地域住民、事業者、行政が一体となって推進。**

- ① 不法投棄防止地区(人感センサーライト導入20地区)、不法投棄防止活動推進員の拡大(971人→994人)
- ② 北はりまエコニュース「ハリー通信」の発行(3,000部×2回)
- ③ 廃棄物エコ手形制度の積極的な活用  
(廃棄物エコ手形制度：投棄者や排出者が不明の廃棄物を行政・住民・登録廃棄物処理事業者が協同してボランティアで処分する制度)



不法投棄物撤去作業の様子（小野市）

令和8年度主要事業

## IV 北播磨の「安心」を高める

### 6 「フードドライブ in 北播磨」の実施

行政や民間企業・団体が連携した取組を行うことで、地域住民のフードドライブ活動への参加を促し、食品ロス削減を図るとともに、食料の支援を必要とする人への支援にもつなげる。

北播磨管内の全市町及び民間企業・団体と連携したフードドライブの実施(7,10月)

【フードドライブとは】

家庭の食品等の在庫の一部を持ち寄り、それを必要とする福祉施設や子ども食堂等にフードバンク等を通じて寄附する取り組み。食品ロス削減を図る一つの手段となり、県民一人一人が取り組むことができる活動。

イメージ



フードドライブの様子

### 7 地域に学ぶ北播磨の環境体験事業 300千円

小学生及びその保護者のふるさと北播磨への郷土愛をはぐくむとともに環境意識の醸成を図る。

対象 管内の小学生とその保護者

参加数 40人×2回(夏休み期間中)

場所 網引湿原(加西市)

内容 ビオトープ観察会、自然に関する講話、北条高校生徒をリーダーとしたグループ研究



令和8年度主要事業

## Ⅳ 北播磨の「安心」を高める

### 8 “ストップ・ザ・交通事故”北播磨キャンペーン 750千円

県民一人一人の交通安全思想及び交通モラルの高揚を図り、県民の参画と協働のもと交通事故のない地域づくりをめざす。

- ① 協議会の開催 8月
- ② 交通安全キャンペーンの実施 4,7,9,12,1月

### 9 県立都市公園の暑さ対策【α】

子どもが使用する遊具周辺・運動施設等にミスト装置を設置する。

- ① 播磨中央公園(加東市) 子どもの森
  - ② 三木総合防災公園(三木市) 球技場
- いずれもR8.6供用開始予定

### 10 北はりま特別支援学校分校の整備

北播磨地域の特別支援学校の狭隘化対策として加東市に分校を整備する。

- ① 設置場所 加東市上三草(旧三草小学校)
- ② 障害種別等 知的障害(小・中学部)
- ③ 児童生徒数 40人(予定)
- ④ 通学区域 加東市(高等部生徒は本校)
- ⑤ 開校時期 令和11年度



旧加東市立三草小学校

令和8年度主要事業

## V 北播磨の「安全」を支える

風水害や地震災害に備え社会基盤の整備により防災力を向上させるとともに、道路網整備の推進によって地域の安全と活性化を図る

### 1 インフラ整備の充実・強化(農林関係)【α】

**頻繁化・激甚化する豪雨や大規模地震に備え、ため池や森林の防災機能の強化を図る。**

① 山地災害・ため池災害等の未然防止と減災・避難対策の推進

治山事業

- ・加西市下万願寺町森ガチほか
- ・多可町加美区山寄上 着工予定
- ・多可町八千代区大和 着工予定

ため池改修

- ・ハヶ池(小野市河合中町)ほか
- ・ビワコ谷西池(加東市下久米)ほか 完了予定

② 災害に強い森づくりの推進

里山防災林整備

- ・加西市上万願寺町ほか

野生動物共生林整備

- ・多可町加美区多田ほか

③ 野生動物の管理や被害対策の推進(捕獲の推進や防護柵の整備等への支援)



改修されたため池



集落を守る治山ダム

令和8年度主要事業

# V 北播磨の「安全」を支える

## 2 インフラ整備の充実・強化(土木関係)【α】

大規模地震・風水害など自然災害への備えや老朽化対策、高規格道路ネットワークの充実強化等社会基盤整備の着実な推進。

### ① 地域の強靱化

- ・(一) 加古川 河川掘削 (西脇市)
- ・(一) 東条川 誉田橋架替 (小野市)
- ・(砂) 道山川 砂防堰堤 (加西市) 完了予定
- ・(急) 上鴨川地区 急傾斜 (加東市)



河川改修 (一)杉原川(西脇市)



砂防堰堤 (砂)善防川左二(加西市)



河川改修 (一)東条川(小野市)



橋梁補修 (主)加古川小野線 美の川橋(三木市)

### ② 安全安心な暮らしの実現

- ・(一) 下滝野市川線 歩道設置 (加西市) 着工予定
- ・(一) 三木穴栗線 歩道設置 (加西市)
- ・(一) 大和川護岸整備 (多可町) 完了予定



歩道橋補修 (国)427号 杉小歩道橋(多可町)



歩道設置 (一)下滝野市川線(加西市)



## 令和8年度主要事業

## Ⅴ 北播磨の「安全」を支える

## ③ 地域の個性ある発展を支える道路網の整備

- ・(都) 西脇上戸田線 拡幅 (西脇市)
- ・(国) 175号 西脇北バイパス (西脇市)【直轄】  
R8春開通予定
- ・(国) 372号 加西バイパス (加西市)



バイパス工事 (主) 神戸加東線 桃坂BP(三木市～加東市)

- ・(主) 三木三田線 志染バイパス (三木市)
- ・(主) 神戸加東線 桃坂バイパス (三木市、加東市)
- ・(一) 加美八千代線 三室バイパス (多可町)



11月30日全線開通 東播磨道(北工区) (三木市～小野市)



## ④ 安全安心な日常の維持管理強化

- ・道路区画線の引き直し
- ・通学路等の年2回除草
- ・河川堤防の点検前除草



道路区画線の引き直し (一)下滝野市川線(加西市)



河川堤防の点検前除草 (一)千鳥川(加東市)



令和8年度主要事業

## V 北播磨の「安全」を支える

### 3 北播磨インフラツアーの実施 1,750千円

土木施設や工事現場の見学によって土木インフラに対する理解を深めるとともに、北播磨の魅力にも触れることで地域の活性化を図る。

- ① 北播磨インフラツアーの実施
  - ・工事現場(道路、砂防えん堤等)や土木施設を組合せたツアーの実施  
冬開催 対象:小学生とその保護者(40人×2回)
- ② (拡)Instagramを活用したフォトコンテストの実施



hyogo katodoboku

北はりまインフラツアーを開催(令和7年7月23日、31日)

(加東土木事務所関連)

令和7年7月23日および31日、小学生とその保護者を対象に(主)小野藍本線松沢バイパスや東播磨道等を見学するツアーを開催しました。参加者からは「とても楽しかった!!!」「親子で勉強になるツアーでとても素敵な企画でした」などの感想をいただきました。



当日の様子(松沢バイパス)

建設車両への乗車体験

### 加東土木事務所Instagram

※R8.2.3現在

投稿78件 フォロワー1209人



etc...

## 令和8年度 北播磨県民局主要事業(地域躍動推進費) 問合せ一覧

## Ⅰ 北播磨の「誇り」をつなぐ

事業名	問合せ先	TEL
1 北播磨地域ビジョン2050の推進	県民躍動室 県民課(ビジョン担当)	0795-42-9352
2 地域づくり活動への支援	県民躍動室 県民課	0795-42-9346
3 北播磨ふるさと顕彰事業の実施	同上	同上
4 「東条川疏水ネットワーク博物館」のさらなる展開	加古川流域土地改良事務所 農村計画第2課	0794-82-9843
5 北播磨「木育」推進加速化	加東農林振興事務所 森林課	0795-42-9423

## Ⅱ 北播磨に「交流」を促す

事業名	問合せ先	TEL
1 北播磨広域観光の誘客促進と魅力情報発信の強化	県民躍動室 地域振興課(産業観光担当)	0795-27-7180
2 JR加古川線(西脇市－谷川間)の利用促進・活性化事業の推進	県民躍動室 地域振興課	0795-42-9080
3 JR加古川線・神戸電鉄粟生線・北条鉄道の利用促進・活性化事業の推進	同上	同上
4 北播磨への移住促進	同上	同上
5 県立都市公園施設を活用した地域活性化の推進	加東土木事務所 公園・下水道課	0795-42-6929
6 兵庫県立フラワーセンター開園50周年	農林水産部農産園芸課 花き果樹班	078-362-9218



## 令和8年度 北播磨県民局主要事業(地域躍動推進費) 問合せ一覧

## Ⅲ 北播磨の「元気」を育む

事 業 名	問 合 先	TEL
1 地域の宝「山田錦」の持続可能な地域づくりによる次世代への継承 (SDGs山田錦)	加東農林振興事務所 農政振興課	0795-42-9422
2 北播磨特産品 まもる×そだてる 応援事業 (いちご、ぶどう、もち麦、黒田庄和牛、播州百日どり等)	加東農林振興事務所 農政振興課 加西農業改良普及センター 地域課、経営課	0795-42-9422 0790-47-1448
3 北播磨「農」と「食」の魅力発信	加東農林振興事務所 農政振興課	0795-42-9422
4 北播磨企業への就職促進	県民躍動室 地域振興課(産業観光担当)	0795-27-7180
5 若手経営者による次世代ビジネス創出支援	同上	同上
6 中小企業等への支援	同上	同上
7 スマート農業等の次世代へつなぐ取組の推進	加東農林振興事務所 農政振興課	0795-42-9422
8 県立農業大学校 有機農業アカデミー の開講	県立農業大学校 有機農業アカデミー開設準備室	0790-47-2441
9 ひょうご情報公園都市第2期	企業庁 地域整備振興課	078-362-3693

## 令和8年度 北播磨県民局主要事業(地域躍動推進費) 問合先一覧

## Ⅳ 北播磨の「安心」を高める

事業名	問合先	TEL
1 危機管理への備え (1) 北播磨地域ぐるみ防災力向上推進事業に関する事 (2) 重大家畜伝染病対策に関する事 (3) 特定外来生物対策に関する事(地域部会に関する事) (4) 同 (イベント等に関する事)	(1)(3) 総務企画室 総務防災課(企画防災担当) (2) 加東農林振興事務所 農政振興課 (4) 県民躍動室 環境課	0795-42-9318 0795-42-9422 0795-42-9377
2 北播磨県民いきいき情報システムの運用	加東健康福祉事務所 企画課	0795-42-6948
3 地域包括ケアシステムの推進(地域医療の連携及び推進)	同上	同上
4 北播磨子育て支援者育成事業	県民躍動室 県民課	0795-42-9346
5 不法投棄・不適正保管への地域一体となった取組の強化	県民躍動室 環境課	0795-42-9377
6 「フードドライブ in 北播磨」の実施	同上	同上
7 地域に学ぶ北播磨の環境体験事業	同上	同上
8 “ストップ・ザ・交通事故”北播磨キャンペーン	県民躍動室 県民課	0795-42-9346
9 県立都市公園の暑さ対策	加東土木事務所 公園・下水道課	0795-42-6929
10 北はりま特別支援学校分校の整備	教育委員会事務局 特別支援教育課	078-362-9372

## Ⅴ 北播磨の「安全」を支える

事業名	問合先	TEL
1 インフラ整備の充実・強化(農林水産関係) (1) 山地災害、災害に強い森づくり等に関するもの (2) ため池災害等に関するもの (3) 野生動物管理、被害対策推進に関するもの	(1)(3) 加東農林振興事務所 森林課 (2) 加古川流域土地改良事務所 整備第1課 整備第2課	0795-42-9423 0794-82-9681 0794-70-7008
2 インフラ整備の充実・強化(土木関係)	加東土木事務所 企画調整担当	0795-42-9382
3 北播磨インフラツアーの実施	同上	同上

## 令和8年度 北播磨県民局 イベント①

	開催時期	イベント	場所	問合せ先
1	毎月	北播磨ハートフルふれあい広場【障害者施設の自主生産品販売】	社総合庁舎ロビーほか	⑦
2	6月	特定外来生物注意喚起イベント	未定	⑥
3	6月	「ダメ。ゼッタイ。」普及運動 6・26ヤング街頭キャンペーン【薬物乱用防止啓発】	未定	⑧
4	7-9月	デジタルスタンプラリー【加古川線活性化イベント】	加古川線沿線	⑤
5	7月	環境体験事業【自然観察会】	網引湿原	⑥
6	7,10月	フードドライブ in 北播磨	社総合庁舎	⑥
7	8月下旬	北播磨地域ビジョンフォーラム	小野市うるおい交流館エクラ	③
8	8月下旬	木のおもちゃで遊ぼう【木育イベント】	イオンモール加西北条	⑩
9	9月	フィールドパビリオン関係者連携フォーラム(仮称)	未定	④
10	9月	山田錦列車(仮称)【貸切列車の運行】	加古川線	⑨
11	10月24日	兵庫県立フラワーセンター開園50周年	フラワーセンター	⑬
12	10-11月	ひょうご里山フェスタ2026【森づくり啓発イベント】	加東市内	⑩
13	11月23日	東条川疏水の日 活動発表会	小野市うるおい交流館エクラ	⑪
14	11月	北播磨地域ぐるみ防災力向上推進講座【防災研修会】	広域防災センター	①
15	11月	JR加古川線リレーマルシェ	加古川線沿線	⑤
16	11月	播州織中吊り広告【加古川線活性化イベント】	加古川線車内	⑤
17	11月	JR宍粟車両基地見学会	JR宍粟車両基地	⑤
18	11月	北播磨ふるさと表彰式（北播磨地域子育て応援ネット交流大会）	小野市内	②
19	11-12月	列車内鉄道絵画展	加古川線車内	⑤
20	12-2月	水辺を美しくする運動啓発ポスターコンクール(巡回展)	大型ショッピングセンターほか	②



## 令和8年度 北播磨県民局 イベント②

	開催時期	イベント	場所	問合せ先
21	1月上旬	木のおもちゃで遊ぼう【木育イベント】	やしろショッピングモールBio	⑩
22	1-2月	東播磨・北播磨 多面的機能保全向上活動発表会	未定	⑪
23	2月中旬	木のおもちゃで遊ぼう【木育イベント】	イオンモール加西北条	⑩
24	2月	北はりまインフラツアー【公共工事現場等の見学】	未定	⑫
25	3月	神戸電鉄鈴蘭台車両工場見学会	神戸電鉄鈴蘭台車両工場	⑤
26	3月	北条鉄道検修庫見学会	北条鉄道検修庫	⑤
27	3月	北はりまサイクリスト養成塾	播磨中央公園	⑫

※開催時期、場所等は予定です。変更する場合、または中止となることもあります。

	イベント 問合せ先		TEL
①	総務企画室	総務防災課	0795-42-9318
②	県民躍動室	県民課	0795-42-9346
③			0795-42-9352
④	同上	地域振興課	0795-27-7180
⑤			0795-42-9080
⑥	同上	環境課	0795-42-9377
⑦	加東健康福祉事務所	監査・福祉課	0795-42-9356
⑧	同上	食品薬務衛生課	0795-42-9371
⑨	加東農林振興事務所	農政振興課	0795-42-9422
⑩	同上	森林課	0795-42-9423
⑪	加古川流域土地改良事務所	農村計画第2課	0794-82-9843
⑫	加東土木事務所	企画調整担当	0795-42-9383
⑬	農林水産部農産園芸課(本庁)	花き果樹班	078-362-9218

# 社総合庁舎事務所 仮移転のお知らせ

兵庫県社総合庁舎の長寿命化改修工事に伴い、社総合庁舎の事務所が、令和8年夏～秋頃から、下記のとおり仮移転します。仮移転の詳細については、随時ホームページ更新によりお知らせします。

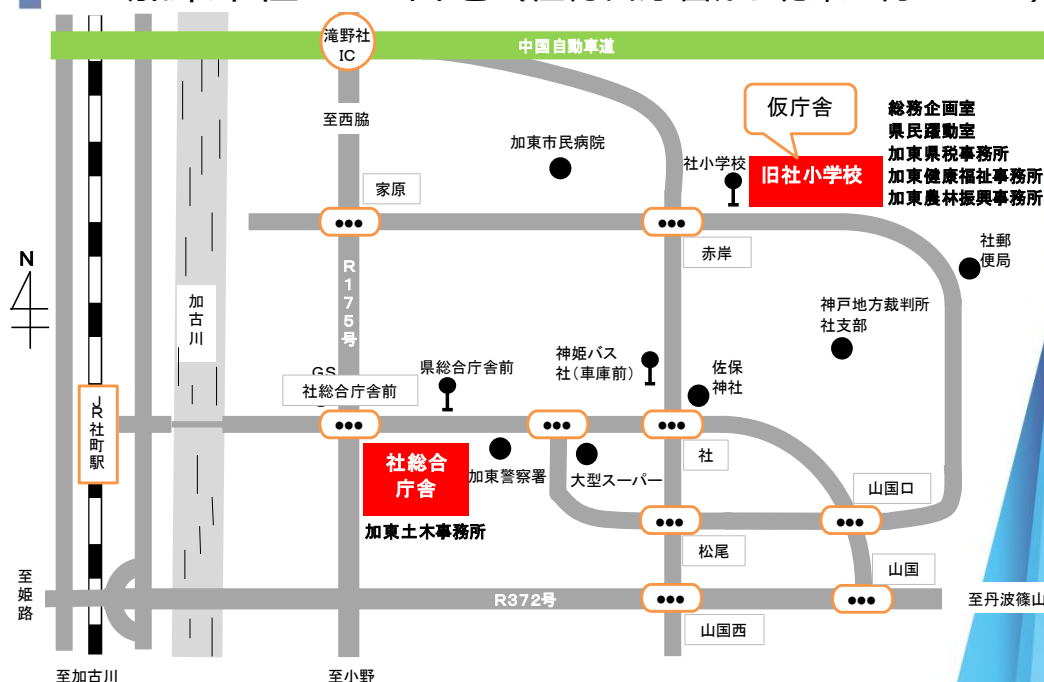


## 1 移転する事務所と移転先

移転する事務所	移転先	移転期間 (予定)
加東県税事務所 北播磨県民局 総務企画室	旧加東市立社小学校	令和8年夏～秋頃から 令和9年秋頃まで
加東土木事務所	社総合庁舎別館	
加東健康福祉事務所 加東農林振興事務所 北播磨県民局 県民躍動室	旧加東市立社小学校	令和8年夏～秋頃から 令和10年秋頃まで

## 2 仮庁舎のご案内

旧加東市立社小学校  
加東市社1550番地（社総合庁舎から北東に約1.6km）



※ 加東土木事務所は、住所に変更なく、社総合庁舎の本館から別館に移転します。

※ 電話番号、FAX番号の変更はありません。

## 3 問合せ先

北播磨県民局総務企画室 総務防災課(庁舎整備担当) TEL0795-42-9303



**Hyogo  
Prefecture**