

ひめど だより

Vol.15

姫路土木事務所・
姫路港管理事務所は
こんなことを
しています

裏面に
中播磨の地図が
載っています。

小学生が描いた
社会基盤施設や風景が
どこにあるか
探してみてください！



令和7年度 小学生の夏 みんなの川・
道・まち絵画コンクールの作品を募集
し、452点の応募を頂きました。

画像：金賞(中播磨県民センター長賞)受賞作品

土木事務所ではSDGsに取り組んでいます



姫路土木事務所、姫路港管理事務所では、生活に関わりの深い社会基盤整備やまちづくり、それに関わる人や、自然災害対策、環境問題などに対して、SDGsの主に上記の項目(ゴール)について取り組んでいます。

編集：中播磨県民センター-姫路土木事務所 企画調整担当

道路

【広畑青山線のバイパス工事を進めています】

奥通広畑青山線は、播磨臨海部と国道2号を南北に結ぶ幹線道路です。そのうち、周辺道路も含めた混雑が激しい姫路市広畑区オ～西蒲田地域の区間について、国道2号姫路バイパス姫路西ランプと県道久今宿線の正門一丁目交差点を結ぶバイパスとして整備しています。バイパス整備により現道や周辺道路の混雑が緩和され、安全で円滑な交通が確保されることや、播磨臨海部と国道2号バイパス姫路西ランプ間が直結され、地域の経済活動の活性化が図られることなどが期待されます。JR山陽本線と交差する約300mの区間がアンダーパスとなり、早期供用に向けて工事を進めています。令和8年4月に暫定2車線では供用開始します。



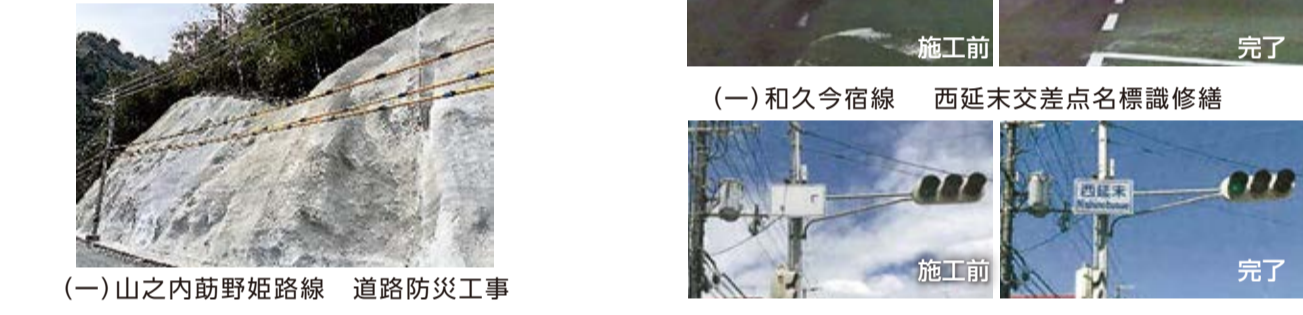
完成前イベント (R.8.2.1)

【西脇八千代市川線の歩道整備工事が完了します】

西脇八千代市川線の市川町上瀬加地区は歩道がなく、狭い路肩を通行せざるを得ず非常に危険な状況でした。当該区間は瀬加小学校の通学路にもなっており、歩行者の安全・安心を確保するため、平成25年度から歩道の整備事業に着手し、順次工事を進めています。令和8年度には瀬加小学校の南側約150mが完成し、事業全体が完了する見込みです。



【道路防災・道路維持に取り組んでいます】



河川

【夢前川の河川整備を行いました】

夢前川の治水事業としては、昭和35年度から実施しており、戦後最大洪水である昭和51年9月洪水に概ね相当する1/30の規模の降雨による洪水を安全に流下させることを目標として下流より整備を進めています。夢前川の京昆橋より下流では概ね河川整備基本方針(計画規模1/100の降雨量179.2mmを対象)に相当する改修が完了しています。



護岸整備工事(令和7年度完了)

【河川の堆積土砂の撤去や樹木伐採を行っています。】

河川の堆積土砂撤去や樹木伐採については、治水安全上、河川の流水に支障となる箇所を優先的に行っています。姫路市の各河川においては、毎月1回程度橋梁の上下流から堆積土砂の状況や樹木の繁茂状況確認を行う事により施工箇所の優先順位づけを行っています。なお、緊急を要する場合を除き、堆積土砂撤去等の工事は11月から翌年の5月までの洪水期に実施しています。



樹木伐採工事(令和7年度完了)



(二)市川(山陽新幹線市川橋梁 付近)

【「屋形橋」が令和7年度土木学会選奨土木遺産に認定されました】

●路線所在地 一般東条道并停車場線 神崎郡市川町鶴井～屋形
●構造 9径間鉄筋コンクリート桁橋 L=139.1m W=5.5m
●竣工年 ・1933年(昭和8年)完成
・1976年(昭和51年)西端アーチ1径間を鋼桁に架け替え
屋形橋は施工例の少ない戦前の鉄筋コンクリートタイドアーチ橋であり、現在も地域のランドマークとなっている優美で貴重な土木遺産であることから認定されました。*タイドアーチ橋とはアーチの両端を引張部材(タイ)で結び水平方向への開きを抑制した橋

トピック



砂防・ダム

【土砂災害対策を行っています】

土砂災害が起ると人家への影響が大きいなど、緊急性の高い箇所から重点的に砂防えん堤や落石防護柵等を整備します。



着手から工事完了までの流れ (砂)イガ谷川砂防えん堤(市川町上牛尾)



【生野ダムで出前講座を実施しました】

令和7年12月5日に生野小学校6年生19名を対象に出前講座を実施しました。講義ではダムの役割について熱心に講義を受けてくださいました。また、生野ダムの現場見学会では、実際のダムの内部の構造や放流状況を見学していただきました。

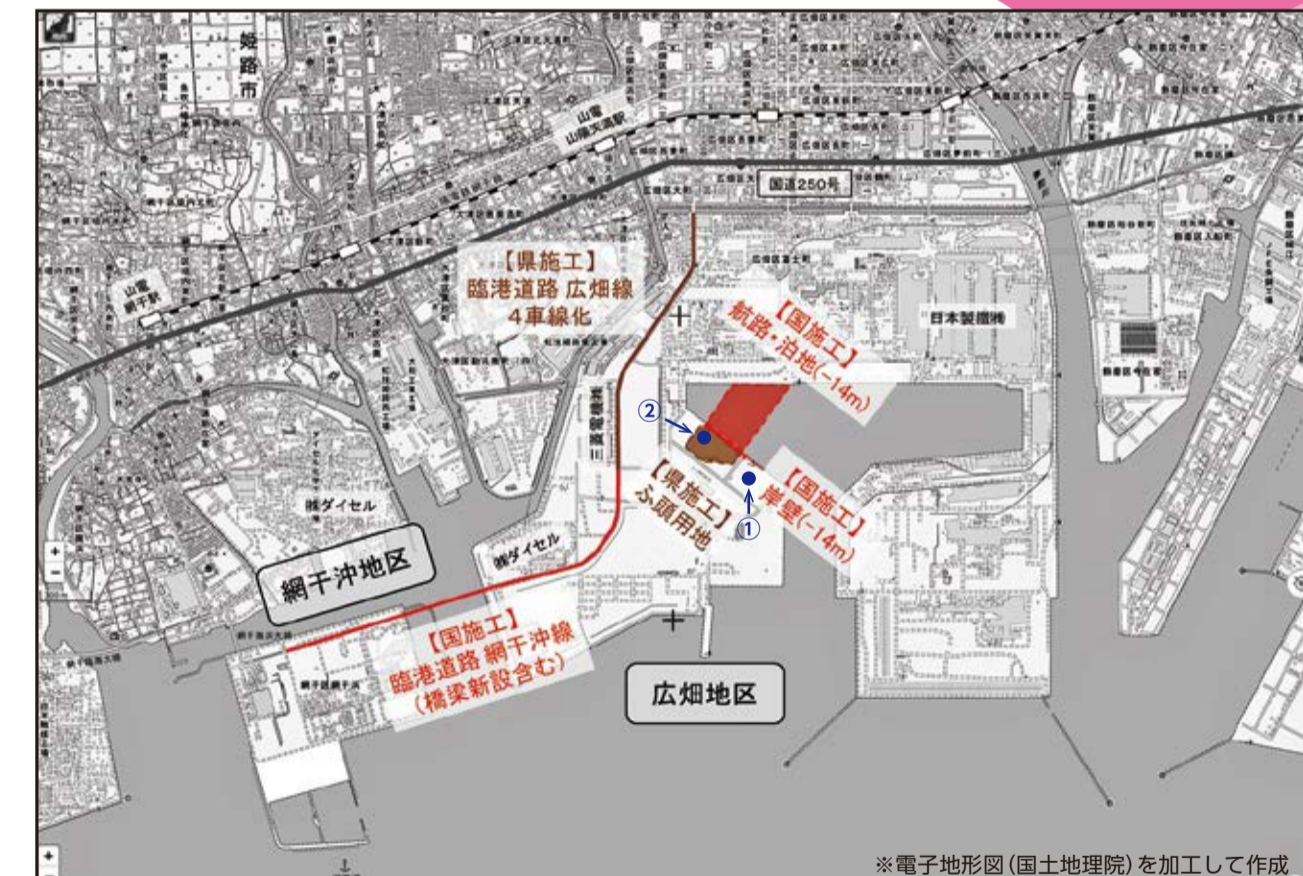


ダム操作室での講義状況 ダム天端から貯水状況を見学

港湾

【国際物流ターミナルの整備を進めています】

姫路港広畑地区において、貨物需要の増大や船舶の大型化に対応するとともに、円滑な陸上輸送を確保するため、国と兵庫県が事業主体となり、岸壁や臨港道路など国際物流ターミナルの整備を進めています。



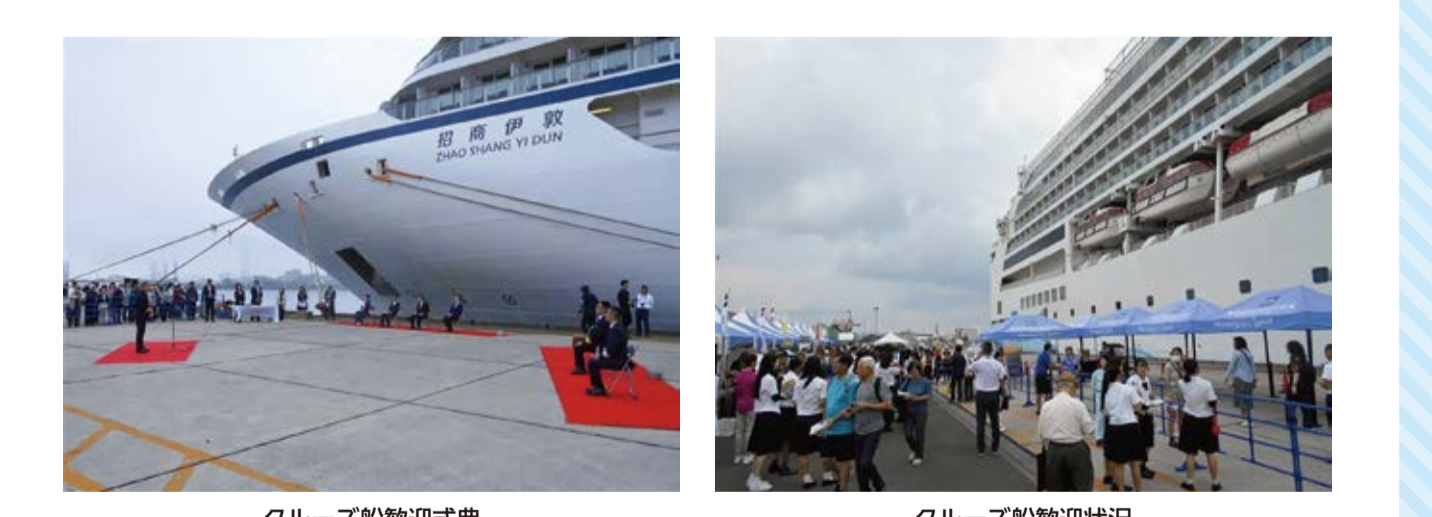
国際物流ターミナルの整備

クルーズ

【大型クルーズ客船誘致活動強化中】

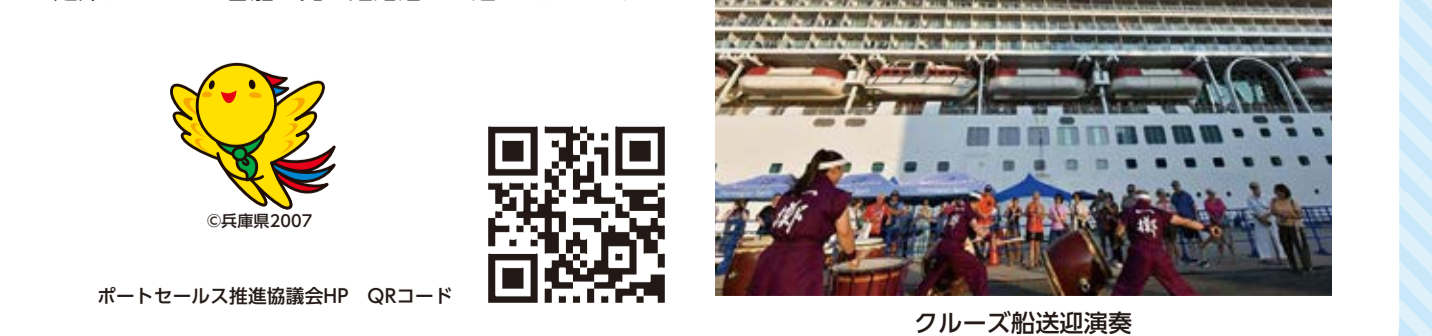
地域の活性化、及び港の利活用や賑わいづくりを図るため、クルーズ客船の誘致に取り組んでいます

令和7年度に達成した上質で特別感ある観光コンテンツをクルーズ船社や旅行会社等へセールスし、クルーズ客船の誘致強化を図ります。また、クルーズ客船の寄港時には、乗客・乗員に印象に残るようなおもてなしを提供して今後の再入港に繋がるよう、効果的な歓迎行事を実施します。



令和8年度のクルーズ客船寄港予定

ルソ、ソリアル、ヴィラ・ヴィア・オデッセイ、飛鳥IIIといった多くのラグジュアリー船などが寄港予定です。是非、クルーズ客船を見に姫路港にお越しください。



クルーズ船送迎演奏

組織

【姫路土木事務所・姫路港管理事務所】の所管区域

姫路土木事務所は、姫路市および神崎郡を管轄しています。なお、朝来市の生野ダムは市川の洪水調節を行っていることから姫路土木事務所が管理しています。また、まちづくり建築課と建設業課は西播磨県民局管内も担当しています。流域下水道課も、兵庫県、たつの市、太子町及び姫路市の一部地域に跨る施設の管理を行っています。姫路港管理事務所は姫路市臨海部と東島町を管轄しています。

【姫路土木事務所】

課名	担当業務	電話番号
企画調整担当	土木行政の企画・総合調整、インフラ整備の基本方針・プログラムの進行管理など	079-281-9441
工事業務課	工事の契約・公文書の公開、文書の受付など	079-281-9451
管理第1課	道路の管理・占用許可など	079-281-9457
管理第2課	河川・砂防等の管理・占用許可など	079-281-9459
用地第1課	河川・河川・砂防事業用地の取得と補償など	079-281-9472
用地第2課	道路事業用地の取得と補償など	079-281-9461
道路第1課	道路改良工事の調査・設計・施工・監督など	079-281-9478
道路第2課	道路の維持・補修工事の調査・設計・施工・監督など	079-281-9503
河川河防課	河川・砂防工事の調査・設計・施工・監督、水防の技術など	079-281-9483
流域下水道課	流域下水道事業の調査・設計・施工・監督など	079-281-9508
技術専門員	占用申請に関する技術審査など	079-281-9541
まちづくり建築第1課	開発許可、建築確認、リサイクル法・省エネ法・景観条例の届出、緑条例の届出、まちづくりなど(たつの市、相生市、赤穂市、兵庫市、上郡市、佐用町)	079-281-9653
まちづくり建築第2課	開発許可、建築確認、リサイクル法・省エネ法・景観条例の届出、緑条例の届出、まちづくりなど(たつの市、相生市、赤穂市、兵庫市、上郡市、佐用町)	079-281-9061
建設業課	建設業の許可、宅地建物取引業の免許、住宅瑕疵担保履行法の届出、解体業の登録(建設リサイクル法)など	079-281-9562

【姫路港管理事務所】

課名	担当業務	電話番号
課長	神崎郡内の道路工事の調査・設計・施工・監督など	0790-22-1290
河川砂防担当	神崎郡内の河川・砂防工事の調査・設計・施工・監督など	
ダム管理担当	生野ダム・菅生ダム・安富ダムの管理など	

【姫路港管理事務所】

課名	担当業務	電話番号
所付	庶務、経理、財務の取得、管理及び処分など	079-235-0176
業務管理課	港湾の占用及び使用の許可、その他の運営管理に関することなど	079-235-1895
港湾整備第1課	入港埠頭等保留許可申請に関する事	079-235-0177
港湾整備第2課	港湾・海岸工事の調査・設計・施工・監督など	079-235-0178
港湾整備第3課	港湾・海岸工事、河川、道路、砂防の調査・設計・施工・監督など	079-235-5560



姫路土木事務所 〒670-0947 姫路市北条1丁目908番地(姫路港総合庁舎内) ☎079-281-3001(代表)
福崎事業所 〒679-0204 神崎郡福崎町西田原1994-4 ☎0790-22-1290
姫路港管理事務所 〒678-8063 姫路市南島根2番地294 ☎079-235-0176

詳しくはホームページをご覧ください。 姫路土木事務所 検索 07中播 0-2020A4