

兵庫県景気総合指数（兵庫C I）

兵庫県景気動向指数（兵庫D I）

— 令和3年1月分(速報) —

令和3年3月31日

兵庫県企画県民部ビジョン局統計課

利 用 の 手 引 き

景気動向指数は、生産、雇用など様々な経済活動での重要かつ景気に敏感に反応する指標の動きを統合することによって、景気の現状把握や将来予測及び景気転換点（景気の山・谷）の判定に資するために作成された指標である。

景気動向指数には、景気総合指数（C I）と景気動向指数（D I）がある。

C IとD Iには、それぞれ、景気に対し先行して動く先行指数、ほぼ一致して動く一致指数、遅れて動く遅行指数の3本の指数がある。景気の現状把握に一致指数を利用し、先行指数は、一般的に、一致指数に数か月先行することから、景気の動きを予測する目的で利用する。遅行指数は、一般的に、一致指数に数か月から半年程度遅行することから、事後的な確認に用いる。

1 景気総合指数（C I:Composite Index）の概要と利用の仕方

< 目的 > C Iは、主として景気変動の大きさやテンポ（量感）を測定することを目的としている。

< 作成方法 > 個々の指標の前月との変化率（上昇率、下降率）を求め、変化幅を一定の方法で調整したうえで合成し、累積する。平成31年2月分より平成22年基準から平成27年基準（平成27年=100）に変更した。

< 利用の仕方 > 一般的に、一致指数が上昇（下降）している時が、景気の拡張（後退）局面であり、一致指数の動きと景気の転換点は概ね一致する。ただし、指数には不規則な動きも含まれていることから、移動平均値をとることにより、ある程度の期間の月々の動きをならして試みるのが望ましい。変化表には、先行指数と遅行指数は足下の基調の変化をつかみやすい3か月後方移動平均と、足下の基調の変化が定着しつつあることを確認する7か月後方移動平均、一致指数は3か月後方移動平均と、基調判断のため5か月後方移動平均をあわせて掲載している。

なお、CIによる景気の基調判断は、以下の考え方により行っている。

- ①当月CIの前月差は一時的な要因に左右され安定しないため、3か月後方移動平均と5か月後方移動平均の前月差を中心に「基調」を判断する。
- ②当月CIの変化方向（前月差の符号）が「基調」と同方向であることを前提としている。
- ③各移動平均の変化方向（前月差の符号）に加え、過去3か月間の累積前月差を加味する。

2 景気動向指数（D I:Diffusion Index）の概要と利用の仕方

< 目的 > D Iは、景気拡張の動きの各経済部門への波及度合いを測定することを主な目的とする。

< 作成方法 > 採用系列の各月の値を3か月前の値と比較して、増加した時には+を、保合いの時には0を、減少した時には-をつける。（変化方向表）

その上で、先行、一致、遅行の系列群ごとに、採用系列数に占める拡張系列数（+の数）の割合（%）を求める。

$$D I = \text{拡張系列数} / \text{採用系列数} \times 100 (\%)$$

（保合いの場合は0.5としてカウントする。）

< 利用の仕方 > D Iは採用系列のうち改善している指標の割合のことで、景気の各経済部門への波及の度合いを表す。月々の振れがあるものの、一致D Iは、景気拡張局面では50%を上回り、後退局面では下回る傾向がある。

D Iは、景気の拡張が経済活動のより多くの分野に浸透していったことを示す指標であり、景気拡張が加速していることを示すものではないことに注意が必要である。

3 累積D I

累積D Iは、基準年月（昭和59年3月）を0として、各月のD Iの値を次の式により累積したものであり、累積D Iグラフの山と谷が、景気の山・谷にほぼ対応する。

$$(\text{累積D I})_t = (\text{累積D I})_{t-1} + (D I)_t - 50$$

4 景気基準日付

景気循環の局面判断や各循環における経済活動の比較等の材料として、主要経済指標の中心的な転換点である景気基準日付（景気の山・谷）を設定している。

直近では、令和2年10月9日に開催した兵庫県景気動向懇話会での意見を踏まえ、兵庫県における第16循環の景気の山を令和元年5月に暫定設定した。

景気循環	兵 庫 県						全 国					
	谷	山	谷	期 間			谷	山	谷	期 間		
				拡張	後退	全循環				拡張	後退	全循環
第10循環	S58年 5月	60年 4月	61年11月	23ヶ月	19ヶ月	42ヶ月	S58年 2月	60年 6月	61年11月	28ヶ月	17ヶ月	45ヶ月
第11循環	61年11月	H3年 3月	5年10月	52ヶ月	31ヶ月	83ヶ月	61年11月	H3年 2月	5年10月	51ヶ月	32ヶ月	83ヶ月
第12循環	5年10月	9年 4月	11年 5月	42ヶ月	25ヶ月	67ヶ月	5年10月	9年 5月	11年 1月	43ヶ月	20ヶ月	63ヶ月
第13循環	11年 5月	12年 7月	13年12月	14ヶ月	17ヶ月	31ヶ月	11年 1月	12年11月	14年 1月	22ヶ月	14ヶ月	36ヶ月
第14循環	13年12月	19年 7月	21年 3月	67ヶ月	20ヶ月	87ヶ月	14年 1月	20年 2月	21年 3月	73ヶ月	13ヶ月	86ヶ月
第15循環	21年 3月	23年 2月	25年 2月	23ヶ月	24ヶ月	47ヶ月	21年 3月	24年 3月	24年11月	36ヶ月	8ヶ月	44ヶ月
第16循環	25年 2月	(R1年5月)		(75ヶ月)			24年11月	(30年10月)		(71ヶ月)		

（ ）は暫定日付

I 令和3年1月分（速報値※注1）の概要

1 1月の兵庫CI及び兵庫DI

(1) 兵庫CI

先行指数	99.4（前月差 2.5ポイント減、2か月ぶりに前月差減）
一致指数	71.3（前月差 1.0ポイント減、3か月ぶりに前月差減）
遅行指数	90.3（前月差 1.5ポイント増、6か月ぶりに前月差増）

(2) 兵庫DI

先行指数	50.0%
一致指数	77.8%（6か月連続で50%を上回る）
遅行指数	62.5%（12か月ぶりに50%を上回る）

2 兵庫CI及び兵庫DIの各系列ごとの変化方向と主な寄与項目（※注2）

(1) 兵庫CI個別系列の主な寄与度

	プラスに寄与した指標	寄与度	マイナスに寄与した指標	寄与度
先行系列	日経商品指数（42種）	1.44	生産財生産指数	▲ 2.06
	鉱工業製品在庫率指数（逆サイクル）	0.37	新規求人数	▲ 1.37
	着工新設住宅戸数	0.27	企業倒産件数（逆サイクル）	▲ 1.16
一致系列	所定外労働時間指数（全産業）	0.83	実質百貨店販売額	▲ 0.87
	有効求人倍率	0.62	企業収益率（製造業）	▲ 0.77
	輸入通関実績	0.31	機械工業生産指数	▲ 0.62
遅行系列	消費者物価指数（総合）	0.74	鉱工業在庫指数	▲ 0.37
	雇用保険受給者実人員（逆サイクル）	0.58	家計消費支出（神戸市）	▲ 0.12
	法人事業税・地方法人特別税調定額	0.42	銀行貸出約定平均金利	▲ 0.05

(2) 兵庫DI個別系列の変化方向とその継続月数（保合いは除く）

	プラスとなった指標名	プラス継続月	マイナスとなった指標名	マイナス継続月
先行系列	日経商品指数（42種）	8	新規求人数	2
	生産財生産指数	6	鉱工業製品在庫率指数（逆サイクル）	1
	企業倒産件数（逆サイクル）	5	新車新規登録台数	1
一致系列	鉱工業生産指数	7	着工建築物床面積	1
	企業収益率（製造業）	7	実質百貨店販売額	1
	大口電力消費量	6		
	機械工業生産指数	6		
	所定外労働時間指数（全産業）	1		
	有効求人倍率	1		
遅行系列	輸入通関実績	1		
	雇用保険受給者実人員（逆サイクル）	3	銀行貸出約定平均金利	19
	家計消費支出（神戸市）	3	鉱工業在庫指数	10
	資本財出荷指数	2	消費者物価指数（総合）	4
	常用雇用指数（全産業）	1		
	法人事業税・地方法人特別税調定額	1		

3 兵庫CIによる景気の基調判断

兵庫CI一致指数は、改善を示している。

令和3年2月分速報の公表は令和3年4月30日（金曜日）の予定です。

（注1） 未発表もしくは速報値による系列を含む。なお、基礎資料の改定等による遡及計算のため、過去の計数が既公表のものとは異なる場合がある。

（注2） 兵庫CIは前月との変化率または変化量、兵庫DIは3か月前（令和2年10月）に対する変化方向。

（注3） 実質百貨店販売額、企業収益率（製造業）、輸入通関実績について、データの季節調整替えにより遡及して改訂した。また、銀行貸出約定平均金利については、日本銀行が令和3年3月より銀行貸出約定平均金利の定義を見直し、過去に遡及して金利を変更したため、それに合わせ遡及して改訂した。

II 兵庫C I 変化表

系 列 名	前月比 (%) 前月差(ポイント) 寄与度(ポイント)	令和												令和		
		2年	1	2	3	4	5	6	7	8	9	10	11	12	3年	
先 行 系 列	L1 生産財生産指数	前月比 寄与度	7.5 2.57	▲ 4.5 ▲ 1.50	5.7 1.83	▲ 14.0 ▲ 4.14	▲ 6.4 ▲ 1.62	2.4 0.68	0.4 0.14	7.5 2.14	1.0 0.32	2.7 0.85	5.4 1.65	4.3 1.32	▲ 6.2 ▲ 2.06	
	L2 鉱工業製品在庫率指数 ※	前月差 寄与度	2.2 0.80	▲ 7.1 ▲ 2.31	▲ 6.4 ▲ 2.00	▲ 13.4 ▲ 3.85	▲ 8.2 ▲ 1.96	▲ 2.6 ▲ 0.49	7.4 2.17	2.6 0.93	5.1 1.69	5.4 1.83	▲ 6.9 ▲ 2.01	3.7 1.32	0.7 0.37	
	L3 着工新設住宅戸数	前月比 寄与度	5.9 0.40	▲ 32.8 ▲ 2.34	28.7 1.99	▲ 1.1 ▲ 0.07	▲ 21.6 ▲ 1.20	1.9 0.13	▲ 3.1 ▲ 0.14	▲ 5.5 ▲ 0.32	9.7 0.65	▲ 2.2 ▲ 0.14	8.0 0.54	▲ 11.9 ▲ 0.79	3.9 0.27	
	L4 新規求人数	前月比 寄与度	▲ 8.8 ▲ 2.09	4.3 1.00	0.3 0.04	▲ 19.3 ▲ 3.87	3.9 0.73	10.7 1.87	▲ 9.4 ▲ 1.71	1.3 0.27	8.9 1.81	▲ 7.5 ▲ 1.58	▲ 0.5 ▲ 0.08	4.4 0.97	▲ 6.2 ▲ 1.37	
	L5 新車新規登録台数	前月比 寄与度	▲ 0.6 ▲ 0.20	3.1 0.62	▲ 0.6 ▲ 0.19	▲ 10.3 ▲ 2.08	▲ 16.3 ▲ 2.82	13.6 2.35	10.6 1.87	5.0 0.88	2.2 0.38	8.4 1.64	▲ 2.7 ▲ 0.66	0.2 ▲ 0.05	1.6 0.25	
	L6 企業倒産件数 ※	前月比 寄与度	7.1 0.37	15.8 0.88	9.0 0.44	▲ 31.6 ▲ 1.74	20.8 0.91	▲ 30.6 ▲ 1.44	2.4 0.08	▲ 9.1 ▲ 0.48	42.1 2.19	▲ 18.2 ▲ 1.06	▲ 2.7 ▲ 0.19	27.7 1.50	▲ 19.4 ▲ 1.16	
	L7 日経商品指数 (42種)	前月差 寄与度	▲ 0.6 ▲ 0.37	▲ 2.4 ▲ 1.42	▲ 4.2 ▲ 2.34	▲ 2.8 ▲ 1.41	1.4 0.67	2.6 1.19	2.3 1.08	3.0 1.43	▲ 0.2 ▲ 0.17	0.2 0.03	1.7 0.83	1.1 0.49	2.8 1.44	
	一致指数トレンド成分	寄与度	▲ 0.10	▲ 0.23	▲ 0.16	▲ 0.30	▲ 0.29	▲ 0.29	▲ 0.33	▲ 0.26	▲ 0.34	▲ 0.31	▲ 0.26	▲ 0.20	▲ 0.20	
	先行指数	前月差	106.7 1.4	101.4 ▲ 5.3	101.0 ▲ 0.4	83.5 ▲ 17.5	78.0 ▲ 5.6	82.0 4.0	85.1 3.2	89.7 4.6	96.2 6.5	97.5 1.3	97.3 ▲ 0.2	101.9 4.6	99.4 ▲ 2.5	
	3か月後方移動平均	前月差	104.6 2.6	104.5 ▲ 0.1	103.1 ▲ 1.4	95.3 ▲ 7.7	87.5 ▲ 7.8	81.2 ▲ 6.3	81.7 0.5	85.6 3.9	90.3 4.8	94.5 4.1	97.0 2.5	98.9 1.9	99.5 0.6	
7か月後方移動平均	前月差	103.8 0.2	102.9 ▲ 0.9	102.8 ▲ 0.1	99.8 ▲ 3.0	96.8 ▲ 3.0	94.0 ▲ 2.8	91.1 ▲ 2.9	88.7 ▲ 2.4	87.9 ▲ 0.7	87.4 ▲ 0.5	89.4 2.0	92.8 3.4	95.3 2.5		
一 致 系 列	C1 鉱工業生産指数	前月比 寄与度	4.8 0.75	▲ 10.5 ▲ 1.56	4.3 0.61	▲ 10.9 ▲ 1.39	▲ 5.2 ▲ 0.56	3.0 0.34	2.6 0.30	0.1 0.02	0.3 0.05	2.9 0.35	3.7 0.44	4.0 0.48	▲ 4.1 ▲ 0.49	
	C2 大口電力消費量	前月比 寄与度	▲ 3.7 ▲ 1.18	0.5 0.17	▲ 4.1 ▲ 1.17	▲ 6.6 ▲ 1.70	▲ 3.9 ▲ 0.85	5.5 1.29	▲ 3.8 ▲ 0.85	4.2 1.03	▲ 1.0 ▲ 0.19	▲ 2.0 ▲ 0.44	4.0 1.01	▲ 1.9 ▲ 0.44	0.7 0.21	
	C3 着工建築物床面積	前月比 寄与度	▲ 15.1 ▲ 0.36	▲ 49.8 ▲ 1.15	48.9 1.03	▲ 18.4 ▲ 0.38	11.0 0.16	▲ 29.7 ▲ 0.54	▲ 17.6 ▲ 0.37	▲ 0.4 ▲ 0.04	10.0 0.10	15.0 0.22	▲ 12.9 ▲ 0.28	11.0 0.16	▲ 8.1 ▲ 0.17	
	C4 機械工業生産指数	前月比 寄与度	6.3 0.49	▲ 15.6 ▲ 1.16	8.4 0.59	▲ 20.1 ▲ 1.30	▲ 7.2 ▲ 0.41	6.9 0.37	▲ 0.4 ▲ 0.02	10.4 0.59	▲ 6.2 ▲ 0.36	5.6 0.32	8.4 0.49	6.1 0.38	▲ 10.2 ▲ 0.62	
	C5 所定外労働時間指数 (全産業)	前月比 寄与度	3.9 0.76	1.2 0.23	▲ 6.2 ▲ 1.05	▲ 15.6 ▲ 2.42	▲ 10.9 ▲ 1.45	4.9 0.69	6.9 0.98	0.7 0.13	7.3 1.05	▲ 6.3 ▲ 0.87	5.6 0.83	▲ 0.7 ▲ 0.09	5.5 0.83	
	C6 有効求人倍率	前月差 寄与度	▲ 0.04 ▲ 1.09	▲ 0.05 ▲ 1.35	▲ 0.04 ▲ 1.07	▲ 0.09 ▲ 1.95	▲ 0.07 ▲ 1.26	▲ 0.01 ▲ 0.22	▲ 0.04 ▲ 0.71	▲ 0.03 ▲ 0.61	▲ 0.01 ▲ 0.19	▲ 0.01 ▲ 0.18	0.00 0.01	▲ 0.01 ▲ 0.18	0.03 0.62	
	C7 実質百貨店販売額	前月比 寄与度	▲ 0.7 ▲ 0.08	▲ 3.2 ▲ 0.49	▲ 6.4 ▲ 0.95	▲ 15.7 ▲ 2.14	1.3 0.20	9.1 1.12	▲ 0.5 ▲ 0.03	3.8 0.50	▲ 1.9 ▲ 0.21	1.2 0.18	▲ 1.1 ▲ 0.10	2.2 0.32	▲ 6.9 ▲ 0.87	
	C8 企業収益率 (製造業)	前月差 寄与度	0.07 0.87	▲ 0.09 ▲ 1.01	▲ 0.01 ▲ 0.09	▲ 0.07 ▲ 0.65	▲ 0.08 ▲ 0.65	0.09 0.75	0.01 0.11	▲ 0.04 ▲ 0.32	0.04 0.38	0.01 0.10	0.01 0.11	0.10 0.90	▲ 0.08 ▲ 0.77	
	C9 輸入通関実績	前月比 寄与度	0.0 0.00	▲ 10.0 ▲ 0.81	6.6 0.49	▲ 7.6 ▲ 0.53	▲ 9.1 ▲ 0.56	1.9 0.11	▲ 2.6 ▲ 0.16	1.3 0.07	0.8 0.04	▲ 2.4 ▲ 0.16	▲ 4.6 ▲ 0.30	3.9 0.25	4.7 0.31	
	一致指数	前月差	91.5 0.2	83.8 ▲ 7.7	82.1 ▲ 1.7	68.6 ▲ 13.5	62.8 ▲ 5.8	67.0 4.3	66.2 ▲ 0.8	67.7 1.5	68.5 0.7	68.0 ▲ 0.5	70.4 2.4	72.3 1.9	71.3 ▲ 1.0	
3か月後方移動平均	前月差	90.6 ▲ 1.5	88.9 ▲ 1.8	85.8 ▲ 3.1	78.1 ▲ 7.6	71.1 ▲ 7.0	66.1 ▲ 5.0	65.3 ▲ 0.8	67.0 1.7	67.5 0.5	68.1 0.6	68.9 0.9	70.2 1.3	71.3 1.1		
5か月後方移動平均	前月差	93.0 ▲ 0.7	90.4 ▲ 2.7	87.6 ▲ 2.8	83.5 ▲ 4.1	77.7 ▲ 5.7	72.8 ▲ 4.9	69.3 ▲ 3.5	66.5 ▲ 2.9	66.4 ▲ 0.0	67.5 1.0	68.2 0.7	69.4 1.2	70.1 0.7		
遅 行 系 列	Lg1 鉱工業在庫指数	前月比 寄与度	3.4 1.13	▲ 0.6 ▲ 0.27	1.1 0.33	▲ 1.8 ▲ 0.78	▲ 1.0 ▲ 0.43	0.6 0.16	▲ 2.4 ▲ 0.97	▲ 1.2 ▲ 0.49	▲ 3.2 ▲ 1.17	0.3 0.07	▲ 1.5 ▲ 0.55	1.1 0.36	▲ 1.1 ▲ 0.37	
	Lg2 普通営業倉庫保管残高	前月比 寄与度	3.2 0.71	▲ 3.2 ▲ 0.74	1.1 0.25											
	Lg3 資本財出荷指数	前月比 寄与度	▲ 1.2 ▲ 0.07	▲ 12.3 ▲ 0.80	0.1 0.03	9.4 0.70	▲ 7.7 ▲ 0.54	4.0 0.30	9.7 0.68	2.0 0.15	▲ 12.7 ▲ 0.86	9.1 0.61	1.1 0.07	2.4 0.15	2.9 0.19	
	Lg4 常用雇用指数 (全産業)	前月比 寄与度	0.5 0.76	▲ 0.5 ▲ 0.83	▲ 0.3 ▲ 0.49	▲ 0.3 ▲ 0.56	▲ 0.8 ▲ 1.38	0.9 1.58	▲ 0.5 ▲ 0.86	0.7 1.23	▲ 0.2 ▲ 0.34	▲ 0.1 ▲ 0.16	0.1 0.15	▲ 0.2 ▲ 0.31	0.2 0.32	
	Lg5 雇用保険受給者実人員 ※	前月比 寄与度	0.0 ▲ 0.06	2.6 0.38	▲ 1.6 ▲ 0.32	0.0 ▲ 0.06	▲ 0.2 ▲ 0.10	▲ 6.9 ▲ 1.26	▲ 4.5 ▲ 0.85	1.2 0.19	▲ 6.0 ▲ 1.04	3.3 0.55	3.1 0.51	▲ 3.2 ▲ 0.54	3.5 0.58	
	Lg6 家計消費支出 (神戸市)	前月差 寄与度	▲ 16.2 ▲ 0.55	34.2 1.11	▲ 18.0 ▲ 0.60	▲ 12.7 ▲ 0.47	▲ 6.4 ▲ 0.23	15.3 0.54	28.1 0.98	▲ 30.1 ▲ 1.05	▲ 1.7 ▲ 0.06	▲ 3.1 ▲ 0.11	7.8 0.24	▲ 1.0 ▲ 0.04	▲ 3.5 ▲ 0.12	
	Lg7 法人事業税・地方法人特別税調定額	前月比 寄与度	▲ 8.2 ▲ 0.41	1.6 0.09	▲ 4.4 ▲ 0.22	4.2 0.21	▲ 30.3 ▲ 1.64	34.7 1.86	31.1 1.66	▲ 33.0 ▲ 1.82	3.8 0.18	▲ 4.5 ▲ 0.23	▲ 4.8 ▲ 0.25	5.3 0.26	9.0 0.42	
	Lg8 銀行貸出約定平均金利	前月差 寄与度	▲ 0.00 0.12	▲ 0.00 0.12	▲ 0.01 0.02	▲ 0.01 ▲ 0.03	▲ 0.00 0.08	▲ 0.03 ▲ 0.73	▲ 0.01 ▲ 0.27	▲ 0.01 ▲ 0.12	▲ 0.01 ▲ 0.12	▲ 0.01 ▲ 0.01	▲ 0.01 0.05	▲ 0.00 ▲ 0.06	▲ 0.01 ▲ 0.11	▲ 0.01 ▲ 0.05
	Lg9 消費者物価指数 (総合)	前月差 寄与度	▲ 0.1 ▲ 0.09	▲ 0.1 ▲ 0.08	0.1 0.12	0.3 0.36	▲ 0.3 ▲ 0.35	▲ 0.2 ▲ 0.22	0.3 0.33	▲ 0.1 ▲ 0.14	▲ 0.1 ▲ 0.12	▲ 0.9 ▲ 0.95	▲ 1.0 ▲ 1.02	▲ 0.4 ▲ 0.38	0.7 0.74	
	一致指数トレンド成分	寄与度	▲ 0.10	▲ 0.23	▲ 0.16	▲ 0.32	▲ 0.35	▲ 0.35	▲ 0.38	▲ 0.28	▲ 0.34	▲ 0.29	▲ 0.24	▲ 0.18	▲ 0.17	
遅行指数	前月差	103.1 1.5	101.8 ▲ 1.3	100.8 ▲ 1.0	99.9 ▲ 1.0	94.9 ▲ 4.9	96.8 1.9	97.1 0.3	94.8 ▲ 2.3	91.0 ▲ 3.8	90.6 ▲ 0.5	89.5 ▲ 1.0	88.7 ▲ 0.8	90.3 1.5		
3か月後方移動平均	前月差	101.6 1.1	102.2 0.6	101.9 ▲ 0.3	100.8 ▲ 1.1	98.5 ▲ 2.3	97.2 ▲ 1.3	96.3 ▲ 0.9	96.2 ▲ 0.0	94.3 ▲ 1.9	92.1 ▲ 2.2	90.4 ▲ 1.8	89.6 ▲ 0.8	89.5 ▲ 0.1		
7か月後方移動平均	前月差	100.7 0.1	101.0 0.4	101.1 0.0	101.0 ▲ 0.1	100.3 ▲ 0.7	99.9 ▲ 0.5	99.2 ▲ 0.6	98.0 ▲ 1.2	96.5 ▲ 1.5	95.0 ▲ 1.5	93.5 ▲ 1.5	92.6 ▲ 0.9	91.7 ▲ 0.9		

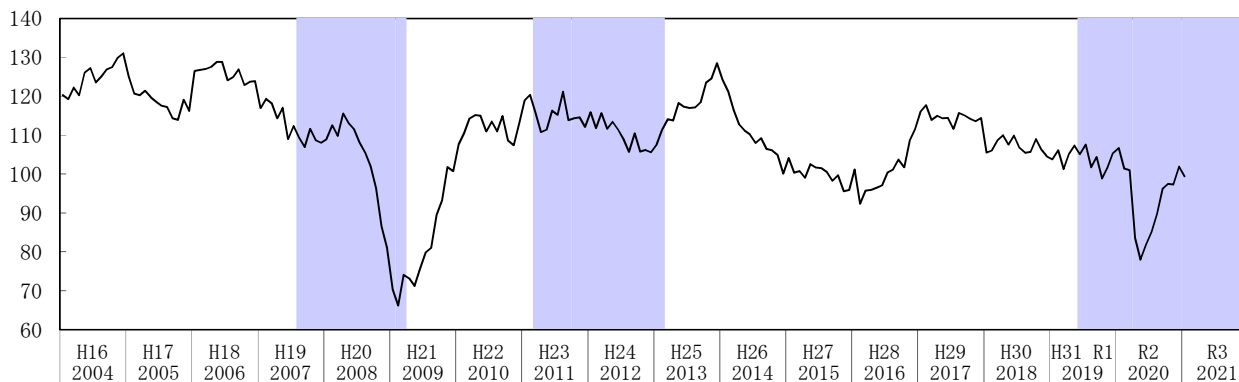
(注) ※は景気と逆サイクルの系列

Ⅲ 兵庫C I のグラフと値

1 兵庫C I グラフ

(1) 先行指数

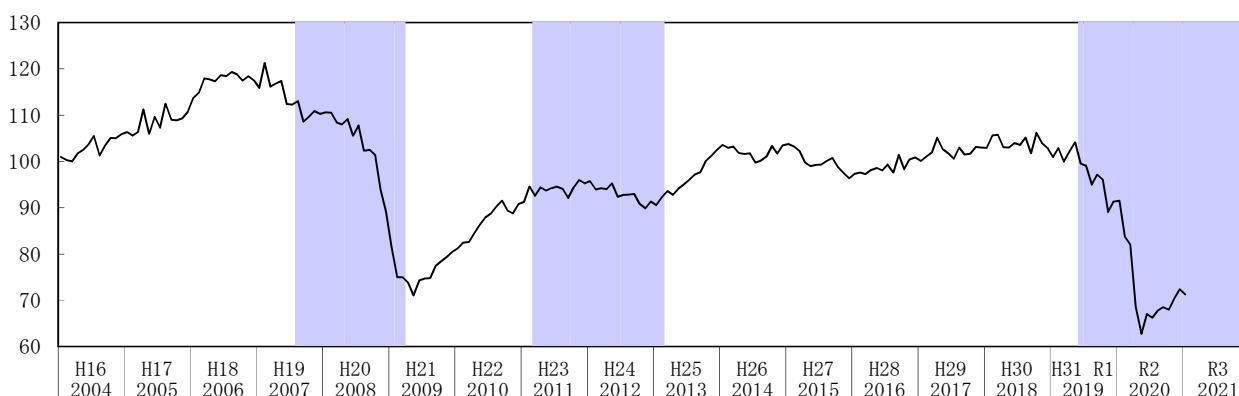
(平成27年=100)



(年)

(2) 一致指数

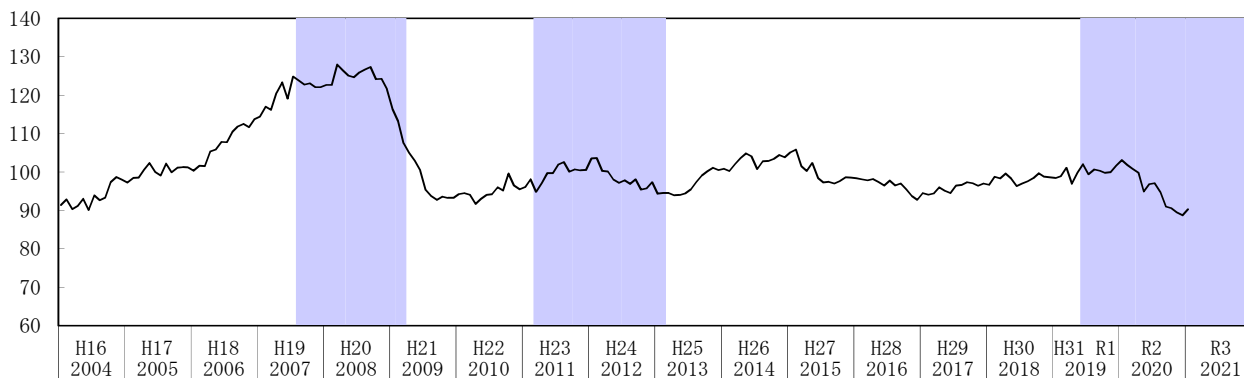
(平成27年=100)



(年)

(3) 遅行指数

(平成27年=100)



(年)

山 19/7 谷 21/3 山 23/2 谷 25/2 山 元/5

【注】 部分は景気後退期を示す。

2 兵庫C I の値

(1) 先行指数

(平成27年=100)

	1月	2月	3月	4月	5月	6月	7月	8月	9月	10月	11月	12月
22/2010	107.7	110.5	114.4	115.2	115.0	110.9	113.6	111.0	114.9	108.6	107.4	113.0
23/2011	119.0	120.3	115.8	110.8	111.5	116.3	115.2	121.2	113.9	114.3	114.6	112.1
24/2012	115.9	111.8	115.6	111.6	113.4	111.4	109.0	105.7	110.4	105.8	106.2	105.6
25/2013	107.5	111.3	114.1	113.8	118.3	117.3	116.9	117.1	118.5	123.5	124.6	128.5
26/2014	124.3	121.3	116.5	112.8	111.2	110.2	108.0	109.2	106.4	106.1	104.9	100.1
27/2015	104.1	100.3	100.7	99.1	102.6	101.7	101.5	100.5	98.3	99.7	95.6	95.9
28/2016	101.2	92.4	95.8	95.9	96.5	97.2	100.4	101.2	103.7	101.8	108.6	111.5
29/2017	116.0	117.7	113.9	115.0	114.3	114.4	111.7	115.7	115.1	114.3	113.6	114.4
30/2018	105.6	106.1	108.7	110.0	107.6	109.9	106.8	105.5	105.7	109.0	106.2	104.6
H31R1/2019	103.8	106.1	101.3	105.2	107.4	105.1	107.6	101.8	104.4	98.9	101.7	105.3
R2/2020	106.7	101.4	101.0	83.5	78.0	82.0	85.1	89.7	96.2	97.5	97.3	101.9
R3/2020	99.4											

(2) 一致指数

(平成27年=100)

	1月	2月	3月	4月	5月	6月	7月	8月	9月	10月	11月	12月
22/2010	81.2	82.4	82.6	84.5	86.3	87.9	88.7	90.2	91.5	89.4	88.8	90.8
23/2011	91.2	94.6	92.6	94.3	93.7	94.2	94.5	94.1	92.1	94.4	95.9	95.3
24/2012	95.7	93.9	94.2	94.0	95.3	92.3	92.8	92.8	93.0	90.9	89.8	91.3
25/2013	90.5	92.2	93.6	92.7	94.1	95.0	96.0	97.2	97.7	100.1	101.2	102.5
26/2014	103.6	102.9	103.2	101.8	101.6	101.8	99.8	100.2	101.1	103.3	101.7	103.5
27/2015	103.7	103.2	102.3	99.8	99.0	99.3	99.4	100.1	100.7	98.8	97.5	96.4
28/2016	97.3	97.6	97.3	98.1	98.6	98.0	99.4	97.6	101.4	98.3	100.4	100.9
29/2017	100.1	101.1	101.9	105.1	102.6	101.7	100.6	103.0	101.5	101.7	103.1	103.0
30/2018	102.9	105.6	105.7	103.1	103.0	104.0	103.5	105.1	101.8	106.2	103.9	102.8
H31R1/2019	101.0	102.9	100.0	102.2	104.1	99.5	99.1	95.0	97.1	96.1	89.1	91.3
R2/2020	91.5	83.8	82.1	68.6	62.8	67.0	66.2	67.7	68.5	68.0	70.4	72.3
R3/2020	71.3											

(3) 遅行指数

(平成27年=100)

	1月	2月	3月	4月	5月	6月	7月	8月	9月	10月	11月	12月
22/2010	94.3	94.5	94.1	91.7	93.0	94.0	94.2	96.0	95.2	99.6	96.5	95.5
23/2011	96.1	98.1	94.9	97.2	99.6	99.7	101.9	102.6	100.1	100.6	100.4	100.5
24/2012	103.5	103.6	100.2	100.1	98.0	97.2	97.8	96.9	98.1	95.5	95.8	97.3
25/2013	94.3	94.5	94.5	93.9	94.0	94.4	95.5	97.4	99.1	100.2	101.1	100.5
26/2014	100.8	100.3	102.1	103.6	104.8	104.1	100.8	102.8	102.8	103.4	104.4	103.9
27/2015	105.1	105.8	101.5	100.3	102.3	98.4	97.3	97.5	97.0	97.7	98.6	98.5
28/2016	98.3	98.1	97.8	98.2	97.4	96.5	97.8	96.5	97.0	95.4	93.7	92.8
29/2017	94.5	94.1	94.4	96.0	95.1	94.5	96.4	96.6	97.4	97.1	96.4	97.0
30/2018	96.7	98.8	98.3	99.6	98.3	96.4	97.0	97.6	98.4	99.6	98.8	98.6
H31R1/2019	98.4	98.9	101.1	97.0	99.9	102.0	99.4	100.7	100.3	99.7	99.9	101.7
R2/2020	103.1	101.8	100.8	99.9	94.9	96.8	97.1	94.8	91.0	90.6	89.5	88.7
R3/2020	90.3											

IV 兵庫DI変化方向表

系 列 名		令和												令和	
		2年												3年	
		1	2	3	4	5	6	7	8	9	10	11	12	1	
先行 系列	L1 生産財生産指数	+	+	+	-	-	-	-	+	+	+	+	+	+	
	L2 鉱工業製品在庫率指数 ※	+	-	-	-	-	-	+	+	+	+	+	+	-	
	L3 着工新設住宅戸数	+	-	+	+	+	-	-	-	+	+	+	+	0	
	L4 新規求人数	-	-	-	-	-	-	+	+	+	+	+	-	-	
	L5 新車新規登録台数	+	+	+	-	-	-	+	+	+	+	+	+	-	
	L6 企業倒産件数 ※	+	+	+	-	+	-	+	-	+	+	+	+	+	
	L7 日経商品指数 (42種)	+	-	-	-	-	+	+	+	+	+	+	+	+	
	拡張系列数	6	3	4	1	2	1	5	5	7	7	7	7	5	3.5
	採用系列数	7	7	7	7	7	7	7	7	7	7	7	7	7	7
	先行指数	85.7	42.9	57.1	14.3	28.6	14.3	71.4	71.4	100.0	100.0	100.0	71.4	50.0	
一致 系列	C1 鉱工業生産指数	-	-	-	-	-	-	+	+	+	+	+	+	+	
	C2 大口電力消費量	-	+	-	-	-	-	-	+	+	+	+	+	+	
	C3 着工建築物床面積	+	-	-	+	+	-	-	-	-	+	+	+	-	
	C4 機械工業生産指数	+	-	-	-	-	-	-	+	+	+	+	+	+	
	C5 所定外労働時間指数 (全産業)	+	+	+	-	-	-	+	+	+	-	+	-	+	
	C6 有効求人倍率	-	-	-	-	-	-	-	-	-	-	-	-	+	
	C7 実質百貨店販売額	+	-	-	-	-	+	+	+	+	+	-	+	-	
	C8 企業収益率 (製造業)	+	+	0	-	-	-	+	+	+	+	+	+	+	
	C9 輸入通関実績	-	-	-	-	+	-	-	+	-	-	-	-	+	
	拡張系列数	5	3	1.5	1	2	1	4	7	6	6	6	6	7	
採用系列数	9	9	9	9	9	9	9	9	9	9	9	9	9		
一致指数	55.6	33.3	16.7	11.1	22.2	11.1	44.4	77.8	66.7	66.7	66.7	66.7	77.8		
遅行 系列	Lg1 鉱工業在庫指数	+	+	+	-	-	-	-	-	-	-	-	-	-	
	Lg2 普通営業倉庫保管残高	+	+	+											
	Lg3 資本財出荷指数	-	-	-	-	+	+	+	+	-	-	-	+	+	
	Lg4 常用雇用指数 (全産業)	+	+	-	-	-	+	+	+	+	+	-	-	+	
	Lg5 雇用保険受給者実人員 ※	-	-	+	+	-	-	-	-	-	-	+	+	+	
	Lg6 家計消費支出 (神戸市)	-	+	+	+	-	-	+	+	-	-	+	+	+	
	Lg7 法人事業税・地方法人特別税調定額	+	-	-	+	-	+	+	+	-	-	-	-	+	
	Lg8 銀行貸出約定平均金利	-	-	-	-	-	-	-	-	-	-	-	-	-	
	Lg9 消費者物価指数 (総合)	+	-	-	+	+	-	-	-	+	-	-	-	-	
	拡張系列数	5	4	4	4	2	3	4	4	2	1	2	3	5	
採用系列数	9	9	9	8	8	8	8	8	8	8	8	8	8		
遅行指数	55.6	44.4	44.4	50.0	25.0	37.5	50.0	50.0	25.0	12.5	25.0	37.5	62.5		

(注) ※は景気と逆サイクルの系列

VI 兵庫D I の値

(1) 先行指数

	1月	2月	3月	4月	5月	6月	7月	8月	9月	10月	11月	12月
22/2010	85.7	71.4	85.7	57.1	71.4	42.9	57.1	57.1	57.1	14.3	57.1	71.4
23/2011	100.0	100.0	57.1	28.6	14.3	42.9	42.9	57.1	42.9	42.9	28.6	71.4
24/2012	57.1	42.9	57.1	28.6	57.1	42.9	57.1	14.3	42.9	28.6	28.6	28.6
25/2013	42.9	71.4	85.7	71.4	78.6	57.1	71.4	42.9	78.6	85.7	85.7	85.7
26/2014	71.4	57.1	28.6	0.0	42.9	42.9	42.9	35.7	50.0	71.4	42.9	35.7
27/2015	71.4	14.3	64.3	28.6	28.6	42.9	57.1	57.1	57.1	57.1	28.6	14.3
28/2016	71.4	21.4	57.1	28.6	57.1	42.9	78.6	71.4	71.4	42.9	71.4	42.9
29/2017	85.7	71.4	42.9	35.7	42.9	71.4	28.6	57.1	50.0	57.1	42.9	71.4
30/2018	28.6	42.9	14.3	71.4	64.3	57.1	42.9	42.9	42.9	71.4	42.9	28.6
H31R1/2019	14.3	42.9	42.9	57.1	42.9	71.4	28.6	14.3	42.9	0.0	28.6	50.0
R2/2020	85.7	42.9	57.1	14.3	28.6	14.3	71.4	71.4	100.0	100.0	100.0	71.4
R3/2020	50.0											

(2) 一致指数

	1月	2月	3月	4月	5月	6月	7月	8月	9月	10月	11月	12月
22/2010	61.1	100.0	55.6	66.7	88.9	88.9	88.9	88.9	77.8	55.6	11.1	44.4
23/2011	44.4	88.9	66.7	77.8	22.2	66.7	55.6	55.6	11.1	22.2	55.6	83.3
24/2012	44.4	11.1	22.2	22.2	55.6	22.2	44.4	22.2	44.4	16.7	27.8	16.7
25/2013	33.3	55.6	77.8	66.7	66.7	55.6	66.7	77.8	77.8	88.9	88.9	100.0
26/2014	77.8	55.6	44.4	33.3	33.3	33.3	22.2	44.4	55.6	66.7	88.9	88.9
27/2015	44.4	77.8	50.0	33.3	22.2	33.3	66.7	50.0	55.6	44.4	11.1	11.1
28/2016	33.3	55.6	55.6	44.4	66.7	66.7	44.4	33.3	77.8	33.3	66.7	44.4
29/2017	55.6	77.8	66.7	88.9	55.6	66.7	22.2	55.6	27.8	77.8	66.7	77.8
30/2018	55.6	55.6	66.7	66.7	44.4	44.4	44.4	66.7	44.4	77.8	61.1	77.8
H31R1/2019	16.7	27.8	27.8	77.8	66.7	72.2	44.4	11.1	33.3	33.3	0.0	22.2
R2/2020	55.6	33.3	16.7	11.1	22.2	11.1	44.4	77.8	66.7	66.7	66.7	66.7
R3/2020	77.8											

(3) 遅行指数

	1月	2月	3月	4月	5月	6月	7月	8月	9月	10月	11月	12月
22/2010	50.0	66.7	55.6	44.4	22.2	33.3	88.9	77.8	72.2	77.8	55.6	55.6
23/2011	33.3	44.4	66.7	66.7	44.4	66.7	66.7	66.7	44.4	44.4	33.3	61.1
24/2012	88.9	72.2	44.4	44.4	11.1	22.2	38.9	38.9	66.7	11.1	44.4	22.2
25/2013	22.2	55.6	33.3	66.7	38.9	44.4	44.4	66.7	88.9	88.9	77.8	66.7
26/2014	50.0	38.9	55.6	55.6	77.8	55.6	11.1	22.2	44.4	50.0	77.8	61.1
27/2015	55.6	77.8	44.4	33.3	50.0	44.4	33.3	5.6	44.4	55.6	55.6	66.7
28/2016	55.6	55.6	44.4	61.1	50.0	66.7	44.4	50.0	44.4	33.3	55.6	33.3
29/2017	33.3	44.4	44.4	44.4	66.7	55.6	50.0	55.6	72.2	50.0	44.4	44.4
30/2018	44.4	66.7	50.0	77.8	38.9	33.3	22.2	33.3	66.7	55.6	55.6	50.0
H31R1/2019	38.9	44.4	55.6	33.3	66.7	55.6	66.7	66.7	44.4	44.4	44.4	66.7
R2/2020	55.6	44.4	44.4	50.0	25.0	37.5	50.0	50.0	25.0	12.5	25.0	37.5
R3/2020	62.5											

VII 個別系列の数値

1 先行系列の個別数値

年月	L1 生産財生産指数	L2 鉱工業製品在庫率指数	L3 着工新設住宅戸数	L4 新規求人数	L5 新車新規登録台数	L6 企業倒産件数	L7 日経商品指数	
	季調(セツス)	季調(セツス)	季調(セツス)	季調(セツス)	季調(セツス)	季調(セツス)	前年同月比	
年月	H27=100	H27=100	戸	人	台	件	前年同月値=100	
30	1	104.4	111.9	2,439	17,229	10,534	36	108.0
	2	104.2	125.9	2,619	17,932	11,425	39	108.2
	3	107.9	111.6	2,662	17,991	11,509	40	106.1
	4	106.3	112.6	2,430	17,896	11,612	33	108.7
	5	107.2	119.3	2,604	18,555	11,424	39	108.4
	6	111.8	117.2	2,617	18,211	10,915	28	107.7
	7	107.5	117.8	2,786	18,138	11,146	34	105.8
	8	107.0	117.8	2,533	18,643	10,933	31	103.8
	9	106.4	115.3	2,323	17,862	10,968	23	102.7
	10	107.7	108.7	2,797	18,552	11,309	49	102.3
	11	107.7	118.0	2,711	18,642	10,945	37	100.4
	12	108.8	121.6	2,678	17,822	10,792	26	97.9
R元	1	106.0	117.5	2,732	17,966	11,436	60	97.4
	2	104.1	118.0	2,877	17,955	11,122	27	98.2
	3	100.8	120.1	2,590	17,296	11,363	44	99.6
	4	102.8	119.6	3,054	17,849	11,804	37	98.4
	5	101.9	111.4	2,042	18,550	12,088	33	97.5
	6	101.9	132.1	2,742	18,141	12,084	42	97.6
	7	104.3	120.1	2,633	18,209	11,703	38	97.3
	8	98.7	127.0	2,495	17,879	11,879	40	96.0
	9	97.2	124.9	3,330	18,064	12,402	44	95.7
	10	98.8	127.1	2,319	17,518	7,828	43	96.5
	11	97.0	127.9	2,409	18,024	9,396	41	97.1
	12	98.2	124.7	2,770	17,888	9,733	44	99.0
R2	1	105.9	122.5	2,937	14,455	9,677	41	98.4
	2	101.2	129.6	2,110	15,103	9,987	35	96.0
	3	107.1	138.0	2,818	15,149	9,928	32	90.5
	4	82.3	154.6	3,094	12,482	8,952	44	87.7
	5	77.2	162.8	2,491	13,168	6,984	10	89.1
	6	79.1	165.4	2,538	14,654	8,168	43	91.7
	7	79.4	140.9	2,461	13,332	9,189	42	94.0
	8	85.6	138.3	2,330	13,502	9,660	46	97.0
	9	86.5	133.2	2,567	14,755	9,873	30	96.8
	10	88.9	127.8	2,511	13,683	10,736	36	97.0
	11	93.8	136.1	2,721	13,611	10,449	37	98.7
	12	97.9	132.4	2,415	14,222	10,472	28	99.8
R3	1	90.4	131.7	2,511	13,361	10,643	34	102.6
	2							
	3							
	4							
	5							
	6							
	7							
	8							
	9							
	10							
	11							
	12							

2 一致系列の個別数値

年月	C1 鉱工業生産指数	C2 大口電力消費量	C3 着工建築物床面積	C4 機械工業生産指数	C5 所定外労働時間指数	C6 有効求人倍率	C7 百貨店販売額	C8 企業収益率	C9 輸入通関実績	
	季調(セオラス)	季調(セオラス)	季調(セオラス)	季調(セオラス)	季調(セオラス)	季調(セオラス)	季調(セオラス)	季調(セオラス)	季調(セオラス)	
年月	H27=100	百万KWH	千㎡	H27=100	H27=100	倍	百万円	倍	百万円	
30	1	100.6	3,458.45	378.71	106.1	101.6	1.38	21,150.0	0.977	340,147
	2	104.9	3,439.18	422.25	106.6	105.0	1.38	21,490.2	0.968	378,362
	3	107.8	3,429.70	796.78	115.5	102.8	1.39	20,268.3	0.993	333,308
	4	105.2	3,316.86	470.58	111.3	105.6	1.40	20,644.7	0.982	337,596
	5	104.6	3,411.28	347.06	109.4	105.7	1.40	20,131.4	0.991	359,581
	6	103.1	3,479.02	392.42	109.1	105.9	1.44	19,690.3	0.960	363,553
	7	103.2	3,474.46	365.04	106.5	106.9	1.46	19,001.4	0.979	364,352
	8	105.0	3,579.75	362.27	109.9	104.0	1.46	19,406.8	1.015	358,505
	9	104.2	3,415.45	370.15	110.3	105.3	1.47	18,876.9	0.977	330,968
	10	106.5	3,464.79	438.31	112.7	106.0	1.47	20,038.8	1.007	372,457
	11	105.4	3,488.53	406.03	111.4	104.3	1.46	19,726.0	0.995	356,004
	12	105.3	3,505.99	384.68	111.2	106.9	1.45	19,526.6	0.968	341,751
31	1	103.8	3,545.88	324.78	107.6	98.1	1.47	19,403.8	0.991	338,823
	2	104.2	3,625.89	421.04	109.3	99.9	1.46	19,552.4	0.977	347,613
	3	103.1	3,628.78	354.46	104.7	101.0	1.45	18,438.1	0.947	351,763
	4	104.0	3,643.19	415.29	104.5	100.4	1.44	20,903.4	1.013	348,171
	R元 5	104.3	3,751.31	392.82	108.7	106.4	1.44	20,396.9	0.996	354,151
	6	105.1	3,581.72	366.15	110.4	101.6	1.45	19,184.8	0.987	335,061
	7	109.1	3,339.25	448.00	114.7	98.2	1.43	18,523.8	1.069	344,190
	8	103.0	3,372.82	297.09	110.6	98.6	1.42	18,560.9	0.967	334,815
	9	102.9	3,537.75	445.27	106.4	94.3	1.41	23,550.0	0.974	338,706
	10	110.8	3,510.64	411.85	106.9	95.1	1.40	16,997.4	1.070	324,953
	11	101.5	3,229.85	284.49	97.1	94.5	1.39	18,423.7	0.958	330,870
	12	100.8	3,500.21	479.41	103.9	92.1	1.38	18,429.5	0.975	324,785
R2	1	105.8	3,048.04	412.29	110.7	95.8	1.32	18,309.0	1.077	324,888
	2	95.2	3,649.26	247.82	94.7	98.5	1.27	17,732.2	0.985	293,909
	3	99.9	3,245.20	415.89	103.8	92.6	1.21	12,249.1	0.975	313,840
	4	89.6	3,038.31	490.78	84.8	78.2	1.12	6,597.2	0.928	324,762
	5	85.1	2,922.19	547.75	78.9	70.0	1.04	8,708.0	0.847	296,403
	6	87.7	3,130.70	379.00	84.5	73.5	1.03	16,252.1	0.934	302,010
	7	90.0	2,954.93	317.80	84.2	81.5	0.99	16,171.5	0.944	294,395
	8	90.1	3,256.05	316.63	93.4	82.1	0.94	16,790.5	0.904	298,214
	9	90.4	3,224.88	350.11	87.8	88.4	0.93	16,473.4	0.945	300,530
	10	93.1	3,161.73	406.69	92.9	81.0	0.92	16,666.7	0.954	293,308
	11	96.6	3,291.73	357.37	101.0	85.7	0.92	16,487.9	0.965	280,181
	12	100.5	3,230.04	398.85	107.4	85.1	0.91	16,848.5	1.063	291,268
R3	1	96.5	3,252.65	367.98	97.0	89.9	0.95	13,753.3	0.979	305,423
	2									
	3									
	4									
	5									
	6									
	7									
	8									
	9									
	10									
	11									
	12									

3 遅行系列の個別数値

	年 月	Lg1 鉱工業在庫指数	Lg2 普通営業倉庫保管残高	Lg3 資本財出荷指数	Lg4 常用雇用指数	Lg5 雇用保険受給者数	Lg6 家計消費支出(神戸市)	Lg7 法人事業税・地方法人特別税調定額	Lg8 銀行貸出約定平均金利	Lg9 消費者物価指数
		季調(セサス)	季調(セサス)	季調(セサス)	季調(セサス)	季調(セサス)	前年同月比	季調(セサス)	原系列	前年同月比
		H27=100	千t	H27=100	H27=100	人	%	百万円	%	前年同月値=100
30	1	108.6	1,468.3	101.0	99.9	17,716	99.904	16,322	1.327	101.399
	2	107.0	1,510.2	106.4	100.1	17,645	146.197	15,982	1.324	101.403
	3	107.9	1,492.6	122.2	100.5	17,466	99.124	14,283	1.316	101.102
	4	109.1	1,762.2	107.9	100.0	17,707	123.714	17,246	1.312	100.599
	5	108.9	1,832.4	97.8	100.1	18,811	95.562	17,472	1.311	100.798
	6	107.4	1,761.0	89.2	100.1	17,855	112.273	15,433	1.299	100.399
	7	107.9	1,767.1	95.4	99.8	18,115	142.493	15,763	1.294	100.199
	8	107.4	1,801.3	101.5	99.8	18,502	128.991	16,772	1.290	100.597
	9	109.1	1,792.9	99.1	99.8	18,192	135.051	17,766	1.284	100.595
	10	108.7	1,872.2	109.3	99.7	18,425	127.762	17,350	1.280	101.092
	11	109.1	1,891.6	102.7	99.7	18,430	124.667	17,472	1.274	100.495
	12	109.1	1,928.8	100.6	100.2	18,013	113.288	16,611	1.264	99.803
R元	1	108.3	1,984.9	95.2	99.7	17,908	113.117	17,995	1.264	99.901
	2	110.0	2,053.9	102.9	99.6	17,921	69.741	16,875	1.262	100.099
	3	108.9	2,040.7	101.3	99.9	17,521	109.274	19,260	1.256	100.297
	4	111.4	1,934.9	82.9	99.9	18,306	82.222	16,728	1.253	100.496
	5	110.6	1,943.0	100.1	100.2	17,870	108.482	17,176	1.251	100.495
	6	115.0	1,946.6	103.5	100.2	18,009	121.151	17,643	1.242	100.895
	7	112.8	1,987.5	106.6	100.5	18,595	87.084	14,119	1.237	100.696
	8	111.8	1,929.0	104.0	100.5	17,303	99.614	17,312	1.235	100.593
	9	108.4	1,969.0	103.6	101.2	17,692	94.314	17,006	1.232	100.493
	10	110.4	1,944.2	97.4	100.8	17,464	90.477	17,018	1.230	100.589
	11	111.0	2,009.3	84.6	100.2	17,159	94.439	17,811	1.228	101.181
	12	110.0	2,026.9	96.7	100.9	17,639	101.057	18,545	1.222	101.282
R2	1	114.6	2,092.8	95.5	101.4	17,636	84.832	17,086	1.219	101.183
	2	113.9	2,027.8	84.4	100.9	17,187	121.162	17,363	1.216	101.086
	3	115.2	2,050.0	84.5	100.6	17,460	103.136	16,614	1.210	101.186
	4	113.1		92.8	100.3	17,456	90.429	17,331	1.203	101.481
	5	112.0		85.9	99.5	17,494	84.025	12,765	1.199	101.182
	6	112.7		89.4	100.9	20,593	99.315	18,763	1.172	100.985
	7	110.0		98.5	100.4	21,540	127.416	31,253	1.158	101.283
	8	108.7		100.5	101.3	21,288	97.352	17,448	1.148	101.180
	9	105.3		88.5	101.1	22,595	95.699	18,127	1.141	101.079
	10	105.6		96.9	101.0	21,867	92.624	17,332	1.136	100.195
	11	104.0		98.0	101.1	21,198	100.446	16,521	1.131	99.125
	12	105.1		100.4	100.9	21,878	99.407	17,415	1.121	98.734
R3	1	104.0		103.4	101.1	21,120	95.926	19,052	1.113	99.415
	2									
	3									
	4									
	5									
	6									
	7									
	8									
	9									
	10									
	11									
	12									

3 国のC I

(1) 先行指数

(平成27年=100)

	1月	2月	3月	4月	5月	6月	7月	8月	9月	10月	11月	12月
22/2010	94.2	93.3	96.8	98.3	96.9	97.3	97.3	97.6	97.1	96.9	97.8	98.4
23/2011	98.9	99.8	97.6	94.9	95.3	97.6	99.5	99.4	98.2	98.3	98.0	98.6
24/2012	99.1	100.4	100.6	100.0	99.1	97.5	96.7	96.7	95.6	95.4	95.1	96.2
25/2013	98.2	101.3	103.0	104.3	105.7	104.5	105.3	105.6	107.0	107.0	108.8	107.8
26/2014	108.1	104.9	103.5	101.1	99.7	99.6	101.2	100.9	101.3	100.2	100.7	100.7
27/2015	100.1	100.3	100.3	101.6	102.6	102.0	100.6	99.7	98.7	99.2	98.1	96.8
28/2016	96.7	95.4	95.4	95.6	95.5	95.6	95.9	95.8	96.0	97.1	98.5	100.4
29/2017	100.3	100.3	100.9	100.5	100.5	100.9	101.0	102.0	101.7	101.3	102.6	101.6
30/2018	100.6	100.8	99.9	101.6	101.4	100.4	99.5	99.4	99.2	98.7	97.9	96.5
H31R1/2019	95.7	96.2	95.7	96.1	95.2	94.0	93.7	92.3	91.8	91.3	90.2	90.7
R2/2020	90.0	91.0	84.9	79.0	78.9	84.2	88.0	90.2	94.2	95.9	98.0	97.7
R3/2020	99.1											

(注) 当月指数は速報値

(2) 一致指数

(平成27年=100)

	1月	2月	3月	4月	5月	6月	7月	8月	9月	10月	11月	12月
22/2010	87.8	88.6	90.0	90.8	90.2	90.9	91.6	91.8	92.7	92.1	94.0	94.3
23/2011	94.2	95.4	88.1	86.5	88.7	91.0	92.0	93.3	94.0	95.4	94.0	95.8
24/2012	95.9	97.1	98.1	96.5	96.1	94.3	93.6	93.7	92.4	92.2	92.0	93.0
25/2013	93.4	94.2	95.8	96.3	97.3	97.0	98.1	99.1	99.7	100.3	101.5	101.2
26/2014	102.7	102.3	103.9	100.1	100.4	99.4	99.9	99.2	100.6	100.5	99.7	100.0
27/2015	101.7	100.0	99.7	100.5	99.5	100.5	100.5	99.5	100.0	100.2	99.3	98.5
28/2016	99.5	99.0	99.0	98.8	98.3	98.9	99.3	99.5	100.1	100.6	102.1	102.0
29/2017	101.4	102.3	102.4	103.4	102.9	103.9	103.2	104.5	103.8	103.9	105.1	106.2
30/2018	104.6	104.2	104.4	105.5	105.0	105.1	104.5	104.8	103.0	105.3	103.5	102.1
H31R1/2019	101.1	102.3	102.1	102.2	102.0	100.6	101.1	99.5	100.5	96.3	95.3	94.7
R2/2020	94.8	94.3	90.0	80.4	73.2	76.5	80.6	81.6	84.2	89.0	88.6	88.2
R3/2020	91.7											

(注) 当月指数は速報値

(3) 遅行指数

(平成27年=100)

	1月	2月	3月	4月	5月	6月	7月	8月	9月	10月	11月	12月
22/2010	86.9	86.9	87.1	86.8	87.7	87.9	88.9	88.5	88.7	89.5	89.6	89.8
23/2011	90.2	90.8	88.8	89.9	90.3	90.3	90.6	91.5	92.3	91.9	92.1	92.7
24/2012	92.1	93.3	93.9	94.1	93.6	93.6	93.0	93.2	93.0	93.2	93.0	92.9
25/2013	92.3	91.9	92.0	91.9	92.6	93.0	93.9	94.4	94.7	95.0	95.9	96.6
26/2014	97.8	97.9	98.5	98.6	100.5	100.4	100.7	100.4	100.5	100.5	100.4	100.1
27/2015	100.2	100.2	99.7	100.2	100.0	99.7	100.0	99.8	99.9	100.0	100.1	100.0
28/2016	99.4	99.6	99.3	99.4	98.7	99.4	99.2	99.4	99.8	99.7	99.8	100.3
29/2017	100.5	100.9	101.6	101.9	101.8	102.1	101.7	102.4	102.8	103.5	103.9	104.1
30/2018	103.8	103.9	104.2	104.0	104.6	104.4	103.6	104.1	103.2	103.3	103.5	102.8
H31R1/2019	104.0	104.0	103.8	104.1	104.1	104.2	104.2	104.2	103.9	102.7	102.6	102.3
R2/2020	101.9	101.1	100.3	97.4	92.4	93.6	92.6	91.8	91.7	91.5	91.0	90.8
R3/2020	91.9											

(注) 当月指数は速報値

個 別 指 標 の 概 要

系列名及び内容		季節調整 方法等	作成機関	資料出所
先行 指数	1 生産財生産指数	センサス 局法	兵庫県企画県民部 ビジョン局統計課	兵庫県鉱工業指数月報
	2 鉱工業製品在庫率指数 ※	〃	〃	〃
	3 着工新設住宅戸数 総数	〃	国土交通省情報政策課 建設統計室	建築着工統計調査報告
	4 新規求人数 常用	〃	兵庫労働局職業安定部 職業安定課	一般職業紹介状況 (報道発表資料)
	5 新車新規登録台数 乗用車、バス、トラックの合計	〃	日本自動車販売協会 連合会兵庫県支部	新車登録速報
	6 企業倒産件数 ※ 負債総額 1,000万円以上の倒産	〃	東京商工リサーチ 神戸支社	兵庫県下倒産状況
	7 日経商品指数 42種	前年同月 比	日本経済新聞社	日本経済新聞
一致 指数	1 鉱工業生産指数	センサス 局法	兵庫県企画県民部 ビジョン局統計課	兵庫県鉱工業指数月報
	2 大口電力消費量 契約電力500KW以上の産業用電力	〃	資源エネルギー庁	都道府県別電力需要実績 特別高压電力需要量
	3 着工建築物床面積 全建築物の合計	〃	国土交通省情報政策課 建設統計室	建築着工統計調査報告
	4 機械工業生産指数	〃	兵庫県企画県民部 ビジョン局統計課	兵庫県鉱工業指数月報
	5 所定外労働時間指数(全産業) 規模30人以上の企業	〃	兵庫県企画県民部 ビジョン局統計課	毎月勤労統計調査地方調査月報
	6 有効求人倍率 学卒を除き、パートを含む。	〃	兵庫労働局職業安定部 職業安定課	一般職業紹介状況 (報道発表資料)
	7 実質百貨店販売額 百貨店販売額/消費者物価指数	〃	近畿経済産業局 総務企画部調査課	大型小売店販売状況
	8 企業収益率(製造業) 鉱工業生産指数×国内企業物価指数(工業製品) 名目賃金指数(きまって支給・30人以上)×常用雇用指数(30人以上)	〃	兵庫県企画県民部 ビジョン局統計課 日本銀行調査統計局	兵庫県鉱工業指数月報 毎月勤労統計調査地方調査月報 経済統計月報
	9 輸入通関実績 尼崎、神戸、姫路、東播磨、相生の各税関	〃	神戸税関調査部 調査統計課	兵庫県貿易統計
遅行 指数	1 鉱工業在庫指数	〃	兵庫県企画県民部 ビジョン局統計課	兵庫県鉱工業指数月報
	2 普通営業倉庫保管残高 1～3類、貯蔵槽、野積、危険品の合計	〃	国土交通省 神戸運輸監理部	倉庫統計季報
	3 資本財出荷指数	〃	兵庫県企画県民部 ビジョン局統計課	兵庫県鉱工業指数月報
	4 常用雇用指数(全産業) 規模30人以上の企業	〃	兵庫県企画県民部 ビジョン局統計課	毎月勤労統計調査地方調査月報
	5 雇用保険受給者実人員 ※	〃	兵庫労働局職業安定部 職業安定課	月報ひょうご
	6 家計消費支出(神戸市) 神戸市分	前年同月 比	総務省統計局	家計調査報告
	7 法人事業税・地方法人特別税調定額 現年度課税分	センサス 局法	兵庫県企画県民部 企画財政局税務課	
	8 銀行貸出約定平均金利 都銀、地銀、第二地銀、信金	原 数 値	日本銀行神戸支店	県内金融経済概況
	9 消費者物価指数(総合)	前年同月 比	兵庫県企画県民部 ビジョン局統計課	神戸市消費者物価指数

(注) 1 ※は景気と逆サイクルの指標
 2 全国の景気動向指数は、内閣府経済社会総合研究所の公表値による
 3 大口電力消費量は、平成28年4月以降は資源エネルギー庁が発表する「都道府県別電力需要実績」の特別高压電力需要量を接続している。

《県民情報センター 統計資料コーナーのご案内》

県民情報センターの統計資料コーナーでは、県をはじめ国、他の都道府県、市町、団体、研究機関等が発行した各種統計資料等を豊富に所蔵し、生きた統計、活用される統計をめざして広く県民のみなさんに公開、提供しております。

行政、企画、調査、研究等にどなたでも閲覧できますので、お気軽にご利用ください。

- ◆ 開室時間 平日 午前9時から午後5時30分まで
- ◆ 休室日 土曜日、日曜日、休日、年末年始（12月29日～1月3日）
- ◆ 場 所 神戸市中央区下山手通4丁目16-3
兵庫県民会館 4階 県民情報センター内
電話 (078)362-4190
- ◆ ホームページURL
<https://web.pref.hyogo.lg.jp/kk11/toukeisiryou.html>

兵庫C I ・兵庫D I についての問い合わせ先

兵庫県企画県民部ビジョン局統計課政策統計班企画分析担当

電話 (078)362-4129

〒650-8567 神戸市中央区下山手通5丁目10-1

この資料の内容はインターネットでもご覧いただけます。

https://web.pref.hyogo.lg.jp/kk11/ac08_2_000000013.html