

令和 8年度

国立県営兵庫障害者職業能力開発校
個別空調設備設置工事(空調機設置工事)

仕様書

目 次

- 1 一般事項
- 2 工事概要及び規模
- 3 特記仕様書

1 一般事項

- (1) 工事名称 国立県営兵庫障害者職業能力開発校 個別空調設備設置工事(空調機設置工事)
- (2) 工事場所 兵庫県伊丹市東有岡4丁目8番地
- (3) 工事期間 着工の日から令和 9年 3月29日までとする。
(本件工事は緊急工事のため、予算繰越及び工期延長はできません)
- (4) 工事範囲 この設計図書(仕様書、内訳書の記載項目及び機器リスト・平面図)に示す範囲とする。
- (5) 工事の仕様 設計図書に記載する事項の外、次による。

- ① 国土交通省大臣官房官庁営繕部監修の仕様書・監理指針、②「公共建築工事標準仕様書(電気設備工事編)」令和7年版
 - ③「公共建築工事標準仕様書(機械設備工事編)」令和7年版、④「機械設備工事監理指針」令和7年版
 - ⑤「公共建築改修工事標準仕様書(機械設備工事編)」令和7年版、⑥「建築物解体工事共通仕様書」令和7年版
 - ⑦「建築工事監理指針」令和7年版、⑧「建築改修工事監理指針」令和7年版
- によるほか、各種法規、条例に準拠するものとする。

2 工事概要

- 1. 本館 1階・2階 個別空調設備設置工事 1式
1階 会議室 1室 / 2階 視聴覚教室、相談室、保健室、他 計8室
室内機 12台 及び 室外機 8台
- 2. 訓練棟 1階 個別空調設備設置工事 1式
1階 オフィスワークCAD科教材室、就職相談室、談話室 他 計4室
- 3. 訓練棟 2階 個別空調設備設置工事 1式
2階 キャリア実務科教室・多目的室・清掃実習室 他 計8室
- 4. 訓練棟 3階 個別空調設備設置工事 1式
3階 総合実務科教室・多目的教室・商品管理実習室 他 計7室
室内機 38台 及び 室外機 23台

3 機器リスト

下記に示す機器又は、同等以上の機能性能を有する物を選定し、発注者と協議の上決定する。

記号	名称	参考品番	台数	備考	
1	PAC-8	店舗・事務所用パッケージエアコン	PUZ-ERMP140LA15	1	室外機
		4方向天井カセット	PL-ERP71HA4	2	室内機
	PAC-9	ビル用マルチエアコン	PUMY-FMP280HM	1	室外機
	PAC-9-1	4方向天井カセット	PLFY-MP90HM	3	室内機
	PAC-10	店舗・事務所用パッケージエアコン	PUZ-ERMP80HA15	1	室外機
		4方向天井カセット	PL-ERP80HA4	1	室内機
	PAC-11	店舗・事務所用パッケージエアコン	PUZ-ERMP45KA15	1	室外機
		4方向天井カセット	PL-ERP45HA4	1	室内機

	PAC-12	ビル用マルチエアコン	PUMY-FP112KM2	1	室外機
	PAC-12-1	1方向天井カセット	PMFY-MP28BM	1	室内機
	PAC-12-2	4方向天井カセット	PLFY-MP80HM	1	室内機
	PAC-12-3	店舗・事務所用パッケージエアコン	PUZ-ERMP80HA15	1	室外機
		4方向天井カセット	PL-ERP80HA4	1	室内機
	MAC-1	ルームエアコン	MUCZ-G2225	1	室外機
		壁掛形	MSZ-GV22225-W-IN	1	室内機
	PAC-13	店舗・事務所用パッケージエアコン	PUZ-ERMP63KA15	1	室外機
		天吊形	PC-RP63KA21	1	室内機
2	PAC-14-1	店舗・事務所用パッケージエアコン	PUZ-ERMP112LA15	1	室外機
		4方向天井カセット	PL-ERP112HA4	1	室内機
	PAC-14-2	店舗・事務所用パッケージエアコン	PUZ-ERMP80HA15	1	室外機
		4方向天井カセット	PL-ERP40HA4	2	室内機
	PAC-15	店舗・事務所用パッケージエアコン	PUZ-ERMP80HA15	1	室外機
		4方向天井カセット	PL-ERP80HA4	1	室内機
	PAC-16	店舗・事務所用パッケージエアコン	PUZ-ERMP140LA15	1	室外機
		4方向天井カセット	PL-ERP140HA4	1	室内機
	PAC-17	店舗・事務所用パッケージエアコン	PUZ-ERMP112LA15	1	室外機
		4方向天井カセット	PL-ERP112HA4	1	室内機
3	PAC-18	ビル用マルチエアコン	PUMY-FMP280HM	1	室外機
	PAC-18-1	4方向天井カセット	PLFY-MP90HM	3	室内機
	PAC-19	店舗・事務所用パッケージエアコン	PUZ-ERMP140LA15	1	室外機
		4方向天井カセット	PL-ERP71HA4	2	室内機
	PAC-20	店舗・事務所用パッケージエアコン	PUZ-ERMP140LA15	1	室外機
		4方向天井カセット	PL-ERP140HA4	1	室内機
	PAC-21	店舗・事務所用パッケージエアコン	PUZ-ERMP56KA15	1	室外機
		4方向天井カセット	PL-ERP56HA4	1	室内機
	PAC-22	店舗・事務所用パッケージエアコン	PUZ-ERMP140KA15	1	室外機
		4方向天井カセット	PL-ERP71HA4	2	室内機
	PAC-23	店舗・事務所用パッケージエアコン	PUZ-ERMP112LA15	1	室外機
		4方向天井カセット	PL-ERP56HA4	2	室内機
	PAC-24	店舗・事務所用パッケージエアコン	PUZ-ERMP112LA15	1	室外機
		4方向天井カセット	PL-ERP112HA4	1	室内機
	PAC-25	店舗・事務所用パッケージエアコン	PUZ-ERMP112LA15	1	室外機
		4方向天井カセット	PL-ERP56HA4	2	室内機
4	PAC-26-1	店舗・事務所用パッケージエアコン	PUZ-ERMP140LA15	1	室外機
		4方向天井カセット	PL-ERP71HA4	2	室内機
	PAC-26-2	店舗・事務所用パッケージエアコン	PUZ-ERMP112LA15	1	室外機
		4方向天井カセット	PL-ERP56HA4	2	室内機
	PAC-26-3	店舗・事務所用パッケージエアコン	PUZ-ERMP80HA5	1	室外機
		4方向天井カセット	PL-ERP40HA4	2	室内機
	PAC-27-1	店舗・事務所用パッケージエアコン	PUZ-ERMP224KA5	1	室外機

	4方向天井カセット	PL-ERP80HA4	3	室内機
PAC-27-2	店舗・事務所用パッケージエアコン	PUZ-ERMP160LA15	1	室外機
	4方向天井カセット	PL-ERP80HA4	2	室内機
PAC-28	店舗・事務所用パッケージエアコン	PUZ-ERMP56KA15	1	室外機
	4方向天井カセット	PL-ERP56HA4	1	室内機
PAC-29	店舗・事務所用パッケージエアコン	PUZ-ERMP140LA15	1	室外機
	4方向天井カセット	PL-ERP71HA4	2	室内機
PAC-30	店舗・事務所用パッケージエアコン	PUZ-ERMP112LA15	1	室外機
	4方向天井カセット	PL-ERP112HA4	1	室内機
PAC-31	店舗・事務所用パッケージエアコン	PUZ-ERMP80HA15	1	室外機
	4方向天井カセット	PL-ERP40HA4	2	室内機
PAC-32	店舗・事務所用パッケージエアコン	PUZ-ERMP80HA15	1	室外機
	4方向天井カセット	PL-ERP80HA4	1	室内機

*本工事は空調設備のみを整備するものであり、必要な電源とは接続されていないため、上表の機器で構成し組み上げた納入品については、受注者で仮設電源を用意したうえで適正に作動するか事前及び事後に試験を行い、工事検査にも対応すること。またこの動作試験、工事検査に掛かる諸費用も費用に盛り込むこと。

* 工事完了後、別途工事の空調電源工事で設置する、分岐盤及び空調電源盤を使用して機器が正常に稼働するように各種試験を実施し、結果を報告すること。
また、この稼働確認にあたっては、空調電源工事業者と連絡を取り合ったうえで実施すること。
なお、電気主任技術者の立会が必要な時は、当校の電気主任技術者の立会とする。
このため、電気主任技術者の立会及びその費用については下記に問い合わせるとともに、当該費用については請負者の負担とし、入札金額に含めることとします。

【当校の電気主任技術者】中嶋電気設備管理事務所 中嶋 正之 氏 TEL : 0797-35-0366

4 特記事項

- ① 入札に際し、本設計書の項目・数量等を再検討し、敷地及び周辺を十分調査の上、応札すること。
- ② 工事日程については、受注後発注者及び空調電源工事業者（工期：令和 8年7、8月頃～令和 9年3月29日）と協議の上、工事工程を決定する。原則、訓練の無い土曜日、日曜日及び祝日（振替休日含む）を工事日とする。（但し、休校期間中 8月第1週～第3週、年末年始及び 3月11日以降については、平日工事も可能です）
- ③ 工事着手に際し、工事期間中に問題が生じないように工事計画・期間・工法について、事前に周辺住民など関係者に十分説明し、理解を得ること。
- ④ 工事現場内は常に整理清掃を行い、また仮囲い等で工事現場を囲い、事故の発生防止に努めるとともに、場外へ資材等が飛散しないよう十分養生を行うこと。また、工事用進入路となる公道についても常に清掃すること。
- ⑤ 大型車両・重機の使用時及び必要に応じて交通整理員等を配置し、現場周辺の安全を確保すること。万一、第三者に被害を与えた場合、請負者の責任において対処すること。
- ⑥ 工事に伴う関係法令等の届出等の手続きは請負業者において遅滞なく行うこと。
- ⑦ 施工について、事前に仮設計画書、工程表、施工図を作成し、監督職員の承諾を得た後、施工すること。また、各工事種別毎に、事前に施工計画書を作成し、承諾を得ること。

- ⑧ 使用材料については、事前に材料承諾願いを提出し、監督職員の承諾を得ること。
- ⑨ 重機、仮設機材、鋼材、トルエン、酢酸エチルまたはメタノールを含有するシンナー、接着剤、塗料及びシーリング材の盗難防止に留意し、厳重に保管すること。
- ⑩ 運搬作業従事者は、交通安全規則を遵守し、工事用資材の搬出入において過積載のないよう努めること。
- ⑪ 廃棄物は法に従い、適正に処分すること。
建設副産物の再利用・処理に当たっては、発生抑制、再利用及び適正処理を原則とし、
「廃棄物の処理及び清掃に関する法律」（昭和45年法律第137号）
「資源の有効な利用の促進に関する法律」（平成3年法律第48号）
「建設工事に係る資材の再資源化等に関する法律」（平成12年法律第104号）
「建設副産物適正処理推進要綱」（国土交通省 平成14年5月30日）
「建築工事における建設副産物管理マニュアル」（国土交通省 平成18年度版）
「兵庫県建設リサイクル推進計画2011」（兵庫県 平成23年4月）
「建築工事における副産物処理マニュアル」（兵庫県県土整備部作成「建築工事関係資料」の一部）
に基づき、発生土の現場内処理や工事間流用、分別解体、副産物の分別を行うことなどにより、可能な限り再資源化を行うとともに、必要な書類を提出すること。
- ⑫ 工事の一部を下請負させる場合は、事前に下請負業者名簿を提出の上、監督職員の承諾を受けること。
- ⑬ 工事カルテの作成及び登録
請負者は、工事实績等の登録業務として(一財)日本建設情報総合センター(JACIC)が運用管理する「工事实績入力(CORINS)」により「工事カルテ」を作成し、発注者の承諾を得た上で、契約締結後10日以内に(一財)日本建設情報総合センター(JACIC)に登録すること。また、請負者は、「工事カルテ受領書」の写しを発注者あてに提出すること。
なお、上記に係る一切の費用は、請負代金額に含まれているので、遺漏のないよう対応すること。
(注) (一財)日本建設情報総合センター TEL 03-3505-0463
住所 〒107-8416 東京都港区赤坂7-10-20 アカサカセブンスアベニュービル4F
- ⑭ 請負者は、現場代理人、監理技術者、主任技術者および専門技術者並びに下請業者の主任技術者に工事現場において工事名、工期、顔写真、所属会社名及び氏名の入った名札を着用させるものとする。
- ⑮ 元請け及び下請け業者は、事前に施工体制台帳の各様式に記載し、監督職員に提出すること。
- ⑯ 施設利用しながらの工事である為、利用者の安全に万全の対策をとること。また、執務等に支障無いよう十分配慮するとともに、事前に工程、施工要領については施設管理者と協議すること。
- ⑰ 工事目的物及び工事材料は出来高に応じて火災保険等を付すること。なお、加入期間は引き渡し完了日を勘案すること。
- ⑱ 工程表の作成にあたっては、施工上密接に関連する工事の総合試運転調整や官公署その他の関係機関の検査等を適切に見込んだ実施工程表を作成し、監督職員の承諾を受けること。

- ⑱ 交通誘導員の配置については監督員及び施設管理者と調整し、通行人及び通行車両の安全確保を図ること。
- ⑳ 概ね図面の位置に室内機、リモコン、点検口、室外機を設置すること。
リモコンの設置場所は図面のとおりとし、発注者と協議のうえ決定すること。
- ㉑ 図面の位置の天井裏に配管、梁、煙感知器、スピーカー等がある場合は、位置調整（発注者の了解要）のうえ、設置位置を確定すること。
- ㉒ 屋内から屋外への窓貫通部分は、窓ガラスを頑丈なアルミパネル等に取り替えて配管すること。
- ㉓ 室外機の位置に植栽がある場合は、植栽の撤去を含むこと。室外機の位置に植栽がある場合（訓練棟南側）は、植栽を根から除去のうえ、設置可能（発注者の了解要）であること。室外機は建物の壁にアンカーで固定可（発注者の了解要）であること。
- ㉔ 工事の際は、工事を行う部屋の備品にほこり等がかぶらないように養生をきちんで行うこと。
- ㉕ 搬入、ガス工事、天井点検口の設置、植栽の伐採等、空調機設置（ドレン管配管用アルミパネル取替コンクリートベース室外機基礎等すべてを含む）、廃棄物処分に係る全ての費用を含んだ価格で見積もること。
- ㉖ 室内機を設置する本館棟及び訓練棟の天井は、過去の建物改修工事における抽出調査（平成19年）において「石綿含有（クリタイル）、石綿含有率0.8（wt %）：試料名（GB-NC(T)）」とされている。工事の施工にあたっては、令和5年10月1日着工の工事から適用となる「建築物石綿含有建材調査者」が行う事前調査及び報告を実施するとともに、事前調査結果を踏まえた最も安全な方法（既存天井材切断開口ではなく、①既存の天井板をネジを回して取り外す、②天カセ室内機もしくは天井点検口のサイズを開けたボードを天井に貼る（開口）、③ボードの開いた部分に天カセ室内機もしくは天井点検口を入れる（新規張替）によることとし、工事の際にシートにて簡易養生で作業することなどを検討）で工事を実施すること。
- ㉗ 地上1階に室外機を設置するスペースが確保できない場合は、本館及び訓練棟屋上へ室外機を設置すること。その際の室外機基礎は、コンクリート製ベース置きとする。
- ㉘ 外壁への配管等敷設工事は、関係法令を遵守し充分安全に配慮した仮設足場を設置し施工すること。
- ㉙ 本館2階保健室、保健室事務の、既存天吊形(3HP)天井カセット形(3HP)エアコン2台セットは、冷媒ガスを回収して撤去搬出、運搬処分すること。（マニフェスト必要。）
本館2階保健室奥の、既設壁掛形(1HP)ルームエアコン1台セットは、家電リサイクル処分に伴い撤去搬出、運搬処分すること。
- ㉚ 1F就職相談室 既存天井ファンコイル1台撤去搬出、運搬処分すること。（マニフェスト必要。）
- ㉛ 工事関係書類の納品
工事完了時には、工事関係書類について、図書の種類毎にA4版ドッチファイル又はA4版製本するとともに、当該電子データとあわせて提出すること。

令和 8年度

国立県営兵庫障害者職業能力開発校
個別空調設備設置工事(空調機設置工事)

機器リスト・平面図

令和 8年度

国立県営兵庫障害者職業能力開発校
個別空調設備設置工事(空調機設置工事)

目 次

- 1 機器リスト
【本館】【訓練棟－1】【訓練棟－2】
- 2 本館 1階 平面図
- 3 本館 2階 平面図
- 4 本館 R階 平面図
- 5 訓練棟 1階 平面図
- 6 訓練棟 2階 平面図
- 7 訓練棟 3階 平面図
- 8 訓練棟 R階 平面図

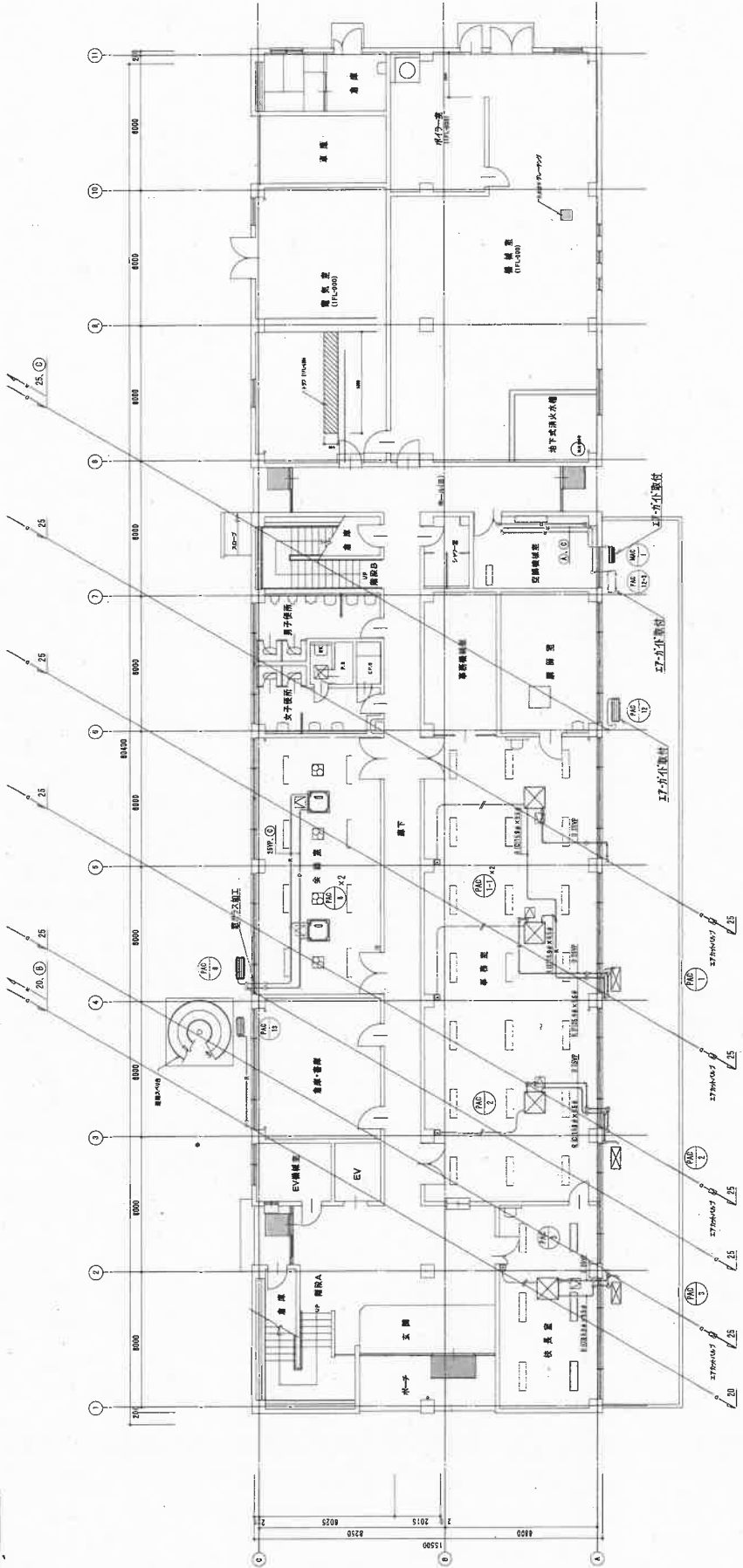
機器リスト
【訓練棟-2】

記号	名称	仕様	電源容量		設置場所	備考 (参考品番)
			相電圧消費電力 (φ) (V) (kW)	台数		
PAC-25	店舗・事務所用/クーラーユニット 4方向カセット形(同時ツイン)	冷房能力 10.0 kW 暖房能力 11.2 kW 圧縮機 2.1 kW 送風機 88 m ³ /min 0.2 kW 室内機送風機 18 m ³ /min 0.05 kW 標準化数(圧入、運転)モコン共	3 200 2.48	1	(室外機)PUZ-ERMP112LA15 (室内機)PLZ-ERP56HA4X2 (仕様名)PLZ-ERMP112H5	
PAC-29-1	店舗・事務所用/クーラーユニット 4方向カセット形(同時ツイン)	冷房能力 12.5 kW 暖房能力 14.0 kW 圧縮機 2.6 kW 送風機 88 m ³ /min 0.2 kW 室内機送風機 21 m ³ /min 0.05 kW 標準化数(圧入、運転)モコン共	3 200 3.43	1	(室外機)PUZ-ERMP140LA15 (室内機)PL-ERP71HA4X2 (仕様名)PLZ-ERMP140H5	
PAC-30-2	店舗・事務所用/クーラーユニット 4方向カセット形(同時ツイン)	冷房能力 10.0 kW 暖房能力 11.2 kW 圧縮機 2.1 kW 送風機 88 m ³ /min 0.2 kW 室内機送風機 18 m ³ /min 0.05 kW 標準化数(圧入、運転)モコン共	3 200 2.48	1	(室外機)PUZ-ERMP112LA15 (室内機)PL-ERP56HA4X2 (仕様名)PLZ-ERMP112H5	
PAC-31-3	店舗・事務所用/クーラーユニット 4方向カセット形(同時ツイン)	冷房能力 7.1 kW 暖房能力 8.0 kW 圧縮機 1.6 kW 送風機 50 m ³ /min 0.06 kW 室内機送風機 16 m ³ /min 0.05 kW 標準化数(圧入、運転)モコン共	3 200 1.89	1	(室外機)PUZ-ERMP090HA15 (室内機)PLZ-ERP40HA4X2 (仕様名)PLZ-ERMP090H5	
PAC-32-1	店舗・事務所用/クーラーユニット 4方向カセット形(同時ツイン)	冷房能力 20.0 kW 暖房能力 22.4 kW 圧縮機 4.6 kW 送風機 130 m ³ /min 0.15 kW×2 室内機送風機 23 m ³ /min 0.05 kW 標準化数(圧入、運転)モコン共	3 200 6.25	1	(室外機)PUZ-ERMP224KA5 (室内機)PL-ERP80HA4X3 (仕様名)PLZ-ERMP224H5	
PAC-32-2	店舗・事務所用/クーラーユニット 4方向カセット形(同時ツイン)	冷房能力 14.0 kW 暖房能力 16.0 kW 圧縮機 3.5 kW 送風機 98 m ³ /min 0.2 kW 室内機送風機 23 m ³ /min 0.05 kW 標準化数(圧入、運転)モコン共	3 200 4.25	1	(室外機)PUZ-ERMP160LA15 (室内機)PL-ERP80HA4X2 (仕様名)PLZ-ERMP160H5	

記号	名称	仕様	電源容量		設置場所	備考 (参考品番)
			相電圧消費電力 (φ) (V) (kW)	台数		
PAC-28	店舗・事務所用/クーラーユニット 4方向カセット形	冷房能力 5.0 kW 暖房能力 5.6 kW 圧縮機 1.2 kW 送風機 45 m ³ /min 0.04 kW 室内機送風機 18 m ³ /min 0.05 kW 標準化数(圧入、運転)モコン共	3 200 1.31	1	(室外機)PUZ-ERMP08KA15 (室内機)PL-ERP08HA4 (仕様名)PLZ-ERMP08H5	
PAC-29	店舗・事務所用/クーラーユニット 4方向カセット形(同時ツイン)	冷房能力 12.5 kW 暖房能力 14.0 kW 圧縮機 2.6 kW 送風機 88 m ³ /min 0.2 kW 室内機送風機 21 m ³ /min 0.05 kW 標準化数(圧入、運転)モコン共	3 200 3.43	1	(室外機)PUZ-ERMP140LA15 (室内機)PL-ERP71HA4X2 (仕様名)PLZ-ERMP140H5	
PAC-30	店舗・事務所用/クーラーユニット 4方向カセット形	冷房能力 10.0 kW 暖房能力 11.2 kW 圧縮機 2.1 kW 送風機 88 m ³ /min 0.2 kW 室内機送風機 35 m ³ /min 0.12 kW 標準化数(圧入、運転)モコン共	3 200 2.47	1	(室外機)PUZ-ERMP112LA15 (室内機)PL-ERP112HA4 (仕様名)PLZ-ERMP112H5	
PAC-31	店舗・事務所用/クーラーユニット 4方向カセット形(同時ツイン)	冷房能力 7.1 kW 暖房能力 8.0 kW 圧縮機 1.6 kW 送風機 50 m ³ /min 0.06 kW 室内機送風機 45 m ³ /min 0.05 kW 標準化数(圧入、運転)モコン共	3 200 1.89	1	(室外機)PUZ-ERMP090HA15 (室内機)PL-ERP40HA4X2 (仕様名)PLZ-ERMP090H5	
PAC-32	店舗・事務所用/クーラーユニット 4方向カセット形	冷房能力 7.1 kW 暖房能力 8.0 kW 圧縮機 1.6 kW 送風機 50 m ³ /min 0.06 kW 室内機送風機 23 m ³ /min 0.05 kW 標準化数(圧入、運転)モコン共	3 200 2.01	1	(室外機)PUZ-ERMP090HA15 (室内機)PL-ERP08HA4 (仕様名)PLZ-ERMP090H5	



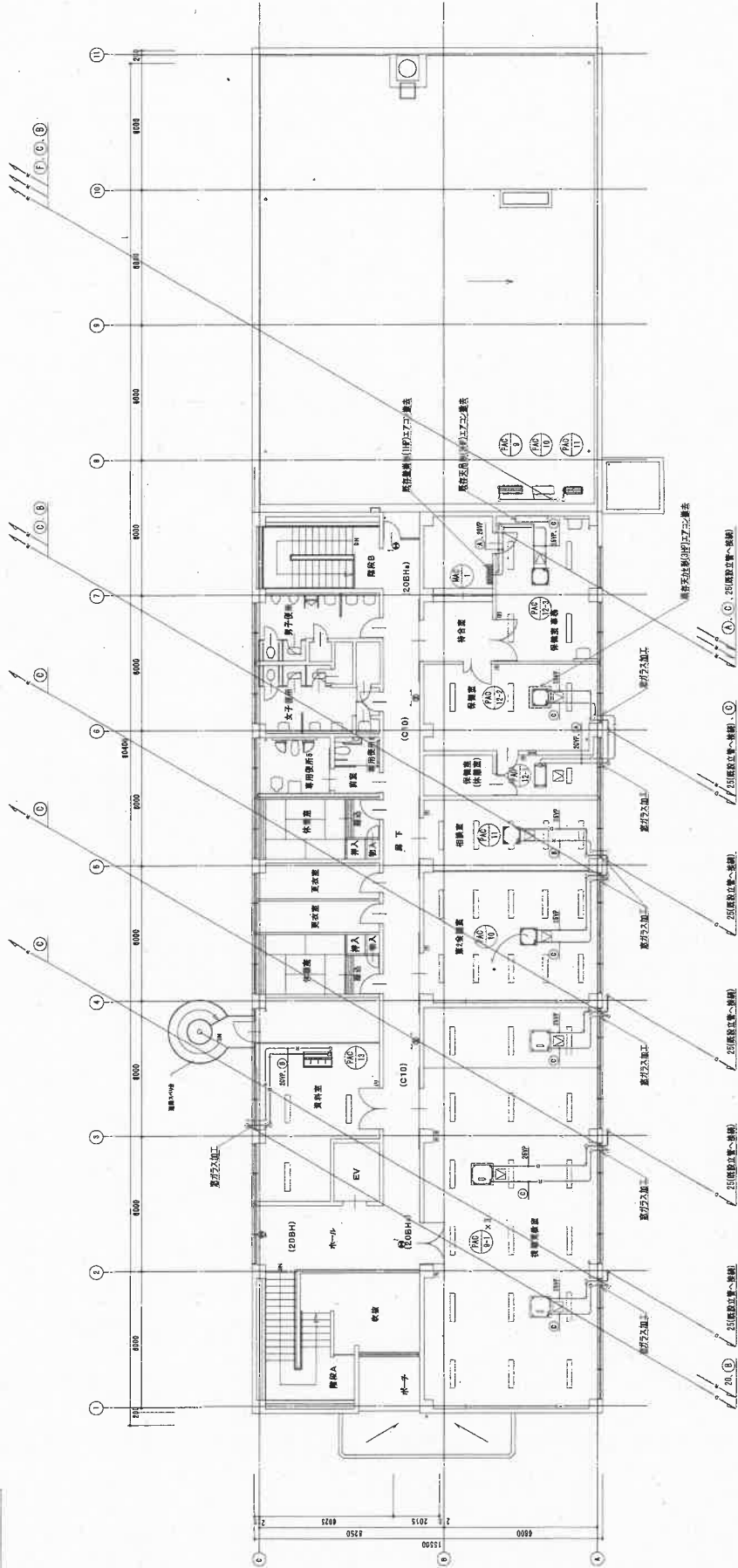
記号	寸法
A	85φ × 6.4φ
B	127φ × 6.4φ
C	159φ × 9.5φ
D	191φ × 9.5φ
E	222φ × 9.5φ
F	254φ × 9.5φ
G	254φ × 12.7φ



1階平面図

【注記】
 ・室外機基礎はコンクリート製ベーム構造とする
 ・夜間照明は全館照明を除外する
 ・屋内配管部の外部貫通は必ず上部をアルミパネルに封鎖、穴あけ配管を通す

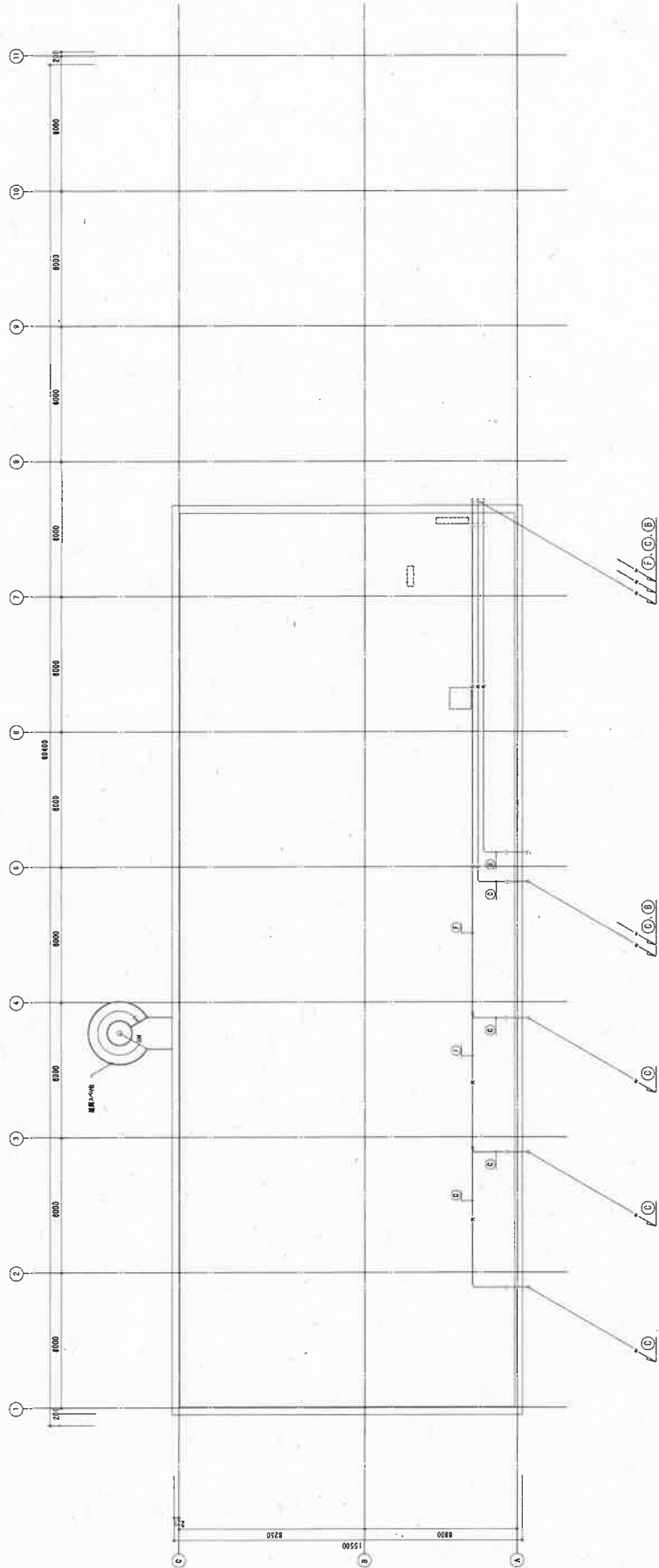
記号	寸法
A	55φ × 8.4φ
B	12.7φ × 6.4φ
C	15.9φ × 8.5φ
D	19.1φ × 9.5φ
E	22.2φ × 9.5φ
F	25.4φ × 8.5φ
G	25.4φ × 12.7φ



2階平面図

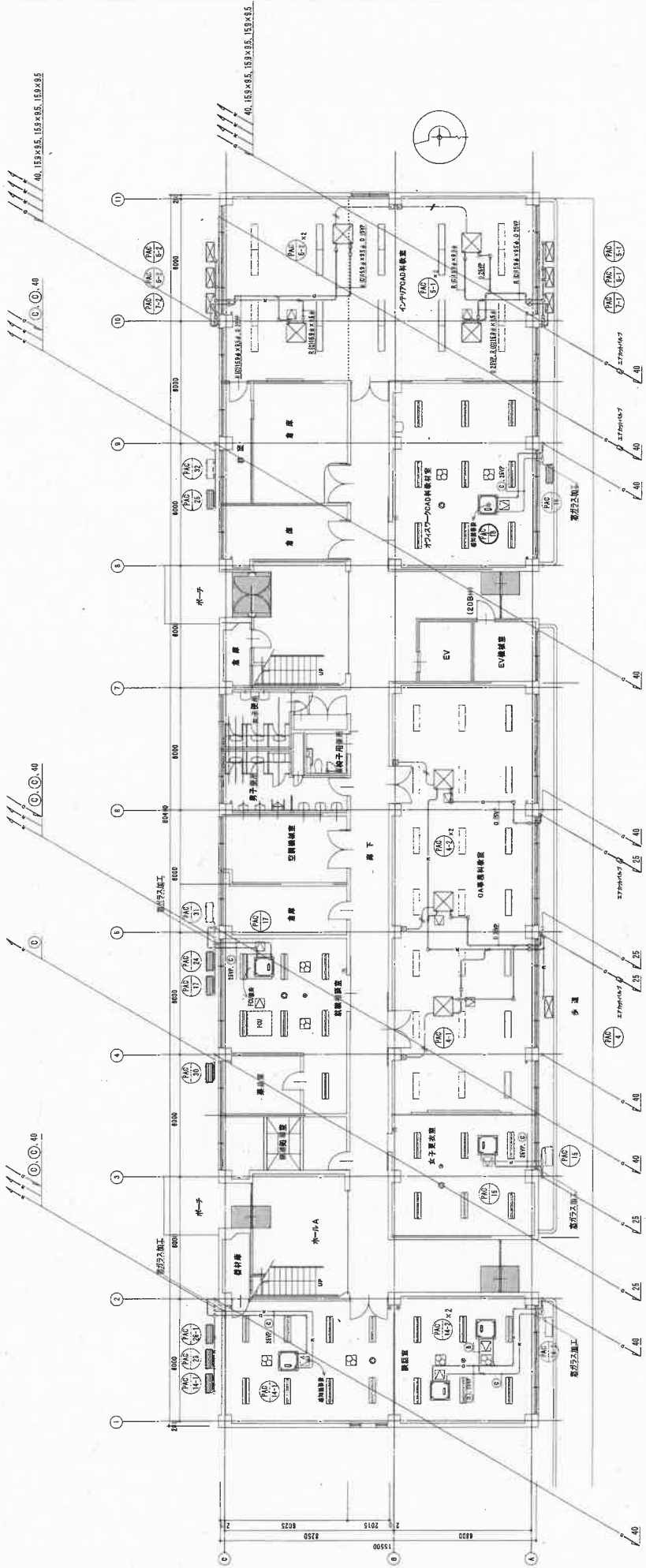
【注記】
 ・室外機基礎はコンクリート製ベースを設け、基礎と一体化とする。
 ・空調機は基礎はコンクリート製とする。
 ・室内配管部の外部通過は必ずスリットに設置、穴あけ配管とする。

記号	冷機サイズ
A	85φ×6.4φ
B	12.7φ×8.1φ
C	15.9φ×9.5φ
D	19.1φ×9.5φ
E	22.2φ×9.5φ
F	25.4φ×9.5φ
G	25.4φ×12.7φ



R階平面図

記号	規格サイズ
Ⓐ	9.5φ × 6.4φ
Ⓑ	12.7φ × 6.4φ
Ⓒ	15.8φ × 9.5φ
Ⓓ	19.1φ × 9.5φ
Ⓔ	22.2φ × 9.5φ
Ⓕ	25.4φ × 9.5φ
Ⓖ	25.4φ × 12.7φ

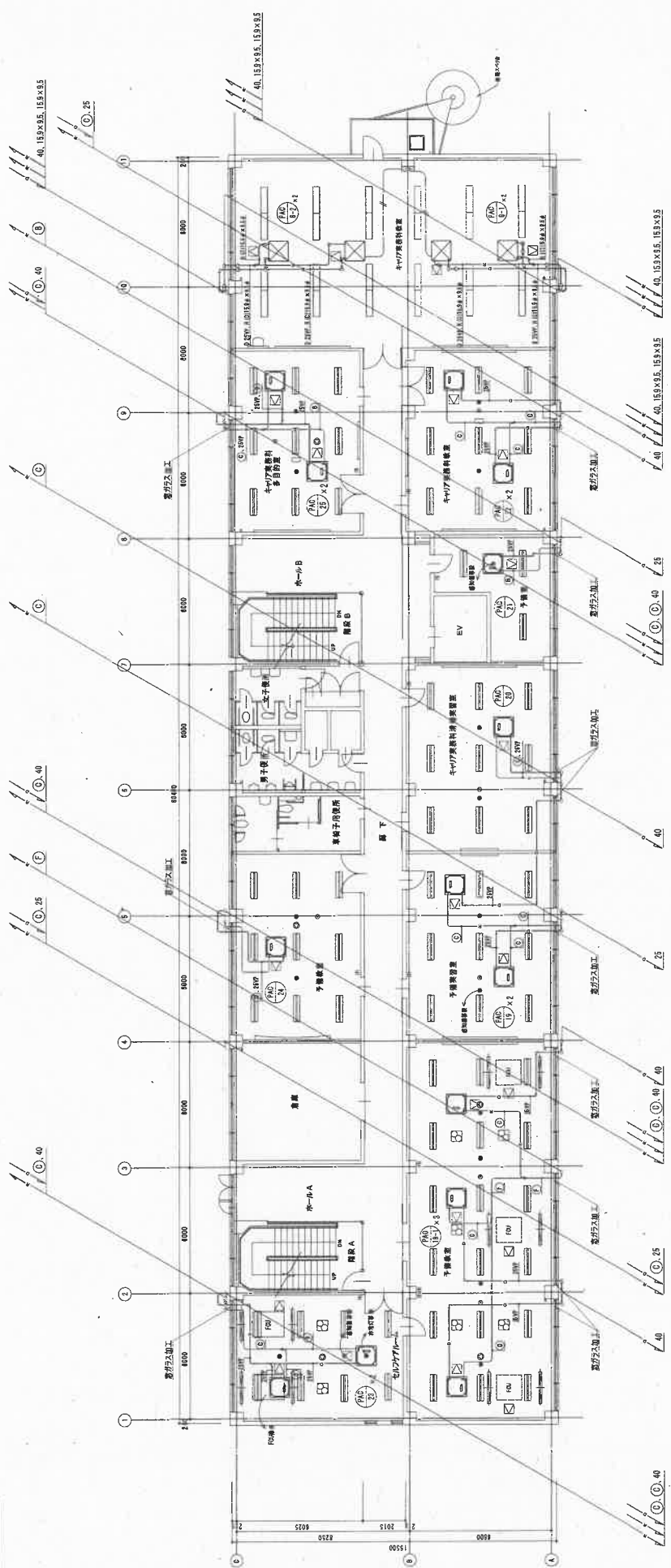


1階平面図

【注記】
 ・窓外側断熱はコンクリート製ベース層とす
 ・窓断熱は断熱材を敷設する
 ・室内配管部の外部貫通は窓ガラス上部をアルミバルコニーに接続、穴あけ配管とする



記号	冷機サイズ
A	9.5φ × 6.4φ
B	12.7φ × 8.1φ
C	15.9φ × 9.5φ
D	19.1φ × 9.5φ
E	22.2φ × 9.5φ
F	25.4φ × 9.5φ
G	25.4φ × 12.7φ



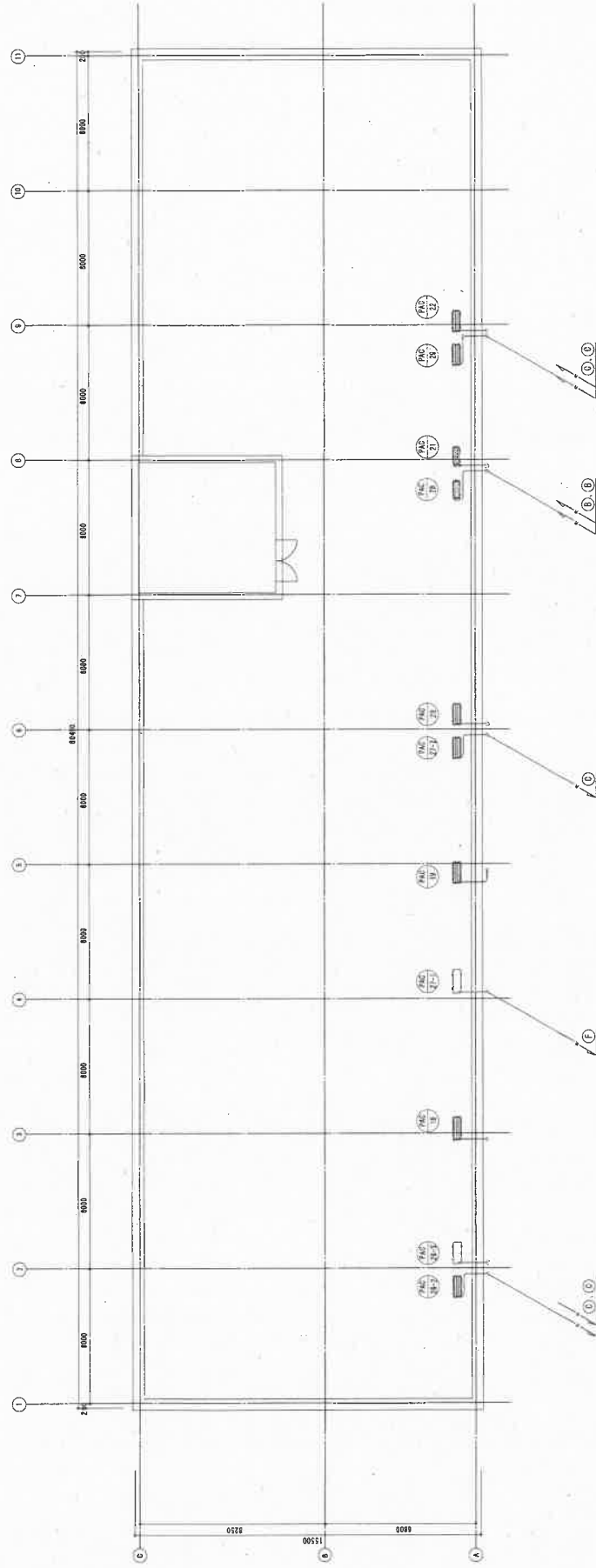
2階平面図

【注記】
 ・屋外配管の外部露出は窓ガラス上部をアルミパネルに設置、穴あけ配管とする

図名	2階平面図 (計画)
図号	M-6
縮尺	1/100 (A1)
設計者	国土建設株式会社 建築設計部
監理者	国土建設株式会社 建築設計部
作成者	国土建設株式会社 建築設計部
確認者	国土建設株式会社 建築設計部
図面番号	2023.116
図面名称	国土建設株式会社 建築設計部



番号	浴槽サイズ
(A)	95φ×6.4φ
(B)	127φ×6.4φ
(C)	158φ×9.5φ
(D)	191φ×9.5φ
(E)	222φ×9.5φ
(F)	254φ×9.5φ
(G)	254φ×12.7φ



R階平面図

【注記】

室外換気機はコンクリート床へスリットする

図名	R階平面図
図番	M-9
縮尺	1/100 (A1)
作成者	建築部 建築課 建築設計課 建築設計課
承認者	建築部 建築課 建築設計課 建築設計課
作成日	2023.11.16
図面内容	建築部 建築課 建築設計課 建築設計課