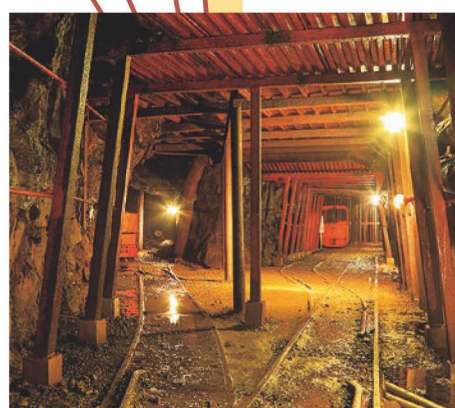


鉱石の道周遊ルート周辺の観光情報



①明延鉱山

明治42年に錫の鉱脈が発見されて「日本一の錫の鉱山」として栄えました。現在は「探検坑道」として岩脈や削岩機などを見学できるほか、鉱山電車であった「一円電車」の体験乗車会も開催しています。

data
 養父市大屋町明延1184
 TEL.079-668-0258 ※坑道見学は要予約
 (養父市あけのべ自然学校)



②中瀬鉱山

明延鉱山、生野鉱山と共に「但馬三山」と呼ばれた優れた鉱山です。明治時代、生野鉱山と共に官営化され、現在も鉱山関連の工場が稼働しているほか、鉱山に関わる街並みが残っています。

data
 養父市関宮637
 TEL.079-667-2231
 (関宮地域局)



③関宮ふれあいパーク

子供から高齢者まで多様な世代が集まることのできる「みんなが集う笑顔の公園」として整備されました。芝生のグラウンド・児童向け遊具・健康遊具・アスレチック遊具などを備えています。

data
 養父市関宮627
 TEL.079-667-2211
 (関宮まちづくり協議会)



④あゆ公園

人工の島のつかみ取りやマス釣り、バーベキューができるほか、地元特産品の販売も行っています。レストラン「プレコグロス」では、あゆ定食などふるさと料理も食べることができます。

data
 養父市大屋町加保582
 TEL.079-669-1822(あゆ公園)
 ※レストラン「プレコグロス」を利用される方は要問合せ



⑤名草神社

古くは「妙見社」と称して、近世の但馬地方における妙見信仰の拠点として栄えました。名草神社にある本殿、拜殿、三重塔の3棟の建造物は、国指定重要文化財であり、国指定の建造物が3棟も並ぶ場所は北近畿でここだけです。

data
 養父市八鹿町石原1755-6
 TEL.079-663-1515(やぶ市観光協会)



⑥青谿書院

幕末から明治の初めにかけて但馬聖人・池田草庵が開いた漢学塾。子弟の数は673人にのぼり、日本の近代化を担った多くの人材を育成しました。「青谿書院資料館」には、草庵の遺品、著書などが展示されています。

data
 養父市八鹿町宿南171
 TEL.079-664-1628(養父市社会教育課)



⑦神子畑選鉱場跡

明治末期に閉山した神子畑鉱山は、大正8年より明延鉱山の鉱石を選鉱する「神子畑選鉱場」に生まれ変わり、最盛期には東洋一と謳われました。旧神子畑鉱山事務所(ムーセ旧居)や、交流館「神選」が隣接しています。

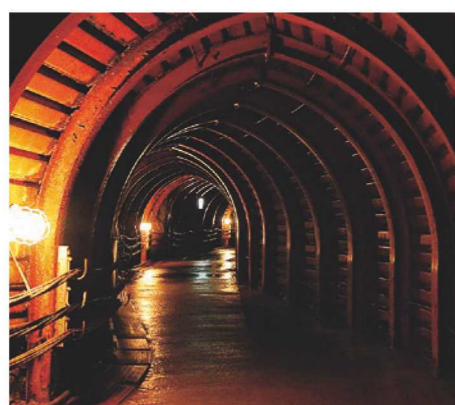
data
 朝来市佐養1826-1
 TEL.079-666-8002
 (鉱石の道神子畑交流館「神選」)



⑧神子畑鉄橋

神子畑で採掘された鉱石を生野の精錬所に運ぶために架けられた橋。鉄橋とは異なり、造られた橋のことで、神子畑鉄橋は現存する全鉄製の橋としては日本最古の歴史を誇る、国指定重要文化財です。

data
 朝来市佐養1637-7
 TEL.079-666-8002
 (鉱石の道神子畑交流館「神選」)



⑨生野銀山

大同2(807)年に開坑し、織田・豊臣・徳川の直轄鉱山を経て、明治元年には日本初の官営鉱山となり、その後は皇室財産として、長きにわたり日本の財政を支えてきました。坑道内で目を閉じれば、「のみ」の音が聞こえてきます。

data
 朝来市生野町小野33-5
 TEL.079-679-2010(シルバー生野)



⑩さのう高原

手を伸ばせば星に手が届きそうな感覚にもなるさのう高原。天空の城竹田城跡と同じくらいの標高で、秋の早朝には、雲海を眺めながらキャンプを楽しむことができます。澄んだ空気と大自然が織りなす絶景が堪能できます。

data
 朝来市佐養66-1
 TEL.079-677-1855(スカイピラさのう)



⑪あさご芸術の森

6,000㎡もの広大な野外彫刻公園と屋内の美術館によって構成される芸術空間です。ダム直下に位置し、朝来市出身で日本近現代彫刻の先駆者淀井敏夫をはじめ、朝来ゆかりの作家による作品を多数所蔵しています。

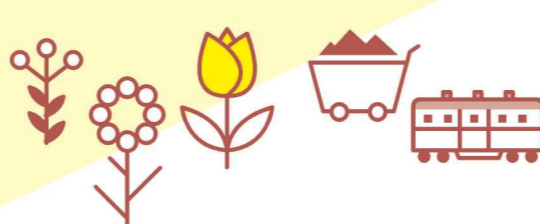
data
 朝来市多々良木739-3
 TEL.079-670-4111(あさご芸術の森美術館)



⑫竹田城跡

標高353.7mの古城山山頂に築かれた山城です。「完存する石垣遺構」としては全国屈指の規模を誇ります。最後の城主赤松広秀により、総石垣造の城に改修されました。「天空の城」や「日本のマチュピチュ」と呼ばれています。

data
 朝来市和田山町竹田169
 TEL.079-674-2120(情報館天空の城)



ローカル観光コースの紹介



やぶの道の駅・温泉周遊コース

円山川沿いをメインに走るルートで、緩やかで見通しがよく、道の駅が3箇所、温泉施設が2箇所あるのが特徴です。また、ルート上には養父市の観光スポットである養父神社もあるので、休憩をしつつ観光も楽しみながら周遊できるルートです。



道の駅ようか但馬蔵

蔵をイメージしたゆりの空間と、地域の生産者から毎日届くフレッシュな果物や野菜など豊富な品揃えが自慢の道の駅です。



とがやま温泉 天女の湯

肌に潤いを持たせると言われる炭酸水素イオンやマグネシウム等を多く含んでいることから「美人の湯」と呼ばれる温泉です。



道の駅やぶ COINOBA Village

兵庫県初上陸の「油そば」や「ファミリーレストラン」、「カフェ」の3店舗を併設しているおしゃれな道の駅です。



道の駅但馬楽座 (やぶ温泉)

世界に誇る但馬牛料理をはじめ、天然温泉、落ち着いたホテル、名産品販売等心身ともにリフレッシュすることができる道の駅です。



養父神社

古くから「養父の明神(みょうじん)さん」と呼ばれ、農業と牛の神として地元の人に親しまれています。また、兵庫県下でも有数の紅葉の名所としても有名です。

多々良木ダムの風コース

四季折々、日本の原風景のような自然を体感できるコースです。沿道には、芸術家の思いが込められた多種多様なアート作品が立ち並び、ダムの風を肌で感じながら、非日常を体感できます。



あさご芸術の森 屋外彫刻作品

自然と調和した40基もの屋外彫刻作品が異空間を演出しています。



多々良木ダム

国内最大の揚水発電所があり、春は桜、秋は紅葉など四季折々の風景が堪能できます。

さのう高原の風コース

起伏の激しい上級者向けのコースですが、高原の頂から見える景色は爽快で、秋の早朝には「雲海」が見られることもあります。キャンプ場等も併設しており、ゆっくり自然を満喫したい方におすすめです。



テラスリゾート asago

竹田城跡よりも標高の高い場所にあるホテル。食事をしながら雲海を楽しむこともできます。



フォレストアドベンチャー・朝来

日本最大級！高さ10mから飛び出すターザンスイングは迫力満点です。

竹田城下町コース

古き良き城下町の風情漂う、情緒溢れるコースです。見上げれば天空の城竹田城跡を眺望することもでき、城主が祭られた寺院が並ぶ寺町通りでは、小川を泳ぐ錦鯉が訪れた人の目を楽しませてくれます。



竹田寺町通り

4ヶ寺と表米神社が並ぶ約600mの区間は歴史散策路として親しまれています。



竹田円山川沿いの桜並木

約2kmにおよぶ円山川沿いの桜並木は圧巻で、竹田城跡を眺めながら散策できます。

黒川美人の湯コース

サイクリングを楽しんだ後に「癒し」を提供するコースです。兵庫の秘湯黒川温泉は、「美人の湯」とも呼ばれ、トロツとした泉質が疲れた身体を包みます。夏には魚ヶ滝、秋には紅葉がおすすめです。



黒川温泉美人の湯

田園風景の広がる大自然に囲まれた中に、兵庫の秘湯「黒川温泉美人の湯」があります。



魚ヶ滝

市川の源流に位置し、透明度は抜群。天然のウォータースライダーが楽しめる滝です。

