

但馬の経済指標

令和2年4月～6月

兵庫県但馬県民局

【但馬の経済概況】

<ポイント>

①但馬信用金庫の但馬管内景気動向調査によると、業況判断DIは、前期より39.4ポイント減少し、△72.7となった。

②有効求人倍率は、6月期1.06倍。前年同月と比べて0.4ポイント減少した。

	項 目	今期(4月～6月)	対前期(増減)	対前年同期(増減)	
1	業況判断DI				
	(全業種計)	但馬信用金庫	△ 72.7	△ 39.4	△ 59.5
2	雇用	6月	対前月(増減)	対前年同月(増減)	
		有効求人倍率	1.06	△ 0.05	△ 0.4
		6月	前月比(%)	前年同月比(%)	
		有効求人数(人)	3,292	+ 0.15	△ 22.43
		有効求職者数(人)	3,095	+ 4.67	+ 6.14
		雇用保険受給者実人員(人)	634	+ 19.85	△ 2.61
3	金融	6月	前月比(%)	前年同月比(%)	
		普通貸付残高(百万円)	14,657	+ 6.60	+ 32.87
		手形交換枚数(枚)	5,435	+ 40.08	+ 13.39
		手形交換金額(百万円)	5,751	+ 42.88	+ 28.92
		今期(4月～6月)	対前期(増減)	対前年同期(増減)	
		不渡手形枚数(枚)	0	△ 7	△ 2
		不渡手形金額(千円)	0	△ 998	△ 203
		6月	前月比(%)	前年同月比(%)	
		信用保証承諾額(百万円)	8,344	+ 18.86	+ 532.6
信用保証債務残高(百万円)	45,460	+ 15.94	+ 26.74		
4	公共工事	6月	前月比(%)	前年同月比(%)	
		公共工事請負金額(百万円)	2,661	△ 29.44	△ 14.27
参考	企業倒産(全県)	今期(4月～6月)	対前期(増減)	対前年同期(増減)	
		件数	102	0	△ 18
		負債総額(百万円)	11,401	△ 1,362	△ 4,456
5	地場産業	豊岡かびん	売上高、生産量、収益とも少ない。	売上高、生産量、収益とも少ない。	

1 業況判断

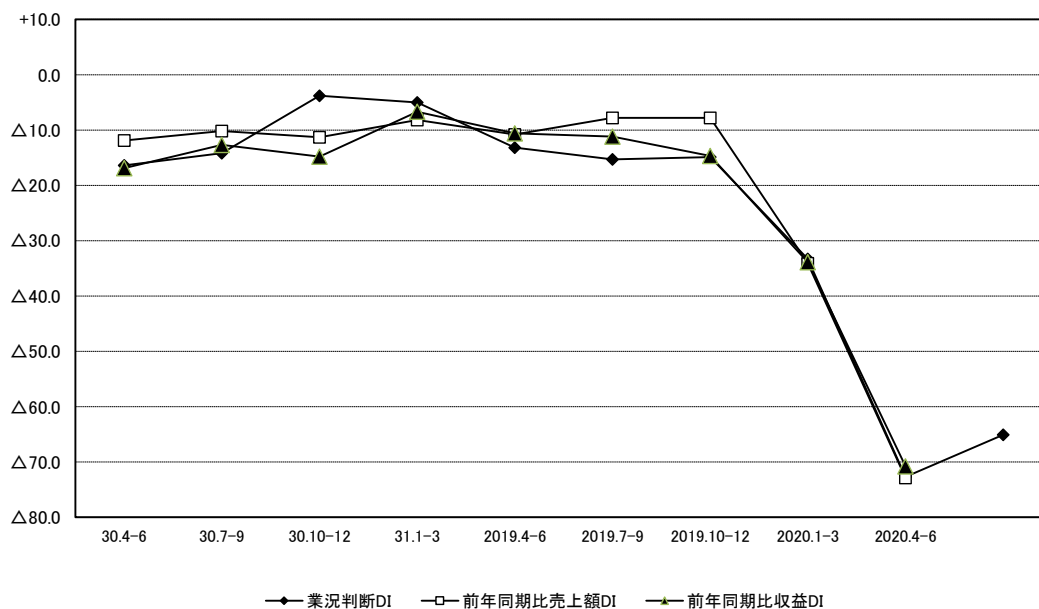
但馬信用金庫

今期の業況判断DIは、前期より39.4ポイント減少し、△72.7となった。

来期の見通しについては、業況判断DIが△65.1となる見通しである。

前年同期と比較した売上額DIは△72.9、同収益DIは△70.8となった。

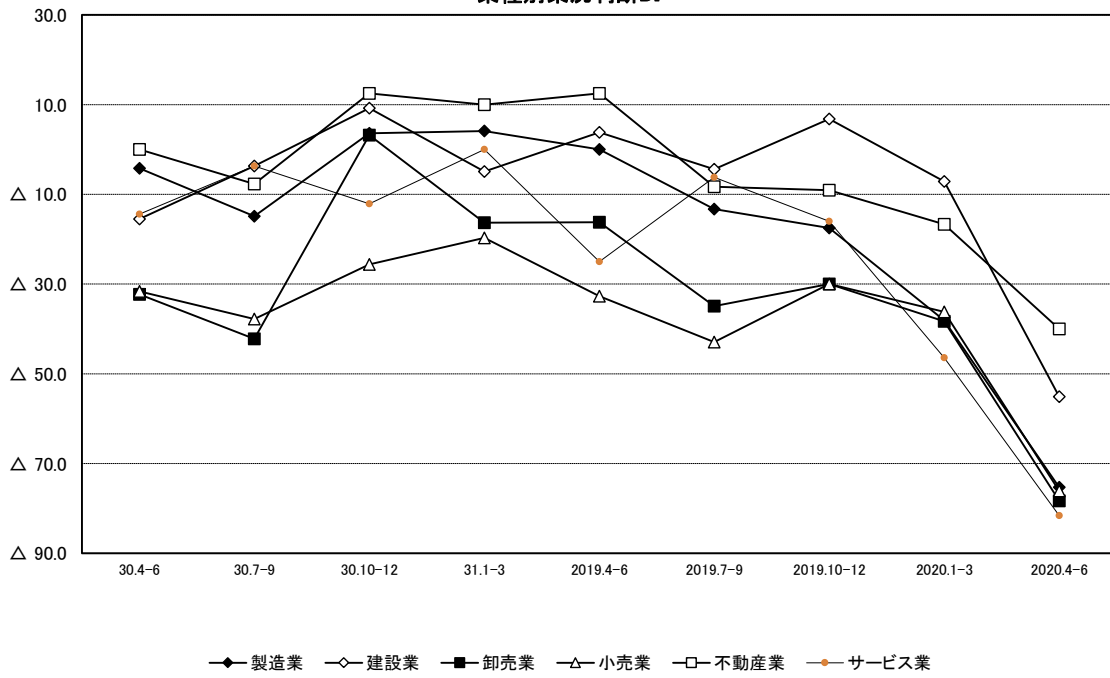
業況判断DIの推移



	30.4-6	30.7-9	30.10-12	31.1-3	2019.4-6	2019.7-9	2019.10-12	2020.1-3	2020.4-6	2020.7-9 の見通し
業況判断DI	△16.4	△14.2	△3.8	△5.0	△13.2	△15.3	△14.9	△33.3	△72.7	△65.1
前年同期比売上額DI	△11.9	△10.2	△11.3	△8.2	△10.8	△7.8	△7.8	△34.1	△72.9	-
前年同期比収益DI	△16.9	△12.7	△14.8	△6.7	△10.6	△11.2	△14.7	△33.9	△70.8	-

出典:但馬信用金庫『但馬管内景気動向調査』

業種別業況判断DI

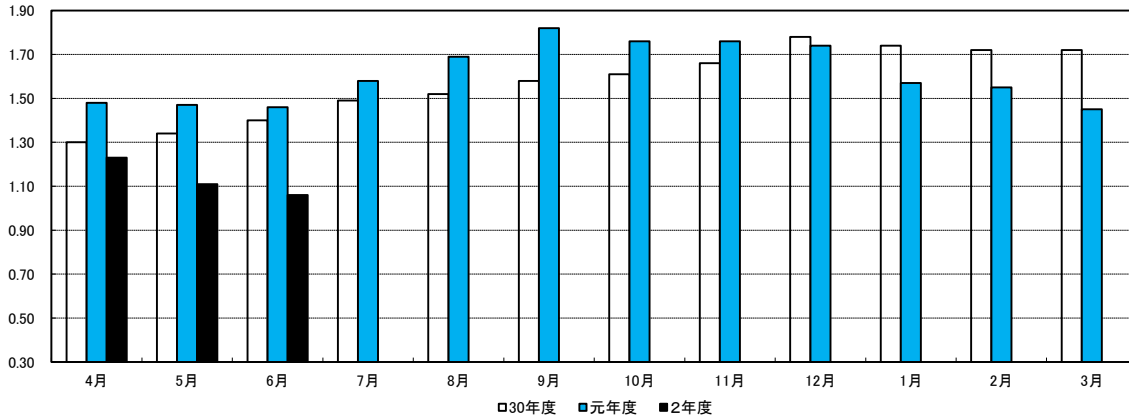


	30.4-6	30.7-9	30.10-12	31.1-3	2019.4-6	2019.7-9	2019.10-12	2020.1-3	2020.4-6	2020.7-9 の見通し
製造業	△ 4.2	△ 14.9	3.6	4.1	0.0	△ 13.3	△ 17.5	△ 38.1	△ 75.3	△ 71.8
建設業	△ 15.5	△ 3.7	9.2	△ 4.9	3.8	△ 4.4	6.8	△ 7.1	△ 55.1	△ 50.0
卸売業	△ 32.3	△ 42.2	3.2	△ 16.3	△ 16.2	△ 34.9	△ 30.0	△ 38.3	△ 78.3	△ 69.6
小売業	△ 31.6	△ 37.8	△ 25.6	△ 19.7	△ 32.7	△ 42.9	△ 30.0	△ 36.2	△ 76.1	△ 74.6
不動産業	0.0	△ 7.7	12.5	10.0	12.5	△ 8.3	△ 9.1	△ 16.7	△ 40.0	△ 50.0
サービス業	△ 14.4	△ 3.7	△ 12.1	0.0	△ 25.0	△ 6.2	△ 16.0	△ 46.4	△ 81.6	△ 65.7

出典:但馬信用金庫『但馬管内景気動向調査』

2 雇用

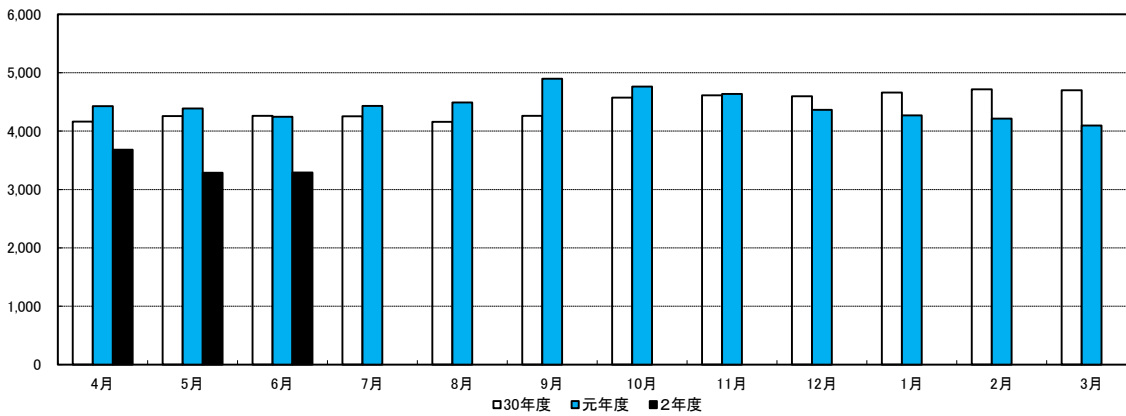
有効求人倍率



	4月	5月	6月	7月	8月	9月	10月	11月	12月	1月	2月	3月	平均
30年度	1.30	1.34	1.40	1.49	1.52	1.58	1.61	1.66	1.78	1.74	1.72	1.72	1.57
元年度	1.48	1.47	1.46	1.58	1.69	1.82	1.76	1.76	1.74	1.57	1.55	1.45	1.61
2年度	1.23	1.11	1.06										1.13
対前月(増減)	△0.22	△0.12	△0.05										—
対前年(増減)	△0.25	△0.36	△0.40										—

出典:厚生労働省兵庫労働局『月報ひょうご』

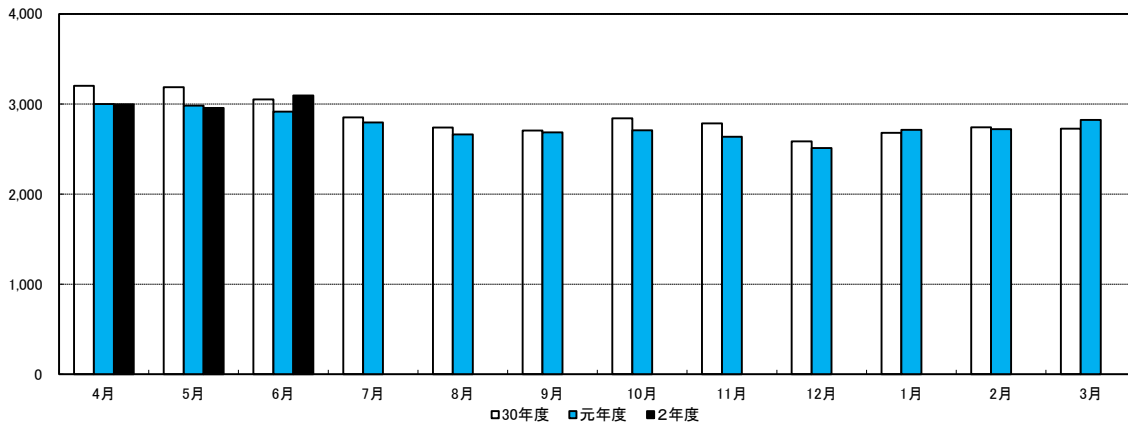
有効求人数(人)



	4月	5月	6月	7月	8月	9月	10月	11月	12月	1月	2月	3月	平均
30年度	4,163	4,259	4,261	4,253	4,158	4,263	4,572	4,614	4,598	4,660	4,716	4,700	4,435
元年度	4,426	4,388	4,244	4,429	4,490	4,896	4,763	4,636	4,362	4,271	4,213	4,096	4,435
2年度	3,679	3,287	3,292										3,419
前月比(%)	△10.18	△10.66	+0.15										—
前年同月比(%)	△16.88	△25.09	△22.43										—

出典:厚生労働省兵庫労働局『月報ひょうご』

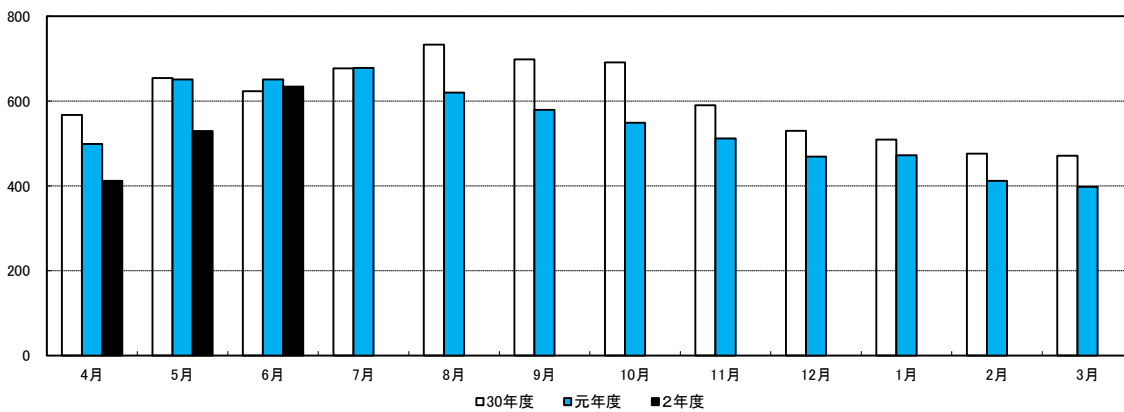
有効求職者数(人)



	4月	5月	6月	7月	8月	9月	10月	11月	12月	1月	2月	3月	平均
30年度	3,202	3,186	3,051	2,852	2,739	2,705	2,842	2,785	2,586	2,680	2,743	2,727	2,842
元年度	3,000	2,983	2,916	2,795	2,663	2,686	2,709	2,638	2,511	2,713	2,722	2,824	2,763
2年度	2,997	2,957	3,095										3,016
前月比(%)	+6.13	△1.33	+4.67										—
前年同月比(%)	△0.1	△0.87	+6.14										—

出典:厚生労働省兵庫労働局『月報ひょうご』

雇用保険受給者実人員(人)

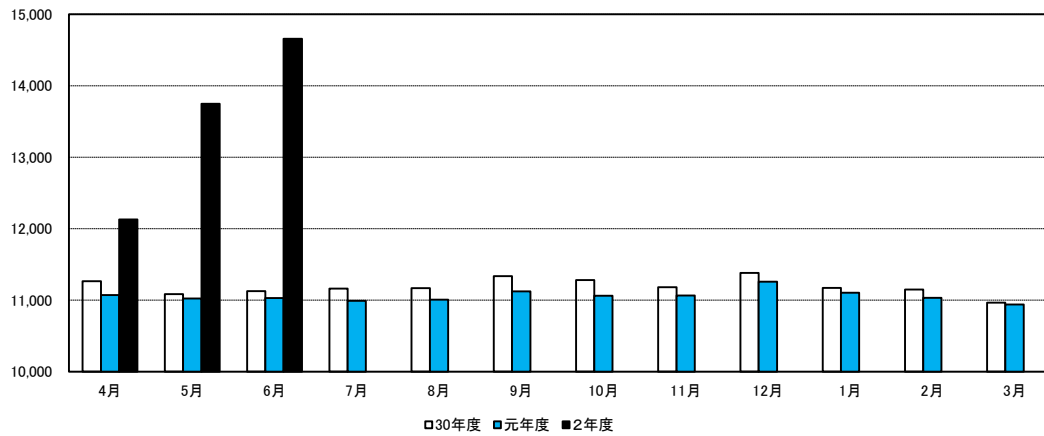


	4月	5月	6月	7月	8月	9月	10月	11月	12月	1月	2月	3月	平均
30年度	567	654	623	677	733	698	691	590	530	509	476	471	602
元年度	499	651	651	678	620	579	549	512	469	472	412	398	541
2年度	412	529	634										525
前月比(%)	+3.52	+28.40	+19.85										—
前年同月比(%)	△17.43	△18.74	△2.61										—

出典:厚生労働省兵庫労働局『月報ひょうご』

3 金融

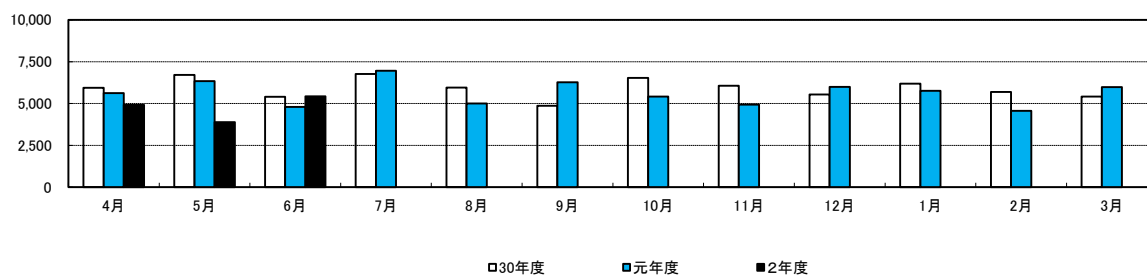
普通貸付残高(百万円)



	4月	5月	6月	7月	8月	9月	10月	11月	12月	1月	2月	3月	平均
30年度	11,266	11,086	11,125	11,161	11,170	11,335	11,280	11,181	11,381	11,173	11,150	10,966	11,190
元年度	11,073	11,024	11,031	10,992	11,008	11,122	11,062	11,066	11,258	11,105	11,034	10,938	11,059
2年度	12,130	13,749	14,657										13,512
前月比 (%)	+10.90	+13.35	+6.60										—
前年同月比 (%)	+9.55	+24.72	+32.87										—

日本政策金融公庫豊岡支店 集計

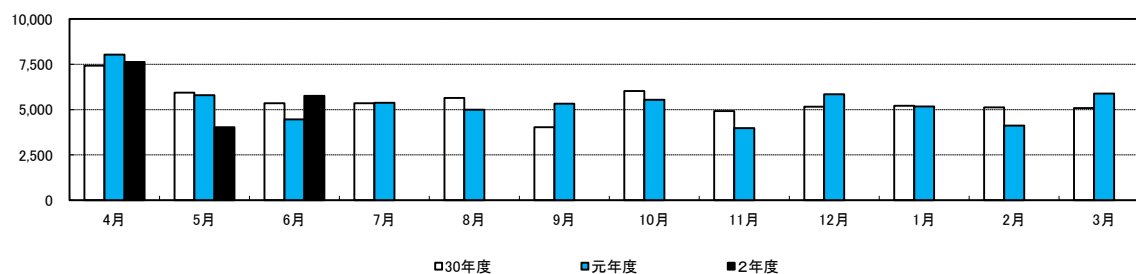
手形交換枚数(枚)



	4月	5月	6月	7月	8月	9月	10月	11月	12月	1月	2月	3月	平均
30年度	5,943	6,715	5,405	6,763	5,957	4,868	6,534	6,058	5,540	6,190	5,689	5,419	5,923
元年度	5,627	6,343	4,793	6,957	5,008	6,268	5,411	4,940	5,998	5,755	4,555	5,984	5,637
2年度	4,920	3,880	5,435										4,745
前月比(%)	△17.78	△21.14	+40.08										—
前年同月比(%)	△12.56	△38.83	+13.39										—

株式会社三井住友銀行豊岡支店 集計

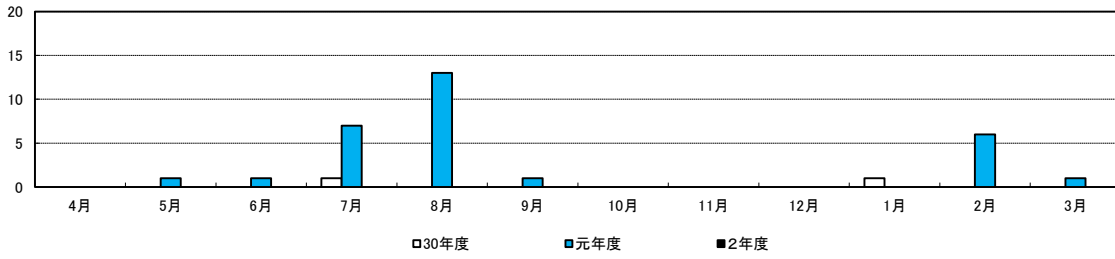
手形交換金額(百万円)



	4月	5月	6月	7月	8月	9月	10月	11月	12月	1月	2月	3月	平均
30年度	7,424	5,938	5,351	5,349	5,644	4,034	6,021	4,919	5,164	5,209	5,119	5,077	5,437
元年度	8,034	5,796	4,461	5,381	4,995	5,322	5,546	3,976	5,851	5,168	4,123	5,884	5,378
2年度	7,622	4,025	5,751										5,799
前月比(%)	+29.54	△47.19	+42.88										—
前年同月比(%)	△5.13	△30.56	+28.92										—

株式会社三井住友銀行豊岡支店 集計

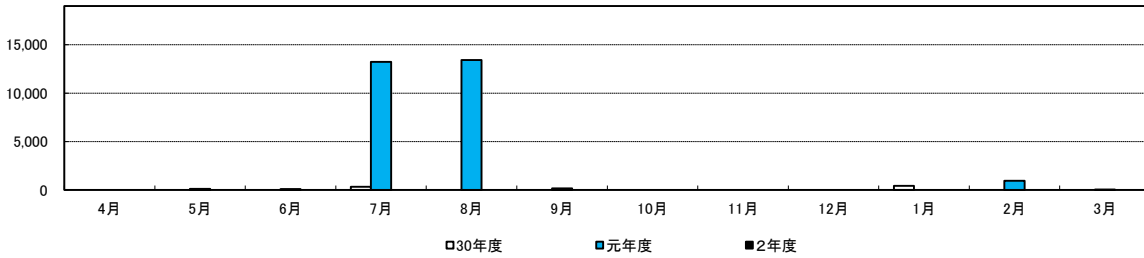
不渡手形枚数(枚)



	4月	5月	6月	7月	8月	9月	10月	11月	12月	1月	2月	3月	合計
30年度	0	0	0	1	0	0	0	0	0	1	0	0	2
元年度	0	1	1	7	13	1	0	0	0	0	6	1	30
2年度	0	0	0										0

株式会社三井住友銀行豊岡支店 集計

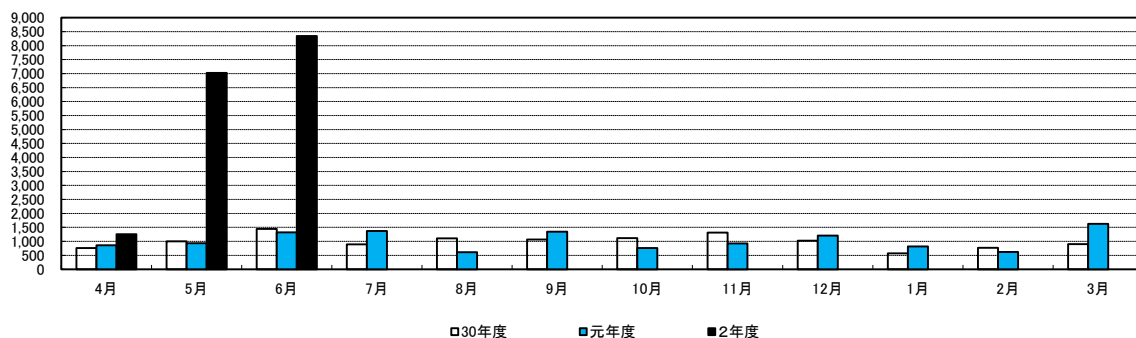
不渡交換金額(千円)



	4月	5月	6月	7月	8月	9月	10月	11月	12月	1月	2月	3月	合計
30年度	0	0	0	330	0	0	0	0	0	430	0	0	760
元年度	0	120	83	13,223	13,426	152	0	0	0	0	950	48	28,002
2年度	0	0	0										0

株式会社三井住友銀行豊岡支店 集計

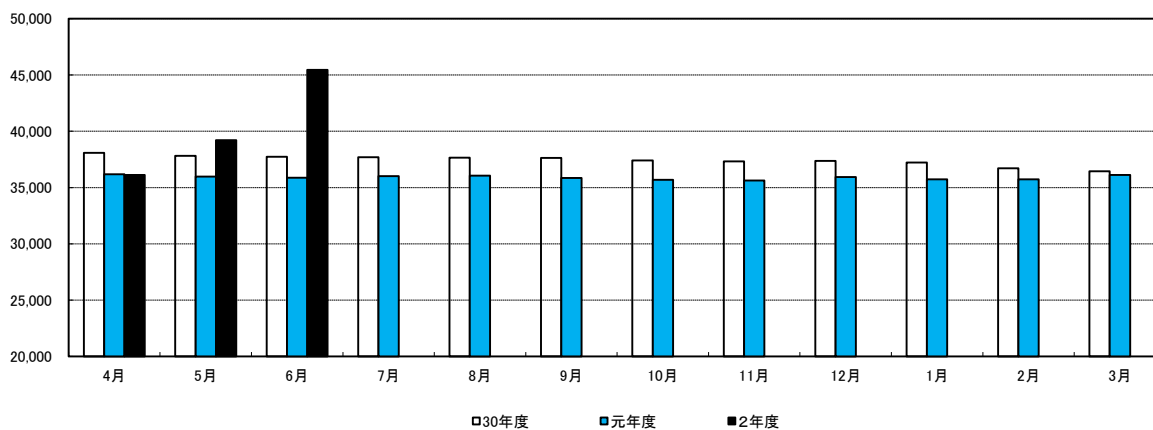
信用保証承諾額(百万円)



	4月	5月	6月	7月	8月	9月	10月	11月	12月	1月	2月	3月	平均
30年度	759	1,002	1,444	891	1,106	1,065	1,115	1,313	1,025	575	772	904	998
元年度	865	934	1,319	1,368	615	1,348	759	925	1,209	817	624	1,627	1,034
2年度	1,257	7,020	8,344										5,540
前月比(%)	△22.74	+458.47	+18.86										—
前年同月比(%)	+45.32	+651.61	+532.6										—

出典:兵庫県信用保証協会『信用保証月報』

信用保証債務残高(百万円)

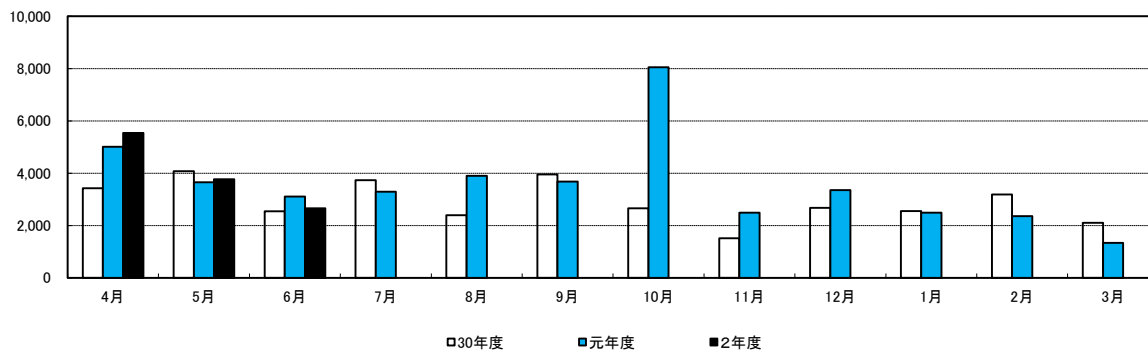


	4月	5月	6月	7月	8月	9月	10月	11月	12月	1月	2月	3月	平均
30年度	38,089	37,808	37,731	37,684	37,645	37,639	37,402	37,326	37,373	37,219	36,711	36,447	37,423
元年度	36,183	35,966	35,869	36,013	36,064	35,856	35,678	35,635	35,926	35,721	35,735	36,121	35,897
2年度	36,127	39,209	45,460										40,265
前月比(%)	+0.02	+8.53	+15.94										—
前年同月比(%)	△0.15	+9.02	+26.74										—

出典:兵庫県信用保証協会『信用保証月報』

4 公共工事

公共工事請負金額(百万円)

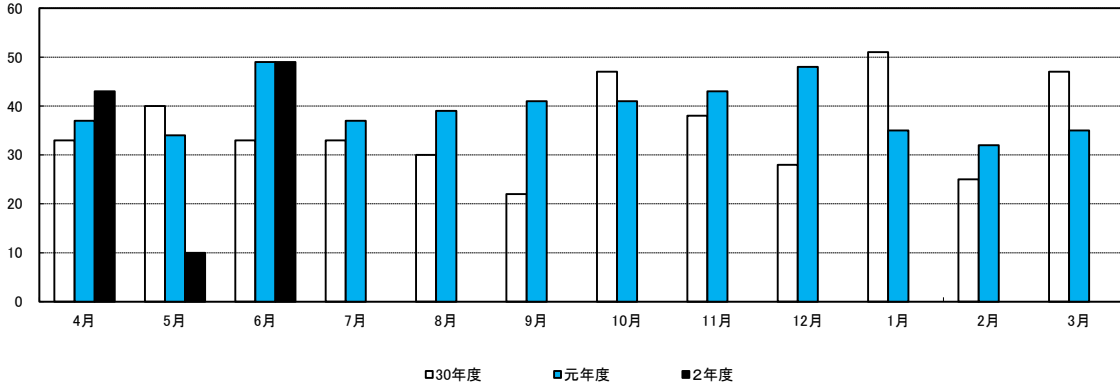


	4月	5月	6月	7月	8月	9月	10月	11月	12月	1月	2月	3月	平均
30年度	3,422	4,080	2,548	3,729	2,397	3,955	2,657	1,516	2,679	2,551	3,189	2,107	2,903
元年度	5,010	3,657	3,104	3,296	3,898	3,678	8,053	2,491	3,358	2,487	2,357	1,334	3,560
2年度	5,542	3,771	2,661										3,991
前月比 (%)	315.44	△ 31.96	△ 29.44										—
前年同月比 (%)	10.62	3.12	△ 14.27										—

西日本建設業保証株式会社兵庫支店 集計

【参考】 企業倒産(全県)

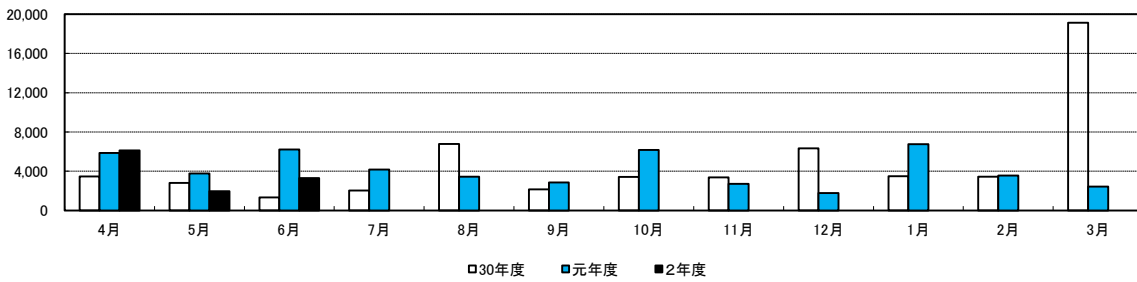
企業倒産件数(件)



	4月	5月	6月	7月	8月	9月	10月	11月	12月	1月	2月	3月	合計
30年度	33	40	33	33	30	22	47	38	28	51	25	47	427
元年度	37	34	49	37	39	41	41	43	48	35	32	35	471
2年度	43	10	49										102

出典:株式会社東京商工リサーチ神戸支社

企業倒産負債総額(百万円)



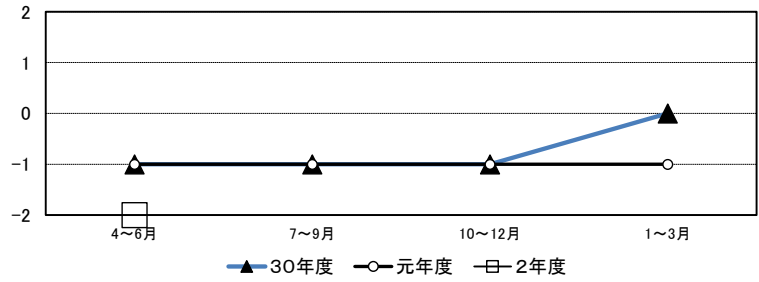
	4月	5月	6月	7月	8月	9月	10月	11月	12月	1月	2月	3月	合計
30年度	3,457	2,801	1,326	2,029	6,783	2,153	3,424	3,375	6,329	3,489	3,453	19,136	57,755
元年度	5,857	3,776	6,224	4,168	3,448	2,856	6,166	2,713	1,782	6,756	3,562	2,445	49,753
2年度	6,124	1,965	3,312										11,401

出典:株式会社東京商工リサーチ神戸支社

5 地場産業(豊岡かぼん)

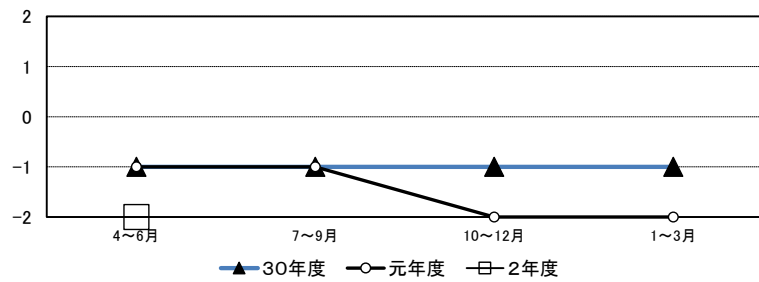
豊岡かぼん 売上高 (前期比)

- 2:多い
- 1:やや多い
- 0:変わらない
- 1:やや少ない
- 2:少ない



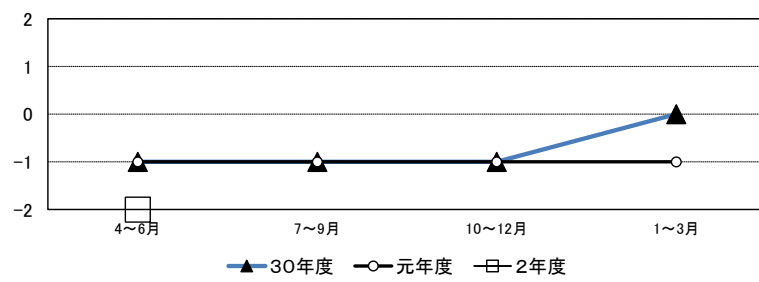
豊岡かぼん 売上高 (前年同期比)

- 2:多い
- 1:やや多い
- 0:変わらない
- 1:やや少ない
- 2:少ない



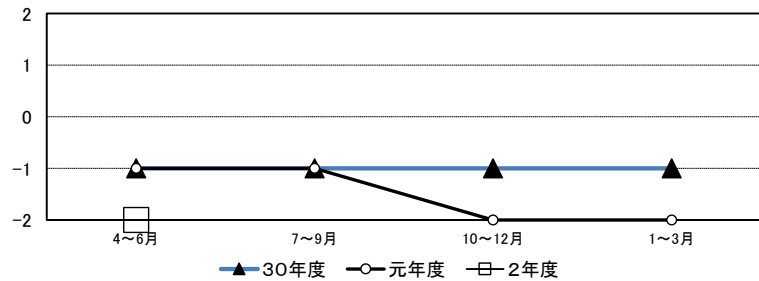
豊岡かぼん 生産量 (前期比)

- 2:多い
- 1:やや多い
- 0:変わらない
- 1:やや少ない
- 2:少ない

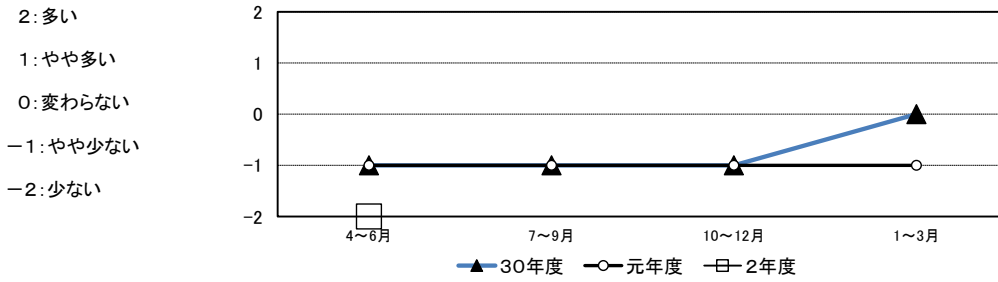


豊岡かぼん 生産量 (前年同期比)

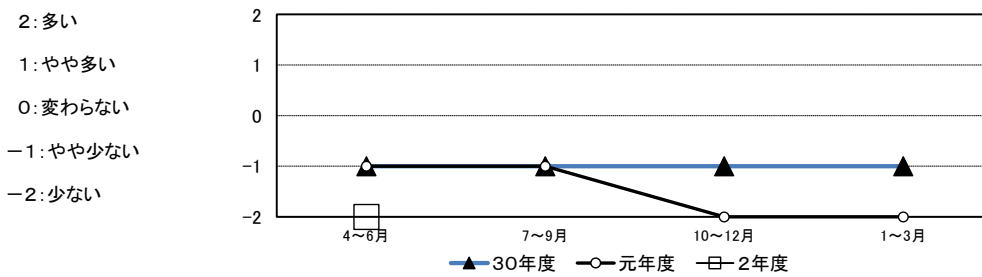
- 2:多い
- 1:やや多い
- 0:変わらない
- 1:やや少ない
- 2:少ない



豊岡かばん 収益（前期比）



豊岡かばん 収益（前年同期比）



前期(令和2年1~3月)と比べて売上高、生産量、収益とも少ない。

前年同期(平成31年4月~令和元年6月)との比較では、売上高、生産量、収益とも少ない。

鞆製造においては、通常4月~6月は閑散期であり、さらに新型コロナウイルスの影響により、最悪の状況である。卸業界は、東京等、全国での営業活動を自粛しており、春夏物の、販売量は大きく減少し、在庫に商品がたまっている状況である。鞆製造の方も4月、5月は、多少の生産依頼分が残っている企業もあったが、6月に受注がない企業がほとんどである。

今後、生産予定の目途が立たない企業がほとんどである。

国の雇用調整助成金の活用や医療用ガウンの製造を行って、従業員の雇用維持に努めている。通常、11月に鞆の展示会を行っているが、開催が可能か不安な状況である。

豊岡鞆協会 回答

6 主要業種の概況

靴卸売業	景況感は非常に悪い。新型コロナウイルス感染症の影響で、取引先からの受注が大幅に減少し、売上・利益ともに大幅な減少となった。特に主要な取引先である商業施設が休業しているため、小売店向けの売上が減少している。今後の見通しも立っておらず、外出自粛で営業活動も控えていることから、非常に厳しい状況である。
------	--

「兵庫県の経済・雇用情勢(令和2年4月)」より

食料品製造業	新型コロナウイルス感染症の影響で、今後の景況感はさほど良くない見通しである。遠方への訪問を自粛し、取引先とはリモートで商談を実施するなど、感染症対策に取り組んでいる。 在宅勤務や人事評価制度の見直しを行い、積極的に働き方改革に取り組んでいく。また、今後は海外の販路開拓スタッフとして、外国人材の活用を検討しており、オンライン採用ツールの一つとしてAI・IoTの導入も行う予定である。
--------	--

「兵庫県の経済・雇用情勢(令和2年5月)」より

宿泊業	新型コロナウイルス感染症の影響を受け、売上は昨年同期比で9割以上減少した(4-6月期)。感染症対策として、旅館のフロントや土産店のレジに人が密集するのを防ぎ、今後の業務効率向上のためにキャッシュレス機器や無人チェックインシステムの導入を検討している。 数年前から実施している外国人のインターンシップ受け入れが、感染症拡大の影響で実施できていないため、今後の人手不足を懸念している。
繊維工業	新型コロナウイルス感染症による販売減少により、4~5月は売上減少となった。新たに製造を始めた布製マスクの販売が好調で、6月は前年度並みの売上となる見通しである。 雇用では、技術職として高卒採用数を増やすために、新たに地域総合職の枠を設けたり、地元の高校を訪問するなど、積極的に採用活動に取り組んでいる。

「兵庫県の経済・雇用情勢(令和2年6月)」より