

但馬の経済指標

令和5年7月～9月

兵庫県但馬県民局

【但馬の経済概況】

＜ポイント＞					
①但馬信用金庫の但馬管内景気動向調査によると、業況判断DIは、前期より5.4ポイント増加し、△5.2となった。					
②有効求人倍率は、9月期1.50倍。前年同月と比べて0.1ポイント増加した。					
		項 目	今期(7月～9月)	対前期(増減)	対前年同期(増減)
1	業況判断DI (全業種計)	但馬信用金庫	△ 5.2	+ 5.4	+ 12.8
2	雇用		9月	対前月(増減)	対前年同月(増減)
		有効求人倍率	1.50	+ 0.1	△ 0.13
			9月	前月比(%)	前年同月比(%)
		有効求人数(人)	3,992	+ 1.73	△ 15.3
		有効求職者数(人)	2,659	△ 5.17	△ 7.87
		雇用保険受給者実人員(人)	554	△ 11.92	△ 1.60
3	金融		9月	前月比(%)	前年同月比(%)
		普通貸付残高(百万円)	12,884	△ 0.21	△ 8.15
			9月	前月比(%)	前年同月比(%)
		信用保証承諾額(百万円)	1,462	+ 37.28	+ 69.02
		信用保証債務残高(百万円)	58,912	△ 0.04	△ 3.12
4	公共工事		9月	前月比(%)	前年同月比(%)
		公共工事請負金額(百万円)	2,429	+ 18.03	△ 38.24
参考	企業倒産(全県)		今期(7～9月)	対前期(増減)	対前年同期(増減)
		件数	125	△ 3	+ 41
		負債総額(百万円)	591,687	+ 523,626	+ 581,348
5	地場産業	豊岡かばん		売上高、生産量、収益とも変わらず。	売上高はやや多い、生産量、収益とも変わらず。

1 業況判断

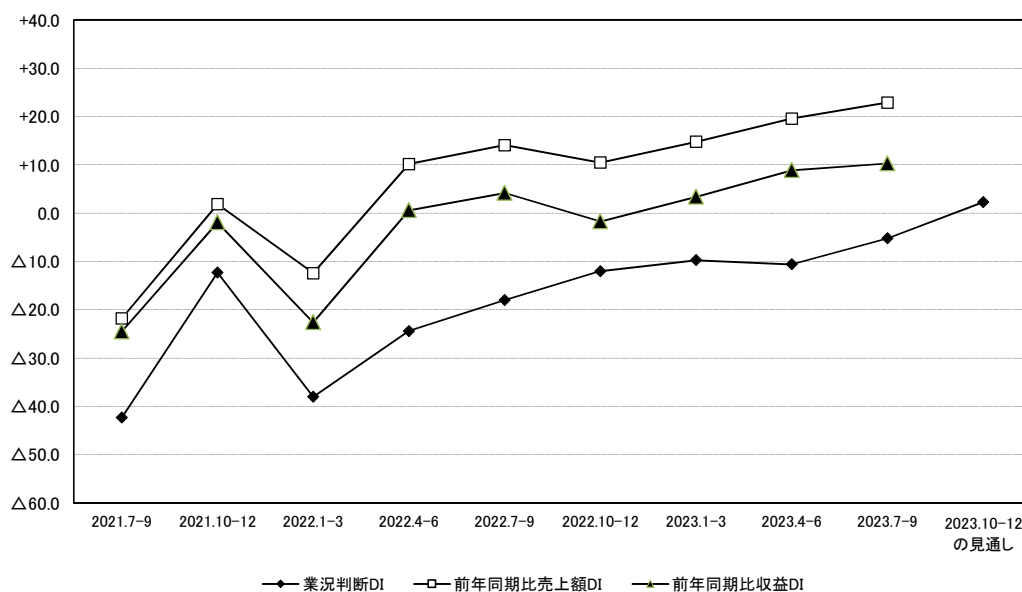
但馬信用金庫

今期の業況判断DIは、前期より5.4ポイント増加し、△5.2となった。

来期の見通しについては、業況判断DIが2.3となる見通しである。

前年同期と比較した売上額DIは22.9、同収益DIは10.3となった。

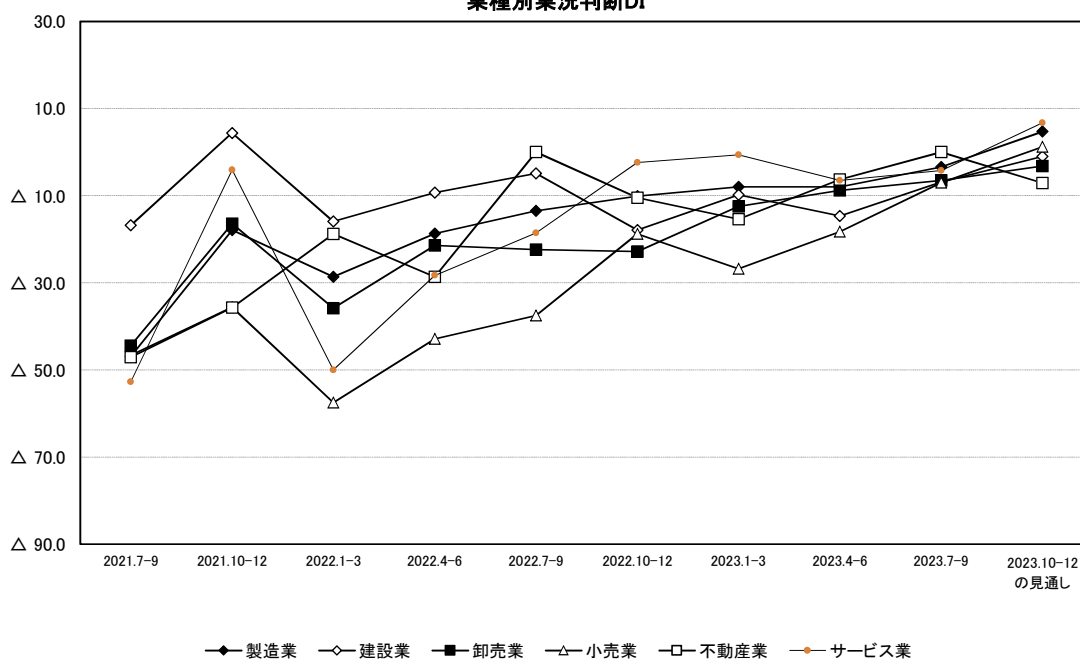
業況判断DIの推移



	2021.7-9	2021.10-12	2022.1-3	2022.4-6	2022.7-9	2022.10-12	2023.1-3	2023.4-6	2023.7-9	2023.10-12 の見通し
業況判断DI	△42.3	△12.3	△38.0	△24.4	△18.0	△12.0	△9.7	△10.6	△5.2	+2.3
前年同期比売上額DI	△21.8	+1.9	△12.4	+10.2	+14.1	+10.5	+14.8	+19.6	+22.9	-
前年同期比収益DI	△24.5	△1.9	△22.6	+0.6	+4.2	△1.7	+3.4	+8.9	+10.3	-

出典:但馬信用金庫『但馬管内景気動向調査』

業種別業況判断DI

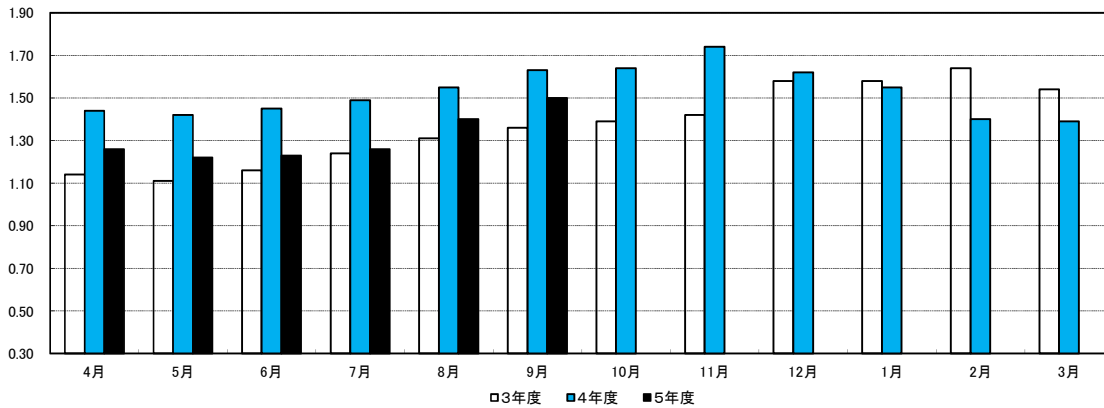


	2021.7-9	2021.10-12	2022.1-3	2022.4-6	2022.7-9	2022.10-12	2023.1-3	2023.4-6	2023.7-9	2023.10-12 の見通し
製造業	△ 46.9	△ 17.9	△ 28.6	△ 18.7	△ 13.5	△ 10.1	△ 8.0	△ 8.0	△ 3.4	4.7
建設業	△ 16.8	4.4	△ 15.9	△ 9.3	△ 4.9	△ 17.9	△ 9.8	△ 14.7	△ 6.9	△ 1.0
卸売業	△ 44.4	△ 16.4	△ 35.8	△ 21.4	△ 22.4	△ 22.8	△ 12.5	△ 8.8	△ 6.5	△ 3.2
小売業	△ 46.6	△ 35.6	△ 57.5	△ 42.9	△ 37.5	△ 18.8	△ 26.8	△ 18.3	△ 7.0	1.2
不動産業	△ 47.1	△ 35.7	△ 18.8	△ 28.6	0.0	△ 10.5	△ 15.4	△ 6.3	0.0	△ 7.1
サービス業	△ 52.7	△ 4.1	△ 50.0	△ 28.3	△ 18.6	△ 2.4	△ 0.6	△ 6.5	△ 4.2	6.7

出典:但馬信用金庫『但馬管内景気動向調査』

2 雇用

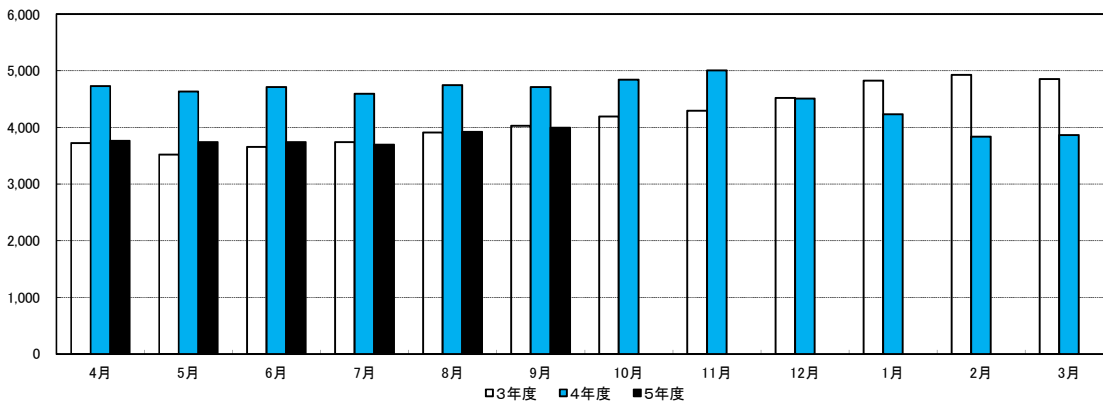
有効求人倍率



	4月	5月	6月	7月	8月	9月	10月	11月	12月	1月	2月	3月	平均
3年度	1.14	1.11	1.16	1.24	1.31	1.36	1.39	1.42	1.58	1.58	1.64	1.54	1.37
4年度	1.44	1.42	1.45	1.49	1.55	1.63	1.64	1.74	1.62	1.55	1.40	1.39	1.53
5年度	1.26	1.22	1.23	1.26	1.40	1.50							1.31
対前月(増減)	-0.13	△0.04	+0.01	+0.03	+0.14	+0.1							—
対前年(増減)	△0.18	△0.20	△0.22	△0.23	△0.15	△0.13							—

出典:厚生労働省兵庫労働局『月報ひょうご』

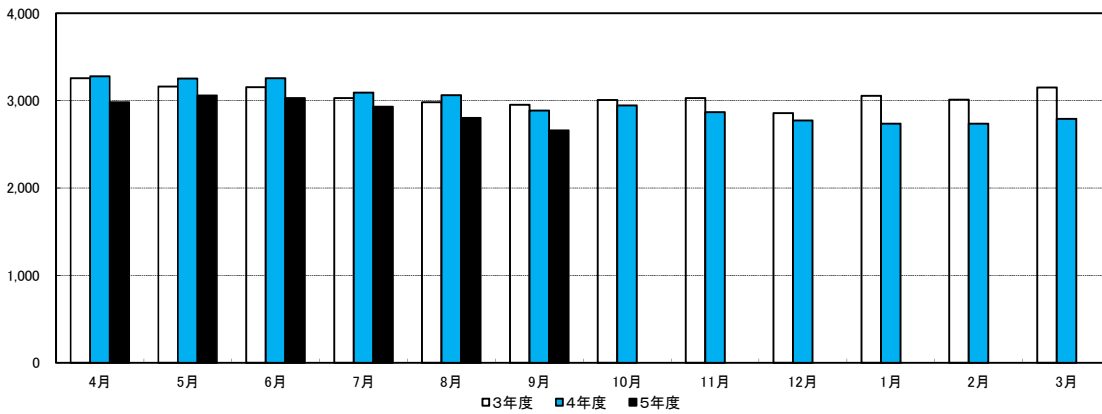
有効求人人数(人)



	4月	5月	6月	7月	8月	9月	10月	11月	12月	1月	2月	3月	平均
3年度	3,722	3,518	3,657	3,741	3,911	4,026	4,195	4,292	4,523	4,825	4,929	4,852	4,183
4年度	4,728	4,634	4,710	4,596	4,744	4,713	4,844	5,008	4,507	4,234	3,838	3,866	4,535
5年度	3,763	3,740	3,739	3,693	3,924	3,992							3,809
前月比(%)	△2.66	△0.61	△0.03	△1.23	+6.26	+1.73							—
前年同月比(%)	△20.41	△19.29	△20.62	△19.65	△17.28	△15.30							—

出典:厚生労働省兵庫労働局『月報ひょうご』

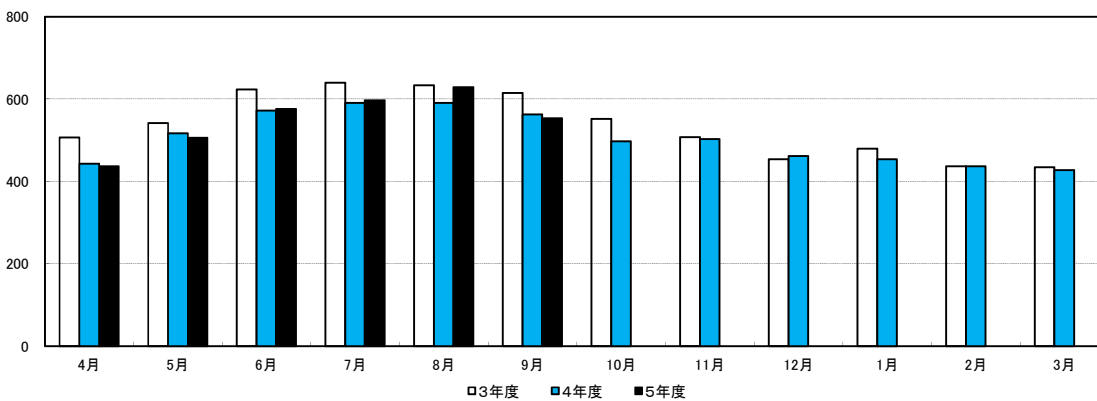
有効求職者数(人)



	4月	5月	6月	7月	8月	9月	10月	11月	12月	1月	2月	3月	平均
3年度	3,256	3,162	3,154	3,029	2,982	2,954	3,008	3,029	2,857	3,057	3,013	3,151	3,054
4年度	3,277	3,252	3,256	3,093	3,061	2,886	2,946	2,870	2,774	2,735	2,737	2,791	2,973
5年度	2,981	3,058	3,030	2,930	2,804	2,659							2,910
前月比(%)	+6.81	+2.58	△0.92	△3.30	△4.30	△5.17							—
前年同月比(%)	△9.03	△5.97	△6.94	△5.27	△8.4	△7.87							—

出典:厚生労働省兵庫労働局『月報ひょうご』

雇用保険受給者実人員(人)

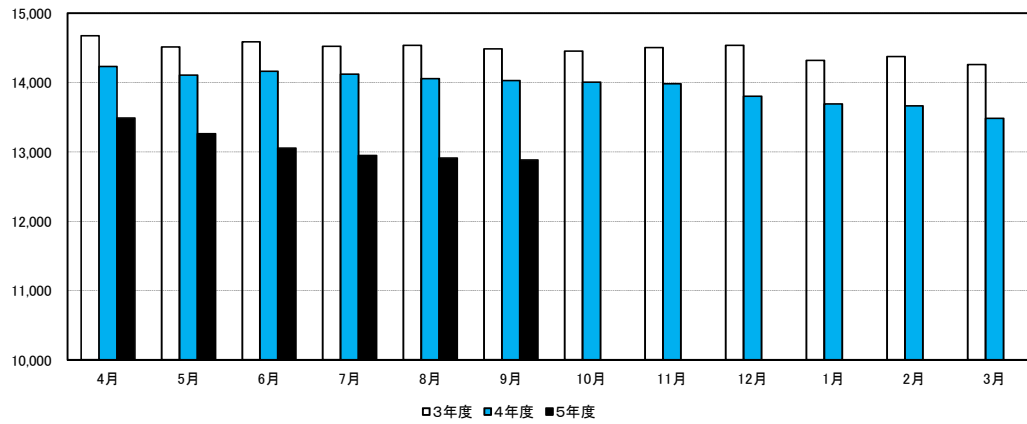


	4月	5月	6月	7月	8月	9月	10月	11月	12月	1月	2月	3月	平均
3年度	507	542	624	640	634	615	552	508	454	480	437	435	536
4年度	443	517	572	591	591	563	498	503	462	454	437	428	505
5年度	437	506	576	597	629	554							550
前月比(%)	+2.10	+15.79	+13.83	+3.65	+5.36	△11.92							—
前年同月比(%)	△1.35	△2.13	+0.70	+1.02	+6.43	△1.60							—

出典:厚生労働省兵庫労働局『月報ひょうご』

3 金融

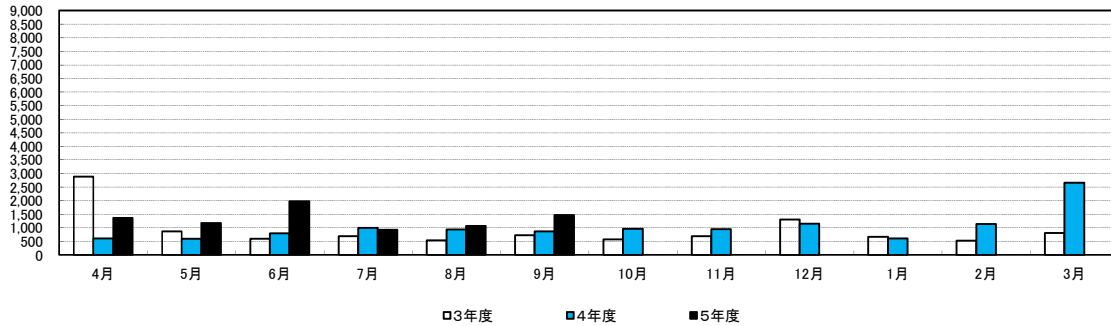
普通貸付残高(百万円)



	4月	5月	6月	7月	8月	9月	10月	11月	12月	1月	2月	3月	平均
3年度	14,674	14,514	14,589	14,524	14,538	14,487	14,454	14,505	14,538	14,320	14,377	14,259	14,482
4年度	14,232	14,108	14,161	14,121	14,055	14,027	14,004	13,981	13,803	13,692	13,665	13,483	13,944
5年度	13,489	13,261	13,057	12,947	12,911	12,884							13,092
前月比 (%)	+0.04	△1.69	△1.54	△0.84	△0.28	△0.21							—
前年同月比 (%)	△5.22	△6.00	△7.80	△8.31	△8.14	△8.15							—

日本政策金融公庫豊岡支店 集計

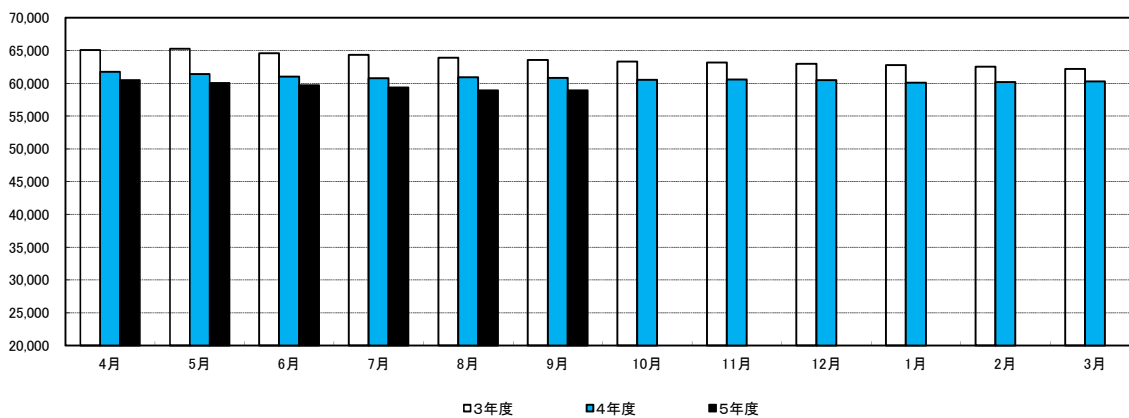
信用保証承諾額(百万円)



	4月	5月	6月	7月	8月	9月	10月	11月	12月	1月	2月	3月	平均
3年度	2,874	862	588	690	533	716	568	686	1,305	664	519	799	900
4年度	609	595	792	988	930	865	960	945	1,150	606	1,131	2,660	1,019
5年度	1,361	1,166	1,968	926	1,065	1,462							1,325
前月比(%)	△48.83	△ 14.33	+68.78	△52.95	+15.01	+37.28							—
前年同月比(%)	+123.48	+95.97	+148.48	△6.28	+14.52	+69.02							—

出典:兵庫県信用保証協会『信用保証月報』

信用保証債務残高(百万円)

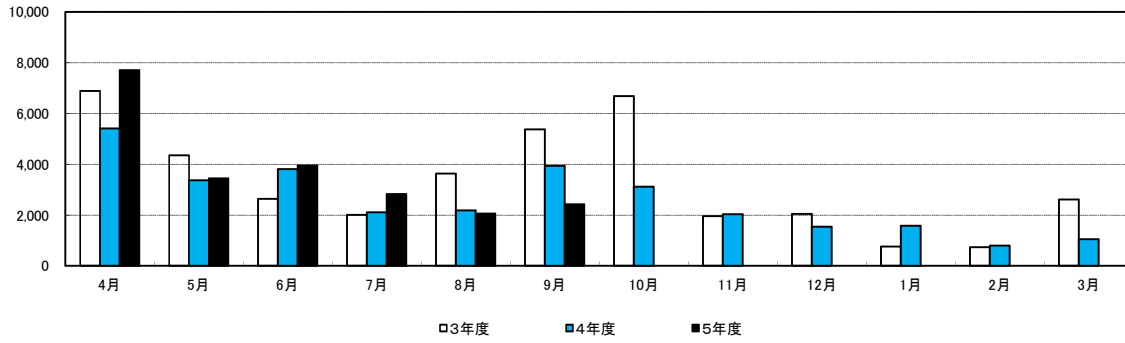


	4月	5月	6月	7月	8月	9月	10月	11月	12月	1月	2月	3月	平均
3年度	65,099	65,265	64,599	64,327	63,901	63,574	63,322	63,155	62,982	62,799	62,541	62,216	63,648
4年度	61,778	61,432	61,006	60,784	60,928	60,810	60,512	60,591	60,510	60,108	60,175	60,279	60,743
5年度	60,486	60,043	59,702	59,339	58,933	58,912							59,569
前月比(%)	0.34	△0.73	△0.57	△0.61	△0.68	△0.04							—
前年同月比(%)	△ 2.09	△2.26	△ 2.14	△ 2.38	△ 3.27	△ 3.12							—

出典:兵庫県信用保証協会『信用保証月報』

4 公共工事

公共工事請負金額(百万円)

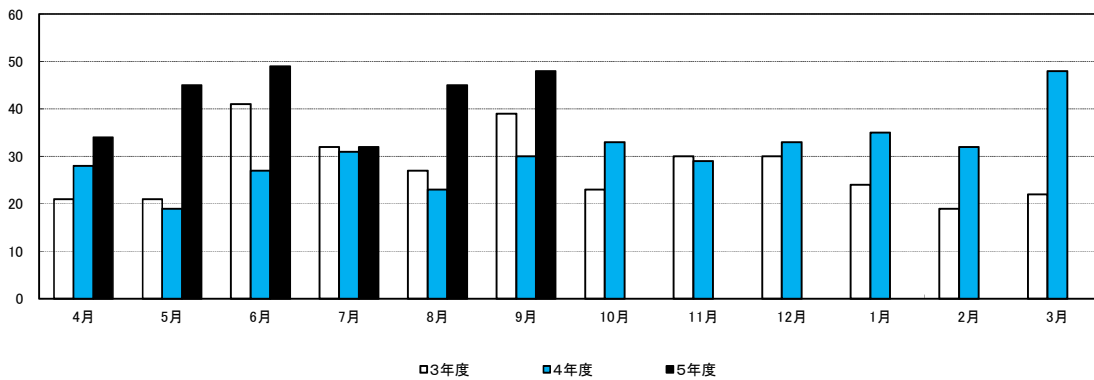


	4月	5月	6月	7月	8月	9月	10月	11月	12月	1月	2月	3月	平均
3年度	6,887	4,349	2,642	2,008	3,636	5,374	6,683	1,961	2,045	755	739	2,619	3,308
4年度	5,418	3,371	3,812	2,107	2,185	3,933	3,120	2,029	1,547	1,576	793	1,052	2,579
5年度	7,702	3,442	3,954	2,824	2,058	2,429							3,735
前月比(%)	+632.13	△55.31	+14.88	△28.58	△27.12	+18.03							—
前年同月比(%)	+42.16	+2.11	+3.73	+34.03	△5.81	△38.24							—

西日本建設業保証株式会社兵庫支店 集計

【参考】 企業倒産(全県)

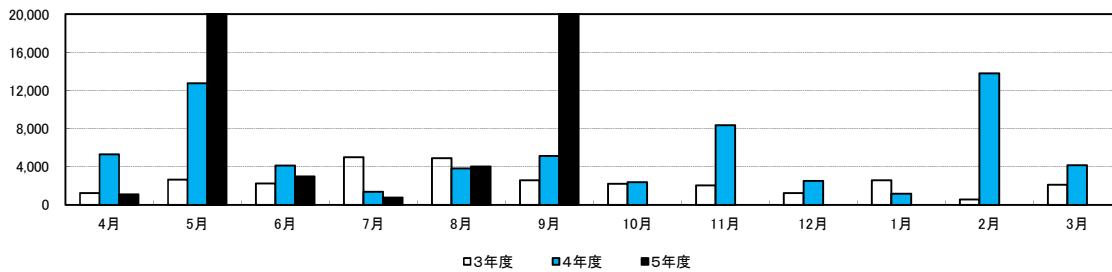
企業倒産件数(件)



	4月	5月	6月	7月	8月	9月	10月	11月	12月	1月	2月	3月	合計
3年度	21	21	41	32	27	39	23	30	30	24	19	22	329
4年度	28	19	27	31	23	30	33	29	33	35	32	48	368
5年度	34	45	49	32	45	48							253

出典:株式会社東京商工リサーチ神戸支社

企業倒産負債総額(百万円)

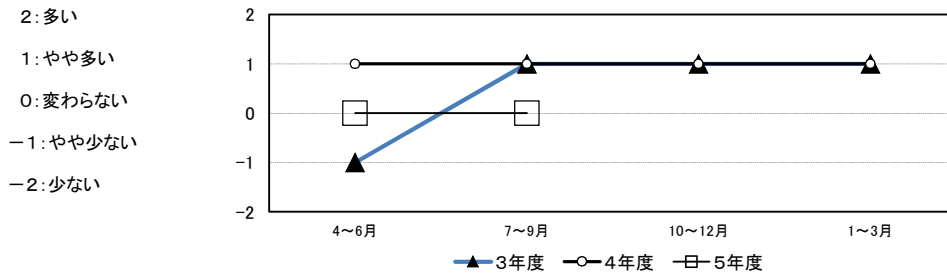


	4月	5月	6月	7月	8月	9月	10月	11月	12月	1月	2月	3月	合計
3年度	1,256	2,661	2,236	5,011	4,891	2,602	2,209	2,063	1,240	2,583	564	2,129	29,445
4年度	5,314	12,765	4,121	1,394	3,815	5,130	2,372	8,351	2,506	1,166	13,817	4,179	64,930
5年度	1,118	63,967	2,976	765	4,020	586,902							659,748

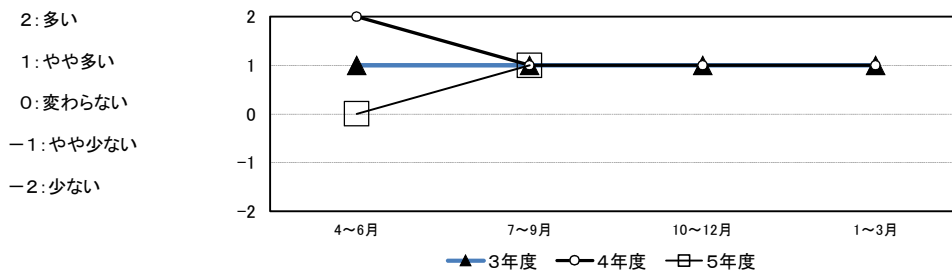
出典:株式会社東京商工リサーチ神戸支社

5 地場産業(豊岡かばん)

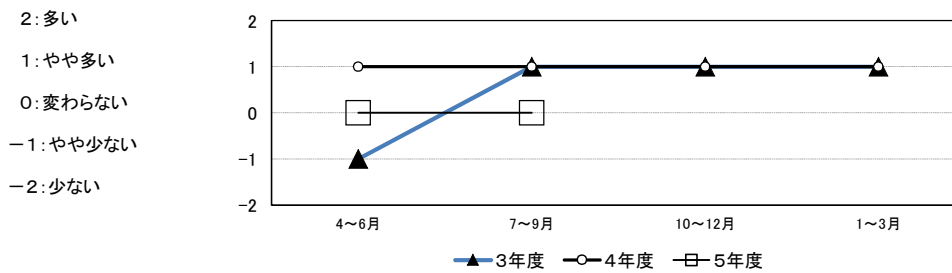
豊岡かばん 売上高 (前期比)



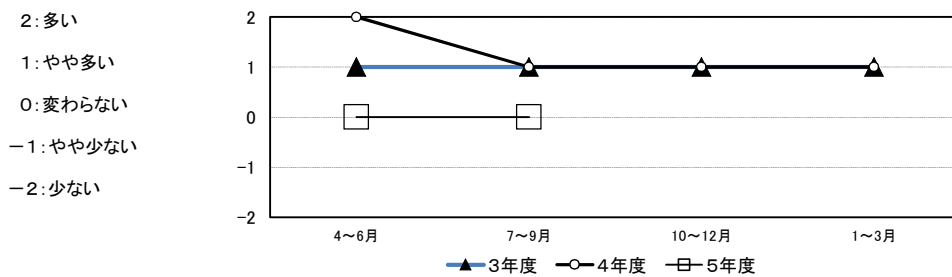
豊岡かばん 売上高 (前年同期比)



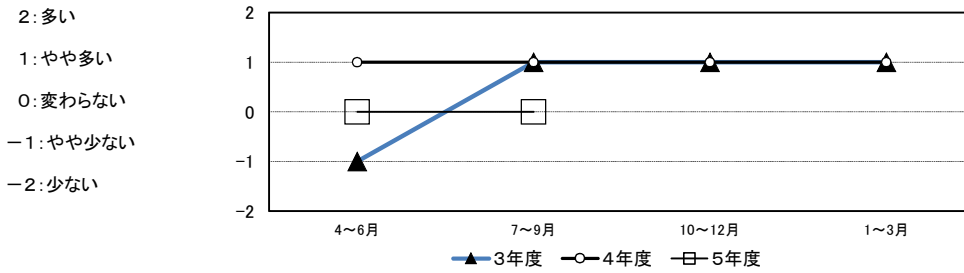
豊岡かばん 生産量 (前期比)



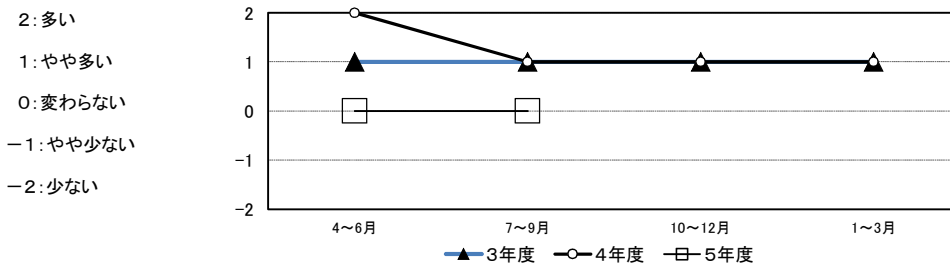
豊岡かばん 生産量 (前年同期比)



豊岡かばん 収益（前期比）



豊岡かばん 収益（前年同期比）



前期(令和5年4~6月)と比べて売上高、生産量、収益とも変わらず。

前年同期(令和4年7~9月)との比較では、売上高はやや多い。生産量、収益とも変わらず。

前期と同様に人の流れも増加し、生産の方は相変わらず人手不足で、納期に追われ、多忙を極めている企業も多い。鞆材料(金具、糸、生地、革など)はコロナ禍前に概ね戻ってきている。OEMの仕事は、かなり好転している。現在は、サンプル作製後、一段落しており、来年春の繁忙期に仕事があるか不安であるメーカーも多い。一方、材料の高騰や人件費・光熱費など経費が高く、利益は相変わらず厳しい状況である。職人の確保ができれば、生産高もアップできるため、職人、外注の確保が急務である。

10月以降の仕事の目安もあり、経営状況は落ち着いているが、上代のアップの交渉が今後必要である。卸業者は、旅行の増加に伴いキャリーバッグは好調であるが、その他の鞆は伸び悩んでいる。

人手不足を解消するため、2018年に制定された特定技能制度の12職種に、鞆業界、皮革産業を入れ、外国人を5年間受け入れることができるよう(一社)日本鞆協会を通じて、引き続き取り組んでいるが、難しい状況である。

豊岡鞆協会 回答

6 主要業種の概況

<p>旅客運送業</p>	<p>景況感はさほど良くない。バス稼働率もコロナ禍前より低く、利用者低迷と運転士不足の影響により一部路線で減便や運休している。現在の求人募集は自社求人サイトやハローワークから一定の応募がある。特に深刻な運転士確保のためにバス運転体験会を開催し企業認知度向上を図っている。地域外からの参加者も一定数いるため、就職後を見据えた移住相談にも対応している。</p>
<p>食料品製造業</p>	<p>景況感はさほど良くない。今年7～9月は前四半期比で売上高 23%の減少。利益も 10%減少を見込む。昨年同期比でも売上高、利益ともに減少を見込む。不漁に伴い水産加工ラインに流れる原材料の価格高騰が主な要因となる。販売価格の据え置きは厳しく値上げを実施。営業努力を続けるが、商品を高付加価値化し購買意欲のある消費者層獲得にも力を入れたい。雇用面では、人手不足が主課題である。高齢者雇用を推進し、後継者育成に力を注いでいる。</p>

「兵庫県の経済・雇用情勢(令和5年7月)」より

<p>銀行業</p>	<p>景況感はさほど良くないが、地場産業は受注回復傾向にあり、観光地の入込客数回復でサービス部門も好調である。管内企業の原材料価格高騰に伴う価格転嫁は概ね実施できていると見込む。事業者向け融資の内訳として、設備投資は堅調に推移。実績は前年度並み。労働環境改善を主目的とした投資である。運転資金に大きな動きはみられない。消費者向け融資は住宅ローンが最多。貸金動向については、R5 年7月にペースアップと定期昇給を実施した。</p>
<p>金属製品製造業</p>	<p>景況感はさほど良くない。前四半期と比べ、売上高は増加したが、利益は減少を見込む。銅、アルミ等の原材料価格は R4 年9月頃から再び高騰し価格転嫁を一部で実施した。今後も高騰が予測されるため、取引先と価格交渉している。働き方改革の推進に向けて、選択定年制(60～65 歳)制度を今年度から実施。対象者のほとんどが 65 歳までの延長雇用を希望している。昨年度から大卒・院卒の採用に苦戦し、来年度は近隣高専からの採用数拡大を検討している。</p>

「兵庫県の経済・雇用情勢(令和5年8月)」より

<p>宿泊業</p>	<p>景況感は良い。行動制限が無くなり客足が若干戻った。国内の個人旅行客が主で、海外客は日帰り利用に留まる。地域全体の消費需要は回復半ばである。一方で、雇用人員は慢性的に不足しており、特にサービス部門は深刻。ハローワーク等での募集や、採用説明会を実施している。設備投資は、補助金を活用し館内施設を改修中だが、近隣施設も工事中で、施工業者数に限りがあり工期は若干遅れている。</p>
<p>建設業</p>	<p>景況感はさほど良くない。2023 年 7～9 月期の売上高・利益は、前年同期比でともに減少。設備投資計画は現場で用いる重機等の機材更新を予定しているが、国内需要の増加で納期まで数年を要している。一方で原材料の調達状況に遅れは生じていない。雇用では、新卒者、中途採用者ともに募集しているが応募はほとんどない。技術職部門が著しく不足している。また県内出身者の採用にも苦戦している。</p>

「兵庫県の経済・雇用情勢(令和5年9月)」より