

推進計画に基づいた施策の進捗状況



兵庫県

推進計画の概要

1. 計画地域

西播磨東部地域

2. 計画期間

平成26年から概ね10年

3. 基本目標

浸水被害による人的被害の回避又は軽減並びに県民生活及び社会経済活動への深刻なダメージを回避するため、下記の対策を組み合わせさせた「総合治水」を推進する。

ながす：河川下水道対策

ためる：雨水を一時的に貯留・地下に浸透させる等の流域対策

そなえる：浸水した場合の被害を軽減する減災対策



1. 推進計画の概要

推進計画の概要

ながす：河川下水道対策

河川対策

- ◆国は、中上流域に集中している堤防未整備区間の河川改修及び維持管理を行います。また、堤防の浸透や浸食に対して安全性の低い区間では背後地の人口、資産等を踏まえて順次安全性を確保する対策を実施します。
- ◆県は、富島川水系での河川改修及び維持管理を行います。また、ダム的事前放流を行う等、ダムその他の河川管理施設の適正な管理を行います。
- ◆市町は、準用河川及び普通河川における整備及び維持管理を行います。
- ◆内水による浸水被害が生じている地域では、流域の特性に応じた対策を実施します。

下水道対策

- ◆市町は、下水道(雨水)計画に基づき、1/5～1/10程度の規模の降雨に対して浸水を発生させないため、下水道整備及び施設の維持管理を行います。



推進計画の概要

ためる：流域対策

- ◆ 田んぼダム、校庭、公園、ため池、公共施設、各戸貯留等を活用して、雨水貯留浸透機能を向上させ、地先での内水による浸水被害の軽減や、河川や下水道等への雨水の流出を抑制します。
- ◆ ポンプ施設（河川管理施設以外）については、適切な操作を実施し、堤防の決壊を防止します。
- ◆ 遊水機能を有する農地等については、極力維持します。
- ◆ 森林の整備及び保全により、雨水貯留浸透機能の回復強化を図るとともに、異常な土砂流出による河道への土砂堆積を防止します。



田んぼダムの事例
(太子町阿曾地区)



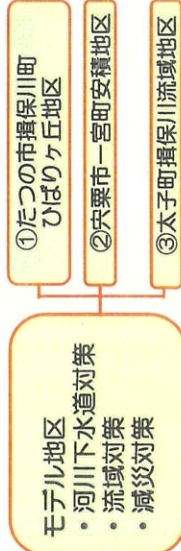
各戸貯留の事例
(たつの市)



緊急防災森林整備の事例
(宍粟市山崎町)

推進計画の概要

モデル地区

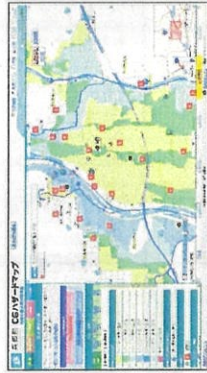


※安積地区には、中安積地区、曲里地区が含まれる。
 ※太子町揖保川流域：阿曾、下阿曾、福地、老原、常全、宮本、船代、岩見橋上、岩見橋下、太子ニュータウン、古福、沖代、米田、塚森、蓮常寺、西本町、相坂団地を含む。

推進計画の概要

そなえる：減災対策

- ◆ 浸水想定区域図及びハザードマップ等の周知徹底を図ります。
- ◆ 雨量・水位データや河川ライブカメラ等による河川の状況に関する情報提供を行います。
- ◆ 既存の水防に係る組織、団体等の活動内容や既存防災施設等を活かして、水害が発生した場合でも被害を軽減化する対策を進めます。
- ◆ 建物の耐水機能や集落の浸水被害の防止対策を進めます。
- ◆ 浸水被害から早期に生活再建できる対策に取り組みます。



CGハザードマップ



マイ防災マップの作成状況
(宍粟市)



推進計画の概要

モデル地区

① たつの市揖保川町 ひばりヶ丘地区

区分	名称	内容	取組主体
河川下水道対策	馬路川	河床掘削	県
	下水道整備	半田神部中央雨水幹線の整備	たつの市
	田んぼダム	田んぼダムせき板の設置 田んぼダムせき板の配布 雨水タンクの設置	県民 県、たつの市 県民
流域対策	各戸貯留	雨水タンクの普及推進 雨水タンク設置のための助成制度	県、たつの市 たつの市
	減災対策	水防訓練の実施 避難訓練、ゲリラ豪雨体験等	国、県、たつの市、県民

推進計画の概要

モデル地区

②穴栗市一宮町安積地区

区分	名称	内容	取組主体
河川下水道 対策	曲里地区：揖保川、引原川	堰改築、河床掘削	国
	中安積地区：揖保川	築堤	国
	河川維持管理	土砂撤去、樹木伐採等	国、県
	兵庫県立伊和高等学校	校庭貯留	県
	田んぼダム	田んぼダムせき板の設置	県民
流域対策	森林整備	田んぼダムせき板の配布	県、穴栗市
		混交林整備等による保水力維持	県、穴栗市、県民
減災対策	防災マップの周知	防災マップの周知、見直し	穴栗市、県民
	水防訓練の実施	防災マップを踏まえた防災訓練の実施	国、県、穴栗市、県民

9

推進計画の概要

モデル施策

「田んぼダム」をモデル施策として位置づけ、平成35年度までに揖保川流域圏で900haの実施を目指します。

事業の推進

- 田んぼダムの効果を検証する実証実験(県)
- せき板の配布による田んぼダムの取組支援(県・市町)
- せき板の設置による田んぼダムの取組(所有者)

普及・啓発

- 活動看板の設置、取組みを広げる活動冊子の作成(県)
- せき板の使用状況の確認、大雨前の水管理の徹底等を図る周知活動(県・市町)

3

11

推進計画の概要

モデル地区

③太子町揖保川流域地区

区分	名称	内容	取組主体
流域対策	田んぼダム	田んぼダムせき板の設置	県民
		田んぼダムせき板の配布	県、太子町
	各戸貯留	雨水タンクの設置	県民
		雨水タンクの普及推進	県、太子町
減災対策	水防訓練の実施	雨水タンク設置のための助成制度	太子町
		避難訓練、グリラ豪雨体験等	国、県、太子町、県民

10

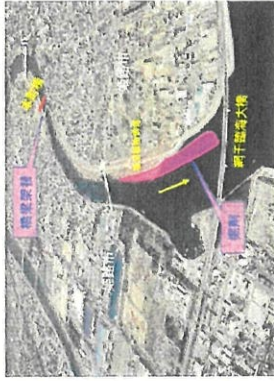
2. 推進計画に基づいた 施策の進捗状況

12

河川下水道対策

姫路河川国道事務所

興浜地区本町橋の旧橋撤去を実施



位置図

- 本町橋の架替え、河道掘削により、整備計画対象流量(1,150m³/s)の流下能力を確保



旧橋撤去工事



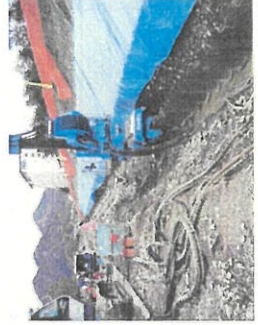
新本町橋

13

河川下水道対策

姫路河川国道事務所

- 揖保川：堤防強化(たつの市島田地区)
- 栗栖川：護岸補修(たつの市新宮町)
- 引原川：護岸補修(宍粟市一宮町)



堤防強化(揖保川:たつの市島田地区)



護岸補修(栗栖川:たつの市新宮町)



護岸補修(引原川:宍粟市一宮町)

15

河川下水道対策〔モデル地区：宍粟市一宮町安積地区〕

姫路河川国道事務所

曲里地区

- 曲里大井堰改築 (H26)
- 河道掘削を実施 (H27)



位置図



曲里大井堰改築



河道掘削工事



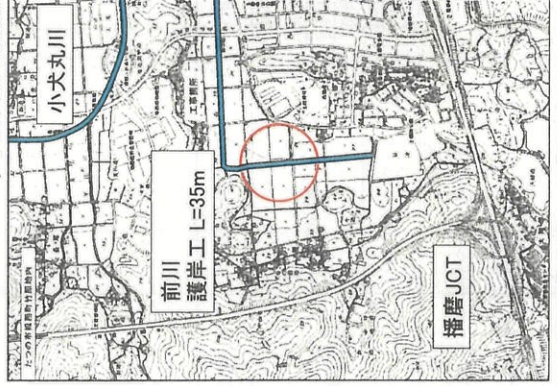
図 4-16 曲里地区の河川整備イメージ

14

準用河川前川 護岸工事

河川下水道対策

たつの市



位置図(たつの市揖西町竹原)



【完成写真】

護岸工(準用河川前川:たつの市揖西町)

4

16

河川下水道対策

兵庫県

普通河川赤谷川



位置図(兵庫県波賀町戸倉)

護岸工事

【着工前】



【着工後】



17

河川下水道対策 (モデル地区：たつの市揖保川町ひばりヶ丘地区)

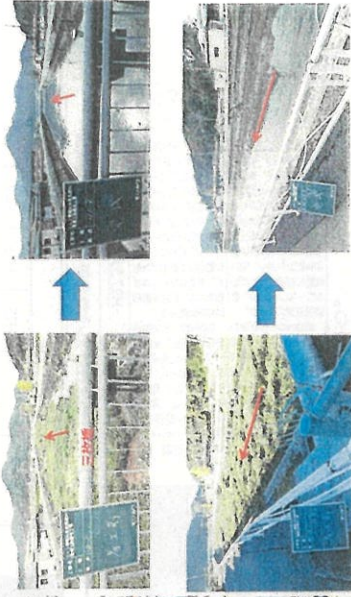
兵庫県

馬路川における河床掘削や河道内樹木の伐採



位置図(たつの市揖保川町ひばりヶ丘)

工事箇所写真

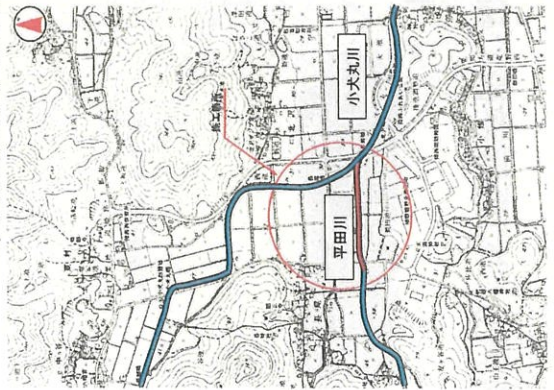


18

河川下水道対策

たつの市

準用河川平田川



位置図(たつの市揖西町長尾)

土砂撤去工事

【着工前】



【着工後】

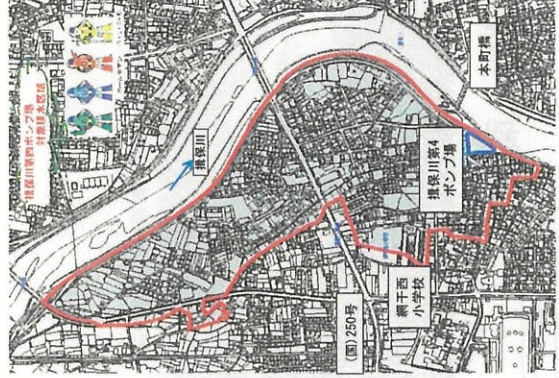


19

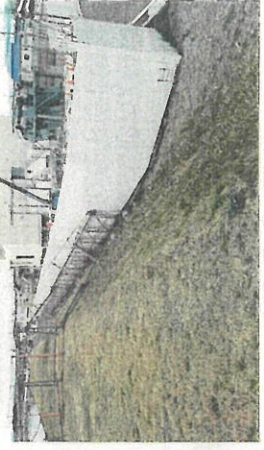
河川下水道対策

姫路市

揖保川第4ポンプ場整備 H27～供用開始



位置図(姫路市網干区興浜)



揖保川第4ポンプ場外観

20

流域対策〔モデル地区：宍粟市一宮町安積地区〕

兵庫県

兵庫県立伊和高等学校で校庭貯留の調査・設計を実施。



流域対策〔モデル施策：田んぼダム〕

兵庫県・各市町

田んぼダムの取組を推進

市町名	実施面積(ha)		備考
	H26	H27	
たつの市	17	14	入野地2地区
宍粟市	64	41	安積地3地区
太子町	2	116	船代他7地区
合計	83	171	254

たつの市入野地区他14地区において合計171haの田んぼダムを実施。

H28.2月2日(火) 神戸新聞より抜粋

千種・揖保川大規模の洪水防止
「田んぼダム」拡大へ
 県農商 農業者らの参加募る



太子町



流域対策

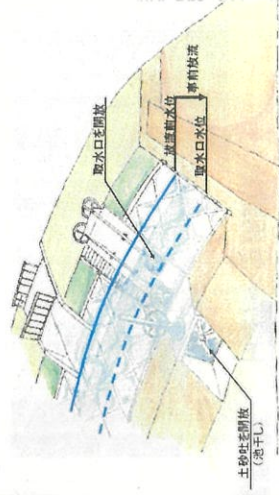
兵庫県

土井上池で緊急放流工を施工 (H26)



土井上池 緊急放流工(たつの市揖西町)

- ・台風等の大雨が降るおそれがある場合に、緊急に水位を下げる緊急放流施設を施工
- ※取水施設を兼ねており、計画的な事前放流にも対応

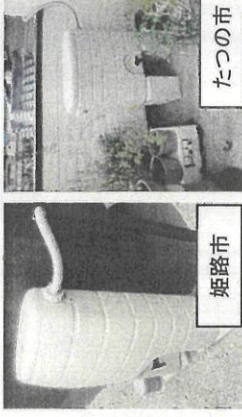


流域対策

各市町

貯留タンク設置のための各戸貯留の支援

各市町が貯留タンク設置にかかる助成制度を実施している。



姫路市

たつの市

「雨水貯留タンク設置補助金」
 姫路市、個人向けに
 補助金を交付し、雨水貯留タンクを設置する際の費用の一部を補助する。補助額は、タンクの容量や設置場所によって異なる。補助期間は、令和6年度までである。

H27.5月10日(日) 神戸新聞より抜粋

市町名	実施年	助成基數				備考
		H25	H26	H27	合計	
姫路市	H27.5.11~	0	0	98	98	全市域で実施中
たつの市	H25.8.19~	5	11	16	32	全市域で実施中
太子町	H26.6.1~	0	3	3	6	下水道区域内で実施中
合計		5	14	117	136	

流域対策

兵庫県・各市町

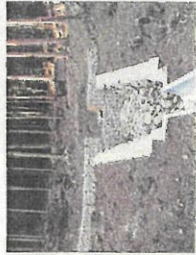
災害に強い森づくりへの取り組み

防災面での機能を高めるため、災害に強い森づくり。第2期対策(平成23～27年度)として、下記の取組を推進する。

- ①緊急防災林整備(流木・土石流災害が発生する恐れのある渓流域の森林機能強化)
- ②里山防災林整備(集落等裏山森林の防災機能強化)
- ③針葉樹林と広葉樹林の混交林整備(高齢人工林の機能強化)
- ④野生動物育成林整備(人と野生動物が共生できる森林育成)
- ⑤住民参画型森林整備(地域住民の自発的活動支援)



森林の間伐
(兵庫県一宮町東河内地区)



カゴ枠工(里山防災林整備)
(たつの市新宮町千本)



混交林整備
(兵庫県一宮町東河内地区)

流域対策

兵庫県

治山ダムや砂防えん堤を重点的に整備

「第2次山地防災・土砂災害対策5箇年計画(H26～30)」を定め総合治水対策と併行して、谷筋ごとに治山ダムや砂防えん堤を重点的に整備。

進捗状況

- ①人家等保全対策
【治山】
H26:1箇所を整備
H27:6箇所を整備(見込)
- 【砂防】
H26:4基を整備
H27:3基を整備(見込)
- ②流木・土砂流出防止対策
【治山】
H26:4箇所を整備
H27:2箇所を整備(見込)



妙見谷川 砂防えん堤(兵庫県山崎町野々上)



谷止工(兵庫県山崎町中野)

26

減災対策

兵庫県

CG/ハザードマップのスマホ版の運用開始

CG/ハザードマップの認知度向上のため、H27.6月よりスマートフォン向けモバイルサイトの運用を開始。

兵庫県 CG/ハザードマップ



H27.6月30日(火)産経新聞より抜粋



パンフレット(表面)



パンフレット(裏面)

兵庫県CG/ハザードマップ
PCサイト



スマートフォン・
モバイルサイト
QRコード

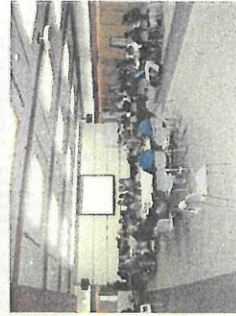
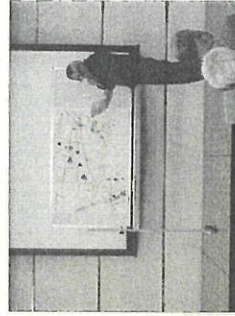
減災対策

兵庫県

地域での防災マップ作成の支援

市内の自治会長等を対象とした防災マップ作成の講習会を実施。(22自主防災会)

兵庫県防災マップ 作り方講習会 (H27.12)



減災対策

各市区町

水害発生時に地区内で住民同士が助け合う取組の推進



宍粟市福祉施設「ろうあ協会」避難訓練の様子



減災対策

各市区町

防災訓練・水防演習の実施

各市町による防災訓練の様子



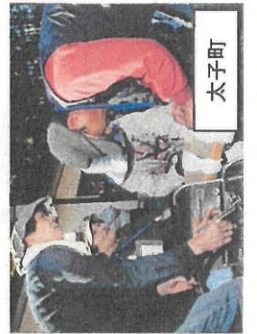
姫路市



たつの市



宍粟市



太子町

減災対策

各市区町

災害時における応援協定締結

H28.11.15日(金) 神戸新聞より抜粋



姫路市

H27.10.8日(木) 神戸新聞より抜粋



たつの市

H27.9.3日(木) 毎日新聞より抜粋



宍粟市

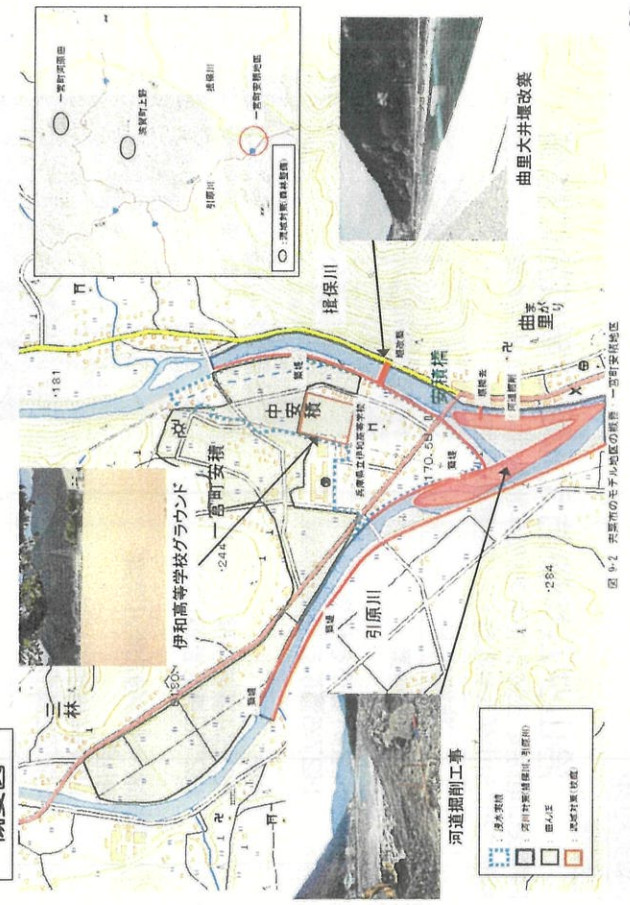
H27.11.6日(金) 神戸新聞より抜粋



太子町

モデル地区：宍粟市一宮町安積地区

概要図



進捗状況

区分	名称	取組内容	取組主体	進捗状況
河川下水道対策	曲里地区 ：揖保川、引原川 中安積地区 ：揖保川	・堰の改築 ・河床掘削 ・無堤区間の築堤	国	堰の改築完了(H26) 河床掘削実施(H27)
	兵庫県立 伊和高等学校	・校庭貯留を実施する。	国	揖保川水系河川整備計画 に基づき実施予定
流域対策	田んぼダム	・耕作に影響がない範囲 で、田んぼダムせき板 設置に努める。 ・田んぼダムの啓発活動 及び田んぼダムせき板 を配布し支援をする。	県民	調査設計完了(H27) 工事実施(H28以降予定)
	森林整備	・針葉樹林と広葉樹林の混 交林整備等により森 林の保水力維持に取り 組む。 ・防災マップの周知を図 り、必要に応じて記載 内容の見直しを行う。	県民 宍粟市 宍粟市 県民	田んぼダムを 安積地区：約8ha (H27) せき板の配布：60枚 針葉樹林と広葉樹林の混 交林整備：102ha (H27) ※西播磨県民局管内の敷地
	防災マップの周知	・防災マップの周知を 図り、必要に応じて記載 内容の見直しを行う。	宍粟市 県民	防災マップの作成講習会の 実施(H27) 22自主防災会が参加。
減災対策	水防訓練の実施	・防災マップを踏まえ、 防災訓練を実施し、必 要に応じて防災マップ の見直しを行う。	国 県 宍粟市 県民	水防工法訓練(H27) (一宮町三方、山崎町岸田・ 普野地区)

