

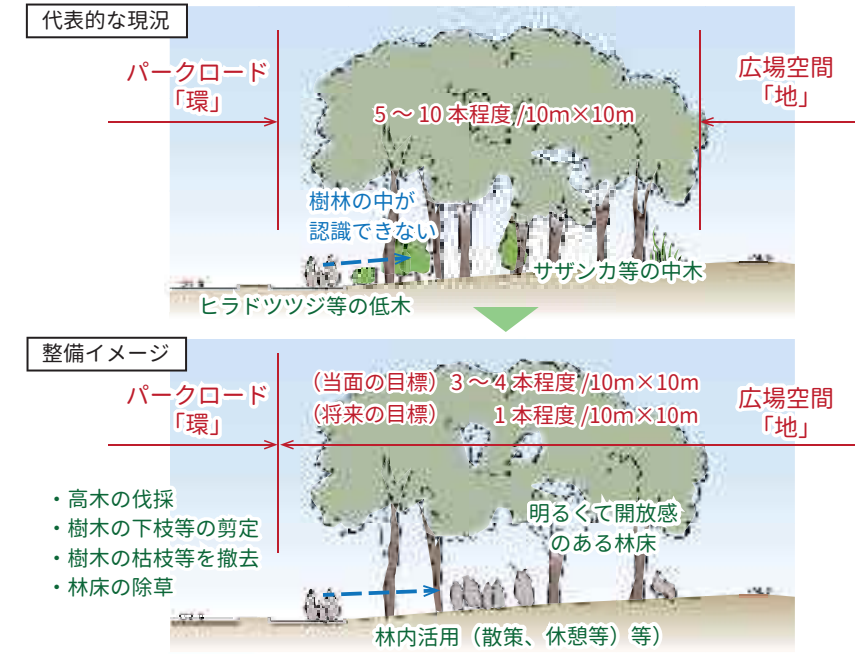
2 リノベーション実施計画-2 (植栽環境の改善による魅力化)

現況調査の結果、中低木や高茎草本等による遮蔽感が空間を隔てている要因として大きく、これらは除去していく方針とする。

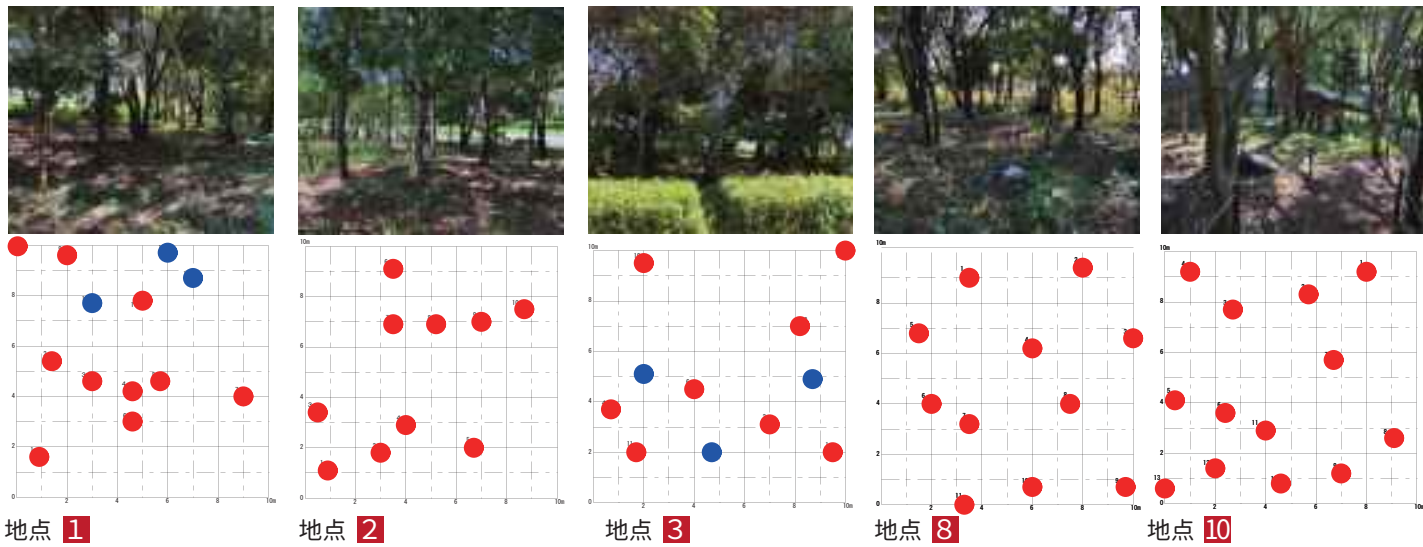
高木密度については、将来的な生育想定や林床の利活用の面から、場所毎に目標設定を行う。

青空広場、四季の広場、赤穂広場の周辺樹林については、当面は高木密度3~4本/100㎡程度、将来的には1本程度/100㎡とし、木陰の休憩空間、防災機能に資する活動スペース空間として活用できる、開放的な樹林空間を形成する。

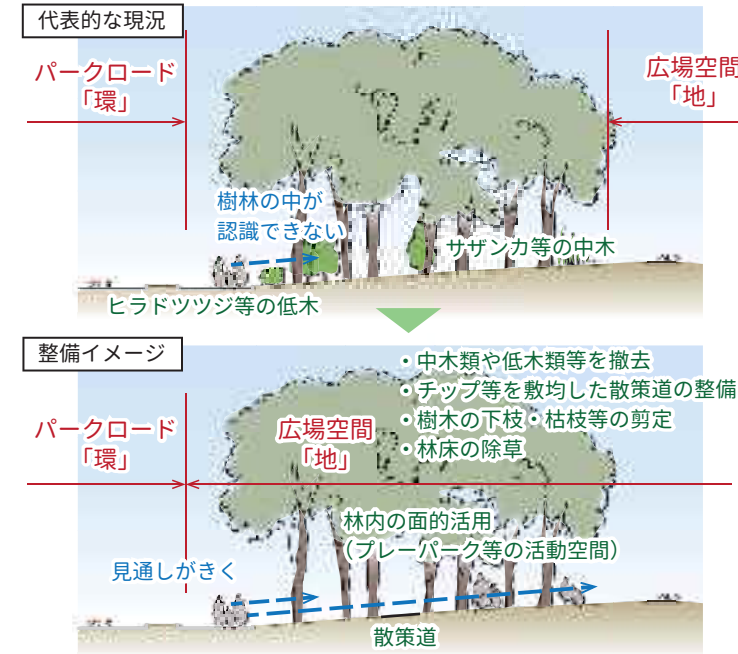
広場空間の樹林：高中低木の伐採等整理による利活用空間の拡大



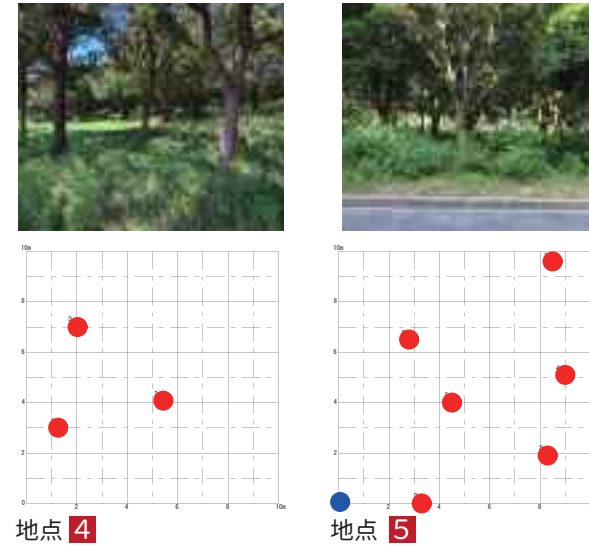
参考：該場所の現況樹木密度 (10m×10m 範囲) ●高木 ●中低木



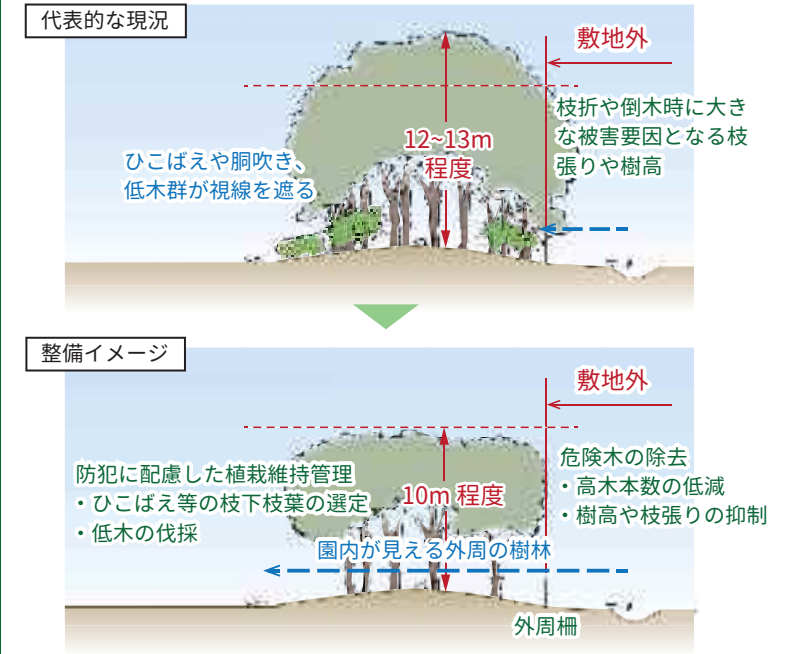
園路沿い樹林など：中低木の伐採等による一体感の創出



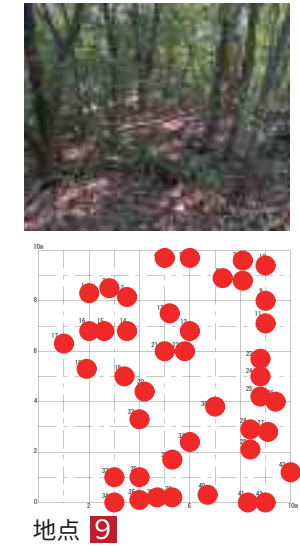
参考：該場所の現況樹木密度 (10m×10m 範囲) ●高木 ●中低木



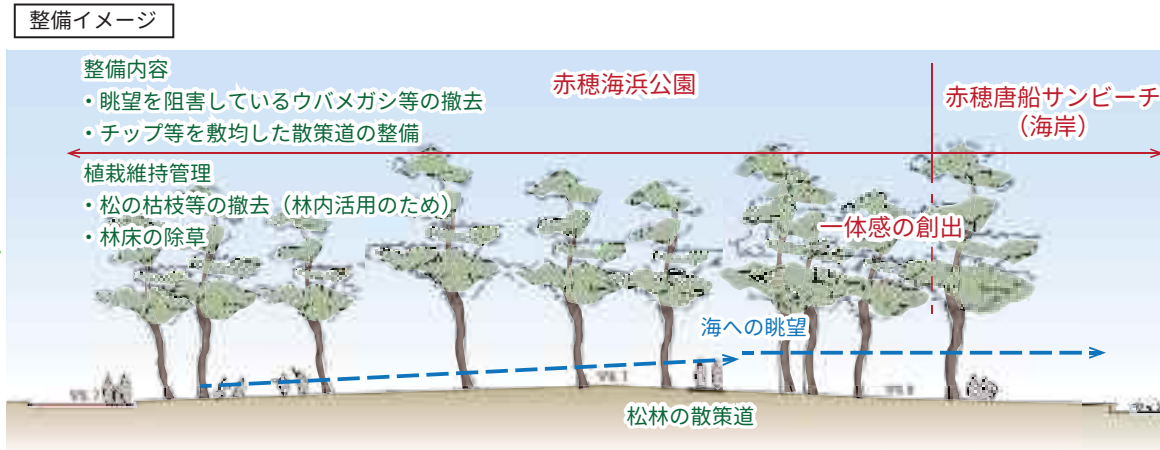
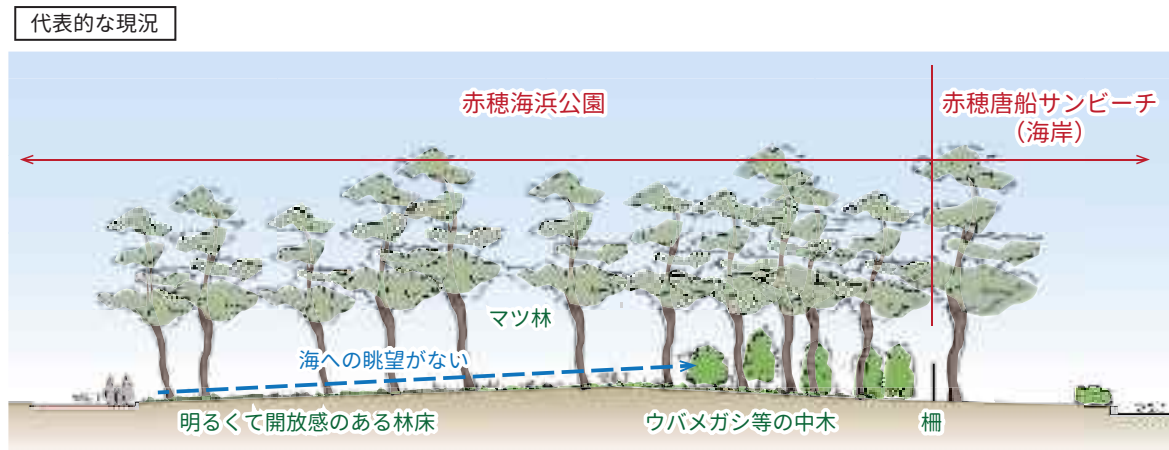
外周樹林など：危険木の伐採等による安全な環境形成



参考：該場所の現況樹木密度 (10m×10m 範囲) ●高木 ●中低木

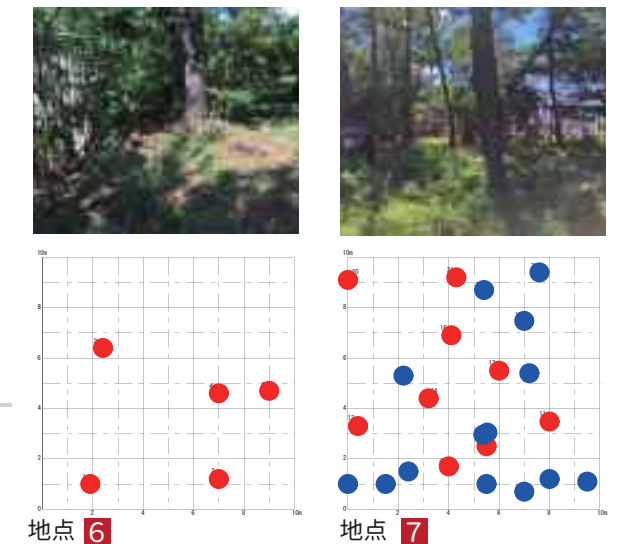


海沿いの樹林：中低木の伐採等整理による松林景観の形成



参考：該場所の現況樹木密度 (10m×10m 範囲)

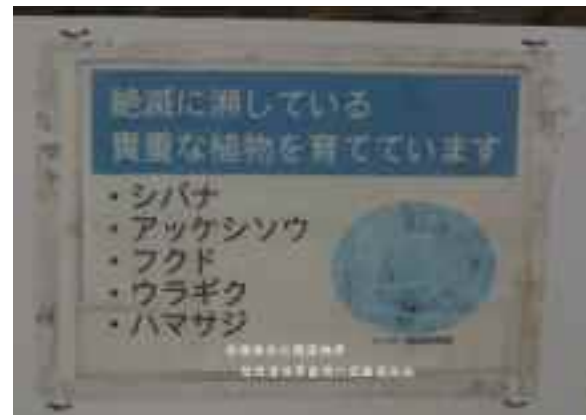
●高木 ●中低木



塩性植物保全・育成基盤

現況調査

公園内には過去、塩性植物であるアッケシソウ等を保全・育成する活動があったようであるが、現状ではアシ等の繁茂も多く、アッケシソウ等は確認できない状況にある。



(出典：http://kaoru-egaosaku.cocolog-nifty.com/ より)

現況調査内容

- ・過去のアッケシソウの保全・育成箇所（赤湖から更に陸域に掘り込んだ水路）を対象に調査を行った。
- ・事前調査として過去の整備図面を閲覧したが、確認できたのは水路が付帯する赤湖の護岸構造のみであった。赤海の護岸構造も、碎石基礎の上に石（岩）を並べたものであり、コンクリート打設は行われていない。このことから想定すると、対象水路も赤湖と同様あるいはもっと簡易なものである可能性が高い。
- ・水路護岸においては捨て石の無い場所もあり、当該箇所の表層地盤状況を調査した。

調査結果

地表面から 20cm 程度で湧水が確認でき、更に 40cm 下程度までは護岸の石（岩）は確認されなかった。ただし、表層での植物根茎の繁茂は著しく、機材貫入への障害となった。



(調査作業場所)



(貫入機材：検土杖)



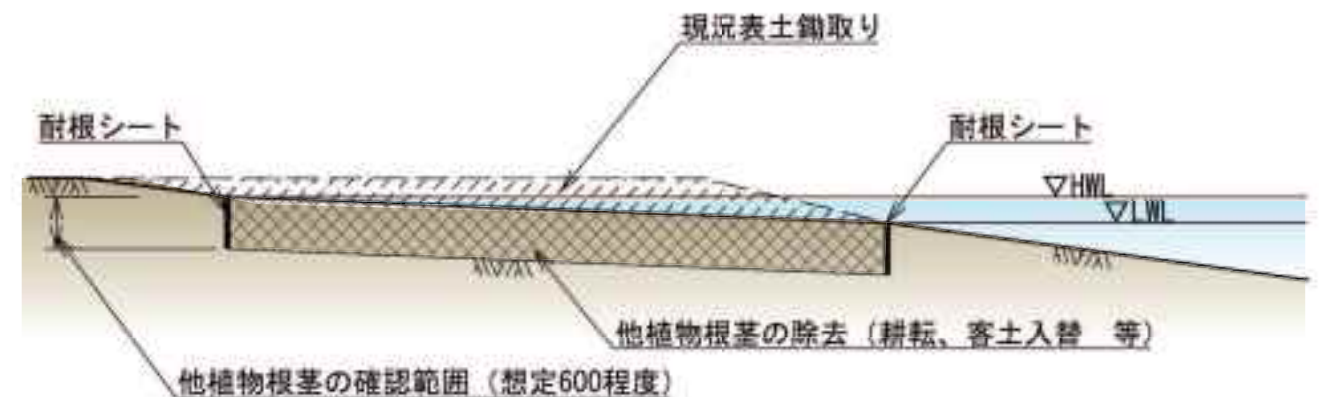
(湧水状況)

塩性植物の保全・育成のための基盤整備（案）

- ①石護岸の無い範囲を対象として、満水位で水没する地盤高を目標に表土を漑き取る。
※石護岸内では、水面に対して窪地になることで雨水の滞水等が考えられ、微細な環境変化を避けた石護岸以外の範囲の選定が望ましい。
- ②基盤面を耕耘（または客土入替）し、既存の繁茂した根茎の除去を行う。



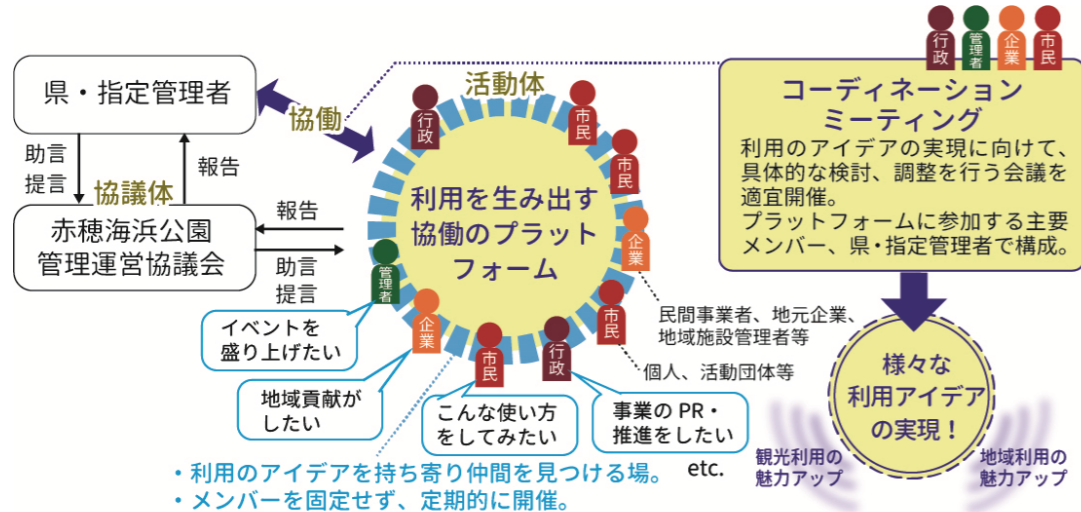
塩性植物育成基盤整備（イメージ断面図）



(1) 協働のプラットフォームの試行・提案

- ・協働の仕組みづくりとして、プラットフォームの設置を提案し、その試行を行った。
- ・協働の仕組みづくりとして、下記に示す利用を生み出す協働のプラットフォームの設置を提案し、赤穂海浜公園管理運営協議会に提示した。
- ・赤穂海浜公園管理運営協議会では、プラットフォームの事例として、県立尼崎の森中央緑地の「森の会議」を紹介した。

●協働のプラットフォームの仕組みの将来イメージ



- ・利用のアイデアを持ち寄り仲間を見つける場。 etc.
- ・メンバーを固定せず、定期的に開催。

●赤穂海浜公園管理運営協議会への企画提案資料（抜粋）

プラットフォームの仕組み作り～仕組みづくりの検討～

①なぜプラットフォームの仕組みづくりをするのか
公園をもっと使いこなして使い方もリノベーションしていこう

とはいえ・・・



プラットフォームがあれば相談できる、仲間が見つかる

プラットフォームの仕組み作り～仕組みづくりの検討～

森の会議の内容

<p>話し合い</p> <ul style="list-style-type: none"> ・持ち込み企画の発表 ・～～なテーマの使いこなしの検討 ・試行に関する検討 <p>【話し合いのテーマ例】 芝生広場の活用、間伐材の活用、虫探し、セルフレクリエーション、など</p>	<p>試行</p> <ul style="list-style-type: none"> ・森の会議で提案されたアイデアの試行 <p>【試行の例】 グリーンウッドワーク、青空セラピー、間伐材のチップで燻製、初笑いヨガ、など</p>
---	---

プラットフォームの仕組み作り～仕組みづくりの検討～

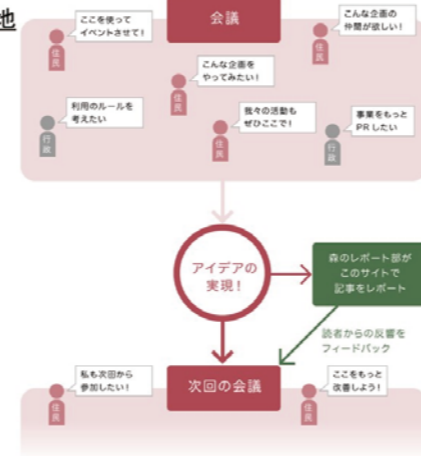
②公園を使いこなすプラットフォームとは

事例： 尼崎の森中央緑地「森の会議」

2013年12月にスタート
2023年9月で第117回目

森の会議とは
21世紀の森に関わる様々な活動を生み出し、お互いにつなげて、より魅力的にするために月一回開く円卓会議です。

引用：尼崎の森ウェブマガジン



プラットフォームの仕組み作り～仕組みづくりの検討～

③赤穂海浜公園のプラットフォームづくり
11月に試行「(仮称)うみの会議」

<p>話し合い</p> <ul style="list-style-type: none"> ・これまで協議会等で提案があった使いこなしのアイデアやプレーパークの紹介 ・使いこなしアイデアの提案、相談 <p>これから取組めそうなこと 実現に向けて何ができるか 協力できること など</p>	<p>試行</p> <ul style="list-style-type: none"> ・1時間～1時間半くらいで出来ること <p>例えば 海岸清掃と漂着物クラフト 落ち葉で焼き芋 など</p>
---	--

開催に向けて
・参加の呼びかけ先
・試行の内容
・開催日時
(候補日) 11/11 (土)・25 (土)

(2) 協働のプラットフォームの試行「うみの会議」の開催

- ・協働のプラットフォームの試行として、「うみの会議」を開催し、当日の運営、説明資料等を作成した。
- ・また、協働のプラットフォームを試行するにあたり、開催案内チラシ及びウェブ申し込みフォームを作成し、赤穂海浜公園公式ホームページや園内での開催案内の掲示や、赤穂海浜公園管理運営協議会委員等へ開催案内の送付等により、参加者を募集した。

●「うみの会議」開催概要

【日時】 令和5年11月26日(日) 13:00～15:00
 【場所】 赤穂海浜公園管理事務所ロビー
 【内容】 開催趣旨の説明
 話し合い「赤穂海浜公園の使いこなし」
 プログラムの試行「公園の植物を使ったクラフト体験」※
 ※参加者からの意見が多く話し合いの時間が長引いたため、プログラムの試行はクラフト内容の紹介のみとした。
 【参加者】 21名
 《内訳》
 ・赤穂海浜公園管理運営協議会委員3名
 ・あり方検討会意見交換会参加者及び菅関係者6名
 ・一般参加者12名

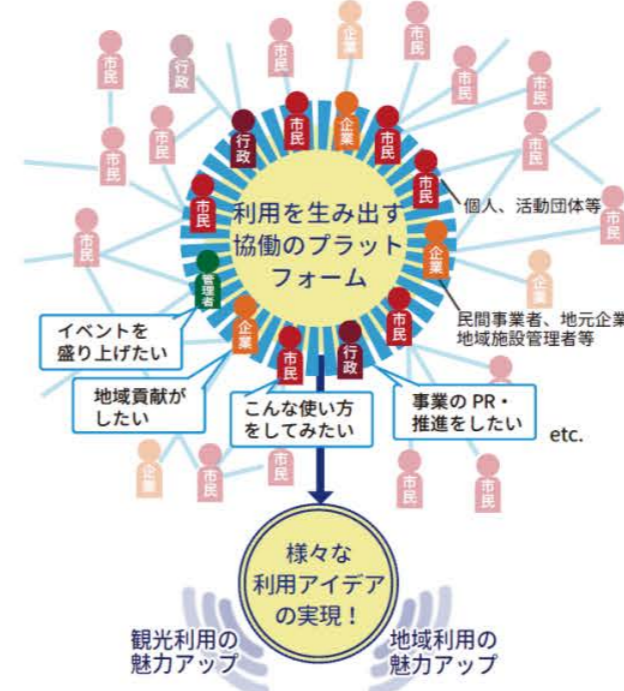
●「うみの会議」開催当日の様子



●「うみの会議」の仕組み

- ・利用者らが一堂に介し、公園でやってみたいことを持ち寄って、試行しながら実現に向けて取り組む協働のプラットフォーム「海の会議」。
- ・継続して開催することで、協働の輪が広がり、公園を使いこなしが実現していき、地域利用や観光利用の魅力アップにもつながる。

協働のプラットフォーム「うみの会議」
 ・利用のアイデアを持ち寄り仲間を見つける場
 ・メンバーを固定せず定期的に開催



みんなのアイデアMAP

11月26日(日)「うみの会議」に集まった皆さんと赤穂海浜公園をもっと魅力的に使いこなすアイデアを話し合いました！

赤穂海浜公園プラットフォームの試行
うみの会議

もっと子どもが遊べる公園！学べる公園に！

- 自由に遊べる場所、自転車に乗れる場所があったらいいな
- 年が離れている兄弟が遊んでいる様子を見守れる場所があると嬉しい
- 歴史がわかる楽しいイベントをしていきたい

もっと自由に遊べる！

塩の国の塩田を活用！
塩饅頭を作れる体験とか！

地域で子どもを育てる場所に！



ドッグランは地元も観光客にも喜ばれそう！

- 地元の人も使う！遠方からの来園も期待できる！
- 13,200㎡以上の日本最大が5,000㎡以上の西日本最大の広さにできたら注目される
- 市内で犬と泊まれたら、観光活性化にもつながりそう

近くのドッグカフェには遠方からも来られている！



グランドゴルフ、テニスの愛好者が多いです！

- 有料でもいいので、青空広場をグランドゴルフの場所にしたい
- テニスのクラブハウスの有効活用を！



グランドゴルフ大会に500人集まった！

ぐるっと一周できる！！

赤湖を楽しむ！

- ファミリーで釣り
- 通年カヤックが楽しめる
- アマモを植えるなど赤湖の水質改善
- 足漕ぎボートでレース
- ジップライン
- 空から見ると大きな魚の目に見える！



千又が釣れる！
水質改善も必要！
釣用のカヤックもあるよ

魚のカタチ！！

赤湖が目になる！



広い公園を使いやすく！
長く滞在して楽しめるように！

さうなっていると使いやすい！

- 潮の門、海岸、遊具があるエリアまで自転車で行きたい
- 団体も利用できる休憩所、飲食施設、土産物や物産コーナーがあったらなあ
- 日陰、雨をしのげる屋根！
- 芝生にテントを張って1日過ごせる利用を増やしたい



西日で木の陰が、大きく長く伸びる！
木を植えたら日除けにできるのでは？

芝生にテント！



やしの並木、瀬戸内海、夕日の景観は魅力！

- ヤシの並木は観光客に人気
- 夕日がきれい
- 瀬戸内海から昇る初日の出
- 自撮りができる台、海を眺めるベンチを置いてはどうか

12月に海岸清掃のイベントします！



周遊して楽しむ！

- リニューアルしても公園の外周を一周歩けるようにしておいて！！
- 植物のガイドを聞きながら園内を巡れたら楽しい
- ケンパなどをしながら楽しく歩ける工夫ができないか
- 自転車専用レーンとレンタル自転車があったらなあ
- 新幹線を模したランドトレイン
- 公園だけでなく地域も巡って楽しんでほしい！
- 漁港の入口に水門を作ってその上を渡れたら、御崎に行きやすくなるし、津波防災にもなる

植物ガイドができる人を増やしたい！



みんなでやると楽しい！ いいところを見つけよう！

- 塩祭りを一緒にしませんか？ 塩祭りをやってます！！
- この指とまれ方式がいいね
- ステージの横をスケボーの拠点にできないかな
- オートキャンプ場の利用者同士でキャンプファイヤーを楽しめたらいいな
- SNSで情報を拡げる！ 恐竜パークもSNSで知って来られる人が多いんです！！



毎朝みんな歩いてます！

海沿いは魅力！！
キョリが長いので自転車を通れたら！

初日の出！

遊具のエリアにママチャリで行きやすく！

「潮の門」まで自転車で行きやすく！